

AALBORG UNIVERSITET

Bestyrelsesmøde: 4-14, 27.10.14

Pkt.: 10

Bilag: B

2. PERIODEOPFØLGNING 2014

JAN-AUG

AAU.DK



AALBORG UNIVERSITET



2. PERIODEOPFØLGNING 2014

JANUAR-AUGUST 2014

INDHOLDSFORTEGNELSE

OVERORDNEDE RESULTATER	5
EXECUTIVE SUMMARY	6
BUDGETOPFØLGNING	8
HOVEDOMRÅDERNES BUDGETAFVIGELSE	11
Det Humanistiske Fakultet	11
Det Samfundsvidenskabelige Fakultet	14
Det Sundhedsvidenskabelige Fakultet	17
Det Teknisk-naturvidenskabelige Fakultet	19
Fællesområdet	22
INVESTERINGSBUDGET	25
UDDANNELSESINDTÆGTER	28
PERSONALE	31
STRATEGIAFSNIT	34



OVERORDNEDE RESULTATER

RESULTAT 2. PERIODE 2014

92,1 MIO. KR.

ÅRSESTIMAT 2014

39,8 MIO. KR.

BUDGET 2014

16,6 MIO. KR.

AFVIGELSER FRA BUDGETTET, 2. PERIODE 2014

INDTÆGTER -2,6 %
OMKOSTNINGER 6,1 %

PERSONALE 2. PERIODE 2014

NETTOAFGANG 41 PERSONER

Svarende til et fald på 1.2 % i forhold til 2013
mod vækst på 3.4 % mellem 2012 og 2013

EXECUTIVE SUMMARY

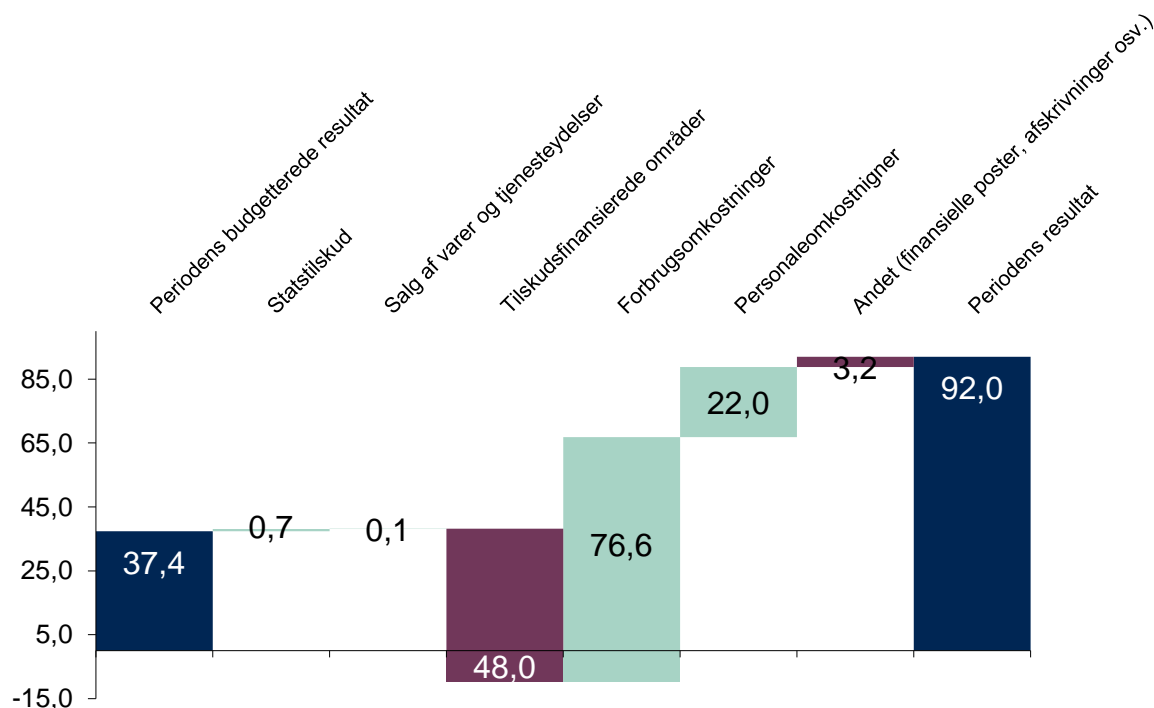
Hermed følger Aalborg Universitets budgetopfølgning for perioden januar til august 2014. Grundlaget for budgetopfølgningen er universitetets rebudget for 2014, som blev godkendt af bestyrelsen i juni måned.

I årsestimatet indgår de økonomiske konsekvenser af den endelige optælling af heltidsuddannelse (STÅ) og færdiggørelsesbonus (dimittender). Opgørelsen af heltidsuddannelse viser en forskel på 3 promille til budgetforventningen for universitetet som helhed.

ØKONOMISK KONSOLIDERING

Universitetet forventer et årsresultat på 39,8 mio. kr. hvilket er 23,2 mio. kr. større end budgetteret. Denne forventning baseres på færre tilskudsfinansierede aktiviteter og færre forbrugsomkostninger og til dels færre personaleomkostninger end budgetteret.

FIGUR 1 – RESULTATOPGØRELSE 2. PERIODE 2014



2. PERIODEOPFØLGNING 2014

AAU

PERIODENS RESULTAT

Universitetet har for 2. periode 2014 budgetteret med et overskud på 37,4 mio. kr. og har realiseret et overskud på 92,1 mio. kr. De ordinære driftsindtægter viser en negativ afvigelse på 47,1 mio. kr. mens de ordinære driftsomkostninger udgør en positiv afvigelse på 98,5 mio. kr. Hertil kommer en positiv afvigelse på 4,5 mio. kr. for de finansielle poster.

Afviselserne er koncentreret om 3 budgetposter. De tilskudsfinansierede aktiviteter, forbrugsomkostninger og personaleomkostninger. Færre forbrugs- og personaleomkostninger giver mindre aktivitet for de tilskudsfinansierede aktiviteter. Sammenlignet med samme periode i 2013 er de procentmæssige afvigelser til budgettet tæt på hinanden, dog udgør afvigelsen i forhold til de tilskudsfinansierede aktiviteter 12,0 % ved 2. periode 2014 mod 10,2 % i 2013. De primære afvigelser gennemgås i afsnittet om budgetopfølgning for AAU.

For 2014 nedjusteres de tilskudsfinansierede aktiviteter med 41,0 mio. kr. På hovedrådeniveau nedjusterer TEKNAT og SUND forventningen til året som helhed mens HUM og SAMF forventer, at indhente afvigelsen.

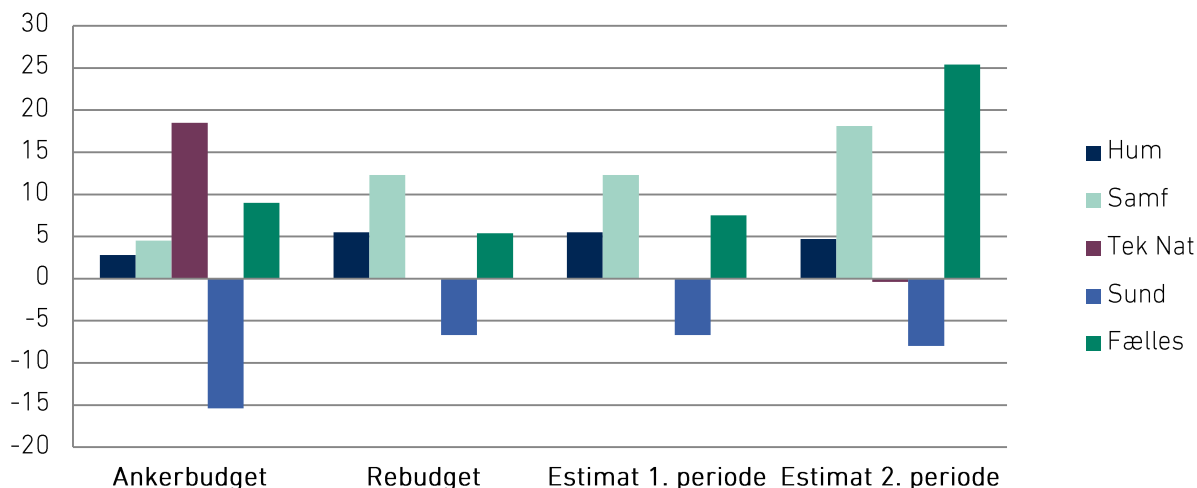
For universitetet som helhed er det forventningen, at de samlede forbrugsomkostninger reduceres med 51,0 mio. kr. for 2014.

Endelig forventes de samlede personaleomkostninger at blive reduceret med 20,0 mio. kr.

ÅRETS RESULTAT

Resultatet for universitetets Rebudget 2014 udgør 16,6 mio. kr. Universitetets årsestimat ved 2. periodeopfølgning udgør 39,8 mio. kr.

Årsestimater på hovedområder



2. PERIODEOPFØLGNING 2014

AAU

BUDGETOPFØLGNING

TABEL 1 – PERIODEOPGØRELSE 2-2014

i 1.000 kr.	Periodens rebudget	Periodens resultat	Afvigelse til rebudget	Periodens afvigelse i %	Årsestimat 2014
Ordinære driftsindtægter					
Statstilskud	1.301.646	1.302.385	739	0,1%	1.942.287
Salg af varer og tjenesteydelser	105.030	105.161	131	0,1%	161.561
Tilskudsfinansierede områder	397.861	349.892	-47.969	-12,1%	591.499
Ordinære driftsindtægter i alt	1.804.537	1.757.438	-47.099	-2,6%	2.695.347
Ordinære driftsomkostninger					
Forbrugsomkostninger	-579.084	-502.461	76.623	-13,2%	-879.301
Personaleomkostninger	-1.134.785	-1.112.752	22.033	-1,9%	-1.690.558
Andre driftsomkostninger	-6.565	-11.467	-4.902	74,7%	-11.915
Af- og nedskrivninger	-47.947	-43.188	4.759	-9,9%	-69.383
Ordinære driftsomkostninger i alt	-1.768.381	-1.669.869	98.513	5,6%	-2.651.157
Interne overførsler, netto					
Interne handel og overhead	1.284	0	-1.284	-99,98%	-3.351
Interne bidrag	0	0	0		-5.989
Interne overførsler, netto i alt	1.284	0	-1.284	-100,0%	-9.340
Finansielle poster	0	4.526	4.526		4.998
Resultat	37.440	92.095	54.655	146,0%	39.848

2. PERIODEOPFØLGNING 2014

AAU

PRIMÆRE AFVIGELSER TIL REBUDGET FOR 2. PERIODE 2014

AAU har en samlet positiv afvigelse på 64,5 mio. kr. i forhold til rebudget for 2014. Det skyldes primært en stor tilbageholdenhed på forbrugs- og personaleomkostninger på knap 100,0 mio. kr. Samtidig realiseres der som følge heraf færre indtægter fra de tilskudsfinansierede aktiviteter, der i samme periode falder med 48,0 mio. kr.

ORDINÆRE DRIFTSINDTÆGTER

De ordinære driftsindtægter for 2. periode er budgetteret med 1.804,5 mio. kr. og der er realiseret 1.757,4 mio. kr. Der er tale om en mindre indtægt på 47,1 mio. kr. svarende til 2,6 %.

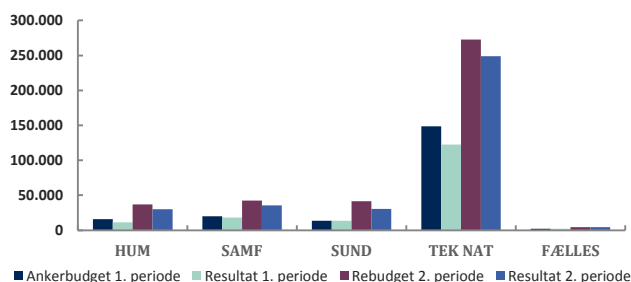
TILSKUDSFINANSIEREDDE OMRÅDER

De tilskudsfinansierede aktiviteter afviger negativt fra budgettet med 48,0 mio. kr. svarende til 12,1 %. Ser vi på den samme periode for 2013 var der en negativ afvigelse på den tilskudsfinansierede aktivitet på 10,2 %.

Alle fakulteter har genereret en lavere omsætning på denne post end budgetteret. HUM og SAMF har en procentvis afvigelse på henholdsvis 18,7 % og 16,3 %. Afvigelse skyldes manglende realisering af forbrugs- og personaleomkostninger.

TEKNAT og SUND har procentvise afvigelser på henholdsvis 8,6 % og 25,9 %. På TEKNAT er årsagerne primært lavere personaleomkostninger og heraf afledt mindre overhead, samt en lavere medfinansiering. På SUND skyldes afvigelsen lavere forbrugsomkostninger samt lavere interne projektkomkostninger.

TILSKUDSFINANSIERET FORSKNING
FORDELT PÅ 1. PERIODE OG 2. PERIODE



ORDINÆRE DRIFTSOMKOSTNINGER

De ordinære driftsomkostninger er budgetteret med 1.768,4 mio. kr. og der er realiseret 1.669,9 mio. kr. Der er tale om en mindre omkostning på 98,5 mio. kr. svarende til 5,6 %.

FORBRUGSOMKOSTNINGER

Forbrugsomkostninger afviger negativt fra budgettet med 76,6 mio. kr. svarende til 13,2 %. På hovedområderne har der været udvist stor tilbageholdenhed, hvilket også er resultatet af den store fokus på universitetets økonomi. En mindre del af afvigelsen skyldes forskydninger, der forventes indhentet i den resterende del af 2014.

Forbrugsomkostninger i driften afviger med 63,0 mio. kr. Afvigelse på forbrugsomkostninger relateret til den tilskudsfinansierede aktivitet udgør 13,6 mio. kr. Til sammenligning var der ved 2. periodeopfølgning 2013 en samlet afvigelse på forbrugsomkostninger på 46,3 mio. kr. svarende til 13,7 %. For 2. periode 2014 er den procentvise afvigelse størst på HUM og SAMF, hvor afvigelsen udgør henholdsvis 40,2 % og 31,5 % på forbrugsomkostninger.

2. PERIODEOPFØLGNING 2014

AAU

HUSLEJE

Lokalebudgettet var i rebudgettet for 2014 budgetteret til 527,2 mio. kr., men estimatet er på 524,5 mio. kr., dvs. en afvigelse på 2,7 mio. kr. Dette skyldes hovedsageligt ikke realiserede budgetterede huslejeomkostninger til Hollesen-hallen på AAU CPH, da lejemålet ikke blev indgået.

FINANSIELLE POSTER

Ved 2. periodeopfølgning er der ikke budgetteret med indtægter grundet lavere forventning til afkast, men der er realiseret en indtægt på 4,5 mio. kr.

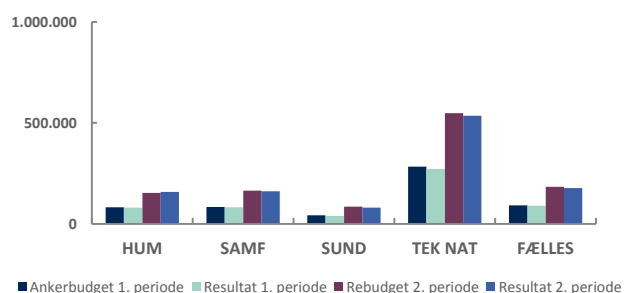
PERSONALEOMKOSTNINGER

Personaleomkostninger afviger negativt fra budgettet med 22,0 mio. kr. svarende til 1,9 %. Til sammenligning var der for 2. periode 2013 et mindre forbrug på personaleomkostninger på 1,8 %.

Der har været en større omkostning til ansættelser i løntilskud, men samtidig har der været højere indtægter på refusionerne. Der udestår personaleomkostninger på den tilskudsfinansierede virksomhed for 17,4 mio. kr., der skulle være aflastet i driften. I driften er der et mindre forbrug til løn til på 15,4 mio. kr. og samtidig er der realiseret refusioner for 11,9 mio. kr. mere end budgetteret.

Af figuren nedenfor fremgår det, at de fleste hovedområder har haft færre personaleomkostninger end budgetteret.

PERSONALEOMKOSTNINGER FORDELT PÅ 1. PERIODE OG 2. PERIODE



2. PERIODEOPFØLGNING 2014

AAU

HOVEDOMRÅDERNES BUDGETAFVIGELSE

DET HUMANISTISKE FAKULTET

I 2. periode 2014 havde Det Humanistisk fakultet budgetterede et overskud på 11,5 mio. kr., og realiseret et overskud på 13,1 mio. kr.

TABEL 2 – DET HUMANISTISKE FAKULTET

i 1.000 kr.	Periodens rebudget	Periodens resultat	Afvigelse til rebudget	Periodens afvigelse i %	Årsestimat 2014
Ordinære driftsindtægter					
Statstilskud	240.126	241.545	1.419	0,6%	355.600
Salg af varer og tjenesteydelser	10.122	9.770	-352	-3,5%	17.500
Tilskudsfinansierede områder	36.802	29.923	-6.879	-18,7%	54.200
Ordinære driftsindtægter i alt	287.050	281.239	-5.811	-2,0%	427.300
Ordinære driftsomkostninger					
Forbrugsomkostninger	-27.843	-16.647	11.196	40,2%	-42.800
Personaleomkostninger	-154.078	-158.591	-4.513	-2,9%	-238.000
Andre driftsomkostninger	-127	79	206	162,6%	100
Af- og nedskrivninger	-1.333	-665	668	50,1%	-1.200
Ordinære driftsomkostninger i alt	-183.380	-175.824	7.556	4,1%	-281.900
Interne overførsler, netto					
Interne handel og overhead	1.532	1.650	118	-8%	-500
Interne bidrag	-93.723	-93.964	-241	-0,3%	-140.200
Interne overførsler, netto i alt	-92.191	-92.314	-123	-8%	-140.700
Resultat	11.479	13.101	1.622		4.700

2. PERIODEOPFØLGNING 2014

AAU

TILSKUDSFINANSIERED E OMRÅDER

I perioden er der budgetteret tilskudsfinansierede aktiviteter for 36,8 mio. kr. og realiseret 29,9 mio. kr., en negativ afvigelse på 6,9 mio. kr. svarende til 18,7 %.

Den negative afvigelse på 6,9 mio. kr. skyldes overvejende forsinket ekstern fakturering, forsinkede afregninger som følge af institutflytning og forlængede projektperioder for en række projekter. Konsekvensen heraf er at tidligere budgetteret forbrug spredes over hele året.

En analyse af projekternes omkostningsside, dvs. omkostninger på UK 95 og UK 97, giver indsigt i, hvordan afvigelserne på tilskudsfinansieret aktivitet fordeler sig. På projekterne er der budgetteret forbrugsomkostninger for 8,2 mio. kr. og realiseret 5,2 mio. kr., en afvigelse på 3,0 mio. kr. Der er med udgangen af august budgetteret et frikøb på 19,3 mio. kr. og realiseret 18,1 mio. kr., altså en afvigelse på 1,2 mio. kr. Endelig er der budgetteret Interne projektomkostninger for 9,1 mio. kr., mens de realiserede omkostninger udgør 7,0 mio. kr., en afvigelse på 2,1 mio. kr. Afvigelsen på 2,1 mio. kr. er forårsaget af reducerede overheadindtægter og manglende gennemførelse af interne handler vedr. projekter.

FORBRUGSOMKOSTNINGER

Forbrugsomkostninger er budgetteret til 27,8 mio. kr. og realiseret 16,6 mio. kr., hvilket er en positiv afvigelse på 11,2 mio. kr., svarende til 40,2 %.

Den primære årsag er generel tilbageholdenhed i organisationen. Yderligere er afvigelsen et resultat af, at en række forbrugsomkostninger er budgetteret lineært, mens forbruget generelt betragtes som tiltagende i løbet af året.

PERSONALEOMKOSTNINGER

Der er realiseret 158,6 mio. kr. i personaleomkostninger mod et rebudget på 154,1 mio. kr. Det er en afvigelse på 4,5 mio. kr., svarende til -2,9 %.

Afvigelsen skyldes primært, at der er budgetteret lineært på personaleomkostninger, bl.a. er den særlige feriegodtgørelse, der udmøntes med april lønnen, er for VIP og Fakultetskontoret budgetmæssigt fordelt ligeligt over året. Med udgangen af august indgår omkostningen budgetmæssigt kun med 2/3. Derudover skyldes en afvigelsen på VIP af, at 8 VIP, der udløber eller går ned i tid i løbet af året, ligeledes er budgetteret lineært over hele 2014. På samme måde forklares det, at omkostningen vedr. udbetalte feriepenge i forbindelse med fratrædelse indgår budgetmæssigt som en del af feriepengeforpligtigheden ultimo året. Enkelte fratrædelser er ikke budgetteret, og de medfører samlet en mindre lønomkostning.

I juli måned realiseres censorudgiften i høj grad som ligeledes er budgetteret lineært.

AF- OG NEDSKRIVNINGER

I perioden er der budgetteret af- og nedskrivninger for 1,3 mio. kr. og realiseret 0,7 mio. kr., en positiv afvigelse på 0,7 mio. kr., svarende til 50,1 %.

Afvigelsen skyldes, at der ved budgetlægningen ikke var taget højde for at andelen af afskrivningen på Panorama maskinstuen fra 2014 indgår i det ITS-bidrag, som Fakultetet betaler, og at der er flyttet flere anlægsaktiver til ITS end budgetteret.

2. PERIODEOPFØLGNING 2014

AAU

ÅRSESTIMAT 2. PERIODE 2014

Resultatmålet for 2014 er 5,5 mio. kr. Som det fremgår af estimat 2. periode 2014 for hovedposterne forventes årsresultatet at blive 4,7 mio. kr.

Samlet forventes de eksterne indtægter reduceret med 3,5 mio. kr. i forhold til budgettet, hvilket primært kan tilskrives reduktionen i STÅ-indtægterne. De eksterne omkostninger forventes reduceret med 2,3 mio. kr., hvor den største besparelse ligger på forbrugsomkostninger.

Endelig forventes de interne poster reduceret med 0,3 mio. kr. i forhold til budgettet, hvilket overvejende skyldes reduktion i Adm. bidraget.

2. PERIODEOPFØLGNING 2014

AAU

DET SAMFUNDSVIDENSKABELIGE FAKULTET

For 2. periode 2014 er det samlede overskud for Det Samfundsvidenskabelige Fakultet budgetteret med på 12,9 mio. kr. Periodens resultat blev et overskud på 19,6 mio. kr.

TABEL 3 – DET SAMFUNDSVIDENSKABELIGE FAKULTET

i 1.000 kr.	Periodens rebudget	Periodens resultat	Afvigelse til rebudget	Periodens afvigelse i %	Årsestimat 2014
Ordinære driftsindtægter					
Statstilskud	220.621	220.869	248	0,1%	332.173
Salg af varer og tjenesteydelser	27.559	28.152	594	2,2%	42.448
Tilskudsfinansierede områder	42.644	35.672	-6.972	-16,3%	61.931
Ordinære driftsindtægter i alt	290.823	284.693	-6.129	-2,1%	436.552
Ordinære driftsomkostninger					
Forbrugsomkostninger	-26.013	-17.814	8.199	31,5%	-40.223
Personaleomkostninger	-164.590	-161.325	3.266	2,0%	-245.622
Andre driftsomkostninger	-130	-56	74	57,0%	-149
Af- og nedskrivninger	-410	-211	199	48,5%	-366
Ordinære driftsomkostninger i alt	-191.143	-179.406	11.737	6,1%	-286.360
Interne overførsler, netto					
Interne handel og overhead	-1.692	-638	1.054	62%	-5.951
Interne bidrag	-85.140	-85.004	136	0%	-126.107
Interne overførsler, netto i alt	-86.832	-85.642	1.190	62%	-132.058
Finansielle Poster	-	-2	-2		-2
Resultat	12.847	19.644	6.796		18.132

2. PERIODEOPFØLGNING 2014

AAU

TILSKUDSFINANSIERED E OMRÅDER

Der er i perioden budgetteret med en tilskudsfinansieret aktivitet på 42,6 mio. kr. og der er tilsvarende realiseret for 35,7 mio. kr. svarende til en afvigelse på 7,0 mio. kr. Afvigelse udgør samlet 16,3 %

Afvigelsen omfatter manglende frikøb på 2,2 mio. kr., hvoraf 0,4 mio. kr. er manglende frikøb på andre hovedområder. Endvidere er der ikke udgiftsført forbrugsomkostninger på projekterne i det omfang der er budgetteret i perioden. Dette skyldes forsinkelse i afholdelse og afregning af rejser, konferencer, kursusdeltagelse, køb af datasæt mv. – svarende til 4,8 mio. kr.

Som følge af ovenstående mangler der for perioden en overheadindtægt svarende til 0,9 mio. kr. Dette modsvares af yderligere indtægter på intern handel, lukning af gamle projekter samt kontering af timelønnede direkte på tilskudsfinansierede aktiviteter på i alt 0,9 mio. kr.

FORBRUGSOMKOSTNINGER

Der er budgetteret med forbrugsomkostninger på 26,0 mio. kr. og der er realiseret et forbrug på 17,8 mio. kr., hvilket svarer til en positiv afvigelse på 8,2 mio. kr. Den positive afvigelse svarer til 31,5 %

Af afvigelsen på de 8,2 mio. kr. kan 4,8 mio. kr. henføres direkte til det tilskudsfinansierede område. Det er hovedområdet vurdering af omkostningerne på det tilskudsfinansierede område udmøntes senere på året. Den resterende del på 3,4 mio. kr. er et direkte mindre forbrug i driften. På hovedområdet udvises der stor tilbageholdende på forbrugsomkostninger og der er et stort fokus på, at forbrugsomkostningerne alt and lige en direkte styrbar omkostning.

PERSONALEOMKOSTNINGER

Der er budgetteret med 164,6 mio. kr. i personaleomkostninger for perioden. Tilsvarende er der realiseret 161,3 mio. kr. – svarende til et lavere forbrug på 3,3 mio. kr. og en procentvis afvigelse på 2 %.

Afvigelsen skyldes primært en periodeforskydning på D-VIP budgettet på et institut (2,2 mio.kr.), hvor tyngden i stedet vil ligge i efteråret. Der er realiseret refusioner for 0,6 mio. kr. mere end budgetteret, hvor periodeafvigelserne på refusioner skyldes, at det er meget vanskeligt at forudsige præcist, hvornår de kommer til udbetaling i de forskellige kommuner. Endeligt er der et mindre forbrug på 0,5 mio. kr., der udgøres af en samlet lønbuffer på fakultetet på kr. 2,5 mio.kr. Denne post er budgetmæssigt fordelt ligeligt på månederne august – december 2014. Bufferen er primært tiltænkt, dækning af meromkostninger ved et evt. meroptag i efteråret 2014 samt sygdom og barsel. Disse omkostninger forventes ind til videre at udgøre ca. 1,3 mio. kr. og kan dermed dækkes af den afsatte buffer.

INTERNE HANDEL OG OVERHEAD

Der er en positiv afvigelse på i alt 1,1 mio. kr. Afvigelsen dækker over merindtægter på 0,8 mio. kr. vedr. intern handel fra 2013, der er ført i regnskabsåret 2014 samt tilbagehold på forbrug i Teknisk Forvaltning i form af køb af inventar, trykkeri mv.

ÅRSESTIMAT 2. PERIODE

Det samfundsvidenskabelige fakultet forventer et overskud for 2014 på 18,1 mio.kr. Der var ved 1. periodeopfølgning estimeret et årsresultat på 12,3 mio. kr., men forventningerne til resultatet kan nu yderligere forbedres med 5,8 mio. kr.

Fakultetet har på økonomisiden fortsat stor fokus på at minimere forbruget af omkostninger, effektivisere og realisering af indtægtssiden. Der arbejdes således på at øge overskuddet for en hurtigere genopret-

2. PERIODEOPFØLGNING 2014

AAU

ning af fakultetets egenkapital, således at der åbnes op for større frihedsgrader til håndtering af udsving og strategiske indsatser i 2015.

Indregnet i årsestimatet er en forsigtig stigning i salg af varer og tjenesteydelser, som kan henføres til en merindtægt på eftervidereuddannelse og salg af tompladser. Der er også indregnet en stigning i statsindtægter primært som følge af færdiggørelsesbonus.

Fakultetet forventer, at de samlede personaleomkostninger for året reduceres med 1,8 mio. kr. Det mindre forbrug skyldes primært en ikke forbrugt lønbuffer. Bufferen var oprindeligt på 2,5 mio. kr., men denne vil blive reduceret med et øget forbrug på D-VIP som følge af et øget optag i efteråret 2014. Mertrækket er opgjort til kr. 0,8 mio. kr. Dertil kommer, at der siden rebudgettet har været en række opsigelser, barsler og sygdomsforløb, hvilket alt i alt er opgjort til 0,5 mio. kr. Ovennævnte mertræk på lønomkostningerne opvejes af en foreløbig prognose for fakultetets feriepengeforpligtelser for 2014, der udviser en mindre regulering end forventet. Prognosen er første version af en ny central beregningsmodel, der følger perioden, hvorfor der i 2. periodeopfølgning er indarbejdet et forsigtigt bud på en hensættelse på kr. 0,5 mio. kr. Fakultetet har i henhold til tidligere prognoser indarbejdet en hensættelse på 1,1 mio. kr., hvorfor personaleomkostningerne reduceres med 0,6 mio. kr.

De interne bidrag er reduceret med 1,6 mio. kr., hvilket primært skyldes en reduktion af lokalebidrag på i alt 2,2 mio. kr. i form af en ændret brutto/netto faktor i Sydhavnen, regulering af auditorier samt driftsrabat på de tomme kvm. på Strandvejen 19.

2. PERIODEOPFØLGNING 2014

AAU

DET SUNDHEDSVIDENSKABELIGE FAKULTET

Periodens resultat viser et overskud på 2,8 mio. kr. mod et budgetteret resultat på - 2,7 mio. kr.

TABEL 4 – DET SUNDHEDSVIDENSKABELIGE FAKULTET

i 1.000 kr.	Periodens rebudget	Periodens resultat	Afvigelse til rebudget	Periodens afvigelse i %	Årsestimat 2014
Ordinære driftsindtægter					
Statstilskud	116.771	116.771	0	0,0%	175.544
Salg af varer og tjenesteydelser	4.151	4.985	833	20,1%	5.472
Tilskudsfinansierede områder	41.485	30.741	-10.744	-25,9%	55.664
Ordinære driftsindtægter i alt	162.407	152.496	-9.910	-6,1%	236.680
Ordinære driftsomkostninger					
Forbrugsomkostninger	-24.432	-18.623	5.808	23,8%	-37.476
Personaleomkostninger	-84.963	-79.860	5.104	6,0%	-124.952
Andre driftsomkostninger	-249	-5	245	98,1%	-5
Af- og nedskrivninger	-1.653	-1.423	230	13,9%	-3.109
Ordinære driftsomkostninger i alt	-111.297	-99.910	11.387	10,2%	-165.542
Interne overførsler, netto					
Interne handel og overhead	-12.004	-8.005	3.999	33,3%	-15.414
Interne bidrag	-41.770	-41.770	0	0%	-63.749
Interne overførsler, netto i alt	-53.774	-49.775	3.999	33%	-79.163
Resultat	-2.664	2.811	5.476		-8.025

2. PERIODEOPFØLGNING 2014

AAU

SALG AF VARER OG TJENESTEYDELSER

For perioden er der budgetteret 4,2 mio. kr. og realiseret 5,0 mio. kr. svarende til en afvigelse på 0,8 mio. kr. Afvigelsen skyldes en teknikalitet vedrørende forskningstilskudsmidler fra Region Nord.

TILSKUDSFINANSIERED E OMRÅDER

De tilskudsfinansierede aktiviteter er budgetteret med 41,5 mio. kr. og der er realiseret 30,7 mio. kr. Afvigelsen udgør 10,7 mio. kr.

Afvigelsen skyldes fejlbudgettering i forhold til et projekt, manglende realisering af udstyrsanskaffelser samt manglende projektoprettelser. Derudover er der en generel tidsforskydning af forbruget på projekterne i forhold til budgetforventningen.

FORBRUGSOMKOSTNINGER

Der er budgetteret 24,4 mio. kr. og realiseret 18,6 mio. kr. svarende til en afvigelse på 5,8 mio. kr. Afvigelsen skyldes i sær et mindreforbrug på de tilskudsfinansierede aktiviteter mens der har været et mindre overforbrug på den ordinære virksomhed.

Generelt har der været tilbageholdenhed med forbrugsomkostninger, særligt på fakultetsniveau, da der har været en vis usikkerhed om størrelsen af anlægsinvesteringer – særligt de investeringer hvor der ikke optages donationsforpligtelser på den eksterne virksomhed. Dette er nu blevet afdækket grundigt og fakultetet estimerer at de samlede forbrugsomkostninger (ekskl. anlægsinvesteringer) nedjusteres med 3 mio. kr. i forhold til rebudgettet.

PERSONALEOMKOSTNINGER

Der er budgetteret med 85,0 mio. kr. i personaleomkostninger for perioden. Tilsvarende er der realiseret 79,9 mio. kr., svarende til en afvigelse på 5,1 mio. kr.

Afvigelsesforklaringen findes i færre ansættelser i både VIP og TAP end forventet ved budgettering samt en forkert budgettering af omkostninger fra Sygehus Vendsyssel, der skulle have været budgetteret på forbrugsomkostninger.

INTERNE HANDEL OG OVERHEAD

For interne handel og overhead er der en negativ afvigelse på 4,0 mio. kr. i forhold til budgettet på 12,0 mio. kr. Dette skyldes hovedsageligt en manglende indtægt fra køb af undervisningsleverancer fra TEKNAT, der ved en fejl først er overført i september.

ÅRSESTIMAT 2. PERIODE

Det Sundhedsvidenskabelige Fakultet estimerer et underskud på 8,0 mio. kr. I forhold til rebudgettet forventes det altså, at underskuddet er 1,3 mio. kr. større. Størstedelen af de 1,3 mio. kr. knytter sig til initiativer indeholdt i forretningsplanen. Der er i forretningsplanen lagt op til et merforbrug til planens initiativer på 1,8 mio. kr. i 2014 og fakultetet forventer ikke en overskridelse heraf.

Ydermere er der i estimatet indregnet flere huslejeomkostninger på 2,0 mio. kr. i form af flere kvadratmeter end budgetteret og en højere omkostning til leje af laboratorier. Estimatet er også påvirket af færre færdiggørelsesbonusindtægter end forventet ved rebudgetteringen.

2. PERIODEOPFØLGNING 2014

AAU

DET TEKNISK-NATURVIDENSKABELIGE FAKULTET

På Det Tekniske-naturvidenskabelige Fakultet var der budgetteret med 15,8 mio. kr. og realiseret et resultat på 18,1 mio. kr.

TABEL 5 – DET TEKNISK-NATURVIDENSKABELIGE FAKULTET

i 1.000 kr.	Periodens rebudget	Periodens resultat	Afvigelse til rebudget	Periodens afvigelse i %	Årsestimat 2014
Ordinære driftsindtægter					
Statstilskud	683.939	684.141	203	0,0%	1.018.686
Salg af varer og tjenesteydelser	29.058	28.242	-816	-2,8%	45.153
Tilskudsfinansierede områder	272.543	249.120	-23.423	-8,6%	412.561
Ordinære driftsindtægter i alt	985.540	961.503	-24.036	-2,4%	1.476.400
Ordinære driftsomkostninger					
Forbrugsomkostninger	-105.565	-84.613	20.952	19,8%	-174.134
Personaleomkostninger	-548.219	-536.122	12.094	2,2%	-814.163
Andre driftsomkostninger	4.515	-600	-5.116	-113,2%	4.383
Af- og nedskrivninger	-18.146	-16.512	1.633	9,0%	-25.988
Ordinære driftsomkostninger i alt	-667.415	-637.847	29.567	4,4%	-1.009.902
Interne overførsler, netto					
Interne handel og overhead	15.324	11.686	-3.639	-24%	9.653
Interne bidrag	-317.643	-317.248	395	0%	-476.593
Interne overførsler, netto i alt	-302.318	-305.562	-3.244	-1%	-466.940
Finansielle Poster	0	-3	-3		0
Resultat	15.807	18.091	2.284		-442

2. PERIODEOPFØLGNING 2014

AAU

TILSKUDSFINANSIERED E OMRÅDER

Der er i perioden budgetteret med en ekstern omsætning på 272,5 mio. kr. og realiseret 248,9 mio. kr. Dette svarer til en negativ afvigelse på 23,7 mio. kr. Afvigelsen svarer til 8,6 %.

Den væsentligste årsag til den negative afvigelse skyldes, at det budgetterede frikøb af medarbejdere ikke realiseres som budgetteret. Afvigelsen påvirker også medfinansiering og overhead. Af den samlede afvigelse på 23,7 mio. kr. kan de 18,8 mio. kr. relateres til 3 institutter. Den primære forklaring på institutterne er manglende frikøb både på eksisterende personale og nyansættelser. Der er igangsat en proces med oprydning af gamle projekter med henblik på afvikling og efterfølgende lukning både med og uden tab.

FORBRUGSOMKOSTNINGER

Der er samlet set budgetteret med 2,9 mio. kr. i huslejeomkostninger for perioden. Tilsvarende er der realiseret 4,2 mio. kr. svarende til en afvigelse på 1,3 mio. kr. Overskridelsen af budgettet skyldes primært en regulering i forhold til huslejebudgettet fra Teknisk Forvaltning. Dette begrundes med, at der var tilpasninger til huslejebudgettet, der ikke var indregnet i lokalebidraget. Derfor er dette tilpasset under ekstern husleje på Fakultetsniveau.

Der er i andre forbrugsomkostninger budgetteret med 102,6 mio. kr. og realiseret 80,4 mio. kr. Afvigelsen på 22,2 mio. kr., svarende til 21,7 %, i mindre forbrug. Den væsentligste forklaring kan findes i driften, hvor 22,3 mio. kr. er placeret. Af den samlede afvigelse er 17,3 mio. kr. placeret på 5 institutter. Forbruget skyldes en generel tilbageholdenhed, samt en skævhed i budgetteringen. Af særlige forhold kan nævnes forsinket indflytning i BIOTEK bygningen på campus Aalborg.

Samlet set er budgettet ikke tidsfordelt korrekt. Der er igangsat et arbejde for at forbedre dette til budget 2015.

ANDRE DRIFTSOMKOSTNINGER

Der er budgetteret med 4,5 mio. kr. i indtægt og realiseret 0,6 mio. kr. Afvigelsen på 5,1 mio. kr., svarende til 113,2 %, skyldes hovedsageligt at indtægten fra tilbageførsel af istandsættelsen ved SBI fraflytning var budgetteret i august måned. Der er igangsat en proces for at få afsluttet flytningen..

PERSONALEOMKOSTNINGER

Der er budgetteret personaleomkostninger med 548,2 mio. kr. i for perioden. Tilsvarende er der realiseret 536,1 mio. kr., svarende til et mindre forbrug på 12,1 mio. kr. eller 2,2 %.

Af den samlede afvigelse på 12,1 mio. kr. kan forklaringen på 10,5 mio. kr. findes på 3 institutter. Fælles for institutterne er, at afvigelsen primært grundet et lavere forbrug på VIP løn, som følge af ikke effektuerede ansættelser for året

AF- OG NEDSKRIVNINGER

Der er budgetteret med 18,1 mio. kr. og realiseret 16,5 mio. kr. i omkostninger. Afvigelsen på 1,6 mio. kr., svarende til 9 %, skyldes hovedsageligt flere forhold. Bl.a. er inventar til indretning af laboratorier i den nye BIOTEK bygning udskudt, da bygningen endnu ikke er færdig. Derudover er der også indkøbt mindre til indretning af studiemiljøer.

INTERNE HANDEL OG OVERHEAD

Der er budgetteret med 15,3 mio. kr. i indtægt og realiseret 11,7 mio. kr. i omkostning. Afvigelsen på 3,7 mio. kr., svarende til 24 %, skyldes hovedsageligt at indtægten fra salg af undervisningsleverancer til SUND ved en fejl ikke er realiseret.

2. PERIODEOPFØLGNING 2014

AAU

ÅRSESTIMAT 2. PERIODE

For 2014 forventer TEKNAT et overskud mellem 0 – 10 mio. kr. Det nuværende estimat viser et underskud på ca. 0,4 mio. kr..

I forhold til rebudget forventes der mindre forbrugsomkostninger på den ordinære drift i størrelsen 23 mio. kr. og en mindre feriepenge forpligtelse på ca. 6 mio. kr. som følge af en mindre netto tilgang af personale. For de tilskudsfinansierede aktiviteter forventes en kraftig nedjustering på 28 mio. kr. som følge af lavere frikøb og større projektreguleringer.

Det er økonomicerets vurdering at der i forhold til estimatet er en overvejende positiv risiko for afvigelse til det forventede estimat. Denne vurdering baseres på at særligt forbrugsomkostninger og personaleomkostninger synes konservativt estimeret. Der synes også en vis forsigtighed omkring forventningen til de tilskudsfinansierede aktiviteter. Dekanen har særligt fokus på dette område og er i dialog med institutterne om en forbedring af ressourceallokeringen mod dette område.

2. PERIODEOPFØLGNING 2014

AAU

FÆLLESOMRÅDET

For perioden 1. januar – 31. august 2014 er der for fællesområdet bud-
getteret med et resultat i balance. Periodens resultat blev et overskud på
38,4 mio. kr.

TABEL 6 – FÆLLESOMRÅDET

i 1.000 kr.	Periodens rebudget	Periodens resultat	Afvigelse til rebudget	Periodens afvigelse i %	Årsestimat 2014
Ordinære driftsindtægter					
Statstilskud	40.190	39.059	-1.131	-2,8%	60.284
Salg af varer og tjenesteydelser	34.140	34.012	-128	-0,4%	50.988
Tilskudsfinansierede områder	4.388	4.435	47	1,1%	7.143
Ordinære driftsindtægter i alt	78.718	77.506	-1.212	-1,5%	118.415
Ordinære driftsomkostninger					
Forbrugsomkostninger	-395.231	-364.764	30.467	7,7%	-584.668
Personaleomkostninger	-182.934	-176.855	6.079	3,3%	-267.821
Andre driftsomkostninger	-10.575	-10.895	-320	-3,0%	-16.244
Af- og nedskrivninger	-26.405	-24.376	2.029	7,7%	-38.720
Ordinære driftsomkostninger i alt	-615.146	-576.890	38.255	6,2%	-907.453
Interne overførsler, netto					
Interne handel og overhead	-1.877	-4.693	-2.816	150%	8.861
Interne bidrag	538.276	537.986	-290	-0,1%	800.660
Interne overførsler, netto i alt	536.399	533.293	-3.106	-0,6%	809.521
Finansielle Poster	0	4.531	4.531		5.000
Resultat	-28	38.440	38.468		25.483

2. PERIODEOPFØLGNING 2014

AAU

STATSTILSKUD

Der er i perioden budgetteret med statstilskud på 40,2 mio. kr. og der er realiseret for 39,1 mio. kr. svarende til en afvigelse på 1,1 mio. kr. Afvigelsen udgør samlet 2,8 %

Afvigelsen skyldes at der resterer en manglende periodisering af statstilskud i forhold til de indtægter der er fordelt til hovedområderne. Afvigelsen udlignes i periode 3, og på virker ikke fællesområdet's estimat.

FORBRUGSOMKOSTNINGER

Der er i perioden budgetteret med forbrugsomkostninger på 395,2 mio. kr. og der er realiseret for 364,8 mio. kr. svarende til en afvigelse på 30,5 mio. kr. Afvigelsen udgør samlet 7,7 %.

Der er på forbrugsomkostninger afvigelser på alle enheder, afvigelserne er listet nedenfor.

På ITS har der været stor tilbageholdenhed på forbrugssiden, hvilket har betydet, at der er et mindreforbrug på ca. 18 mio. kr. Dog forventes mindreforbruget kun at være på ca. 11 mio. kr. ved udgangen af året, da aktiviteten forventes øget de sidste måneder. Følgende aktiviteter forventes at nedbringe mindreforbruget. Infrastruktur 7,7 mio. kr. Anskaffelser 4,8 mio. kr. Afdelingens drift 2,9 mio. kr. Telefoni 1,0 mio. kr. samt konsulentytelser til udvikling 1,0 mio. kr. Mindreforbruget på forbrugsomkostninger kan også være udtryk for it-arkitektoniske perspektiver og dermed realisering af infrastrukturelle synergier i forlængelse af centraliseringen af IT-området. Det kan ikke præcist afgøres, da ITS' første budget i et vist omfang blev etableret med skønsmæssig opsplitning af de hidtidige decentrale budgetter

På forbrugsomkostninger har BYG et mindreforbrug på 6,0 mio. kr., som skyldes mindre udført vedligehold samt en forskydning af omkostninger ifm. rokadeplanen. Herudover er der en mindre forskydning på husleje på 1,0 mio. kr.

På ADM er der et mindreforbrug på ca. 5 mio. kr., hvilket skyldes stor tilbageholdenhed i alle afdelinger, en fejlbudgettering på 1,0 mio. kr. som hører til under "Andre driftsomkostninger" og periodiseringsfejl på 0,6 mio. kr. på Copydan.

På AUB har der været et mindreforbrug på ca. 2,1 mio. kr., hvilket skyldes færre bogindkøb samt udskydelse af planlagte aktiviteter til ultimo året.

PERSONALEOMKOSTNINGER

Der er i perioden budgetteret med personaleomkostninger på 182,9 mio. kr. og der er realiseret for 176,8 mio. kr. svarende til en afvigelse på 6,1 mio. kr. Afvigelsen udgør samlet 3,3 %

Der er ligeledes på personaleomkostninger afvigelser på alle enheder, afvigelserne er listet nedenfor.

Der er et mindreforbrug på BYG på 1,7 mio. kr., hvilket skyldes ubesatte stillinger, samt at lokalløn og feriepengeforpligtigheden er fordelt ligeligt hen over året.

I ADM er der et mindreforbrug på 2,6 mio. kr., som skyldes udskydelse af lønforhandlinger og ubesatte stillinger. Herudover er forhandling af TR-kompensation endnu ikke afsluttet.

AUB har et mindreforbrug på 1,0 mio. kr. som skyldes ubesatte stillinger samt ikke igangsatte aktiviteter

Der er et mindreforbrug på ITS på 0,8 mio. kr. som skyldes ubesatte stillinger samt udskydelse af lønforhandlinger.

AF- OG NEDSKRIVNINGER

Der er i perioden budgetteret med afskrivninger på 26,4 mio. kr. og der er realiseret for 24,4 mio. kr. svarende til en afvigelse på 2,0 mio. kr. Afvigelsen udgør samlet 7,7 %

2. PERIODEOPFØLGNING 2014

AAU

Afvigelsen skyldes hovedsageligt at en budgetteret straksafskrivning vedrørende udflytning fra Karlskøgavej først er bogført i september. Det udgør 1,5 mio. kr. af afvigelsen.

INTERNE HANDEL OG OVERHEAD

Der er i perioden budgetteret med intern handel og overhead på en netto omkostning på 1,9 mio. kr. og der er realiseret en netto omkostning på 4,7 mio. kr. svarende til en afvigelse på 2,8 mio. kr. Afvigelsen udgør samlet 150 %. Afvigelserne skyldes bl.a., at der er en afvigelse på 2,0 mio. kr. på ITS, som hovedsageligt skyldes en fejlbudgettering mellem månederne. Herudover mangler der en betaling, som var budgetteret til august, men som endnu ikke er bogført. På BYG er en mindre indtægt på 0,8 mio. kr., som skyldes et mindre salg end forventet.

FINANSIELLE POSTER

Der er i perioden budgetteret med en finansiel indtægt på 0 mio. kr. og der er realiseret en indtægt på 4,5 mio. kr. svarende til en afvigelse på 4,5 mio. kr. Finansielle poster er budgetteret med 0 grundet de sidste års usikkerhed i forhold til afkast. Der er en forventning om at realisere 5 mio. kr. i finansielle indtægter.

ÅRSESTIMAT 2. PERIODE

Resultatmålet for AAU-Fælles for 2014 er ændret ifm. rebudgettet fra et overskud på 9,0 mio. kr. til et overskud på 0,6 mio. kr., som skyldes at fællesområdet kan øge omkostningsrammen med 2 mio. kr. samt at Rektors pulje øges med i alt 6,4 mio. kr. fra hhv. FÆLLES (3,9 mio. kr.) og TEKNAT (2,5 mio. kr.) Hertil kommer, at der er beregnet et øget adm-bidrag på 4,8 mio. kr., som vil indgå som ekstra overskud på rektors område. Det vil sige, at rebudgettet lyder på et samlet overskud på 5,4 mio. kr. På trods af dette resultatmål på 5,4 mio. kr. forventer Fællesområdet et overskud for 2014 på 25,5 mio.kr. Der var ved 1. periodeopfølgning estimeret et årsresultat på 7,5 mio. kr., men

forventningerne til resultatet kan nu yderligere forbedres med 18,0 mio. kr.

Forbedringen fordeler sig med;

- 1,8 mio. kr. i mindre indtægt fra salg af varer og tjenesteydelser, som også medfører mindre forbrugsomkostninger, vedrørende vedligehold der betales af eksterne.
- 23,2 mio. kr. mindre i forbrugsomkostninger, heraf 1,8 mio. kr. vedrørende vedligehold, 11,1 mio. kr. mindre på ITS grundet udskydelse af indkøb, 2,8 mio. kr. mindre vedrørende husleje, som også påvirker interne bidrag, 2,2 mio. kr. vedrørende mindre intern handel. Udover disse er der en række besparelser på ADM og AUB der som nævnt skyldes stor tilbageholdenhed, for at sikre budgetoverholdelse.
- 3 mio. kr. mindre i personaleomkostninger som skyldes at der er en række stillinger som ikke er blevet genbesat endnu, og denne forsinkelse gør at budgettet ikke helt forbruges.
- 0,3 mio. kr. mere i andre driftsomkostninger.
- 2,2 mio. kr. mindre i indtægt fra intern handel. Dette medfører også en mindre omkostning under forbrugsomkostninger, da det er disse der viderefaktureres.
- 6,8 mio. kr. mindre i indtægt på interne bidrag. En del af dette er begrundet i at der nu forventes et mindre ADM-bidrag på ca. 4,0 mio. kr. på grund af mindre aktivitet på ekstern virksomhed. Dette betyder, at de ekstra 4,8 mio. kr. til Rektor, nu er reduceret til 0,8 mio. kr. Herudover forventes der en huslejerregulering på 2,8 mio.kr. på grund af besparelser på m2.
- 2,9 mio. kr. mere i finansielle indtægter.

AUB forventer en overskud på 1,2 mio. kr., mod et budget i balance. BYG forventer fortsat et resultat i balance. ADM forventer et overskud på 9,1 mio.kr. mod et budget på 7,0 mio. kr. ITS forventer et overskud på 12,0 mio.kr. mod et budget i balance. Der forventes et underskud på Rektors pulje på 2,0 mio. kr. mod 1,6 i budgetteret underskud. AAU CPH forventer et lille overskud på 0,3 mio. kr. og endelig forventes er 5,0 mio.kr i overskud vedrørende finansielle indtægter. Samlet 25,5 mio.kr.

2. PERIODEOPFØLGNING 2014

AAU

INVESTERINGSBUDGET

STATUS PÅ DISPONIBEL INVESTERINGSBUDGET

I tabel 7 vises status på investeringsbudgettet. Hvor meget er kommet igennem som investeringsanmodninger og hvor meget har vi realiseret i anlægsinvesteringer pr. 31.8.2014. Godkendte anmodninger indeholder dog også godkendte anmodninger behandlet i september.

TABEL 7 - AAU FINANSIERET

i 1.000 kr.	Investeringsbudget	Godkendte anmodninger	Realiserede investeringer	Disponibelt investeringsbudget
HUM	5.407	5.050	294	357
SAMF	150	-	-	150
SUND	9.845	4.298	2.597	5.547
TEKNAT	37.178	12.274	3.023	24.904
FÆLLES	42.835	32.461	265	10.374
I alt	95.415	54.082	6.178	41.332

TABEL 8 - EKSTERNT FINANSIERET

i 1.000 kr.	Investeringsbudget	Godkendte anmodninger	Realiserede investeringer	Disponibelt investeringsbudget
HUM	-	-	-	-
SAMF	-	-	-	-
SUND	4.000	4.733	2.631	-733
TEKNAT	41.174	10.352	4.930	30.822
FÆLLES	-	-	-	-
I alt	45.174	15.085	7.560	30.089

2. PERIODEOPFØLGNING 2014

AAU

TABEL 9 - TOTAL

i 1.000 kr.	Investeringsbudget	Godkendte anmodninger	Realiserede investeringer	Disponibelt investeringsbudget
HUM	5.407	5.050	294	357
SAMF	150	-	-	150
SUND	13.845	9.031	5.227	4.814
TEKNAT	78.352	22.626	7.953	55.726
FÆLLES	42.835	32.461	265	10.374
I alt	140.589	69.167	13.739	71.421

Den af bestyrelsen godkendte investeringsramme for 2014, der udelukkende finansieres af AAU midler, udgør 95,4 mio. kr. Hertil er der godkendt investering med ekstern finansiering på 45,2 mio. kr. Et samlet investeringsbudget på 140,6 mio. kr.

Der er pr. ultimo august behandlet og godkendt investeringsanmodninger for 54,1 mio. kr. af den samlede investeringsramme på 95,4 mio. kr. For ekstern finansieret er der behandlet og godkendt for 15,1 mio. kr. ud af budgettet på 45,2 mio. kr.

For anlægsinvesteringer er der realiseret 13,7 mio. kr., hvoraf 6,2 mio. kr. er med AAU finansiering. Udover realiserede investeringer på 13,7 mio. kr. er der igangværende arbejder for 31,9 mio. kr. Der er pr. 31.08.14 et disponible investeringsbudget på 41,3 mio. kr. for investeringer finansieret af AAU.

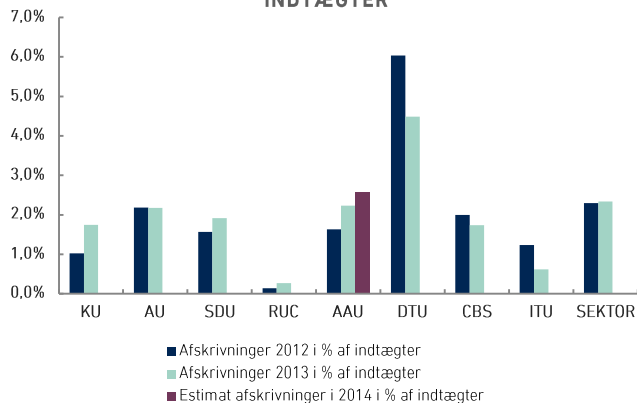
2. PERIODEOPFØLGNING 2014

AAU

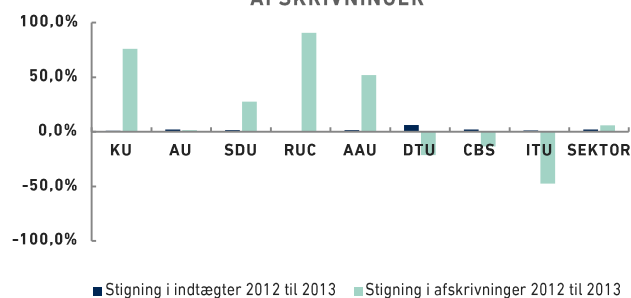
AFSKRIVNINGSPROCENT

Sektoren har i 2013 et gennemsnitligt forhold mellem afskrivninger og totale indtægter på 2,3 %. I forhold til dette gennemsnit skiller specielt DTU, RUC og ITU sig ud. De øvrige universiteter har alle en andel af afskrivninger i forhold til indtægter på lige under eller lige over 2 %. Der er på KU, SDU og AAU en stigning i andelen fra 2012 til 2013.

BENCHMARK AFSKRIVNINGER I % AF INDTÆGTER



BENCHMARK STIGNING I INDTÆGTER OG AFSKRIVNINGER



Der er ingen umiddelbar sammenhæng mellem stigning i indtægter og stigning i afskrivninger

Dette viser, at der også på andre universiteter har været et behov for investeringer i takt med at aktiviteterne stiger, men også et behov som overstiger den takt hvormed indtægterne stiger. Figuren nedenfor viser stigning i indtægter sat i forhold til stigning i afskrivninger. Bemærk at DTU er omfattet af særlige forhold da DTU ejer bygningerne, hvilket har indflydelse på figuren ovenfor.

Der er ingen umiddelbar sammenhæng mellem stigning i indtægter og stigning i afskrivninger. Derfor kan man heller ikke udlede af figuren at det er en naturlig udvikling. Der er stor forskel mellem universiteterne i forhold til typer af anlægsaktiver. KU har fået doneret en masse historiske bygninger, DTU ejer deres egne bygninger. AU ejer et skib. Øvrige universiteter sidder til leje i alle lejemål.

UDDANNELSESINDTÆGTER

Uddannelsesindtægter beregnes ud fra omfanget af de studerendes beståede eksamener målt i studenterårsværk (STÅ). I år er første gang der indberettes efter den nye periode fra 1.9 til 31.8. For også i år at kunne indberette for 12 måneder skulle de STÅ fra september 2013 som vi indberettede sidste år genindberettes, hvilket indebærer at vi får taksameter for dem to gange. Nedenunder sammenholdes de realiserede STÅ sammenholdt med Rebudget 2014.

Af tabel 10 ses, at **HUM** har produceret færre STÅ end budgetteret, mens de øvrige fakulteter har produceret flere. I alt er der produceret 44 STÅ mindre end budgetteret. Afledt heraf vises taksameterbevillingerne i tabel 11.

Afvigelsen svarende til 3,5 mio. kr. er samlet set på 3 promille i forhold til budgettet. At **SAMF** har et underskud i forhold til bevillingen til trods for at have produceret flere STÅ, skyldes at der blev produceret 20 færre Takst 3 STÅ end budgetteret, og dette har ikke kunnet opvejes ved den øgede produktion af de billigere Takst 1 STÅ

TABEL 10 – BUDGETTEREDE OG REALISEREDE STÅ FRA UI¹

Antal STÅ	HUM	SAMF	SUND	TEKNAT	I ALT
Rebudget 2014	3.914,8	4.213,8	1.089,0	5.487,2	14.704,8
STÅ fra UI pr. 1.09	3.793,0	4.225,6	1.116,4	5.525,8	14.660,8
Forskel	-121,9	11,8	27,4	38,6	-44,1

TABEL 11 – BUDGETTERET OG FAKTISK INDTÆGT FRA UI

i 1.000 kr.	HUM	SAMF	SUND	TEKNAT	I ALT
Budget 2014	215.590	192.613	88.376	506.167	1.002.746
STÅ fra UI pr. 1.09	208.362	192.141	90.435	508.359	999.297
Forskel	-7.228	-472	2.058	2.191	-3.450

1. Tabellen indeholder posterne UI-STÅ samt STÅ optjent af indenlandske gæstestuderende. For TEKNAT er adgangskursus inkluderet

2. PERIODEOPFØLGNING 2014

AAU

UDDANNELSESINDTÆGTER PÅ INTERNATIONALISERINGSOMRÅDET

Der er sket betydelige ændringer i antallet af ind- og udgående studerende fra 2013 til 2014, som det fremgår af nedenstående tabel.

TABEL 12 – SAMMENLIGNING ANTAL IND- OG UDGÅENDE STUDERENDE 2013 MED 2014

antal studerende	Retning	Type	2013	2014	FORSKEL
HUM	IND	UDV	85	46	-46%
	UD	UDV	186	244	31%
	UD	USO	86	109	27%
	I alt UD		272	353	30%
SAMF	IND	UDV	53	51	-4%
	UD	UDV	137	197	44%
	UD	USO	19	17	-11%
	I alt UD		156	214	37%
SUND	IND	UDV	7	0	-100%
	UD	UDV	9	29	222%
	UD	USO	8	21	163%
	I alt UD		17	50	194%
TEKNAT	IND	UDV	202	100	-50%
	UD	UDV	146	158	8%
	UD	USO	77	45	-42%
	I alt UD		223	203	-9%
AAU	IND	UDV	347	197	-43%
	UD	UDV	478	628	31%
	UD	USO	190	192	1%
	UD (UDV+USO)		668	820	23%

2. PERIODEOPFØLGNING 2014

AAU

For alle fakulteter har der været et fald i antallet af **indgående** gæstestuderende, for **HUM** og **TEKNAT** omkring en halvering, noget mindre for **SAMF**, og på **SUND** er der ingen i 2014.

For **udgående** studerende har der på alle fakulteterne bortset fra **TEKNAT** været en vækst, relativt størst på **SUND**, men her fra et lavere udgangspunkt.

For de indgående gæstestuderende samt for udgående studerende, der ikke er rejst ud under udlandsstipendieordningen (USO) modtager AAU et taksametertilskud på 4.800 kr. Meritter der optjenes på USO-ordningen indgår ikke i balanceregnskabet for gæste-STÅ og udenlandske meritter

Sammenlægges antallet af indgående og udgående udvekslingsstuderende (UDV) i tabel 12 for AAU som helhed giver det for begge år 825 studerende der udløser internationaliseringstilskud: Væksten i antallet af udgående studerende, der forøger mængden af optjente merit-STÅ, opvejer faldet i antallet af STÅ der optjenes af udenlandske gæstestuderende. Dette påvirker balanceregnskabet i positiv retning.

I tabel 13 sammenholdes den budgetterede internationaliseringsaktivitet med den faktiske. Budgetteringen har været ret forsigtig på dette område hvilket bevirker en merindtægt på 2,1 mio. kr. for internationaliseringstilskuddet for AAU som helhed.

Balanceregnskabet er vist i tabel 14. I 2014 er resultatet på -0,8 mio. kr.

TABEL 13 – BUDGETTERET OG REALISERET INTERNATIONALISERINGSAKTIVITET²

	INTERNATIONALISERING			BEVILLING		
	IND/UD Budget	Faktisk	Forskel	Budget	Faktisk	Forskel
HUM	133	290	158	636	1.392	756
SAMF	93	248	155	446	1.190	744
SUND	0	29	29	0	139	139
TEKNAT	164	258	95	785	1.238	454
AAU i alt	389	825	436	1.867	3.960	2.093

TABEL 14 – BALANCEREGNSKAB 2014

antal STÅ	STÅ			TAXAMETER		
	GÆST	MERIT	FORSKEL	GÆST	MERIT	FORSKEL
HUM	25,59	55,42	29,92	1.203	2.836	1.606
SAMF	20,00	22,58	2,59	900	1.026	127
SUND	0	0,50	0,50	0	32	32
TEKNAT	56,41	29,70	-26,71	5.353	2.799	-2.554
AAU i alt	101,90	108,20	6,30	7.483	6.694	-789

² Kun UDV, ikke USO.

PERSONALE

TIL- OG AFGANG

Ved udgangen af august har der i de første otte måneder af 2014 været en personaleomsætning på 9,2 %. I den samme periode i 2013 var personaleomsætningen på 7,5 %. Den samlede personaleomsætning for hele 2013 var på 12,4 %.

Personaleomsætningen viser andelen af personer, der har forladt universitetet sat i forhold til det samlede antal ansatte. Men tallet siger ikke noget om væksten på universitetet. Som i de tidligere periodeopfølgninger belyser vi derfor også antallet af både afgang og tilgange.

Det kan ses i nedenstående tabel, at der i de første otte måneder af 2014 samlet set har været en netto afgang på 41 månedslønnede medarbejdere til universitetet, svarende til et fald på 1,2 %. I samme periode i 2013 var der en vækst på 111 personer, svarende til en vækst på 3,4 %.

Personalebevægelserne opgøres i henholdsvis interne og eksterne bevægelser. Personalebevægelserne er **interne**, hvis personen fortsætter i en ny stilling på universitetet, eller **eksterne**, hvis der er tale om personer "ude fra", eller personer der afgår fra deres stilling, men ikke skifter til en anden stilling på universitetet.

Der har i perioden været interne flytninger for 263 personer. Disse personer er nu ansat i en anden stillingskategori eller ved nyt hovedom-

råde end de var i december 2013.

De personalekategorier hvor der har vækst er professorer, post doc og ansatte i kategorien VIP i øvrigt. Der er således sket en nettovækst på 12 professorer, svarende til en vækst på 4,2 % i perioden januar til og med august 2014. Der har ligeledes været en vækst på 12 post doc, svarende til en vækst på 9,1 % og en vækst for VIP i øvrigt er på 7 personer, svarende til en vækst på 2,3 % i forhold til starten af 2014.

For de fleste af de øvrige personalekategorier er der sket mindre fald i perioden. For ph.d. er nettoafgangen dog på 56 personer, svarende til et fald på 10,2 %, mens der har været et mindre fald for stillinger på adjunkt-niveau på i alt 5 personer, svarende til et fald for Adjunkter på 2,1 %. For akademisk TAP har der været en nettoafgang på 8 personer, svarende til et fald på 1,7 %.

TABEL 15 - PERSONALE TIL- OG AFGANG 1. JANUAR - 31. AUGUST

Antal ansatte	1. januar	Afgang		Tilgang		Ændring		31. august
		intern	ekstern	intern	ekstern	antal	pct.	
Professor	285	3	16	16	15	12	4,2%	297
Lektor	586	20	26	31	11	-4	-0,7%	582
Adjunkt, forsker	234	32	12	26	13	-5	-2,1%	229
Post doc	132	14	28	19	35	12	9,1%	144
Ph.d.	550	43	70	26	31	-56	-10,2%	494
VIP i øvrigt	304	47	69	37	86	7	2,3%	311
Chefer	46	1	3	2	1	-1	-2,2%	45
AC-TAP	470	39	36	41	26	-8	-1,7%	462
TAP, øvrige	755	64	46	65	47	2	0,3%	757
I alt	3.362	263	306	263	265	-41	-1,2%	3.321

2. PERIODEOPFØLGNING 2014

AAU

Det skal bemærkes, at der siden opgørelsen af personalebevægelserne ved 1. periodeopfølgning i år, for de fire første måneder af 2014, i de efterfølgende fire måneder kun er sket en meget moderat udvikling i personalebestanden. I april 2014 var der således i alt 3.320 månedslønnede, og ved udgangen af august var antallet 3.321 ansatte – om end der er mindre forskelle for de enkelte stillingskategorier for de to opgørelser. For de fleste af de øvrige personalekategorier er der sket mindre fald i perioden. For ph.d. er nettoafgangen dog på 56 personer, svarende til et fald på 10,2 %, hvilket var ventet for universitet. Der har været et mindre fald for stillinger på adjunkt-niveau på i alt 5 personer, svarende til et fald for Adjunkter på 2,1 %. For akademisk TAP har der været en nettoafgang på 8 personer, svarende til et fald på 1,7 %.

KØNSFORDELING

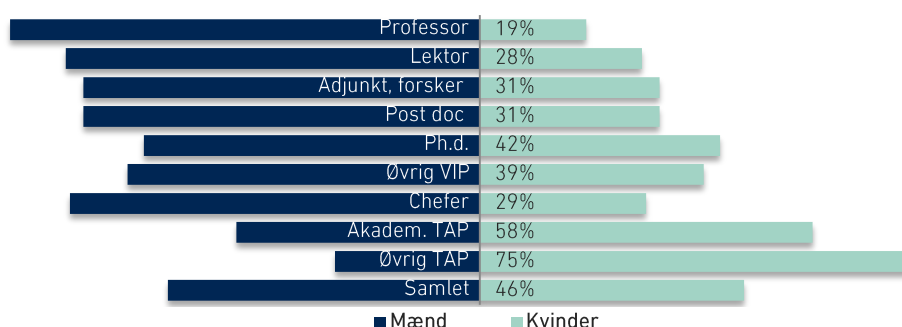
Den kønsmæssige fordeling blandt universitetets personale pr. august 2014 er samlet set 46 % kvinder og 54 % mænd. Dette er status quo i forhold til samme tidspunkt sidste år. De personalekategorier, hvor den kønsmæssige fordeling alligevel har rykket sig er lektorer, ph.d., chefer og akademisk TAP. For **lektorer** er der sket en vækst på to procentpoint fra 26 % kvinder til 28 % kvinder. For **ph.d.** er der ligeledes sket en vækst på to procentpoint fra 40 % kvinder til 42 % kvinder. For **chefer** er der sket et fald i andelen af kvinder fra 31 % kvinder til 28 % kvinder, og for **akademisk TAP** kan der iagttages et fald på et procentpoint fra 59 % kvinder til 58 % kvinder. Det absolutte antal kvinder og mænd kan ses i

tabel 16. Andelen af kvinder i de enkelte personalekategorier fremgår i Figur 2.

TABEL 16 – KØNSFORDELING, AUGUST 2014

antal ansatte	Kvinder	Mænd	I alt
Professor	55	242	297
Lektor	164	418	582
Adjunkt, forsker	86	143	229
Post doc	45	99	144
Ph.d.	206	288	494
VIP i øvrigt	121	190	311
Chefer	13	32	45
AC-TAP	267	195	462
TAP, øvrige	567	190	757
I alt	1.524	1.797	3.321

FIGUR 2: ANDEL AF KVINDER INDEN FOR PERSONALEKATEGORIER APRIL 2014



2. PERIODEOPFØLGNING 2014

AAU

UDENLANDSKE VIDENSKABELIGT ANSATTE

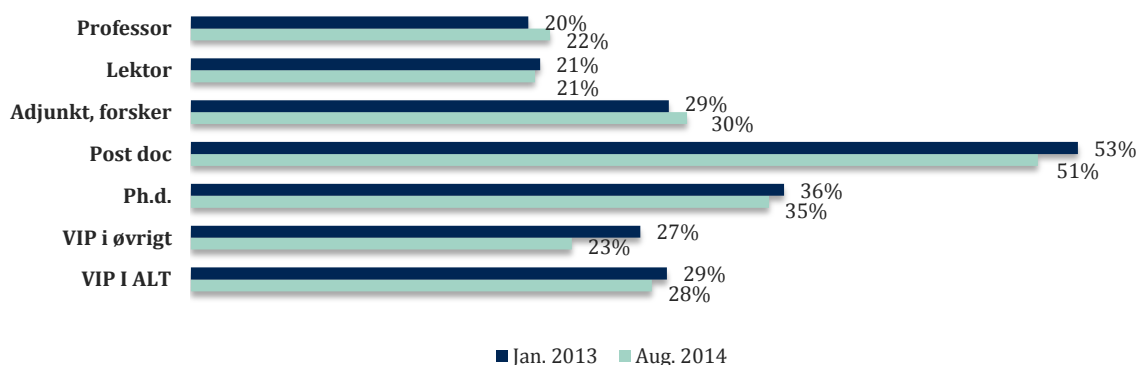
I tabel 17 ses antallet af månedslønnede videnskabelige medarbejdere med udenlandsk statsborgerskab. Der har været et fald i løbet af 2014 til og med august i antallet af VIP med udenlandsk statsborgerskab. Faldet har dog rettet sig i forhold til 1. periodeopfølgning 2014 for perioden til og med april, hvor der var ansat i alt 557 videnskabelige medarbejdere med udenlandsk statsborgerskab. Per august 2014 har 561 af universitetets VIP udenlandsk statsborgerskab.

Udviklingen over en lidt længere periode fremgår af Figur 3, og det kan iagttages at andelen af udenlandske VIP er faldet med et procentpoint i perioden januar 2013 til august 2014. Det er i stillingskategorierne post doc, ph.d. og VIP i øvrigt, at der er sket et fald i andelen af udenlandske medarbejdere i den nævnte periode. For post doc er *andelen* af udenlandske ansatte faldet i den nævnte periode selv om *antallet* af udenlandske post doc er vokset. Det skyldes, at der i perioden ligeledes har været vækst i antallet af post doc med dansk statsborgerskab, og denne vækst har været kraftigere end den for udlændinge.

TABEL 17- ANTAL VIP MED UDENLANDSK STATSBOGERSKAB

antal ansatte	Jan. 2013	Jan. 2014	Aug. 2014
Professor	50	51	58
Lektor	117	124	120
Adjunkt, forsker	62	68	68
Post doc	68	70	73
Ph.d.	189	186	171
VIP i øvrigt	84	75	71
AAU i alt	570	574	561

FIGUR 3: ANDEL AF VIP MED IKKE-DANSK STATSBOGERSKAB



STRATEGIAFSNIT

Strategiopfølgningen fra budget 2014 er opdelt i uddannelse, forskning, forskeruddannelse, innovation, kommunikation, bygninger, administration og bibliotek.

UDDANNELSE

HUM har fortsat stor fokus på kvalitetssikring og udvikling af uddannelsesområdet. På fakultetskontoret er der således pr 1. september 2014 afsat 1 årsværk til koordinering og understøttelse af arbejdet med implementeringen af AAU's overordnede kvalitetssikringssystem i forhold til skoler, studienævn og fakultet.

I lyset af den økonomiske udvikling har HUM især haft fokus på at sikre antallet af undervisningstimer samt forskningsbaseringen. Der arbejdes på at integrere flere tværgående aktiviteter på tværs af skoler og studienævn. Selvevalueringsprocessen for HUM-uddannelser begynder i 2015. I efteråret 2014 afsluttes den 3-årige strategiperiode som alle HUM-studienævne igangsatte i 2011.

Fakultetsledelsen på HUM har nedsat et uddannelsesdigitaliseringsudvalg. Udvalget skal have særlig fokus på at udvikle nye pædagogiske og didaktiske formater, der kan understøtte PBL og de eksisterende læringsmål.

I samarbejde med Krems Universitet i Østrig, Lodz Universitet i Polen og City University of Hong Kong er HUM på AAU blevet tildelt støtte fra det europæiske eliteprogram Erasmus+ med henblik på at udbyde en Joint Master i Media Arts Cultures. Dette har udløst en bevilling på 1,85 mio. euro til konsortiet. Programmet løber til 2018 med mulighed for forlængelse. Fakultetet søger om prækvalifikation pr. 1. oktober 2014 og forventer at blive akkrediteret i Polen i løbet af efteråret 2014.

På to af SAMF fakultetets institutter er der igangsat nye bacheloruddannelser pr. 1.9. 2014 - nemlig Offentlig innovation og digitalisering samt Organisatorisk læring. Organisatorisk læring har haft en tilgang på 33 antal studerende, mens Offentlig innovation og digitalisering har fået under ti tilmeldinger. Denne uddannelse anses imidlertid for at være "fremtidens uddannelse", og forventes at stige i antal.

En ny strategi med fokus på PBL, digitalisering, Grand Challenges og internationalisering er under udarbejdelse. Ligeledes har der været fokus på dimensionering og kvalitetssikring på fakultetets uddannelser.

Dekanen har siden etableringen af SUND haft fokus på kvalitetssikring og -udvikling af uddannelserne. Dette sker bl.a. ved såkaldte "kvalitetssikringsmøder" ca. hver 3. uge med deltagelse af studieleder, studienævnsmænd samt skolens og fakultetets kvalitetssikringsmedarbejdere. I øvrigt er SUND godt i gang med implementering af den på AAU reviderede model for kvalitetssikring og -udvikling.

Selvevaluering gennemføres nu på SUND bacheloruddannelserne medicin og medicin med industriel specialisering samt kandidatuddannelsen i medicin med industriel specialisering. På baggrund af selvevalueringsrapport og -møde er skolen ved at udarbejde forslag til handlingsplaner, som dekanen skal godkende.

SUND udbød i 2014 for første gang den nye masteruddannelse i smertevidenskab og tværfaglig smertebehandling. Søgningsen var ikke som forventet, idet der kun er 4, der er startet på hele uddannelsen, og 5 der deltager i enkeltfag. Det er på trods af den lave søgning besluttet at igangsætte uddannelsen, fordi det vil være et bedre afsæt for det kommende informations- og markedsføringsarbejde.

Masteruddannelsen i Sundhedsinformatik har gennem de seneste år haft faldende søgning, hvorfor der er gjort en indsats for at revidere og synliggøre uddannelsen. Dette har båret frugt, idet der er optaget 23 studerende. Den tredje af SUND's masteruddannelser - nemlig Master i sexologi - har ikke været udbudt i 2014.

For at understøtte implementeringen af institutionsakkrediteringsarbejdet har TEKNAT gennemført selvevalueringsmøder på skolerne. Møderne er forløbet godt, og skolerne lærer af hinanden mens arbejdet foregår. Samtidig er det tydeligt, at arbejdet med at bygge videre på kvalitetssikringssystemet også giver udfordringer og kræver at der bliver arbejdet med den nuværende kultur. F.eks. giver den øgede involvering af institutlederne grundlag til diskussioner.

2. PERIODEOPFØLGNING 2014

AAU

Optaget på TEKNAT er stabiliseret i forhold til de tidligere års optag, hvor det fra 2012 til 2013 steg med 16 %. Årsagen til stabiliseringen er primært, at der på flere uddannelser er indført adgangsbegrænsning. Derudover har TEKNAT ikke startet nye uddannelser op i 2014. På de 3 campusser fordeler optaget af bachelor- og diplomingeniørstuderende på TEKNAT's uddannelser sig med en vækst på 10 % i Aalborg, en stigning på 5 % i Esbjerg samt et fald på 16 % i København.

Indførslen af adgangsbegrænsning som er foretaget på nogle af uddannelserne i København, vil næste år også gælde et udsnit af uddannelser i Aalborg og en enkelt uddannelse i Esbjerg. Den helt store justering er sket i forhold til Medialogi i København, hvor der i år var en adgangsbegrænsning på 100 studiepladser på bacheloruddannelsen. Dette er en nedjustering fra 238 pladser i 2012 og 253 pladser i 2013. Næste år forventes der yderligere adgangsbegrænsning på en række uddannelser, ligesom dimensioneringen af uddannelsesporteføljen vil blive påvirket af en evt. effektivering af regeringens udspil til dimensionering.

På kandidatuddannelserne har der været en tilgang på 1.495 studerende, dette er en stigning på 20 % i forhold til sidste års tilgang på de tre campusser.

FORSKNING

HUM fortsætter sit strategiske fokus på at udvikle og fastholde en klar og innovativ forskningsprofil - baseret på et højt fagligt niveau og en transdisciplinær og problemorienteret tilgang. Alle forskningsgrupper arbejder således med strategier for forskningsproduktion og ekstern finansiering. Som optakt til de kommende AAU-strategiprocesser, gennemførte Akademisk Råd umiddelbart inden sommerferien en temadrøftelse vedr. markant forskning. Rådets anbefalinger herfra vil indgå i HUM's fremadrettede strategi på området.

Væksten i BFI-point fra 2012 til 2013 er på 47 %. Fra 435 point i 2012 til 640 point i 2013 (foreløbigt tal for 2013). Væksten i ekstern projektoomsætning fra 2013 til 2014 forventes at blive på 63 % fra en omsætning i 2013 på 33,1 mio. kr. til en forventet omsætning på 54,2 mio. kr. i 2014. Hvilket afspejler hjemtagningen af en række større projekter.

I 2014 modtog HUM 6 mio. kr. i støtte fra Det Frie Forskningsråd – Kultur og Kommunikation til projektet "Contemporary Poetry between Genres, Art Forms, and Media". Derudover deltager to af fakultetets forskere i projektet, "What Makes Danish TV Series Travel? TV drama series as cultural export, transnational production and reception", som ligeledes har modtaget 6 mio. kr. i støtte fra Det Frie Forskningsråd – Kultur og Kommunikation.

Som eksempel på en strategisk satsning og nydannelse i 2014 har fakultetet i samarbejde med Det Sundhedsvidenskabelige Fakultet i slutningen af august indviet Danmarks første center med fokus på kommunikation i sundhedsvæsenet, Danish Institute of Humanities and Medicine (DIHM).

Arbejdet med udvikling af en ambitiøs forskningsstrategi på SAMF med fokus på excellence er tæt på at være tilendebragt, således at det kan implementeres ultimo 2014 og frem. Excellencestrategien har særlig fokus på understøttelse af unge talenter og af større eksterne ansøgninger. Formålet er på langt sigt at fastholde den gode udvikling i porteføljen af eksternt finansierede projekter.

På SAMF er der sket en stigning i produktion af BFI-point fra 2012 til 2013. De foreløbige tal for BFI-høsten for 2013 viser en stigning på 28 % svarende til 110 point og viser, at den målrettede indsats i forhold til forøgelse af BFI-point er lykkedes.

Omsætningen af eksterne midler ligger højere end niveauet for omsætningen i forhold til samme periode sidste år. Realiseringen af eksterne midler ligger dog pt. 16,3 % under budget. Der arbejdes systematisk med at indhente dette "efterslæb". Det er således pt. forventningen, at SAMF vil være i nærheden af forventningen i rebudgettet.

SUND havde i rebudgettet for 2014 budgetteret med en ekstern omsætning på 68,5 mio. kr. Forventningerne må desværre nedjusteres til 55,6 mio. kr. i 2014.

AAU's bestyrelse godkendte i juni 2014 en forretningsplan for SUND med tilhørende investeringsplan inden for 8 områder. Der er i 2014 igangsat væsentlige aktiviteter, der dog endnu ikke fremgår af driften.

2. PERIODEOPFØLGNING 2014

AAU

Indsatserne er igangsat inden for forskningsområderne billedbehandling og molekylærmedicin; sygepleje, fysioterapi m.v. samt pædagogisk opkvalificering. Endvidere er der anvendt 2,5 mio. kr. (anlægsinvesteringer), som ikke påvirker resultatet i 2014. Denne investering er fortaget inden for området billedbehandling og molekylærmedicin.

På forskningssiden er Institut for Elektroniske Systemer gået videre til anden runde med ansøgningen om et grundforskningscenter til Aalborg Universitet. Desværre blev det meddelt primo oktober at ansøgningen ikke kunne imødekommes i denne omgang.

Tilsvarende kunne TEKNAT glæde sig over en Sapere Aude forskningslederbevilling på 6 mio. kr. fra Det Frie Forskningsråd til Institut for Kemi og Bioteknologi.

Endelig blev AAUs UNESCO Center for problembaseret læring formelt åbnet, og det omfattende arbejde med at videreudvikle PBL-formen på AAU kan dermed fortsætte med øget international bevågenhed.

FORSKERUDDANNELSE

Primo 2014 modtog forskerskolen på HUM evaluering af et internationalt ekspertpanel. Med udgangspunkt i evalueringen vil fokus være på at forbedre kvaliteten af forskeruddannelsen, herunder vejledningen. Skolen vil arbejde for at forbedre kursusudbud og udbygge internationaliseringen af forskeruddannelsen. I forhold til rekruttering er målsætning at udbygge det allerede gode samarbejde med professionshøjskolerne, hjemtage flere erhvervs-ph.d'er og være med til at skabe fremtidens forskere på AAU gennem flere fuldt finansierede ph.d.-stipendier.

I forlængelse af den store satsning på forskeruddannelse ønsker HUM at styrke formidlingen af de humanistiske ph.d.-studerendes forskningsresultater. Det sker bl.a. støtte til at formidle forskningsbidrag til pressen og eksterne stakeholders.

I løbet af foråret har der været gennemført en international evaluering af forskerskolen på SAMF. Det internationale panel har netop afgivet sin rapport, og resultatet er meget tilfredsstillende. Overordnet tilkendegi-

ves stor anerkendelse af ph.d.-skolens seneste års strategi- og udviklingsarbejde, hvor fokus har været på kvalitetssikring, internationalisering og effektivisering, bl.a. fremhæves ph.d.-skolens særlige indsats for færdiggørelse af forsinkede og inaktive ph.d.-studerende som et vigtigt og veldefineret tiltag, der fremadrettet vil mindske studietid og frafald.

Blandt forhold, der fremadrettet kan forbedres, peges der bl.a. på integration af internationale studerende, herunder bedre introduktion til organiseringen på Ph.d.-området (introduktionsmateriale og -kurser) samt bedre sikring af adgang til relevante undervisningsopgaver i forbindelse med den ph.d.-studerendes formidlingsforpligtigelse.

Der er på SUND gennemført international evaluering af forskerskolen The Doctoral School in Medicin, Biomedical Science and Technology. Rapporteringen af evalueringen er gennemgående positiv med en række anbefalinger, som forskerskole og dekan nu vurderer med henblik på evt. indsatser. Det drejer sig især om styrkelse af monitoreringsproces og kvalitetssikring af vejledningen, der i dag er velfungerende men med fordel kunne styrkes i takt med en udvidelse af Forskerskolens aktiviteter.

PH.D.-OPTAG MV.

Ph.d.-skolen på HUM har oplevet en kraftig stigning i antallet af ph.d.-studerende. Den 1.1.2014 var der indskrevet 161 ph.d.-studerende på Den Humanistiske ph.d.-skole. Det skal ses i forhold til, at der ved ph.d.-skolens etablering i 2008 var indskrevet 50 studerende.

Ph.d.-skolen har som målsætning at indskrive 40 nye studerende om året. I 2013 blev der indskrevet 51 nye studerende – det højeste antal nogensinde. Der blev tildelt 13 ph.d.-grader i 2013, hvilket nogenlunde svarer til antallet de foregående år. Målet for 2014 var 40 nye ph.d.-studerende og 20 tildelte ph.d.-grader. Ph.d.-skolen forventer nu at optage 32 ph.d. studerende og tildele 23 ph.d.-grader i indværende år"

Niveauet for indskrevne Ph.d.-studerende på SAMF når ikke i 2014 på niveau med tidligere år, hvor der er blevet indskrevet ca. 40 nye Ph.d. studerende hvert år. Der forventes i 2014 at blive indskrevet 17 nye

2. PERIODEOPFØLGNING 2014

AAU

Ph.d.-studerende på Det Samfundsvidenskabelige Fakultet, hvilket er en følgevirkning af en markant opbremsning i økonomien.

Der er til dato indskrevet 40 nye ph.d.-studerende i 2014 på SUND. Forventningen til 2014 er, at der indskrives 45 ph.d.-studerende.

Der er på nuværende tidspunkt tildelt 11 ph.d.-grader på SUND. Forventningen til 2014 er tildelingen af 25 ph.d.-grader. På baggrund af antal igangværende bedømmelser vurderes det, at der i 2014 vil blive tildelt mellem 21 og 25 ph.d.-grader.

Forskerskolen på SUND driver endvidere – i lighed med de øvrige sundhedsvidenskabelige fakulteter i Danmark - "forskningsårsstuderende". Der er i 2014 igangsat 8 forskningsårsstuderende, hvoraf halvdelen er finansieret af SUND. Der er endvidere i efteråret åben for ansøgninger til postdoc programmet.

Målet for nyoptag af ph.d.-studerende på TEKNAT er opfyldt med 72 % svarende til 102 optagne ift. de 142 indskrivninger, som institutterne har forventet for hele 2014. Det forventes at målet realiseres.

Mht. tildeling af ph.d. grader er institutterne længere fra målet. Der er således kun tildelt 81 grader ud af 168 forventede, hvilket svarer til 48 % af målopfyldelsen. Derfor gør fakultetet en særlig indsats for at motivere institutterne til at komme i mål med tildelingen af ph.d.-grader.

INNOVATION OG KOMMUNIKATION

AAU Funding og Projektledelse (F&P) har i foråret haft markant fokus på Horizon 2020 (H2020). F&P Arrangerede kursus med Yellow Research og udarbejdede efterfølgende redskaber som matcher de ændringer, som sker i programmerne. Efterfølgende er det lykkedes at skabe motivation i forskningsmiljøerne til at søge H2020 bredt. Der ventes stadig på afgørelser i mange af programmerne.

Dog havde SBI allerede succes af den første ansøgning, som AAU indsendte. RIBuild ansøgningen gik hjem som den første dansk koordinerede bevilling i H2020. Flere centrale AAU ansøgninger er inviteret til fase 2.

Fra Bruxelles kontoret gøres en stor indsats for at positionere ledende forskere fra AAU til at give indspil til kommende calls i forbindelse med at der i Kommissionen arbejdes på strategi 2015-18. I den forbindelse er bl.a. forskergrupperne om henholdsvis Fjernvarme forskning og Bioolie blevet inviteret til at give indspil til strategierne.

Kursus i ansøgningsteknik udbydes fra Fundraising og projektledelse 2 gange årligt op til Det Frie Forskningsråds ansøgningsrunder. Hidtil har der været ca. 20 deltagere hver gang. I efterårsrunden i 2014 er der 70 tilmeldte fra alle niveauer og fra alle fakulteter. Det ventes at ca. 50 % gennemfører kursusforløbet og indsender en ansøgning om forskningsmidler til relevant råd eller privat fond.

Endelig har AAU Innovation deltaget i Region Nordjyllands arbejde med den nye erhvervsstrategi for Regionen.

BYGNINGER

Hen over sommeren 2014 er Institut for Kommunikation, herunder uddannelserne Humanistisk informatik og Art & Technology som planlagt flyttet ind i den nye Create bygning på havnefronten. Samtidig er institut for Læring flyttet fra Sohngårdsholmsvej til den ledige Friis-bygning i midtbyen.

2. PERIODEOPFØLGNING 2014

AAU

SAMF har gennemført en fortætning på Campus Øst og har i den forbindelse fraflyttet lejemålet på Strandvejen 19, hvilket betyder, at hovedparten uddannelserne i Aalborg pr. 1.9.2014 er samlet på Campus Øst. SAMF forventer i den forbindelse en mindre økonomisk besparelse i 2014 og med gradvis indfasning i 2015 og fuldt gennemslag i 2016.

SUND råder pr. 1/9 2014 over knap 20.000 m². Hertil kommer auditorier og store seminarrum samt arealer i Forsknings Hus og Aalborg Universitetshospital som benyttes af Klinisk Institut. Det tilsvarende tal var i 2013 på 16.477 m². Der er således sket en arealudvidelse på knap 14 % begrundet i væksten i studentertallet. SUND's husleje er i 2014 højere end budgetteret.

En intern arbejdsgruppe på TEKNAT har arbejdet med at vurdere kort- og langsigtede effektiviseringer på huslejeområdet. Gruppen har fremlagt de første idéer, hvor der arbejdes videre inden for både studie-, forsknings- og administrationsområdet ligesom der arbejdes på at optimere de strukturelle rammer og modeller for håndtering af bygningsmassen.

På bygningsområdet er der centralt udarbejdet eksterne procedurer for attestation af bygningsrelaterede projektaktiviteter, flytninger, nybyggeri, ombygninger, tilgang af arealer, opsigelse af arealer samt udvendig og indvendig vedligehold.

AAU FÆLLES

På økonomiområdet opdateres og revideres økonomistyringsprocedurerne på universitetet i form af Økonomistyringsprojektet, herunder med forbedring af QlikView som Business Intelligence-værktøj.

På personaleområdet udarbejdes løbende programmer for kompetenceudvikling. Spørgsmålet vil indgå i drøftelserne af ny løn-politik for AAU.

Studieforvaltningen deltager aktivt i implementering af studiefremdriftsreformen og de deraf følgende ændringer i det studieadministrative system STADS, mens Ledelsessekretariatet koordinerer dokumentation

og opgradering af kvalitetssikringen af universitetsuddannelser med henblik på institutionsakkreditering i 2015.

Økonomiafdelingens statistikkenhed fungerer som central Business Intelligence-enhed for universitetet. Der etableres ikke en central survey-enhed, men der arbejdes på etablering af et fælles sæt af grunddata i regi af ITS' program-komitéer.

Campusadministrationen på AAU-Cph har i tråd med strategien for 2014 bidraget på en lang række områder til at forbedre eksisterende eller tilbyde nye servicetilbud.

AUB

AUB er etableret som regionalt PATLIB center (Patent Library) og fungerer som servicecenter for forskere, studerende og erhvervsliv. AUB er i færd med at planlægge et Informations- og præsentationsmøde på AAU, hvor servicen markedsføres.

VBN

Portaludviklingen af VBN, AAU's forskningsportal samt portalen for Det digitale Projektbibliotek er gennemført og vil blive implementeret ultimo oktober. Portaludviklingen stiler primært mod et designløft, der følger AAU's designlinje.

Implementeringen af ph.d.-modellen for indlevering, arkivering og publicering af ph.d.-afhandlinger ved AAU er gennemført. Initiativet betragtes som værende i drift, og samtlige 4 ph.d.-skoler anvender løsningen. Som en del af portaludviklingen indgår udvikling af en ny portal for eksponering af ph.d.-afhandlinger ved AAU.

Tilkøb af nyt modul til VBN/Pure er finansieret og implementering af modulet "Award Management" igangsættes. I efteråret forberedes organisation samt systemintegrationer men henblik på implementering frem mod sommer 2015.

2. PERIODEOPFØLGNING 2014

AAU

MASTERAKADEMIET

Masterakademiet er i fuld gang med den nye online studieguide i samarbejde med Efter- og videreuddannelsen og med ITS som tovholder.

RANKING

AUB har indrapporteret data til alle de internationalt kendte ranking-lister samt påbegyndt det omfattende datamateriale til anden fase af U-multirank.

AUB har øget samarbejdet internationalt bl.a. via repræsentation i Executive committeeen for Ireg observatory og herunder hjemtaget en konference, der foregår juni 2015.

ITS

AAU It Services (ITS) har efter 1. halvår 2014 justeret en række services herunder antallet af lokale servicedesk's i Aalborg. Via It-beslutnings- og styringsstrukturen er der tilvejebragt en overordnet prioritering af de kommende års digitaliseringsindsatser, som blev godkendt på direktionsmøde i september.

Der er i øjeblikket fire højtprioriterede IT-projekter i gang; 1) implementering af ressourcestyringssystem på HUM, SAMF og Fælles, 2) implementering af ny indkøbs- og disponeringssystem, 3) etablering af fælles universitær løsning til digitalisering af tilrettelæggelse og håndtering af eksamener, og endeligt 4) it-understøttelse af kvalitetssikring med fokus på institutionsakkreditering. Ydermere godkendte direktionen opstart af seks nye projekter, mens en længere række af ønskede projekter ligger i pipeline til igangsættelse senere.

Der er i ITS iværksat en række korrigerende tiltag hen over sommeren for at imødekomme hurtigere leveringstider på it-udstyr. ITS har yder-

mere i samarbejde med Indkøbsfunktionen i Økonomiafdelingen aftalt en proces for revurdering af AAU's indkøbsaftaler på desktop-området.

Der vil blive målrettet ressourcer på en langsigtet plan for hvordan videokonference skal anvendes på AAU som helhed, hvor der i øjeblikket opleves vanskeligheder med såvel etablering af de ønskede videokonferencer og indimellem lyd kvaliteten. Denne plan vil fokusere på sammenhængende arkitektur og brugervenlighed og vil inkludere brugerrepræsentanter.



Aalborg Universitet
Økonomiafdelingen
Fredrik Bajers Vej 7F
9220 Aalborg Øst

Telefon: +45 9940 9940
Email: okonomi@adm.aau.dk
www.okonomi.aau.dk



AALBORG UNIVERSITET