



AALBORG UNIVERSITET



BUDGET 07

Budget og planlægning, januar 2007

FORORD

Sammen med udviklingskontrakten og årsrapporten er budgettet en central del af universitetets styringsgrundlag og dermed et vigtigt redskab til virkeliggørelse af universitetets strategier.

I forhold til budgettet for 2006 er der foretaget en lang række ændringer i såvel opbygning af budgettet som de anvendte principper.

En beskrivelse af de væsentligste ændringer fremgår af resuméet til budgettet, og er begrundet dels i udefra kommende forhold som fx budget- og regnskabsreformen og taxameterreformen, dels i behovet for en strammere økonomisk styring.

De budgetrammer, der indgår i det foreliggende budget for 2007, danner baggrund for hovedområdernes videre budgetlægning, således at der på dette grundlag vil kunne udarbejdes et samlet budget for universitetet, der er baseret på omkostningsbaserede budgetter fra både hovedområdeniveau og institut- og studienævnsniveau.

Det skal endvidere bemærkes, at der i budgettet foreløbig kun er indregnet en mindre del af de midler, der forventes udmøntet i forbindelse med globaliseringsaftalen.

Der er truffet beslutning om fusioner mellem universiteter og sektorforskningsinstitutioner. For Aalborg Universitets vedkommende drejer det sig om en fusion med Statens Byggeforskningsinstitut (SBI). Fusionen træder i kraft pr. 1. januar 2007, men det er aftalt, at 2007 bliver et overgangsår, således at SBI først indgår i universitetets budget fra 2008.

Jeg skal hermed indstille, at bestyrelsen godkender de anvendte principper for budgettering og ressourcefordeling samt budgettet for 2007.

Finn Kjærdsdam

Rektor

BESTYRELSENS GODKENDELSE AF UNIVERSITETETS BUDGET FOR 2007

Rektors indstilling til universitetets budget for 2007 blev forelagt til bestyrelsens godkendelse på mødet den 11. december 2006..

Sagsfremstilling

Budgettet indeholder en opgørelse over de samlede forventede indtægter, principper for fordelingen af ressourcer samt omkostningsrammer for de enkelte hovedområder, og er baseret på en samlet indtægtsramme på 1.421,5 mio. kr., hvilket opgjort i 2007 PL-niveau er en stigning på 47,6 mio. kr. i forhold til 2006.

De væsentligste ændringer i budgetprincipperne i forhold til 2006 er

- Indførelse af bruttobudgettering (full cost budgettering), der indebærer at alle ressourcerne i princippet tilføres fakulteterne, som ud af deres budgetrammer herefter afholder bidrag til finansiering af lokaler, universitetsbibliotek samt ledelse, fællesadministration og fælles service.
- Indførelse af en intern huslejeordning der går ud på, at hovedområderne opkræves et lokalebidrag for de arealer, der anvendes af det pågældende hovedområde. Lokalebidraget beregnes som universitetets gennemsnitlige udgift pr. m² til husleje, ejendomsskatter, bygningsdrift og -service, forsyning samt ibrugtagning og fraflytning af lejemål. Den interne huslejeordning skal sikre, at omkostningerne til lokaler prioriteres på lige fod med andre omkostninger til gennemførelse af aktiviteterne.

De besparelser på fællesområdet, der blev vedtaget i foråret 2006, er indarbejdet i budgettet. I forhold til 2006 indeholder budget 2007 en besparelse på universitetets tværgående funktioner (det tidligere fællesområde) på 4,6 mio. kr., selvom der er en vækst i de samlede indtægter på 47,6 mio. kr.

I henhold til budget- og regnskabsreformen er der med budgetlægningen for 2007 sket en overgang fra udgiftsbaserede til omkostningsbaserede principper. Dette betyder, at der ved disponeringen af midlerne skal tages hensyn til afskrivninger og andre periodiseringer. Samtidig med denne overgang er der foretaget en konvertering af den hidtidige udgiftsbaserede opsparing til egenkapital.

En kort beskrivelse af hovedtallene i budgettet samt de anvendte fordelingsprincipper fremgår af resuméet i starten af budgettet.

De udmeldte rammer danner baggrund for hovedområdernes videre omkostningsbaserede budgetlægning, herunder udarbejdelse af budgetter for

såvel hovedområdeniveau som institut- og studienævniveau. På den baggrund fremkommer et budget, der omfatter universitetets samlede omkostninger, herunder også afskrivninger og ændringer i feriepengeforpligtelsen. Med dette budget er der tilvejebragt et sammenhængende grundlag for styringen af universitetets økonomi i 2007, og som led i denne styring vil der blive foretaget kvartalsvise budgetopfølgninger.

Dokumentation og baggrundsmateriale for budgettet, herunder det tal-mæssige grundlag for budgetudarbejdelsen, den nærmere beskrivelse af fordelingsmodellerne samt interne retningslinier for ressourceanvendelsen, er samlet i bilag til budgettet.

Indstilling

Rektor indstiller, at bestyrelsen godkender budgettet for 2007, herunder

- at** universitetets samlede indtægter fordeles på hovedområder som anført i budgettet
- at** hovedområderne udarbejder omkostningsbudgetter inden for de rammer, der er fastsat i budgettet, således at der tilvejebringes et sammenhængende grundlag for styringen af universitetets økonomi
- at** hovedområdernes opsparing konverteres til egenkapital som anført i bilag 3 og at rektor bemyndiges til at tillade, at hovedområderne overskrider de udmeldte rammer, dog således, at eventuelle overskridelser holdes inden for rammerne af universitetets samlede egenkapital

Godkendelse

Bestyrelsen for Aalborg Universitet godkendte på mødet den 11. december 2006 rektors indstilling til budget for 2007.

INDHOLDSFORTEGNELSE

Resumé: Budget 2007 i hovedtræk.....	1
Fordeling af universitetets indtægter.....	2
Universitetets omkostningsramme.....	4
Aktivitetmæssige forudsætninger.....	5
Indtægtsrammen.....	8
Generelle ændringer for sektoren.....	8
Finanslovsforslag og finanslov.....	9
Aalborg Universitets indtægtsramme.....	10
Udviklingen i indtægtsrammen.....	10
Fordelingsprincipper.....	13
Principper for fordelingen af ressourcer.....	13
Uddannelse.....	14
Forskning.....	14
Tværgående aktiviteter.....	16
Budgetrammer for hovedområderne.....	17
Hovedområdernes budgetramme.....	19
Det Humanistiske Fakultet.....	19
Det Samfundsvidenskabelige Fakultet.....	20
Fælles ledelse, Administration og Service.....	22
Aalborg Universitetsbibliotek.....	23

RESUMÉ: BUDGET 2007 I HOVEDTRÆK

Budget 2007

Indtægter: 1.421,5
Omkostninger: 1.421,5

Universitetets budget for 2007 er baseret på en indtægtsramme på 1.421,5 mio. kr. Dette er en stigning på 47,6 mio. kr. i forhold til budgettet for 2006.

Den generelle stigning i universitetets indtægter ligger hovedsagligt i et større taxametertilskud samt en stigning i basisforskningen. Baggrunden for ændringerne er nærmere beskrevet i afsnittet om indtægtsrammen, jf. også tabel 3.

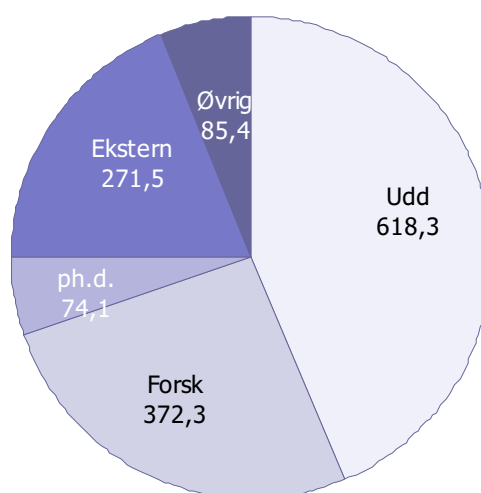
Tabel I viser udviklingen i de budgetterede indtægter.

Tabel I – Budgetterede indtægter

Mio. kr. i 2007 priser	2006	Ændring	2007
Ordinære indtægter	1.099,4	45,0	1.144,4
Eksterne indtægter	269,7	1,8	271,5
Finansielle poster	4,8	0,9	5,7
Indtægter i alt	1.373,9	47,6	1.421,5

En nærmere gennemgang af de enkelte poster i indtægtsbudgettet fremgår endvidere af Bilag I.

Figur I – Universitetets samlede indtægter fordelt på formål, mio. kr.



Nye elementer i Budget 2007

For at sikre en tæt sammenhæng mellem den faglige og økonomiske styring indførte universitetet sidste år en incitamentsbaseret budgetteringsform. Udviklingen i universitetets økonomiske forhold gennem de seneste 2 år har imidlertid vist, at der er behov for en strammere økonomisk styring. For at imødekomme dette behov er der i budgettet for 2007 foretaget en styrkelse af incitamentsstrukturen.

I forhold til 2006 er der foretaget en række ændringer i opbygningen af universitetets budget. De væsentligste ændringer i forhold til 2006 er:

- Indførelse af bruttobudgettering (full cost budgettering), der indebærer at alle ressourcerne i princippet tilføres fakulteterne, som ud af deres budgetrammer herefter afholder bidrag til finansiering af lokaler, universitetsbibliotek samt fælles ledelse, administration og service.
- Indførelse af en intern huslejeordning, hvor hovedområderne opkræves et lokalebidrag for de arealer, der anvendes af det pågældende hovedområde. Lokalebidraget beregnes som universitetets gennemsnitlige udgift pr. m² til husleje, ejendomsskatter, bygningsdrift og -service, forsyning samt ibrugtagning og fraflytning af lejemål. Den interne huslejeordning skal sikre, at omkostningerne til lokaler prioriteres på lige fod med andre omkostninger til gennemførelse af aktiviteterne.
- De besparelser på fællesområdet, der blev vedtaget i foråret 2006, er indarbejdet i budgettet. I forhold til 2006 indeholder budget 2007 en besparelse på universitetets tværgående funktioner (det tidligere fællesområde) på 5,4 mio. kr., selvom der er en vækst i de samlede indtægter på 47,6 mio. kr.
- For at sikre overensstemmelse mellem udviklingen i de faglige aktiviteter og de midler, der anvendes til administration, reguleres budgettet for administration med den procentvise ændring i universitetets samlede indtægter.
- I henhold til budget- og regnskabsreformen er der med budgetlægningen for 2007 sket en overgang fra udgiftsbaserede til omkostningsbaserede principper. Dette betyder, at hovedområderne ved disponeringen af midlerne skal tage hensyn til afskrivninger og andre periodiseringer. Samtidig med denne overgang er der foretaget en konvertering af den hidtidige udgiftsbaserede opsparing til egenkapital.

Fordeling af universitetets indtægter

Fordelingen af ressourcer er baseret på en incitamentsstruktur, der har til formål at kæde fordelingen af midler sammen med universitetets strategi og målsætning, samt sikre en tæt sammenhæng mellem den faglige og økonomiske styring.

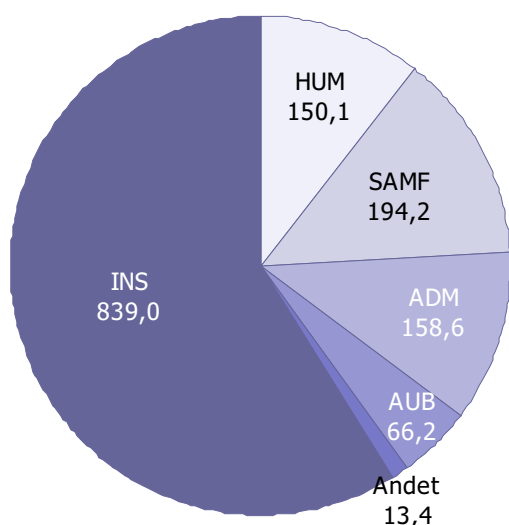
Hovedprincippet i budget 2007 er, at hovedområderne bliver tilført de indtægter de selv tjener. I forhold til tidligere år videreføres dette princip gennem en bruttobudgettering, hvor også indtægter på huslejeområdet tilfalder fakulteterne, ligesom der ikke længere internt bliver opkrævet overhead af eksterne forskningsmidler. Universitetets administration og bibliotek bliver finansieret gennem et bidrag fra fakulteterne.

Tabel 2 – Udvikling i hovedområdenes rammer efter fradrag af lokalebidrag

Mio. kr. i 2007 priser	HUM	SAMF	INS	ADM	AUB	Lokaler	Sekundære	I alt
Budget 2006	116,3	141,2	639,6	137,6	48,0	288,6	2,6	1.373,9
Budget 2007	120,0	162,7	664,2	135,8	50,5	285,7	2,6	1.421,5
Forskel 2006 - 2007	3,7	21,5	24,6	-1,7	2,5	-2,9	0,0	47,5
Vækst 2006 - 2007	3,1%	15,2%	3,8%	-1,3%	5,1%	-1,0%	0,0%	3,5%

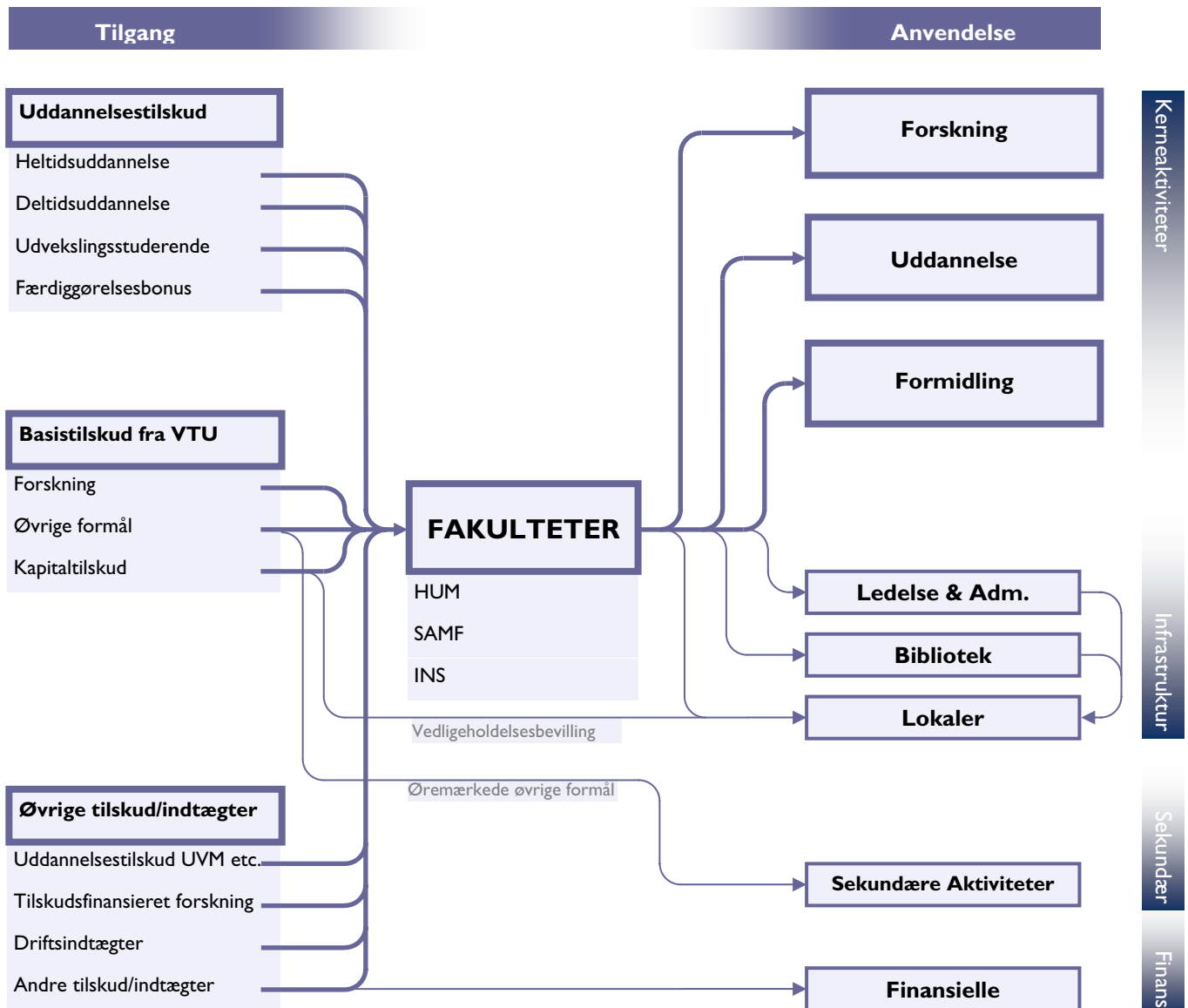
Resultatet af ressourcefordelingen og udviklingen i hovedområdenes rammer (efter fradrag af lokalebidrag) fremgår af tabel 2. Tabellen viser en samlet vækst i indtægterne på 3,5 % opgjort i 2007-prisniveau. Som tabellen viser, har der været en positiv vækst på fakulteterne og AUB, mens der har været et fald i rammen for Fælles Ledelse, Administration og service (ADM) og Lokaler.

Figur 2 – Samlet ramme, mio. kr. inden fradrag af lokalebidrag



Figur 3 viser overordnet set, hvordan universitetets indtægter fordeles. Figuren læses således, at indtægterne tilgår fakulteterne. Herfra går størstedelen til kerneaktiviteterne: Forskning, uddannelse og formidling. Desuden bidrager fakulteterne gennem bidrag til universitetets infrastruktur.

Figur 3 – Fordeling af indtægter



Universitetets omkostningsramme

De samlede indtægter på 1.421,5 mio. kr. danner rammen for universitetets samlede omkostninger i 2007, og hovedområdernes omkostninger, dvs. driftsomkostninger inkl. afskrivninger, skal kunne rummes inden for de udmeldte rammer, jf. afsnittet om hovedområdernes budgetrammer samt bilag 4.

Som følge af overgangen til de omkostningsbaserede principper er universitetets opsparring - der er opgjort efter de udgiftsbaserede principper - i budget 2007 konverteret til egenkapital og fordelt på hovedområder. Op-gørelse og fordeling af egenkapitalen fremgår af bilag 3.

AKTIVITETSMÆSSIGE FORUDSÆTNINGER

Aalborg Universitets formål

Universitetet har til formål at drive forskning og udbyde forskningsbaserede uddannelser indtil højeste internationale niveau.

Knap halvdelen af universitetets indtægter er direkte aktivitetsafhængige og knyttet til uddannelsesaktiviteten.

Herudover finansierer faste bidrag til blandt andet forskning godt 30 % af universitetets indtægter. De resterende 20 procent finansieres gennem det eksterne forskningssamarbejde.

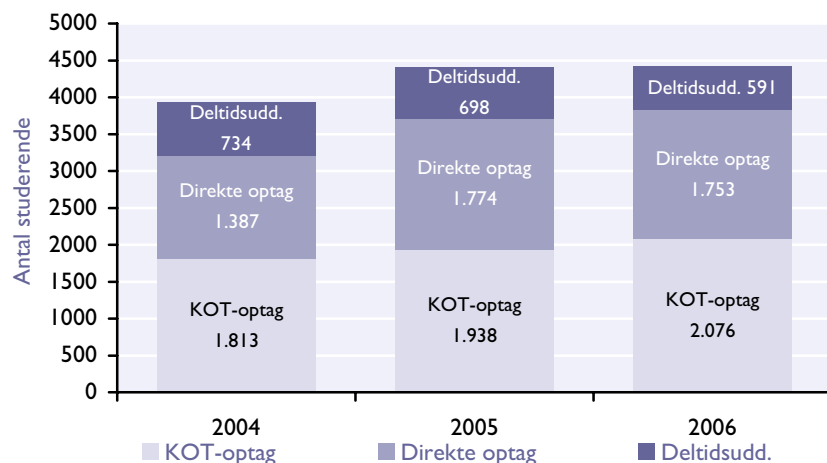
Da en væsentlig del af indtægterne således er følsomme overfor samfundets efterspørgsel vurderes her en række faktorer der påvirker økonomien; forventninger til universitetets optag og STÅ produktion (der udløser taxameterbevillinger), prognose for ekstern finansieret forskning samt den forventede arealudvikling.

Optag

Optaget på heltidsuddannelser på Aalborg Universitet er stadig stigende. I 2005 optog universitetet 1.938 studerende, i 2006 2.076 studerende gennem KOT-optaget – en stigning på 7 %.

Men som følge af et fald på det direkte optag og optaget på deltidsuddannelse er det samlede optag for universitetet faldet med 3 % fra 2005 til 2006.

Figur 4 – Optag



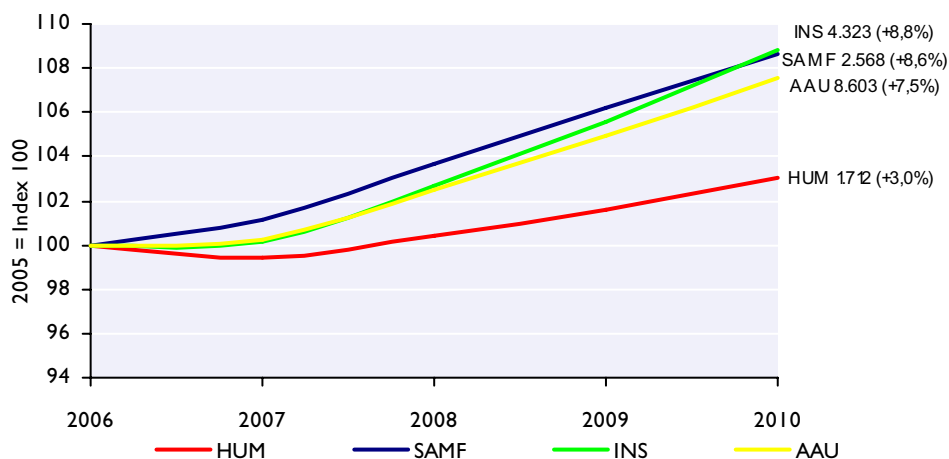
I figur 4 er både forårs- og eftersårsoptag medtaget.

STÅ udviklingen

STÅ produktionen på Aalborg Universitet er steget med knap 4 % i år fra 7.445 i 2005 til 7.729 i 2006. Årets STÅ produktion ligger over prognosen udarbejdet sidste år, specielt SAMF og INS tegner sig for et positivt resultat.

På baggrund af de seneste års stigende optag og den demografiske udvikling i Danmark vurderes universitetets STÅ produktion også at være stigende de kommende 3 år, som det kan ses af figur 5. Der forventes stigninger for alle fakulteter.

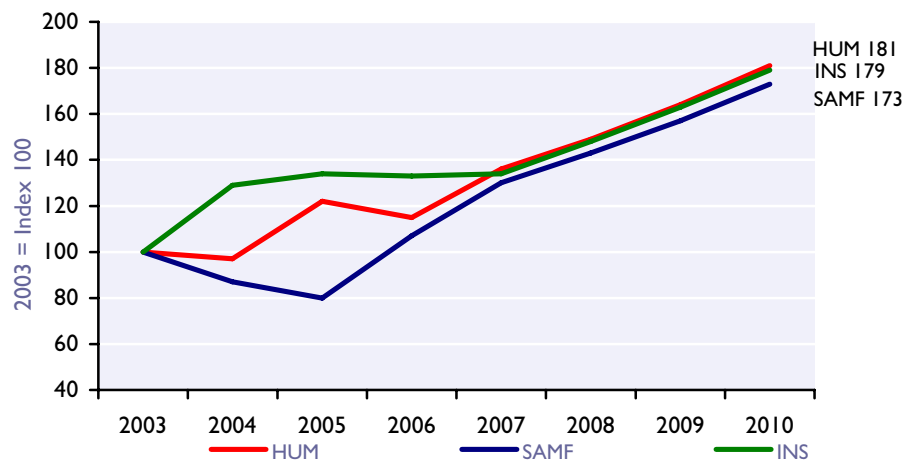
Figur 5 – Forventet STÅ udvikling



Ekstern finansieret forskning

De eksterne indtægter vedrører tilskud og indtægter, som ikke direkte opføres på universitetets konto på finansloven, men som universitetet får tildelt i konkurrence med andre forskningsinstitutioner. Det drejer sig hovedsageligt om tilskudsfinansieret forskning (UK 95), der omfatter statslige fonds- og programmidler, EU-midler, tilskud fra private fonde, samarbejdsaftaler med private virksomheder mv.

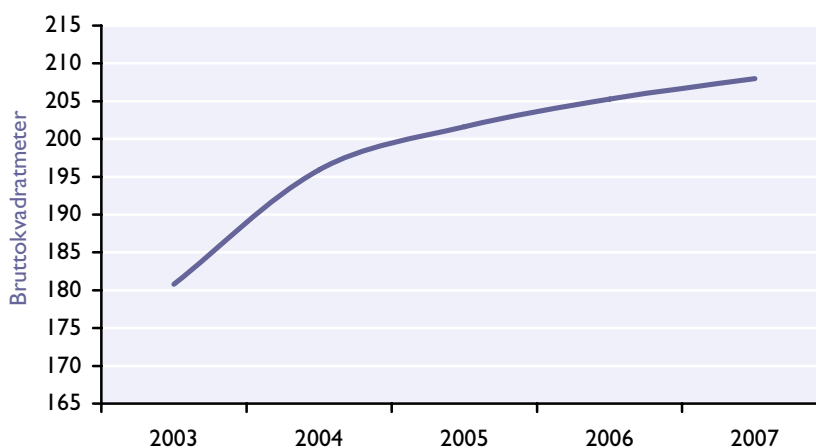
Universitetets forventning til udviklingen i den ekstern finansieret forskning for BO-årene er vist i figuren herunder. Som følge af, at Regeringen og dens forligsparter har indgået aftale om den del af globaliseringspuljen der vedrører investeringer i forskning og udvikling, er der i figur 6 taget højde for, at Aalborg Universitet får en andel i de konkurrenceudsatte midler. Hvor stor en andel er usikkert, men der er beregnet en årlig stigning på 10 % i forudsætningerne for prognosen.

Figur 6 – Faktisk og forventet udvikling af ekstern finansieret forskning

Den forventede stigning gennem de konkurrenceudsatte midler vil hovedsagligt være i form af statslige fonds- og programmidler. For de statslige midler, der vedrører tilskudsfinansieret forskningsvirksomhed, gælder et overhead på 20 %. Derfor forventes overhead-andelen at være stigende.

Universitetets arealer

Universitetets arealkapacitet er gennem de seneste års blevet udvidet, og i 2006 blev Toldkammerbygningen i midtbyen taget i brug. Universitetets bruttoareal er på nuværende tidspunkt godt 208.000 m².¹ På campusområdet vil udnyttelsen af huslejen blive effektiviseret gennem en flytning fra lejemaal i NOVI-parken til Selma Lagerlöfs Vej (KMDs tidligere bygning). Dette vil give universitetet flere kvadratmeter til samme pris.

Figur 7 – Universitetets arealudvikling

¹ Dette areal er *ikke* den samme størrelse der benyttes i huslejebudgettet. Læs mere i beskrivelsen af huslejebudgettet samt bilaget.

INDTÆGTSRAMMEN

Den største del af universitetets økonomiske ramme afhænger af de bevilninger og takster, der fastlægges i finansloven. Første del af dette afsnit beskriver generelle ændringer der vedrører hele universitetssektoren, hvor efter Aalborg Universitets indtægtsramme gennemgås.

Generelle ændringer for sektoren

Af generelle ændringer for sektoren indeholder finansloven for 2007:

- Indfasning af globaliseringspuljen
- Gennemførelse af taxameterreform

Globaliseringspuljen

I henhold til velfærdsaftalen er der afsat en globaliseringspulje til forskning, uddannelse, innovation og iværksætteri.

Globaliseringspuljen indfases med 2 mia. kr. årligt fra 2007 til 2010 og med 1 mia. kr. årligt i 2011 og 2012. Globaliseringspuljen afsættes på Finanslov 2007 som en generel reserve under Finansministeriet. De politiske partier bag velfærdsaftalen vil udmønte globaliseringspuljen ved de årlige finanslovsforhandlinger, hvilket vil ske under hensyntagen til Barcelona-målsætningen om, at de offentlige forskningsbevillinger skal udgøre 1 % af BNP i 2010. For 2007 forventes der tilført universitetssektoren ca. 140 mio. kr. som styrkelse af basisforskningen.

Taxameterreformen

Med udgangspunkt i Taxameterudvalgets rapport fra december 2004 er der på finansloven for 2007 indarbejdet en væsentlig forenkling af taxametersystemet. Reformen går i hovedtræk ud på:

- Takstskalen reduceres fra 17 til 3 trin
- Undervisnings-, fællesudgifts-, bygnings- og praktiktaxameter sammenfattes i en enkelt takst (full cost taxameter)
- Taxametrene udløses tidstro, hvor fællesudgifts- og bygningstaxameteret tidligere udløstes med et års forsinkelse

Samlet set indebærer taxameterreformen en nettogevinst for AAU på 19,9 mio. kr. Da taxameterreformen skal være udgiftsneutral både for den enkelte institution som sektoren som helhed, er der foretaget en tilsvarende beskæring af bevillingen til øvrige formål.

På uddannelsesområdet gennemføres i øvrigt den ændring, at universitetet selv skal opkræve betaling fra kommunerne for revalidender, der er indskrevet i henhold til lov om aktiv beskæftigelsesindsats mm. Administrationen af denne ordning er endnu ikke fastlagt, men kommer formentlig til at ligne betalingsordningen for studerende, der er henvist fra Arbejdsformidlingen.

I forhold til 2006 forhøjes færdiggørelsesbonus for bachelorer mens der fra 2008 indføres færdiggørelsesbonus for kandidater.

Fra optagelsen i 2008 begrænses universiteternes grundlag for optjening af taxametertilskud til normeret tid plus 1 år. De herved frigjorte midler tilbageføres til universiteterne - ordningen vil først få bevillingsmæssige konsekvenser i 2012.

De aktivitetsmæssige tilskud, til uddannelse og kapitalformål (bygninger), er baseret på aktivitetstal opgjort pr. 1. oktober 2006. Prognoser for de kommende års studieaktiviteter er ligeledes dannet på baggrund af 1. oktober tallene. Prognosen for den ekstern finansieret virksomhed er nærmere beskrevet i afsnittet om de aktivitetsmæssige forudsætninger og bilag 1.

Finanslovsforslag og finanslov

Når finansloven er vedtaget i december, ligger bevillingerne endeligt fast. Herefter kan de kun ændres gennem tillægsbevillingsloven (TB). Dette gælder ikke bevillingerne til forskning og øvrige formål. Indtægterne i forbindelse med uddannelsesaktiviteter (taxameterordning) og kapitalområdet afhænger stadig af de faktisk gennemførte aktiviteter og justeres herefter.

Samlet er omtrent en tredjedel af universitetets indtægter faste, mens de resterende to tredjedele varierer som følge af universitetets aktiviteter og som følge af ændringer i efterspørgslen efter universitetets ydelser.

Aalborg Universitets indtægtsramme

Universitetets indtægtsramme for 2007 kan læses af tabel 3, og gennemgås herunder.

Indtægter	
Udd. tilskud	44 %
Basistilskud	37 %
Øvr. tilskud	19 %
I alt	100 %

Tabel 3 – Indtægtsrammen

Mio. kr. i 2007-priser	2006	Ændring	2007
Heltidsuddannelse	517,6	29,8	547,4
Heltidsuddannelse, deltagerbetaling	0,0	3,8	3,8
Deltidsuddannelse, taxameter	11,1	-0,1	11,0
Deltidsuddannelse, deltagerbetaling	20,1	-0,1	20,0
Udvekslingsstuderende	3,8	0,7	4,5
Færdiggørelsesbonus	30,1	1,5	31,6
Uddannelsestilskud i alt	582,7	35,6	618,3
Basistilskud			
Forskning	350,3	27,3	377,6
Øvrige formål	70,8	-17,9	52,9
Grundtilskud	1,1	-1,1	0,0
Kapitaltilskud	94,6	1,0	95,6
Basistilskud i alt	516,8	9,3	526,1
Ekstern virksomhed			
Indtægtsdækket virksomhed	10,8	1,1	11,8
Tilskudsfinansieret forskning	246,9	-3,1	243,8
Andre tilskudsfinansieret aktiviteter	12,0	3,8	15,8
Ekstern virksomhed i alt	269,6	1,8	271,5
Finansielle poster	4,8	0,9	5,7
Indtægter i alt	1.373,9	47,6	1.421,5

I afsnittene herunder forklares indtægtsrammen i hovedtræk samt væsentlige ændringer. For en mere detaljeret beskrivelse henvises til bilag I.

Udviklingen i indtægtsrammen

Uddannelsestilskud

Stigningen i tilskuddet til heltidsuddannelser skyldes både taxameterreformen og en stigning i taksterne til færdiggørelsesbonus samt en stigning i universitetets STÅ-produktion. Universiteternes uddannelser er taxameterstyrede, dvs. at uddannelsestilskuddene afhænger af aktivitetsomfanget og en uddannelsesspecifik takst.

Tilskud til heltidsuddannelse

Uddannelsestaksten har hidtil været opdelt i et undervisningstaxameter, der skal dække de faglige udgifter, et fællesområdetaxameter, der skal dække universitetets fællesudgifter (herunder administration, bygningsdrift mv) samt et bygningstaxameter til finansiering af den rene husleje. Fra 2007 gennemføres en forenkling af taxametersystemet, således at der bliver færre takster og at bygningstaxameteret bliver inkluderet i uddannelsestaksten. Taxameteret skal dække både de direkte og de indirekte omkostninger ved gennemførelse af undervisningen, og det er universitetet selv, der fastlægger sammensætningen af ressourceforbruget.

Aktivitetssomfanget opgøres i antal studenterårsværk (STÅ), der er defineret som den eksamensaktivitet, en studerende skal gennemføre i løbet af et års normeret studietid. Tilskuddet på finansloven er foreløbigt, idet taxametertilskuddet reguleres i overensstemmelse med den faktiske produktion af STÅ. STÅ-produktionen opgøres årligt den 1. oktober. For 2007 vil taxametertilskuddet blive opgjort på grundlag af STÅ-tællingen den 1. oktober 2007, dvs. at det endelige taxametertilskud først kendes ved udgangen af finansåret.

Deltagerbetaling

For studerende på deltidsuddannelserne opkræves deltagerbetaling til delvis dækning af undervisningsomkostningerne. I henhold til ændring af universitetsloven og tilskudsbekendtgørelsen skal universiteterne fra september 2006 opkræve deltagerbetaling for heltidsstuderende fra lande uden for EU/EØS. Deltagerbetalingen fastsættes så den svarer til det samlede taxametertilskud for den pågældende uddannelse.

For 2007 er der budgetteret med 3,8 mio. kr. på denne post.

Basistilskud

Basistilskuddet til universitetet stiger samlet set med godt 9 mio. kr. Dette dækker over en stor stigning i tilskuddet til forskning og et fald i bevillingen til øvrige formål som følge af taxameterreformen.

Forskning

Bevillingen til forskning er forøget med 27,3 mio. kr. , hvoraf 12,2 mio. kr. er afsat til ph.d.-forløb inden for teknik, natur- og sundhedsvidenskab. Desuden er godt 15. mio. kr. en forventning om en andel i anvendelsen af regeringens globaliseringspulje.

Eventuelle nye midler til forskning forventes fordelt efter '50-40-10'-modellen, dvs. at 50% af midlerne fordeles efter uddannelsesbevillinger, 40% efter tilskudsfinansieret forskning og 10% efter antal ph.d.-grader.

Øvrige formål og grundtilskud

Faldet i tilskuddet til øvrige formål dækker over en regulering på 19,9 mio. kr. til finansiering af taxameterreformen, en overførsel fra omstillingsreserven på 0,7 mio. kr. samt et rammeløft på 1,3 mio. kr.

Grundtilskuddet indgår til finansiering af taxameterreformen og bortfalder derfor fra 2007.

Kapitalformål

Tilskuddet til kapitalformål dækker over et tilskud til husleje og tilskud til vedligehold af bygninger.

Bygningstaxameteret, der tidligere var den del af kapitalformålet bortfalder fra 2007, og inkluderes i "full-cost-taxametrene". Der er taget højde for denne ændring i beregningen af 2006-tallene ovenfor.

Stigningen i kapitalformål skyldes hovedsagligt en stigning i forskningsoverheadet samt en bevilling i forbindelse med dækning af husleje for de bygninger, der er overdraget til staten.

Eksterne indtægter

Tallene tager udgangspunkt i universitetets egen prognose for 2007, og vil derfor ikke kunne genfindes i Finansloven for 2007. Det er forbundet med en vis usikkerhed at budgettere de eksterne indtægter. Grundlaget for prognosen der er benyttet i budgettet for 2007 fremgår af bilag I.

FORDELINGSPRINCIPPER

Principper for fordelingen af ressourcer

Hovedprincippet, hvor hovedområderne tilføres de penge de selv tjener videreføres i Budget 2007.

Efter opgørelse af de samlede indtægter fordeles ressourcerne til de organisatoriske hovedområder, dvs. fakulteterne. Enkelte øremærkede beløb videreføres til universitetets Tværgående aktiviteter.

Med henblik på en fortsat styrkelse af incitamentsstrukturen er der indført en intern huslejeordning samt ændret dimensionering og finansiering af universitetets øvrige fællesaktiviteter, bl.a. for at sikre, at universitetets fællesaktiviteter ikke stiger stærkere end de faglige aktiviteter. Den interne fordeling er herefter baseret på følgende grundprincipper:

- Fordelingen af ressourcer skal være baseret på en incitamentsstruktur, der understøtter universitetets mål og strategier.
- Der tages udgangspunkt i de beregningsforudsætninger, der er anvendt ved udmålingen af bevillingerne, dvs. at der er anvendt det generelle princip, at hovedområderne får tilført de indtægter, som de selv optjener.
- Som udgangspunkt får fakulteterne tilført samtlige tilskud og indtægter, dvs. at hele taxameterindtægten ubeskåret tilfalder det fakultet, som den vedrører, og at der ikke afløftes overhead af hverken ordinære eller eksterne forskningsaktiviteter.
- Der indføres en intern huslejeordning, hvor hovedområderne opkræves en husleje for de arealer, der anvendes af hovedområdet. Huslejen beregnes som universitetets gennemsnitlige udgift pr. m² til husleje, ejendomskatter, bygningsdrift, service og forsyning. Den interne huslejeordning skal sikre, at omkostningerne til husleje prioriteres på lige fod med andre omkostninger til gennemførelse af aktiviteterne.
- For at sikre overensstemmelse mellem udviklingen i de faglige aktiviteter og administrationen, reguleres bevillingen til fællesadministrationen efter den procentvise ændring i de samlede indtægter.
- Der tilstræbes lige arbejdsvilkår mellem universitetets medarbejdere samt en hensigtsmæssig arbejdsdeling mellem de videnskabelige medarbejdere. Dette betyder bl.a. at der skabes mulighed for samme forskningstid for alle medarbejdere kombineret med at der afsættes ekstra forskningstid til særligt aktive forskere, mens der til særligt aktive undervisere afsættes tid til faglig udvikling.

De statslige tilskud til uddannelse og forskning fordeles på baggrund af fordelingsprincipperne således:

Uddannelse

Uddannelse omfatter

- Heltidsuddannelse (uddannelses-taxametre og færdiggørelsesbonus)
- Deltidsuddannelse (uddannelses-taxametre og deltagerbetaling)
- Mobilitetstilskud til udvekslingsstuderende
- Deltagerbetaling fra studerende fra lande uden for EU/EØS.

Uddannelsesindtægterne skal dække både de direkte og de indirekte omkostninger inkl. husleje, og tilgår de fakulteter, der har optjent dem. Af taxametertilskuddet til heltidsuddannelser afholdes tid til faglig udvikling for særligt undervisningsaktive videnskabelige medarbejdere. Tiden til faglig udvikling beregnes som 20 % af arbejdstiden for de ikke forskningsaktive.

Nye uddannelser

Der er under universitetets fællesaktiviteter afsat midler til nye uddannelser.

Småfag

For Fiskeriteknologi videreføres den afsatte småfagsbevilling på 0,5 mio. kr.. Fra 2007 afsættes en tilsvarende småfagsbevilling til Musikterapi.

Forskning

Forskning består af ordinære tilskud, der er afsat på finansloven, samt eksterne midler, som tildeles universitetet i konkurrence med øvrige forskningsinstitutioner. Det på finansloven afsatte tilskud til forskning anvendes til forskeruddannelse og basisforskning (frie midler).

Forskningsmidlerne overføres ubeskåret til fakulteterne. Det vil sige at overhead af ordinære eller eksterne midler overføres direkte til fakulteterne. Kapitalbevillingens forskningsoverhead til husleje fordeles til fakulteterne proportionalt med forskningsmidlerne.

Tabel 4 – Opgørelses af forskningsbevilling

Mio. kr. i 2007 priser	Bevilling
Forskeruddannelse, ph.d.	48,0
Forskeruddannelse fra Finanslov 2006	11,4
Forskeruddannelse fra Finanslov 2007	7,1
Forskerskoler	5,7
Kandidatstipendiater	1,9
Kaj Munk Centeret	0,8
Basisforskning	302,7
- Heraf globaliseringspulje	15,4
I alt	377,6

Forskeruddannelse

Tilskuddet til forskeruddannelse dækker tilskud til forskerskoler samt følgende midler til ph.d.-forløb:

- Løn til kandidatstipendier
- Løn til ph.d.-stipendier
- Ph.d.-taxameter
- Nye ph.d.-midler i.h.t. finanslovsaftaler

Tilskuddet til forskerskoler er tildelt af Koordinationsudvalget for Forskning efter konkret ansøgning. Tilskuddet tilføres det fakultet, der har fået tildelt bevillingen.

Løn til kandidatstipendier og ph.d.-stipendier, ph.d.-taxametre og nye ph.d.-midler fordeles til fakulteterne efter antallet af ph.d. grader og doktorgrader i 2004 og 2005.

Af midlerne til ph.d.-forløb er løn til kandidatstipendiater og nye ph.d.-midler øremærkede. Løn til kandidatstipendiater henføres til SAMF, mens nye ph.d.-midler i henhold til finanslovsaftaler er afsat til det tekniske-, det naturvidenskabelige og det sundhedsvidenskabelige område, hvorfor de indgår i rammen for INS.

De resterende midler til ph.d.-forløb er fordelt efter en model, der indeholder 3 parametre:

- En grundbevilling til hvert fakultet
- Et beløb pr. ph.d.-grad/doktorgrad
- En kompensation for barsel m.v.

Resultatet af fordelingen – inklusive øremærkede tilskud – fremgår af bilag 9.

Basisforskning

Bevillingen til basisforskning afsættes til følgende formål:

- Forskningstid til professor- og lektorstillinger
- Forskningstid til adjunktstillinger
- TAP-stillinger
- Forskningsannuum
- Restbevilling

Der afsættes 40 % forskningstid til normalt forskningsaktive professorer og lektorer, mens der afsættes 60 % forskningstid til særligt forskningsaktive professorer og lektorer. Der tages udgangspunkt i antallet af stillinger (årsværk) i 2005 og stillingerne henføres til kategorierne normalt og særligt forskningsaktive efter publiceret forskning i henhold til Videnbasen (VBN) i den foregående 2-års periode.

Fakulteterne tildeles en ramme af adjunktstillinger svarende til 1/3 af antallet af professor- og lektorstillinger. Adjunktstillingerne tildeles 50% forsknings-tid. Adjunktrammen udnyttes efterhånden som det er muligt, det vil sige at bevillinger til forskningstid for uudnyttede adjunktstillinger kunne anvendes til andre forskningsformål.

Forskningstiden til videnskabelige medarbejdere omregnes til forsknings-årsværk, og der tildeles TAP-stillinger og forskningsannuum efter fakultets-specifikke normer.

Den resterende bevilling til basisforskning fordeles efter indtægterne ved tilskudsfinansieret forskningsvirksomhed i henhold til regnskabet for 2005.

Ekstern finansieret forskning

Indtægter ved tilskudsfinansieret forskning og andre eksterne aktiviteter overføres ubeskåret til det fakultet, der har optjent midlerne.

Overhead af eksterne aktiviteter tilgår således fakulteterne, og som udgangspunkt beregnes overhead på grundlag af de hidtidige regler.

Tværgående aktiviteter

De tværgående aktiviteter omfatter en række funktioner, der skal understøtte og servicere de faglige aktiviteter. Det drejer sig om

- Fælles ledelse, administration og service (ADM)
- Universitetsbibliotek (AUB)
- Lokaler

ADM og AUB

Da samtlige indtægter principielt lægges ud til de faglige hovedområder, finansieres de tværgående aktiviteter hovedsageligt ved bidrag fra fakulteterne, herunder huslejebetaling. Der er dog en række ufordelte bevillinger,

hovedsageligt under øvrige formål og kapitaltilskud som også anvendes til finansiering af de tværgående aktiviteter.

Budgettet for ADM og AUB er fastlagt med udgangspunkt i budgettet for 2006, for ADM dog med korrektion for de ændringer, som indgik i spareplanen fra foråret 2006. Herefter er rammerne reguleret med den procentvise stigning i universitetets samlede indtægter.

Huslejbudget

Til finansiering af universitetets arealer skal de hovedområder der benytter bygningerne fremover betale intern husleje. Huslejen udregnes ud fra det areal som hovedområderne selv benytter.

Da fakulteternes indtjening vil tilgå direkte til fakulteterne, vil det være dekanen/fakultetet der herefter vurderer, hvor stor et beløb der skal anvendes på lokaler.

Ministeriets introduktion af "full-cost-taxameter" betyder, at fakulteternes indtjening ikke i samme grad som tidligere opgøres på huslejeformål.

Den husleje der betales dækker udover selve huslejen også bygningsdrift, service og forsyning.

Huslejen udregnes som en gennemsnits kvadratmeterpris pr. bruttokvadratmeter. Kvadratmeterprisen fremkommer ved at dividere universitetets samlede bygningsomkostninger med universitetets bruttoareal.

Huslejbudgettet, herunder bagvedliggende beregninger, fremgår af bilag 10.

Budgetrammer for hovedområderne

De samlede ressourcer fordeles på hovedområderne, dvs.:

- Det Humanistiske Fakultet
- Det Samfundsvidenskabelige Fakultet
- Det Ingeniør-, Natur- og Sundhedsvidenskabelige Fakultet
- Fælles ledelse, Administration og Service
- Bibliotek
- Lokaler
- Sekundære aktiviteter

I forhold til budgettet for 2006 er *Sekundære aktiviteter* et nyt område der dækker opgaver vi løser for ministeriet eller andre institutioner. Det drejer sig fx om drift af Studievalg.dk, der yder studievejledning i forhold til alle videregående uddannelsesinstitutioner i Nordjylland og IT-Vest.

Budgetrammer for fakulteterne udformes efter nedenstående skabelon:

Tabel 5 – Fakulteternes budgetramme

Fakultetets indtægter	
Uddannelse	
+	Heltidsuddannelser, taxametertilskud
+	Deltagerbetaling fra udenlandske studerende
+	Færdiggørelsesbonus
+	Deltidsuddannelser, taxametertilskud
+	Deltidsuddannelser, deltagerbetaling
Forskning	
+	Basisforskning
+	Øremærkede forskningstilskud
+	Tilskudsfinansieret forskning
+	Forskerskoler
+	Ph.d.-forløb
+	Kandidatstipendier
Andre indtægter	
+	Småfagsbevilling (Øvrige formål)
+	Indtægtsdækket virksomhed
+	Andre tilskudsgivende aktiviteter
= Indtægter i alt	
Interne bidrag	
–	Fælles ledelse, administration og service (ADM)
–	Bibliotek (AUB)
–	Lokaler

HOVEDOMRÅDERNES BUDGETRAMME

Baseret på indtægterne og de anførte fordelingsprincipper følger her budgetrammer for de enkelte hovedområder. Det fremgår af oversigterne hvorledes budgetrammerne er sammensat.

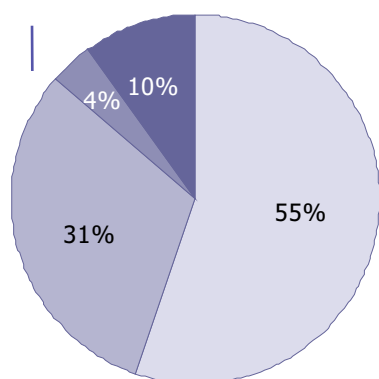
Den videre udformning af hovedområdernes interne budgetter skal ske inden for de fastsatte budgetrammer.

Det Humanistiske Fakultet

Til Det Humanistiske Fakultet afsættes der i budgettet for 2007 en forventet ramme på 120,0 mio. kr.

Tabel 6 – Budgetramme for Det Humanistiske Fakultet

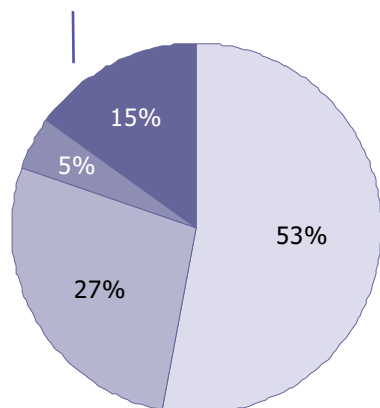
Mio. kr. i 2007 priser	Regnskab 2005	Budget 2006	Budget 2007
Uddannelse	65.853	64.655	92.965
Heltidsuddannelse, taxameter	55.417	52.872	80.121
Heltidsuddannelse, deltagerbetaling			365
Færdiggørelsesbonus	2.838	4.252	4.653
Deltidsuddannelse, taxameter	3.329	2.893	3.200
Deltidsuddannelse, deltagerbetaling	4.269	4.639	4.626
Forskning	41.899	37.939	52.429
Basisforskning	38.921	36.679	43.885
Kaj Munk Forskningscenter	2.565	795	800
Forskerskoler	413	465	496
Bygningsoverhead			7.247
Forskeruddannelse	6.099	6.288	6.300
Øvrige formål (musikterapi)			500
Ordinære indtægter	113.851	108.883	152.194
Eksterne aktiviteter	13.436	12.898	16.759
Tilskudsfinansieret forskning	12.137	11.416	14.601
Indtægtsdækket virksomhed	1.299	1.117	1.409
Andre tilskudsfin. aktiviteter	0	364	749
Indtægter i alt	127.287	121.780	168.953
Bidrag i alt	-7.099	-6.628	-48.983
ADM og AUB bidrag			-18.809
Lokalebidrag			-30.174
HUM i alt	120.188	115.153	119.970



Uddannelse	Forskning
Ph.d.	Eksterne midler

Det Samfundsvidenskabelige Fakultet

Til Det Samfundsvidenskabelige Fakultet afsættes der i budgettet for 2007 en forventet ramme på 162,7 mio. kr.



Uddannelse	Forskning
Ph.d.	Eksterne midler

Tabel 7 – Budgetramme for Det Samfundsvidenskabelige Fakultet

Mio. kr. i 2007 priser	Regnskab 2005	Budget 2006	Budget 2007
Uddannelse	75.912	78.313	115.934
Heltidsuddannelse, taxameter	57.620	58.440	95.589
Heltidsuddannelse, deltagerbetaling			1.345
Færdiggørelsesbonus	3.528	5.797	6.203
Deltidsuddannelse, taxameter	4.232	3.700	3.232
Deltidsuddannelse, deltagerbetaling	10.532	10.376	9.565
Forskning	46.706	41.344	59.700
Basisforskning	46.437	41.075	49.526
Forskerskoler	269	269	323
Bygningsoverhead			9.851
Forskeruddannelse	7.792	7.247	7.938
Kandidatstipendiater	1.926	1.926	1.926
Ordinære indtægter	132.336	128.830	185.498
Eksterne aktiviteter	18.636	19.011	32.986
Tilskudsfinansieret forskning	16.987	17.218	29.972
Indtægtsdækket virksomhed	1.648	1.416	1.788
Andre tilskudsfin. aktiviteter	0	377	1.226
Indtægter i alt	150.972	147.841	218.484
Bidrag i alt	-7.099	-6.628	-55.820
ADM og AUB bidrag			-24.324
Lokalebidrag			-31.496
SAMF i alt	143.872	141.213	162.664

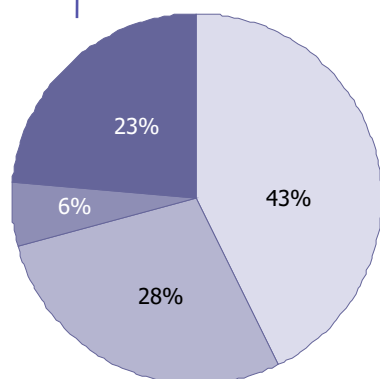
Den stærke stigning i budgettet for tilskudsfinansieret forskning skyldes hovedsagligt en underbudgettering 2006. På baggrund af regnskabstallene for oktober 2006 kan der forventes en indtægt på 24 mio. kr. i 2006.

Det Ingeniør-, Natur-, og Sundhedsvidenskabelige Fakultet

Til Det Ingeniør-, Natur- og Sundhedsvidenskabelige Fakultet afsættes der i budgettet for 2007 en forventet ramme på 664,2 mio. kr.

Tabel 8 – Budgetramme for Det Ingeniør-, Natur-, Sundhedsvidenskabelige Fakultet

Mio. kr. i 2007 priser	Regnskab 2005	Budget 2006	Budget 2007
Uddannelse	257.638	259.822	404.843
Heltidsuddannelse, taxameter	237.628	236.447	371.707
Heltidsuddannelse, deltagerbetaling			2.050
Færdiggørelsesbonus	11.495	15.536	20.729
Deltidsuddannelse, taxameter	3.370	2.788	4.525
Deltidsuddannelse, deltagerbetaling	5.144	5.051	5.832
Forskning	174.817	170.862	264.811
Basisforskning	169.146	166.959	209.340
Forskerskoler	5.671	3.903	4.844
Bygningsoverhead			50.626
Forskeruddannelse	30.898	31.257	33.728
Nye midler	3.537	5.315	18.500
Øvrige formål (Fiskeriteknologi)	521	513	500
Ordinære indtægter	467.411	467.770	722.383
Eksterne aktiviteter	192.435	201.869	221.707
Tilskudsfinansieret forskning	184.478	185.378	199.212
Indtægtsdækket virksomhed	7.957	6.823	8.635
Andre tilskudsfin. aktiviteter	0	9.668	13.860
Indtægter i alt	659.846	669.639	944.090
Bidrag i alt	-29.830	-30.019	-279.853
ADM og AUB bidrag			-105.105
Lokalebidrag			-174.748
INS i alt	630.016	639.619	664.237



Uddannelse	Forskning
Ph.d.	Eksterne midler

Fælles ledelse, Administration og Service

Til Fælles ledelse, Administration og Service afsættes der i budgettet for 2007 en forventet ramme på 158,6 mio. kr.

Tabel 9 – Budgetramme for Fælles Ledelse, administration og service (ADM)

<i>Mio. kr. i 2007 priser</i>	Budget 2006	Budget 2007
ADM		
Fælles ledelse	20.056	10.588
Ledelse	12.408	6.783
Nye initiativer	7.649	3.805
Administration	95.720	107.694
Driftsudgifter	95.720	97.111
Husleje		10.583
Service	26.993	40.275
Fælles drift	18.052	20.385
Indfasing af nye principper	1.123	0
Servicefunktioner	7.818	7.727
Husleje		12.163
ADM i alt	142.769	158.557

I forhold til 2006 viser budgettet en stigning på 20 mio. kr., hvilket først og fremmest skyldes, at der i budgettet for 2007 er indarbejdet lokaleomkostninger på i alt 22,4 mio. kr. Endvidere er de besparelser på fællesområdet, der blev vedtaget i foråret 2006, indarbejdet i budgettet for 2007.

Reduktionen i budgettet for ledelse skyldes dels en nedsættelse af ledelsespuljen, dels at omkostninger til løn og rejser for dekaner, universitetsdirektør og overbibliotekar fremover afholdes over rammerne for de respektive hovedområder.

Stigningen i beløbet til fælles administration dækker over besparelser i henhold til spareplanen, meromkostninger på grund af opgaveændringer samt en rammestigning som følge af stigning i det samlede aktivitetsniveau.

Stigningen i omkostninger til fælles drift skyldes, at statslige institutioner, som led i globaliseringsaftalen om at alle skal have en ungdomsuddannelse, er blevet pålagt en forøget kvote af lærlinge- og elevpladser. For Aalborg Universitet betyder dette en merudgift på 2,3 mio. kr. i forhold til 2006.

Aalborg Universitetsbibliotek

Til Universitetsbiblioteket afsættes der i budgettet for 2007 en forventet ramme på 66,2 mio. kr.

Tabel 10 – Budgetramme for Aalborg Universitetsbibliotek (AUB)

<i>Mio. kr. i 2007 priser</i>	Regnskab 2005	Budget 2006	Budget 2007
AUB			
Biblioteksformål	47.952	48.009	50.481
Husleje			15.717
AUB i alt	47.952	48.009	66.198

Indtægtsramme

BILAG



Forslag til
BUDGET

07

BILAG I – SPECIFIKATION AF INDTÆGTSRAMMEN

Universitetets samlede indtægter er sammensat af bevillinger, en række aktivitetsafhængige indtægter og eksterne indtægter.

Universitetets samlede indtægtsramme for 2007 er 1.421,5 mio. kr. Den ordinære ramme, i form af tilskudsmidlerne, udgør 1.144,4 mio. kr. og de eksterne midler udgør 271,4 mio. kr. Hertil kommer forventede renteindtægter på 5,7 mio. kr.

Tabel I – Budgetterede indtægter

Mio. kr. i 2007 priser	2006	Ændring	2007	2008	2009	2010
Uddannelsestilskud						
Heltidsuddannelse	517,6	29,8	547,4	548,8	555,1	562,5
Heltidsuddannelse, deltagerbetaling*	0,0	3,8	3,8	3,8	3,8	3,8
Deltidsuddannelse, taxameter	11,1	-0,1	11,0	10,1	9,9	9,7
Deltidsuddannelse, deltagerbetaling	20,1	-0,1	20,0	20,0	20,0	20,0
Udvekslingsstuderende	3,8	0,7	4,5	4,4	4,3	4,2
Færdiggørelsesbonus	30,1	1,5	31,6	34,7	34,0	33,3
Uddannelsestilskud i alt	582,7	35,6	618,3	621,8	627,1	633,5
Basistilskud						
Forskning**	350,3	27,3	377,6	371,8	360,4	354,0
Øvrige formål	70,8	-17,9	52,9	50,0	49,0	47,6
Grundtilskud	1,1	-1,1	0,0	0,0	0,0	0,0
Kapitaltilskud	94,5	1,1	95,6	96,9	98,0	96,8
Basistilskud i alt	516,7	9,4	526,1	518,7	507,3	498,3
Ekstern virksomhed						
Indtægtsdækket virksomhed	10,8	1,0	11,8	12,8	13,1	13,5
Tilskudsfinansieret forskning	246,9	-3,1	243,8	249,9	256,1	262,5
Andre tilskudsfinansieret aktiviteter	12,0	3,8	15,8	16,2	16,6	17,0
Ekstern virksomhed i alt	269,7	1,7	271,4	278,9	285,8	293,0
Finansielle poster	4,8	0,9	5,7			
Indtægter i alt	1.373,9	47,6	1.421,5	1.419,4	1.420,2	1.424,8

* Tilskuddet til heltidsuddannelse (deltagerbetaling fra udenlandske selvbetalere) er fremskrevet uændret i BO-årene.

** I forhold til FFL 2007 er der endvidere lagt 15,4 mio. kr. til basisforskning i hvert af årene 2007 – 2010, der vedrører forventet udmøntning af Globaliseringsmidlerne.

I forhold til finansloven for 2006 er der sket en flytning af dele af kapitaltilskuddet. Det skyldes taxameterreformen, hvor bygningstaxameteret til uddannelse nu er integreret i det nye uddannelsestaxameter og ikke længere indgår i kapitalformål.

For uddannelsestilskud og ekstern virksomhed har universitetet udarbejdet sin egen prognose for de kommende år, hvorfor disse tal ikke er lig tallene i Finansloven for 2007.

I de følgende afsnit specificeres indtægterne for de enkelte formål.

Uddannelsestilskud

Uddannelsestilskuddet består af fire elementer, alle taxameterstyret:

- Heltidsuddannelser
- Deltidsuddannelser
- Udvekslingsstuderende
- Færdiggørelsesbonus

Uddannelsestilskuddet fremgår af tabellen herunder:

Table 2 – Uddannelsestilskud

Mio. kr. i 2007 priser	2006	Ændring	2007
Heltidsuddannelse	517,6	29,8	547,4
Heltidsuddannelse, deltagerbetaling	0,0	3,8	3,8
Deltidsuddannelse, taxameter	11,1	-0,1	11,0
Deltidsuddannelse, deltagerbetaling	20,1	-0,1	20,0
Udvekslingsstuderende	3,8	0,7	4,5
Færdiggørelsesbonus	30,1	1,5	31,6
Uddannelsestilskud i alt	582,7	35,6	618,3

I forbindelse med finansloven er taxameterordningen revideret, og de tre tidligere taxametre uddannelses-, fælles- og bygningstaxameteret er samlet i ét. Samtidig er de 17 forskellige takster nu grupperet i 3 takster. Den samme reform er sket for deltidsuddannelser.

Tidligere blev fælles- og bygningstaxameteret udbetalt med 1 års forsinkelse. Med taxameterreformen, hvor alle taxametre samles til ét taxameter vil full-cost taxameteret blive udbetalt tidstro, det vil sige samme år som studenterårsværket optjenes/indberettes.

Tabel 3 – Taxameterreform

<i>Hele kr. i 2007 priser</i>	Samlet taxa. 2006	2007 Full-cost taxa.
Dansk	35.875	40.000
Sprog/Psykologi	39.565	40.000
Erhvervsprog	41.615	40.000
Musik/Informatik/Kommunikation	57.708	65.000
IT-Vest	85.998	95.000
Økonomi, Historie etc.	35.875	40.000
Socialrådgiver ¹	48.073	40.000
Matematik	72.263	65.000
Geografi	84.563	65.000
Landinspektør	86.305	95.000
Øvrig naturvidenskab	86.305	95.000
Teknik	96.350	95.000
Adgangskursus	77.593	77.600

På taxametersiden giver reformen en større bevilling. Men da taxameterreformen skal være udgiftsneutral for universitetet bliver den større bevilling modsvaret ved en tilsvarende reduktion af universitetets tilskud til øvrige formål.

De nye takster følger den forventede besparelse på taxameterområdet på 2 % i 2007. Besparelserne på uddannelsestaxametrene overføres for 2007 til en større færdiggørelsesbonus. De indbyggede takstreduktioner i perioden 2007 – 2009 fremgår af nedenstående tabel:

Tabel 4 – Udvikling i taxametre 2007 - 2009

	2007	2008	2009
Reduktion i taxameter	- 2,0 %	- 3,9 %	- 5,8 %
- heraf overført til færdiggørelsesbonus	+ 2,0 %	+ 2,0 %	+ 2,0 %
- heraf overført til omstillingsreserve		+ 2,0 %	+ 4,0 %

Den 2 procent stigning i færdiggørelsesbonus til bachelorgrader betyder følgende udvikling i færdiggørelsesbonusen:

¹ På socialrådgiveruddannelsen blev der tidligere udbetalt et særligt praktiktaxameter på kr. 10.865 (07-priser). Det angivne taxameter for 2006 tager ikke højde for praktiksemestre med lavere taxameter.

Table 5 – Udvikling i færdiggørelsesbonus

Hele kr. i 2007 priser	2006	2007
HUM + SAMF	14.555	15.800
INS	29.930	32.400

Udbetalingen af uddannelsestaxametre vil fra 2007 ske tidstro i modsætning til de tidligere taxametre, der var baseret på data fra forskellige år.

Aktivitetssomfanget opgøres i studenterårsværk (STÅ), der er defineret som den eksamensaktivitet, en studerende skal gennemføre i løbet af et års normeret studietid. Tilskuddet på finansloven er et estimat, idet universitetets uddannelsestilskud reguleres i overensstemmelse med den faktiske produktion af STÅ, der opgøres pr. 1. oktober 2007. Dermed vil den endelige indtægt for uddannelsestilskuddene først være kendt i oktober 2007.

I forbindelse med budgettet er der udarbejdet en STÅ-prognose frem til 2010. Denne fremgår af bilag 4. STÅ prognosen tager blandt andet højde for demografi, optag og effektivitet.

Fra 2007 regnes der med en indtægt på 3,8 mio. kr. fra deltagerbetaling på heltidsuddannelse. Dette deltagerbetaling fra studerende på heltidsuddannelser fra ikke EU/EØS lande.

Basistilskud

Basistilskuddet (fra VTU) består fra 2007 af tre elementer:

- Bevilling til forskning (Basisforskning)
- Bevilling til øvrige formål
- Kapitalformål

Tidligere indgik også et grundtilskud. Dette er bortfaldet i forbindelse med taxameterreformen. Bevillingen til forskning og øvrige formål er faste bevillinger imens kapitalformål (SEA ordning) er afhængig af aktiviteten.

I tabel 6 vises universitetets indtægter gennem basistilskuddet. Herefter specificeres de enkelte formål i basistilskuddet.

Tabel 6 – Basistilskud fra VTU

Mio. kr. i 2007 priser	2006	Ændring	2007
Forskning	350,3	27,3	377,6
Øvrige formål	70,8	-17,9	52,9
Grundtilskud	1,1	-1,1	0,0
Kapitaltilskud	94,5	1,1	95,6
Basistilskud fra VTU i alt	516,7	9,4	526,1

Forskning

Tilskuddet til forskning udgør 377,6 mio. kr. I beløbet er indeholdt bevilling til basisforskning men også bevillinger til forskeruddannelse og forskerskoler.

Tabel 7 – Tilskud til forskning

Mio. kr. i 2007 priser	Bevilling
Forskeruddannelse, ph.d.	48,0
Forskeruddannelse fra Finanslov 2006	11,4
Forskeruddannelse fra Finanslov 2007	7,1
Forskerskoler	5,7
Kandidatstipendier	1,9
Kaj Munk Centeret	0,8
Basisforskning	302,7
- Heraf Globaliseringspulje	15,4
Basistilskud fra VTU i alt	377,6

Forskningsbevillingen er på 377,6 mio. kr. hvilket er en stigning på 27,3 mio. kr., der skyldes følgende bevægelser:

- Jævnfør aftale fra Finanslov 2006 og Finanslov 2007 forøges bevillingen til forsker-uddannelse med 5,0 mio. kr. Aftalen fra Finanslov 2006 er indarbejdet som et tillæg til universitetets udviklingskontrakt for 2005 og aftalen fra Finanslov 2007 omhandler løft til forskeruddannelsesområdet. Begge aftaler er målrettet det teknisk- og naturvidenskabelige område.
- Bevillingen til Kaj Munk Centeret er reduceret med 0,1 mio. kr. jævnfør bevillingsskrivelsen.

- Den forventede andel af de midler der udlægges jævnfør aftale om anvendelse af globaliseringspuljen udgør 15,4 mio. kr. Beløbet er henført til basisforskning for hvert af årene 2007 - 2010.
- På ændringsforslaget til Finansloven for 2007 har universitetet fået forhøjet basismidler til forskning med 4,0 mio. kr.

Tabel 8 – Ændring i tilskud til forskning

Mio. kr. i 2007 priser	Ændring
Finanslov 2006	350,3
Forskeruddannelse, Finanslov 2006	5,1
Forskeruddannelse, Finanslov 2007	7,1
Nye forskerskoler	4,0
Afløb af bevilling til eksisterende forskerskoler	-3,6
Ændring i basisforskning	-0,6
Kaj Munk Centeret (jf. Finanslov 2005)	-0,1
Globaliseringspulje (Basisforskning)	15,4
Ændringer i alt	27,3
Tilskud fra forskning fra VTU i alt	377,6

Øvrige formål og Grundtilskud

Bevillingen til øvrige formål er for 2007 påvirket af taxameterreformen, der betyder, at stigningen i uddannelsestaxametre modsvares af et tilsvarende fald i bevillingen til øvrige formål.

For 2007 udgør beløbet til øvrige formål 52,9 mio. kr. jævnfør Finanslov 2007. Beløbet er reduceret med 17,9 mio. kr. i forhold til 2006. I denne ændring indgår en generel reduktion på bevillingen til øvrige formål på 2 %. Det grundtilskud der tidligere blev tildelt universitetet er i forbindelse med taxameterreformen bortfaldet. Tabellen herunder giver et overblik over ændringerne:

Tabel 9 – Ændring i øvrige formål

Mio. kr. i 2007 priser	Ændring
Finanslov 2006	70,8
Rammeløft jf. Finanslovsforslag 2007	1,3
Finansiering af taxameterreform	-19,9
Udmøntning af omstillingreserve (FL 2005)	0,7
Ændringer i alt	-17,9
Øvrige formål fra VTU i alt	52,9

I forhold til 2006 er følgende ændret i øvrige formål:

- Universitetet modtager et generelt rammeløft for sektoren på 1,3 mio. kr. Dette er en tilbageførsel gennem omstillingspuljen.
- Taxameterreformen giver en stigning i uddannelsestilskud på 19,9 mio. kr. Da reformen skal være udgiftsneutral bliver tilsvarende beløb fradraget øvrige formål.

Kapitaltilskud

Kapitaltilskud (også kendt som SEA-ordningen) er det tilskud universitetet modtager til at betale husleje. Tilskuddet består af en række faste tilskud og et aktivitetsbaseret tilskud (forskningsoverhead).

I forbindelse med taxameterreformen udbetales der nu et samlet full-cost taxameter. Tidligere bestod taxametrene af tre dele, hvoraf bygnings-taxameteret var en del af kapitaltilskuddet. Alle taxameter-delene er nu henført til uddannelsestilskuddene. Beløbsmæssigt betyder det en ændring af kapitaltilskuddet på knap 100 mio. kr. i forhold til 2006, som altså er overført til uddannelsestilskuddene.

Kapitaltilskuddet i finansloven er steget med 1,1 mio. kr. for 2007 og er nu på 95,6 mio. kr. Ændringerne fremgår af tabel 10 og forklares nedenfor.

Tabel 10 – Kapitaltilskud jf. Finansloven for 2007

Mio. kr. i 2007 priser	2006	Ændring	2007
Forskningsoverhead	67,1	0,6	67,7
Grundtilskud	12,7	0,0	12,7
Akt 147	0,0	0,8	0,8
Overgangsordning	-0,8	0,2	-0,6
Indfasning af nybyggeri	2,7	-0,6	2,1
Vedligehold	12,8	0,0	12,8
Kapitaltilskud fra VTU i alt	94,5	1,1	95,6

Årsag til ændringerne:

- Forskningsoverheadet stiger med 0,6 mio. kr. Forskningsoverheadet udregnes som en procentvis andel af tidligere års forskningsaktivitet. Satsen udgør 12,65 %.
- Indfasning af SEA ordningen og nybyggerier er to overgangsordning der nedtrappes over en 10-årig periode. Fra 2006 til 2007 er der samlet en ændring i indfasningsordningerne på -0,4 mio. kr.
- I forbindelse med, afklaring af ejerskabet omkring donerede bygninger (Aktstykke 147) modtager Aalborg Universitet fremover et årligt

tilskud på 0,8 mio. kr. til dækning af husleje for de bygninger, der er overdraget til staten.

- Øvrige beløb er uændrede.

For kapitalområdet regnes der med en separat pris- og lønregulering. P/L-reguleringen for kapitalområdet fra 2006 til 2007 er 1,7 % og altså lavere end den generelle P/L-regulering på 2,5 %.

Ekstern virksomhed

Tabel II – Ekstern virksomhed jf. universitetets egen prognose

Mio. kr. i 2007 priser	2006	Ændring	2007
Ekstern virksomhed			
Indtægtsdækket virksomhed	10,8	1,0	11,8
Tilskudsfinansieret forskning	246,9	-3,1	243,8
Andre tilskudsfinansieret aktiviteter	12,0	3,8	15,8
Ekstern virksomhed i alt	269,7	1,8	271,5

De eksterne indtægter vedrører tilskud, som ikke direkte opføres på universitetets konto på finansloven, men som universitetet får tildelt i konkurrence med andre forskningsinstitutioner.

Det drejer sig hovedsageligt om tilskudsfinansieret forskning, der omfatter statslige fonds- og programmidler, EU-midler, tilskud fra private fonde, samarbejdsaftaler med private virksomheder, mv.

Metoden til at prognosticere den tilskudsfinansierede forskning (UK 95) er grundlæggende ændret. Tidligere blev der kun set på aktiviteten/forbruget på UK 95. På baggrund af tidligere års forbrugsmønstre blev der lavet en prognose for indeværende år, og dernæst igen et skøn over næste års aktivitet.

Den tidligere metode nyttiggør ikke de oplysninger der ligger i universitetets økonomistyringssystem (ØSS'en) i forhold til de bevillinger, der er for de enkelte projekter, og hvad der er til rest for disse bevillinger. Ideen bag den nye metode er, at viden om hvad der aktuelt er af uforbrugte bevillinger/restbevillinger kan sige noget om næste års forbrug.

Forholdet mellem restbevillinger, periode 9 (januar – september) og det følgende års forbrug til og med periode 9 blev undersøgt for en årrække, og ud fra et kendt, gennemsnitligt forhold mellem forbruget i årets første 9 måneder og hele året blev der simuleret prognoser. Det viste sig, at disse ramte tæt på det realiserede forbrug på UK 95 (for 2006 det forventede samlede forbrug). Derfor er metoden anvendt til at lave prognosen for '07.

Prognosen for ekstern virksomhed fremgår af bilag 7, hvor også andelen af overhead er specificeret. I beregningen af overhead er der anvendt gennemsnitlige procentsatser. For UK 90 anvendes en sats på 38 %, for UK 95 en sats på 13 % og for UK 97 en sats på 5 %.

Budgetteringsformål

BILAG

2

Forslag til
BUDGET

07

(1.000 kr. i 2007 priser)	HUM	SAMF	INS	Fakulteter i alt	ADM	AUB	Lokaler	Ufordelte	Sekundære aktiviteter	Budget 2007 i alt
Heltidsuddannelse, taxameter	80.121	95.589	371.707	547.417						547.417
Heltidsuddannelse, deltagerbetaling	365	1.345	2.050	3.760						3.760
Færdiggørelsesbonus	4.653	6.203	20.729	31.586						31.586
Deltidsuddannelse, deltagerbet.	4.626	9.565	5.832	20.023						20.023
Deltidsuddannelse, taxameter	3.200	3.232	4.525	10.957						10.957
Mobilitetstilskud				0				4.508		4.508
Forskeruddannelse	6.300	7.938	33.728	47.966						47.966
Kandidatstipendier/nye midler		1.926	18.500	20.426						20.426
Basisforskning	43.885	49.526	209.340	302.751						302.751
Kaj Munk Forskningscenter	800			800						800
Forskerskoler	496	323	4.844	5.663						5.663
Øvrige formål	500		500	1.000				49.269	2.631	52.900
Kapitaltilskud	7.247	9.851	50.626	67.725			10.800	17.039		95.564
Finansielle poster				0				5.700		5.700
Ordinære indtægter i alt	152.194	185.497	722.383	1.060.074	0	0	10.800	76.516	2.631	1.150.021
Tilskudsfinansieret forskning (uk 95)	14.601	29.972	199.212	243.785						243.785
Andre tilskudsfin. aktiviteter (uk 97)	749	1.226	13.860	15.835						15.835
Indtægtsdækket virksomhed (uk 90)	1.409	1.788	8.635	11.832						11.832
Eksterne midler i alt	16.759	32.986	221.707	271.452	0	0	0	0	0	271.452
Indtægter i alt	168.953	218.483	944.090	1.331.526	0	0	10.800	76.516	2.631	1.421.473
ADM og AUB bidrag	-18.809	-24.324	-105.105	-148.238	158.557	66.198		-76.516		0
Samlet ramme	150.144	194.160	838.985	1.183.288	158.557	66.198	10.800	0	2.631	1.421.473
	10,6%	13,7%	59,0%	83,2%	11,2%	4,7%	0,8%		0,2%	100,0%
Lokalebidrag	-30.174	-31.496	-174.748	-236.418	-22.746	-15.717	274.880			0
Budget 2007	119.970	162.664	664.237	946.870	135.811	50.481	285.680	0	2.631	1.421.473
	8,4%	11,4%	46,7%	66,6%	9,6%	3,6%	20,1%		0,2%	100,0%
Budget 2006 i 07 priser	116.319	141.213	639.619	897.152	137.553	48.009	288.603		2.631	1.373.948

Egenkapital
BILAG

3

Forslag til
BUDGET

07

<i>i 1.000 kr.</i>	HUM	SAMF	INS	AUB	ADM	AAU fælles	I alt
Opsparing UK 10	22.874	13.675	20.515	5.909	14.578	-34.175	43.376
Opsparing UK 90	1.521	848	5.682	128	531	0	8.710
Fordeling af AAU fælles	-4.369	-4.572	-25.234	0	0	34.175	0
Opsparing i alt	20.026	9.951	963	6.037	15.109	0	52.086
Anlægsaktiver ultimo 2005	1.252	1.112	69.033	2.779	2.989	44.844	122.008
Fordeling af bygningsanlægsaktiver	5.733	6.000	33.111	0	0	-44.844	0
Anlægsaktiver i alt	6.984	7.111	102.144	2.779	2.989	0	122.008
Feriepengeforpligtelse ultimo 2005	-17.037	-20.763	-90.166	-4.255	-17.343	-5.186	-154.750
Fordeling af feriepengeforpl.	-577	-701	-3.174	-238	-496	5.186	0
Feriepengeforpligtelse i alt	-17.614	-21.464	-93.340	-4.494	-17.839	0	-154.750
Balanceposter før periodeafgrænsning	9.396	-4.402	9.767	4.322	260	0	19.344
Periodeafgrænsning	2.339	2.839	12.860	965	2.008	0	21.011
Egenkapital ultimo 2005	11.735	-1.563	22.627	5.288	2.268	0	40.355
Apparatur mv.	-865	-653	-27.697	-576	-2.259		-32.050
Bygningsinvesteringer			-8.208			-10.047	-18.255
Fordeling af bygn.afskrivninger	-1.284	-1.344	-7.418	0	0	10.047	0
Afskrivninger 2006	-2.149	-1.997	-43.323	-576	-2.259	0	-50.305
Investeringer	1.047	312	29.845	533	224	3.636	35.597
Fordeling af AAU fælles	465	486	2.685	0	0	-3.636	0
Tilgang 2006	1.512	798	32.530	533	224	0	35.597
Ændring i feriepengeforpligtelse	5.565	6.756	30.603	2.297	4.779	0	50.000
Forventet resultat 2006	-14.802	-7.232	-13.214	-4.626		-18.272	-58.146
Fordeling af AAU fælles	-2.034	-2.469	-11.183	-839	-1.746	18.272	0
Forventet egenkapital ult. 2006	-173	-5.706	18.039	2.076	3.265	0	17.501

Budget på hovedområder
BILAG

4

Forslag til
BUDGET

07

Det Humanistiske Fakultet

t. kr. i år 2007-priser	R 2005	Budget 2006	Budget 2007
Uddannelse	65.853	64.655	92.965
Heltidsuddannelse, taxameter	55.417	52.872	80.121
Heltidsuddannelse, deltagerbetaling			365
Færdiggørelsesbonus	2.838	4.252	4.653
Deltidsuddannelse, taxameter	3.329	2.893	3.200
Deltidsuddannelse, deltagerbetaling	4.269	4.639	4.626
Forskning	41.899	37.939	52.429
Basisforskning	38.921	36.679	43.885
Kaj Munk Forskningscenter	2.565	795	800
Forskerskoler	413	465	496
Bygningsoverhead			7.247
Forskeruddannelse	6.099	6.288	6.300
Øvrige formål (musikterapi)			500
Ordinære indtægter	113.851	108.883	152.194
Eksterne aktiviteter	13.436	12.898	16.759
Tilskudsfinansieret forskning	12.137	11.416	14.601
Indtægtsdækket virksomhed	1.299	1.117	1.409
Andre tilskudsfin. aktiviteter	0	364	749
Indtægter i alt	127.287	121.780	168.953
Bidrag i alt	-5.508	-5.460	-48.983
ADM og AUB bidrag			-18.809
Lokalebidrag			-30.174
HUM i alt	121.779	116.320	119.970

Det Samfundsvidenskabelige Fakultet

t. kr. i år 2007-priser	R 2005	Budget 2006	Budget 2007
Uddannelse	75.913	78.314	115.934
Heltidsuddannelse, taxameter	57.620	58.440	95.589
Heltidsuddannelse, deltagerbetaling			1.345
Færdiggørelsesbonus	3.528	5.797	6.203
Deltidsuddannelse, taxameter	4.232	3.700	3.232
Deltidsuddannelse, deltagerbetaling	10.532	10.376	9.565
Forskning	46.705	41.343	59.699
Basisforskning	46.437	41.075	49.526
Forskerskoler	269	269	323
Bygningsoverhead			9.851
Forskeruddannelse	7.792	7.247	7.938
Kandidatstipendiater	1.926	1.926	1.926
Ordinære Indtægter	132.336	128.830	185.497
Andre eksterne aktiviteter	18.636	19.011	32.986
Tilskudsfinansieret forskning	16.987	17.218	29.972
Indtægtsdækket virksomhed	1.648	1.416	1.788
Andre tilskudsfin. aktiviteter	0	377	1.226
Indtægter i alt	150.971	147.841	218.483
Bidrag fællesaktiviteter	-7.099	-6.628	-55.820
ADM og AUB bidrag			-24.324
Lokalebidrag			-31.496
SAMF i alt	143.872	141.213	162.664

Det Ingeniør-, Natur- og Sundhedsvidenskabelige Fakultet

t. kr. i år 2007-priser	R 2005	Budget 2006	Budget 2007
Uddannelse	257.638	259.822	404.843
Heltidsuddannelse, taxameter	237.628	236.447	371.707
Heltidsuddannelse, deltagerbetaling			2.050
Færdiggørelsesbonus	11.495	15.536	20.729
Deltidsuddannelse, taxameter	3.370	2.788	4.525
Deltidsuddannelse, deltagerbetaling	5.144	5.051	5.832
Forskning	174.817	170.862	264.811
Basisforskning	169.146	166.959	209.340
Forskerskoler	5.671	3.903	4.844
Bygningsoverhead			50.626
Forskeruddannelse	30.898	31.257	33.728
Nye midler	3.537	5.315	18.500
Øvrige formål (fiskeriteknologi)	521	513	500
Ordinære indtægter	467.410	467.769	722.383
Andre eksterne aktiviteter	192.435	201.870	221.707
Tilskudsfinansieret forskning	184.478	185.378	199.212
Indtægtsdækket virksomhed	7.957	6.823	8.635
Andre tilskudsfin. aktiviteter	0	9.668	13.860
Indtægter i alt	659.845	669.639	944.090
Bidrag fællesaktiviteter	-29.830	-30.019	-279.853
ADM og AUB bidrag			-105.105
Lokalebidrag			-174.748
INS i alt	630.016	639.619	664.237

Ledelse, Administration og Fælles service (ADM)

<i>1.000 kr. i 2007-priser</i>	Budget 2006	Budget 2007
ADM		
Ledelse	20.056	10.588
Ledelse	12.408	6.783
Nye initiativer	7.649	3.805
Fællesadministration	95.720	107.694
Driftsudgifter	95.720	97.111
Husleje		10.583
Fælles service	26.993	40.275
Fælles drift	18.052	20.385
Indfasing af nye principper	1.123	0
Servicefunktioner	7.818	7.727
Husleje		12.163
ADM i alt	142.769	158.557

Universitetsbibliotek (AUB)

<i>t. kr. i år 2007-priser</i>	R 2005	Budget 2006	Budget 2007
AUB			
Biblioteksformål	47.952	48.009	50.481
Husleje			15.717
AUB i alt	47.952	48.009	66.198

STÅ-prognose
BILAG

5

Forslag til
BUDGET

07

Forventede aktivitetsbetingede indtægter

Beregnete STÅ og bevillinger 2007 - 2010

		STÅ					Takster				Bevillinger (t kr.)			
		2006	2007	2008	2009	2010	2007	2008	2009	2010	2007	2008	2009	2010
HUM	Grundtakst	1.138	1.132	1.142	1.155	1.172	40.000	39.456	38.919	38.390	45.262	45.065	44.969	45.002
	Musik, Informatik	492	489	494	500	507	65.000	64.116	63.244	62.384	31.804	31.666	31.598	31.621
	cand.it	32	32	32	33	33	95.000	93.708	92.434	91.176	3.055	3.042	3.035	3.037
HUM i alt		1.662	1.653	1.669	1.688	1.712					80.121	79.773	79.602	79.660
SAMF	Grundtakst	2.364	2.390	2.451	2.510	2.568	40.000	39.456	38.919	38.390	95.589	96.707	97.686	98.597
SAMF i alt		2.364	2.390	2.451	2.510	2.568					95.589	96.707	97.686	98.597
INS	Matematik, Geografi	78	80	82	84	86	65.000	64.116	63.244	62.384	5.168	5.228	5.304	5.389
	Ingeniør, Datalogi	3.625	3.679	3.772	3.880	3.997	95.000	93.708	92.434	91.176	349.466	353.508	358.637	364.421
	Adgangskursus	270	220	225	230	240	77.600	76.824	76.824	76.824	17.072	17.285	17.670	18.438
INS i alt		3.974	3.978	4.079	4.194	4.323					371.707	376.022	381.610	388.248
I alt		7.999	8.021	8.199	8.392	8.604					547.416	552.502	558.898	566.505

Deltidsuddannelser

BILAG

6

Forslag til
BUDGET

07

Deltidsuddannelse

<i>Beløb i 1.000 kr.</i>	Årselever	Delt. betal.	Taxameter	Fakultet i alt
HUM	149	4.626	3.200	7.826
Ordinære	64	867	1.088	1.955
Master i læreprocesser	46	1.983	782	2.765
IKT og Læring	34	1.512	1.105	2.617
IT-Vest	5	264	225	489
SAMF	242	9.565	3.232	12.797
HD	174	3.937	2.001	5.938
Øvrig	68	5.628	1.231	6.859
INS	110	5.832	4.525	10.357
Ordinær	6	113	195	308
MMT	28	3.568	910	4.478
IT-Vest	76	2.151	3.420	5.571
AAU i alt	501	20.023	10.957	30.980

Ekstern virksomhed
BILAG

7

Forslag til
BUDGET

07

Prognosetal for ekstern virksomhed

Underkonto 90 (løbende priser)

Regnskab 2005 (DKK 1.000)	HUM	SAMF	INS	I alt
UK 90	1.342	1.703	8.224	11.270
- heraf overhead	94	119	576	789
UK 90 excl. overhead	1.249	1.584	7.648	10.481

IB 2006 (DKK 1.000)	HUM	SAMF	INS	I alt
UK 90	1.179	1.494	7.857	10.530
- heraf overhead	89	113	547	749
UK 90 excl. overhead	1.090	1.381	7.310	9.781

IB 2007 (DKK 1.000)	HUM	SAMF	INS	I alt
UK 90	1.409	1.788	8.635	11.832
- heraf overhead	498	632	3.052	4.181
UK 90 excl. overhead	911	1.156	5.583	7.651

Underkonto 95 (løbende priser)

Regnskab 2005 (DKK 1.000)	HUM	SAMF	INS	I alt
UK 95	13.158	18.556	198.372	230.085
- heraf overhead	1.491	2.228	21.053	24.772
UK 95 excl. overhead	11.666	16.328	177.319	205.313

IB 2006 (DKK 1.000)	HUM	SAMF	INS	I alt
UK 95	12.838	19.364	208.631	240.833
- heraf overhead	1.700	2.566	27.774	32.040
UK 95 excl. overhead	11.138	16.798	180.857	208.793

IB 2007 (DKK 1.000)	HUM	SAMF	INS	I alt
UK 95	14.601	29.972	199.212	243.785
- heraf overhead	1.898	3.896	25.898	31.692
UK 95 excl. overhead	12.703	26.076	173.314	212.093

Underkonto 97 (løbende priser)

Regnskab 2005 (DKK 1.000)	HUM	SAMF	INS	I alt
UK 97	759	1.062	13.356	15.177
- heraf overhead	99	138	1.736	1.973
UK 97 excl. overhead	660	924	11.620	13.204

IB 2006 (DKK 1.000)	HUM	SAMF	INS	I alt
UK 97	448	520	10.746	11.714
- heraf overhead	93	152	1.716	1.961
UK 97 excl. overhead	355	368	9.030	9.753

IB 2007 (DKK 1.000)	HUM	SAMF	INS	I alt
UK 97	749	1.226	13.860	15.835
- heraf overhead	33	53	603	689
UK 97 excl. overhead	716	1.173	13.257	15.146

Basisforskning
BILAG

8

Forslag til
BUDGET

07

Fordeling af bevilling til basisforskning

Basisforskningsbevilling i alt	302.751			
	HUM	SAMF	INS	I ALT
Beregning af forskningstid				
Særligt forskningsaktive P og L	9,0	9,6	46,8	65,4
Normalt forskningsaktive P og L	21,6	28,8	94,4	144,8
Adjunkter (A)	23,2	17,5	56,9	97,6
Forskningsårsværk i alt	53,8	55,9	198,1	307,8
Opgørelse af forskningsbevilling jf. ny model				
Professorer og lektorer	19.890	24.960	91.780	136.630
Adjunkter	11.602	8.769	28.432	48.803
Bevilling til forskningstid i alt	31.492	33.729	120.212	185.433
TAP/Annuum-bevilling	10.710	13.440	63.540	87.690
Fordelt efter tilskudsfin. forskning	1.684	2.356	25.588	29.628
Forskningsbevilling	43.885	49.526	209.340	302.751
Ændring i forhold til 2006				
	HUM	SAMF	INS	I ALT
Forskningsbevilling 2007	43.885	49.526	209.340	302.751
Forskningsbevilling 2006	36.679	41.075	166.959	244.713
Ændring i forhold til 2006	7.207	8.451	42.381	58.038
Pct. Ændring	19,6%	20,6%	25,4%	23,7%

Model til fordeling af bevilling til basisforskning

Datagrundlag	HUM	SAMF	INS	I ALT
Antal VIP-årsværk i alt	146,5	155,9	505,5	807,9
Antal P- og L-årsværk	72,0	106,0	347,0	525,0
<i>Heraf</i>				
Antal særligt forskningsaktive (SFA)	15,0	16,0	78,0	109,0
Antal normalt forskningsaktive (NFA)	54,0	72,0	236,0	362,0
Antal særligt undervisningsaktive (SUA)	3,0	18,0	33,0	54,0
Tilskudsfin. forskning (UK95)	11.666	16.328	177.315	205.309

Parametre	HUM	SAMF	INS	I ALT
Forskningsandel til SFA				0,6
Forskningsandel til NFA				0,4
Forskningsandel til adjunkter				0,5
Andel til faglig udvikling til SUA				0,2
Fastlærerdekning				0,9
P- og L-dækning				0,75
Adjunktandel				0,25
VIP-norm (1.000 kr.)				
- professorer og lektorer				650
- adjunkter				500
TAP/Annuum-norm (1.000 kr.)	350	350	450	

Beregning af adjunktramme	HUM	SAMF	INS	I ALT
Antal VIP-årsværk i alt	146,5	155,9	505,5	807,9
Antal faste VIP	131,9	140,3	454,9	727,1
Ramme for P- og L-stillinger	98,9	105,2	341,2	545,3
Antal P og L	72,0	106,0	347,0	525,0
Manglende antal P og L	26,9	-0,8	-5,8	20,3
Beregnet antal adjunkter	33,0	35,1	113,7	181,8
Tillæg for manglende P-/L-stillinger	13,4			13,4
Adjunktramme	46,4	35,1	113,7	195,2

Ph.d.-midler
BILAG

9

Forslag til
BUDGET

07

Fordeling af Ph.d.-midler

Ph.d.grader og doktorgrader	HUM	SAMF	INS	AAU
2004	9	13	68	90
Heraf kvinder	2	5	15	22
2005	11	14	84	109
Heraf kvinder	4	5	17	26
I alt	20	27	152	199
Heraf kvinder	6	10	32	48

Midler til forskeruddannelse (excl. forskerskoler)	Bevilling	Fællesbidrag	Netto
Ordinære ph.d.-midler	47.960		47.960
Øremærkede midler:			
- Kandidatstipendier (SAMF)	1.926		1.926
- Midler jf. FL-aftale '05 og '06 (INS)	18.500		18.500
I alt	68.386	0	68.386

parametre (1.000 kr.)

Nettobevillingen til ordinære ph.d.-midler fordeles efter en model med følgende

parametre (1.000 kr.):

Grundbevilling	2.000
Bevilling pr. grad	194
Kompensation for barsel m.v.	70

(1.000 kr.)	HUM	SAMF	INS	I alt
Øremærkede bevillinger		1.926	18.500	20.426
Grundbevilling	2.000	2.000	2.000	6.000
Ph.d.- og doktorgrader	3.880	5.238	29.488	38.606
Kompensation for barsel m.v.	420	700	2.240	3.360
I alt	6.300	9.864	52.228	68.392

Huslejebudget

BILAG

10

Forslag til

BUDGET

07

BILAG 10 – HUSLEJEBUDGETTERING

For at optimere udnyttelsen af universitetets arealer har bestyrelsen besluttet, at arealkapaciteten ligesom resten af budgettet følger princippet om, at fakulteterne bliver tildelt, hvad de tjener. For femtiden er det dekanerne, der efter retningslinier udstukket af rektor, træffer beslutning om lokaleanvendelsen.

Det er vigtigt, at modellen er enkel i sin opbygning og gennemskuelig i beregninger og brug.

Fakulteternes indtjening

Fakultets indtjening vil tilgå direkte til fakultetet selv. Det betyder at alle huslejebevillinger (Taxameter og forskningsoverhead) gives til de respektive fakulteter. Dekanen/fakultetet kan så vurdere, hvor en stor andel af indtjeningen der skal anvendes til bygninger, herunder om der skal anvendes et beløb udover huslejebevillingen.

Introduktionen af et huslejebudget kommer samtidig med, at VTU/UBST omlægger taxametrene for studerende. På grund af de nye taxametre kan fakulteternes indtjening ikke som tidligere deles op på husleje-, fælles- og uddannelses formål.

For at holde huslejebudget-modellen letforståelig og overskuelig, vil forskningsoverheadet i det kommende huslejebudget blive fordelt mellem fakulteterne på baggrund disses samlede budgetterede forskningsomkostninger.

Huslejens sammensætning

Lokaleudgifter omfatter mere end den direkte husleje. Lokalerne skal opvarmes, rengøres, serviceres og så videre. Skal incitamentstrukturen virke fuldt ud, må alle sådanne udgifter medregnes. Det betyder, at der i den husleje fakulteterne betaler udover selve huslejen også betales for rengøring, forsyning og service, hvilket gennemgås herunder.

Husleje

Selve huslejen til lejemål er et af hovedelementerne i huslejebudgettet. Det er hovedområderne der afstemmer deres ønsker til arealkapacitet med rektor. Lejemål administreres af Teknisk Forvaltning, og betalingen af lejemål sker fra hovedområdernes side af gennem huslejebudgettet

Ejendomsskatter

Ejendomsskatterne følger arealkapaciteten og beløbet fastsættes eksternt fra. Teknisk Forvaltning betaler ejendomsskatterne gennem hovedområdernes bidrag i huslejeordningen.

Ibrugtagning/Fraflytning

I forbindelse med fraflytning og indflytning i lejemål vil der være behov for en re-/etablering af lejemål. Til dette formål er der gennem huslejebudgettet afsat et beløb. Det vil være Teknisk Forvaltning der foretager re-/etableringen og rektoratet der fastlægger niveauet.

Bygningsdrift, service

De arealer som hovedområderne betaler husleje for vil blive serviceret. Den bygningservice der ydes fra Teknisk Forvaltnings side af, vil i udgangs-

punktet ligge på samme niveau som i dag, og dermed møde de normale standarder på Aalborg Universitet. Standarden bestemmes i sidste ende af rektor.

Skal der spares på servicen af bygningerne for at frigøre midler til andre formål vil denne beslutning træffes fra rektors / central side.

Der er forskellige huslejer, forsynings- og rengøringsudgifter med videre i de forskellige lejemål, som det i praksis vil være nærmest umuligt at beregne for de enkelte bygninger. Derfor opereres med en gennemsnitspris, der dækker et normalt serviceniveau. Der kan herved udregnes en bruttohusleje pr kvadratmeter. For områder der kræver speciel forsyning eller service (fx renrumslaboratorier rum) vil der ofte allerede være indgået aftaler, hvor disse omkostninger afholdes af fakultetet.

Arealpleje og renovation indgår ligesom bygningsdriften, hvor det er Teknisk Forvaltning der står for administrationen og udførslen på vilkår fastsat af rektor.

Forsyning

Forsyning (Det vil sige el, vand, varme etc.) er indregnet i huslejebudgettet, og varetages af Teknisk Forvaltning. Ekstraordinært stort forbrug af service eller forsyning til faglige formål (eksempelvis rengøring til renrumslaboratorier rum, strøm til højspænding etc.) skal afholdes af fakultetet, på linie med øvrige laboratorieomkostninger.

Huslejen inkluderer ikke

Enkelte elementer vedrørende bygninger er ikke inkluderet i huslejebudgettet. Dette er:

Vedligehold

Vedligeholdelse, såvel internt som eksternt, indgår ikke som en del af huslejebudgettet. Vedligeholdelse varetages af Teknisk Forvaltning og finansieres udenom huslejebudgettet via en særlig bevilling til universitetets kapitalformål. Beslutninger vedrørende vedligeholdelse træffes også af Teknisk Forvaltning.

Inventar, udstyr

Inventar og udstyr. Møblering af lokaler betales enkelte hovedområder, dette inkluderer også inventar til undervisning. Inventar og udstyr skal indkøbes gennem Teknisk Forvaltning, jf principperne fastsat i de interne bevillingsbestemmelser i budgettet.

Bygningsforandringer

Bygningsforandringer. Ønsker et fakultet at tilpasse en bygning de faglige behov, vil det være hovedområdet selv, der skal betale. Hovedområderne skal følge de generelle retningslinier for bygningsforandringer på Aalborg Universitet og arbejdet varetages og udgøres af Teknisk Forvaltning.

Efterregulering

Skulle der opstå en forskel mellem de budgetterede omkostninger og de faktiske omkostninger, fx ved stigning i forbrugsudgifterne, vil denne manko blive efterreguleret på det kommende års huslejebudget.

Hovedområdernes husleje

I huslejebudgettet skal hovedområderne betale for arealkapaciteten.

Huslejen udregnes som en gennemsnitspris pr brutto m² og opgøres ud fra det tildelte areal i universitetets arealdatabase FMA (der ajourføres af Teknisk Forvaltning). Bruttohuslejen vil være ens uanset lejemål.

For kælderarealer der benyttes som lager, skal der kun betales halv husleje. For at gøre udregningen gennemskuelig, opføres lager-arealer med halvt areal i huslejebudgettet.¹

Udregningen af selve huslejen vil ske ud fra en summering af universitetets udgifter til husleje, forsyning og servicering af bygninger; fordelt ud på det samlede bruttoareal for universitetet.

I tabel I vises budgetterede bygningsdriftsomkostninger for 2007. For en mere detaljeret gennemgang af omkostningerne til bygninger og bygningsdrift henvises til appendiks I til dette bilag.

De samlede bygningsomkostninger vil derefter blive fordelt på universitetets bruttokvadratmeter, hvilket giver en bruttokvadratmeterpris.

De samlede bygningsdriftsomkostninger på	274,9	mio. kr.
Denne omkostning skal fordeles på	200.381	brutto m ²
<u>Dette vil give en gennemsnitlig husleje på</u>	<u>1.372</u>	<u>kr. brutto m².</u>

Denne husleje vil være gældende for alle hovedområder samt administrati-
onen, bibliotek og tværgående aktiviteter.

Tabel I – Bygninger

	Husleje mio. kr.	Fordeling pr m ² .
Husleje	188,0	938 kr/m ²
Ejendomsskatter	7,7	38 kr/m ²
Drift, service	50,8	254 kr/m ²
Forsyning	25,0	125 kr/m ²
Ibrugtagning og fraflytning af lejemål	3,4	17 kr/m ²
I alt	274,9	1.372 kr/m²

Huslejen vil blive udregnet årligt i forbindelse med budgettet, samt i forbindelse med opsigelse/indgåelse af lejemål.

Som udgangspunkt skal der betales husleje for de bruttoarealer der benyttes. Størstedelen af universitets bygninger benyttes kun af et hovedområde. Her vil det pågældende hovedområde skulle betale husleje for hele bruttoarealet. Når bygninger deles af flere hovedområder (fx Fib5, Fib10, FBV7A) vil bruttoarealet blive fordelt ud fra en fordelingsnøgle, der tager udgangspunkt i, hvor mange nettobrugskvadratmetre hvert hovedområde benytter i bygningen. Nøglen benyttes herefter på bruttoarealet.

¹ Det vil sige, at for en bygning på 1.000 m², hvoraf 100 m² er kælder/lager, skal der betales husleje for 950 m².

Huslejeudgiften til de tre store auditorier i Sønder Tranders (Aud. A, B, C) deles ligeligt mellem de tre fakulteter. Øvrige auditorier betales af brugere af den bygning auditorierne er i (Aud. T på Strandvejen betales dog af SAMF).

Det vil være op til den enkelte dekan at beslutte, hvordan fakultetets lokaler skal anvendes, herunder en faglig vurdering af fordelingen mellem arealer til institutter og studienævn. Til at støtte dekanen i disse beslutninger, vil administrationen (Budget & Planlægning og Teknisk Forvaltning) levere materiale til brug for at kunne træffe disse beslutninger.

Huslejen for hovedområderne som totaler fremgår af tabel 2. En opdeling af huslejen på bygninger findes i appendiks 2 til dette bilag.

Tabel 2 – Hovedområdernes husleje

Mio. kr.	Husleje
HUM	30,2
SAMF	31,5
INS	174,7
Tværgående	12,2
Bibliotek	15,7
Administration	10,6
I alt	274,9

Betaling til fælles faglige formål og administration

Administrationen

Lokaler til administrationen betales af administrationen selv inden for den økonomiske ramme, der stilles til rådighed. Administrationen kan på samme måde som fakulteterne prioritere lokaler i forhold til andre økonomiske ressourcer.

Fællesformål

Areal til fællesformål - såsom kantine, studenterorganisationer med videre - vil blive finansieret gennem fakulteternes bidrag til den samlede drift af fællesformål.

Fællesområdet vil skulle betale husleje på samme vilkår som resten af universitetet, det vil sige, at der betales for at anvendte areal.

Administration af huslejebudgettet

Hensigten med huslejebudgettet er, at fakulteterne får så stor selvbestemmelse over deres midler som muligt.

Ønsker et fakultet en ændret lokalekapacitet end huslejebevillingen tillader, vil dette være muligt gennem en ændret betaling fra fakultetets side tilsvarende den nye arealkapacitet.

Nuværende lejekontrakter og tegningsretten betyder, at det stadig er rektor/bestyrelsen, der overordnet beslutter hvilke bygninger universitetet skal råde over. Hovedområderne har ikke frihed til beslutte hvilke lokaler huslejen dækker. Ønskerne kan efterkommes ved at rokere rundt på den nuværende udnyttelse af arealer, ved at opsigte nuværende arealer eller ved

at indgå nye lejemål. Det vil stadig være bestyrelsen og rektor, der overordnet beslutter hvilke lokaler universitetet råder over, samt placeringen af hovedområder.

For hovedområderne betyder dette, at ønsker om større eller mindre arealkapacitet skal indgives til rektor, som herefter vil forsøge at efterkomme fakulteternes ønsker. Kun hvis ønsker om flere lokaler stemmer overens med tilsvarende andre ønsker om færre lokaler kan ønskerne umiddelbart opfyldes. Fakulteterne må ellers fremsætte ønskerne i så god tid, at det vil være muligt at justere lokalekapaciteten, jf opsigelsesfrister på lejemål.

Hvis det ikke er muligt at imødekomme ønsker med den nuværende kapacitet, vil det kun være muligt at ændre lokalekapaciteten i større spring, således der kan opsiges/lejes et helt lejemål, og en omrokering vil kunne skabe et match mellem fakulteternes betaling og den aktuelle kapacitet.

Appendiks I til Bilag 10 – Omkostninger til lokaler

I dette appendiks vises detaljerne for budgettet for bygningsomkostninger. De områder der indgår i universitetets huslejebudget er bygningsdrift og husleje & ejendomsskat. Vedligeholdelse indgår ikke som en del af huslejebudgettet.

Tabel 3 – Samlede bygningsomkostninger

<i>1.000 kr. i 2007-priser</i>	Budget 2006	Budget 2007
Bygningsdrift mv.	83.514	79.219
Bygningsdrift og service	49.454	50.814
Forsyning	25.166	25.000
Ibrugtagning og fraflytning		3.405
Bygningsforandringer m.v.	8.895	
Husleje og ejendomsskat	195.935	195.661
Husleje	187.494	187.961
Ejendomsskatter	8.441	7.700
Vedligehold	11.797	10.800
Vedligehold	11.797	10.800
Lokaler i alt	291.247	285.680

Specielt omkring bygningsdrift og service

Tabel 4 illustrerer det aktuelle budget for bygningsdrift 2006 samt hvordan et budget for 2007 ville se ud, hvis alt var uændret siden besparelsesrunden i foråret. Derefter er tilføjet ændringer som følge af de nye budgetteringsprincipper.

Da bygningsforandring mv. i fremtiden finansieres af brugerne nedlægges det centrale område Bygningsforandring mv. Området har imidlertid finansieret 2 årsværk med en lønudgift på 629 t. kr. samt ekstern rådgiverbi-stand på 400 t. kr.

Posten omkring "Div ph.d." vedrører et overhead der tidligere blev tilført til administrationen, men nu henføres Bygningsdrift.

Tabel 4 – Bygningsdrift og service

<i>Bygningsdrift 2006-niveau i 1.000 kr.</i>	Rev. B2006	B 07 Uændret
Primo ramme	48.059	49.477
Overdisponering	1.418	
Besparelspålæg	-850	-950
Div. ph.d.	381	381
Ramme	49.008	48.908
Ny budgetmetode 2007		
Mellemregning med adm.		-362
Overflytning fra Bygningsforandringer mv.		1.029
Ramme i alt	49.008	49.575
P/L regulering til 07-priser (2,5 %)	1.225	1.239
Ramme i alt i 07-priser	50.223	50.814

Appendiks 2 til Bilag 10 – Oversigt over husleje

	Kvadrat meterpris:			1.372	Kr./m2		
Hoved campus	HUM	SAMF	INS	Tværgående	AUB	ADM	Samlet
Fibigerstræde 01	-	2.639.593	-	-	-	-	2.639.593
Fibigerstræde 02	697.932	4.558.342	43.003	-	-	-	5.299.277
Fibigerstræde 03	-	2.587.877	-	-	-	-	2.587.877
Fibigerstræde 04	-	5.290.017	-	-	-	-	5.290.017
Fibigerstræde 05	1.194.263	1.351.775	-	-	-	-	2.546.037
Fibigerstræde 11	-	-	5.176.101	-	-	-	5.176.101
Fibigerstræde 12	-	-	-	-	-	388.902	388.902
Fibigerstræde 13	-	-	3.325.899	-	-	-	3.325.899
Fibigerstræde 14	-	-	4.750.363	-	-	-	4.750.363
Fibigerstræde 15	-	513.936	-	4.646.773	-	-	5.160.709
Fibigerstræde 15 B-C	513.936	-	513.936	1.055.991	-	-	2.083.863
Fibigerstræde 16	-	-	7.896.363	-	-	-	7.896.363
Fibigerstræde samlet	2.406.131	16.941.540	21.705.665	5.702.764	-	388.902	47.145.001
Fr. Bajers Vej 3	-	-	4.201.109	-	-	-	4.201.109
Fr. Bajers Vej 5	-	-	-	-	-	3.916.335	3.916.335
Fr. Bajers Vej 7A	-	-	5.539.501	347.543	576.224	-	6.463.268
Fr. Bajers Vej 7B	-	-	5.896.688	225.185	-	-	6.121.873
Fr. Bajers Vej 7C	-	-	6.025.834	-	-	-	6.025.834
Fr. Bajers Vej 7D	-	-	3.997.857	-	-	-	3.997.857
Fr. Bajers Vej 7E	-	-	5.346.816	-	-	-	5.346.816
Fr. Bajers Vej samlet	-	-	31.007.805	572.728	576.224	3.916.335	36.073.092
Kroghstræde 1	3.049.102	-	-	-	-	-	3.049.102
Kroghstræde 3	17.767.279	-	-	646.833	-	-	18.414.112
Kroghstræde 5	-	2.863.195	-	-	-	-	2.863.195
Kroghstræde 6	2.728.622	-	-	-	-	-	2.728.622
Kroghstræde 7	-	3.427.685	-	-	-	-	3.427.685
Kroghstræde samlet	23.545.004	6.290.880	-	646.833	-	-	30.482.717
Myrdalsstræde 268	-	-	-	727.587	-	1.915.825	2.643.411
Myrdalsstræde samlet	-	-	-	727.587	-	1.915.825	2.643.411
N. Jernes Vej 10 - Novi 1	-	-	675.182	-	-	988.796	1.663.978
N. Jernes Vej 12 - Novi 2	-	-	4.742.974	-	-	-	4.742.974
N. Jernes Vej 14 - Novi 3-4	968.843	-	6.150.734	-	-	-	7.119.577
N. Jernes Vej 10 - Novi 5	-	-	348.434	-	-	-	348.434
Niels Jernes Vej 6A	-	-	2.804.825	-	-	-	2.804.825
Niels Jernes Vej 6B	1.417.579	-	818.803	295.657	-	-	2.532.038
Niels Jernes Vej samlet	2.386.422	-	15.540.951	295.657	-	988.796	19.211.826
Pontoppidanstr. 101	-	-	3.245.923	-	-	-	3.245.923
Pontoppidanstr. 103	-	-	2.417.089	-	-	-	2.417.089
Pontoppidanstr. 105	-	-	2.806.951	-	-	-	2.806.951
Pontoppidanstr. 107	-	-	4.214.063	-	-	-	4.214.063
Pontoppidanstr. 109	-	-	1.442.023	-	-	-	1.442.023
Pontoppidanstr. samlet	-	-	14.126.051	-	-	-	14.126.051
Langagervej 2	-	-	-	-	11.737.282	-	11.737.282
Langagervej 16	-	-	1.335.435	-	-	-	1.335.435
Troensevej 14	-	-	-	-	-	123.708	123.708
Skjernvej 4C - NanoNord	-	-	3.872.693	-	-	-	3.872.693
Hoved Campus Nord samlet	-	-	5.208.128	-	11.737.282	123.708	17.069.118
Fibigerstræde 2 - Pavillon	-	1.023.491	-	-	-	-	1.023.491
Fibigerstræde 10	1.836.383	-	1.162.821	52.474	-	-	3.051.678
Fr. Bajers Vej 7F	-	-	-	-	-	3.248.941	3.248.941
Fr. Bajers Vej 7G	-	-	2.905.857	-	-	-	2.905.857
Pontoppidanstr. 101 – Pav.	-	-	716.485	-	-	-	716.485
Pavilloner samlet	1.836.383	1.023.491	4.785.162	52.474	-	3.248.941	10.946.452
Hoved campus Samlet	30.173.940	24.255.910	92.373.762	7.998.043	12.313.506	10.582.507	177.697.668

Sohngårdsholm. campus	HUM	SAMF	INS	Tværgående	AUB	ADM	Samlet
Sohn. 49	-	-	2.918.066	-	-	-	2.918.066
Sohn. 57 Bygn. A	-	-	1.119.985	997.795	1.465.740	-	3.583.520
Sohn. 57 Bygn. B	-	-	3.740.987	-	-	-	3.740.987
Sohn. 57 Bygn. C	-	-	4.173.968	151.243	-	-	4.325.211
Sohn. 57 Bygn. D	-	-	3.907.125	-	-	-	3.907.125
Sohn. 57 Bygn. E	-	-	3.513.285	-	-	-	3.513.285
Sohn. 57 Bygn. F	-	-	778.078	-	-	-	778.078
Sohn. 57 Bygn. L	-	-	6.651.335	-	-	-	6.651.335
Sohn. 57 Hal 6	-	-	490.551	-	-	-	490.551
Sohn. 57 Hal 7	-	-	690.832	-	-	-	690.832
Sohn. 57 Bygn. P	-	-	613.738	-	-	-	613.738

Sohngårdsholm. campus	-	-	28.597.949	1.149.039	1.465.740	-	31.212.728
------------------------------	---	---	-------------------	------------------	------------------	---	-------------------

Midtbyen campus	HUM	SAMF	INS	Tværgående	AUB	ADM	Samlet
Badehusvej 05-13	-	-	6.336.423	-	-	-	6.336.423
Badehusvej 05-13	-	-	970.402	-	-	-	970.402
Badehusvej 16	-	-	748.996	-	-	-	748.996
Badehusvej 18	-	-	702.354	507.974	-	-	1.210.328
Strandvejen 12-14	-	-	5.255.661	1.373.487	1.010.747	-	7.639.896
Strandvejen 19	-	6.652.620	-	-	-	-	6.652.620
Strandvejen 35 - Aud. T	-	587.537	-	-	-	-	587.537
Nytorv 7	-	-	2.432.179	-	-	-	2.432.179
Østerågade 6	-	-	2.253.435	-	-	-	2.253.435
Østerågade 29	-	-	2.354.399	-	-	-	2.354.399
Bispensgade 5-7	-	-	2.862.234	-	-	-	2.862.234
Gl. Torv 10 - Studenterhuset	-	-	-	-	-	-	-
Gl. Torv 6 - Tinghuset	-	-	3.017.024	-	-	-	3.017.024

Midtbyen campus samlet	-	7.240.157	26.933.109	1.881.461	1.010.747	-	37.065.474
-------------------------------	---	------------------	-------------------	------------------	------------------	---	-------------------

Aalborg Samlet	30.173.940	31.496.067	147.904.820	11.028.543	14.789.994	10.582.507	245.975.870
-----------------------	-------------------	-------------------	--------------------	-------------------	-------------------	-------------------	--------------------

Esbjerg	HUM	SAMF	INS	Tværgående	AUB	ADM	Samlet
Niels Bohrs Vej 8A	-	-	2.832.053	888.234	-	-	3.720.287
Niels Bohrs Vej 8B	-	-	5.843.587	64.937	115.676	-	6.024.201
Niels Bohrs Vej 8C	-	-	4.325.258	-	-	-	4.325.258
Niels Bohrs Vej 8D	-	-	2.493.173	-	-	-	2.493.173
Niels Bohrs Vej 8E	-	-	245.138	-	-	-	245.138
Niels Bohrs Vej 8F	-	-	449.511	181.386	811.192	-	1.442.089
Niels Bohrs Vej 8H	-	-	2.863.881	-	-	-	2.863.881
Forskerpark	-	-	1.496.483	-	-	-	1.496.483

Esbjerg Samlet	-	-	20.549.083	1.134.558	926.868	-	22.610.509
-----------------------	---	---	-------------------	------------------	----------------	---	-------------------

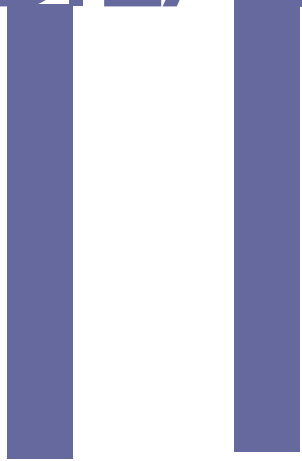
København	HUM	SAMF	INS	Tværgående	AUB	ADM	Samlet
Ballerup	-	-	6.293.761	-	-	-	6.293.761

København Samlet	-	-	6.293.761	-	-	-	6.293.761
-------------------------	---	---	------------------	---	---	---	------------------

AAU i alt	HUM	SAMF	INS	Tværgående	AUB	ADM	Samlet
AAU I ALT	30.173.940	31.496.067	174.747.664	12.163.100	15.716.862	10.582.507	274.880.140

Normerede stillinger i særlige lønrammer

BILAG



Forslag til
BUDGET

07

Normerede stillinger i særlige lønrammer - 2006

	HUM	SAMF	INS	AUB	ADM	I alt
LR 37	13	19	53	1	4	90
Professor	12	18	52			82
Studieleder		1				1
Overbibliotekar				1		1
Sekretariatschef					1	1
Kontorchef					3	3
Direktør	1		1			2
LR 38	5	6	17	0	2	30
Prorektor					1	1
Dekan	1	1	1			3
Professor	4	5	16			25
Universitetsdirektør					1	1
LR 39	0	0	0	0	1	1
Rektor					1	1
Total	18	25	70	1	7	121

Bevillingsregler og
disponeringsregler

BILAG

12

Forslag til
BUDGET

07

BEVILLINGSBESTEMMELSER

1. Statslige bevillings- og disponeringsregler

Anvendelsen af de ressourcer, der er stillet til rådighed for universitetet, skal ske i overensstemmelse med de statslige bevillings- og disponeringsregler. Disse er samlet i Finansministeriets budgetvejledning (BV) og cirkulærer udstedt i tilknytning hertil. Derudover er ressourcedisponeringen reguleret ved følgende bestemmelser:

- Særlige bestemmelser i finansloven
- Tekstanmærkninger til finansloven
- Statens selvforsikringsordning
- Universitetsloven (LBK nr. 280 af 21. marts 2006)
- Tilskudsbekendtgørelsen (Bekg. nr. 1489 af 14.12.2004, samt ændring ved bilag af 31.03.2006)
- Friplads og stipendiebekendtgørelsen (Bekg. nr. 282 af 31.03.2006)
- Lov om teknologioverførsel m.v. ved offentlige forskningsinstitutioner (tech-trans loven)
- Lov om sikring mod følger af arbejdsskade

1.1 Særlige bestemmelser i FFL 2007:

I teksten til finansloven er optaget følgende særlige bestemmelser til supplerings af reglerne i BV:

- a. De videregående uddannelsesinstitutioner er tilskudsfinansieret og derfor ikke omfattet af lønsumsstyring.
- b. Ved Akt 331 4/9 2000 er gennemført en reform af statens ejendomsadministration (SEA-ordningen). AAU er omfattet af denne ordning.
- c. Der kan i sædvanligt omfang forudbetales bøger, tidsskrifter o.lign., som leveres på et senere tidspunkt, således at forskudsbetalingerne konteres på de sædvanlige konti.
- d. Der kan i sædvanligt omfang forudbetales udgifter til patentering o.lign. i medfør af lov om opfindelser ved offentlige institutioner (L 347 2/6 1999), således at forudbetalingerne konteres på de sædvanlige konti.
- e. Universitetet kan yde støtte til de studerendes rejser og ekskursioner, herunder udvekslingsstipendier og aktiviteter forbundet med internationalisering.
- f. Universitetet kan yde op til 50,0 mio. kr. pr. projekt til § 19.11.06. Ejendomsadministration med henblik på hel eller delvis finansiering af projekter.
- g. Videnskabsministeriet kan omfordele ledige professorstillinger mellem universiteterne.
- h. Der sker ikke budgettering på finansloven af forventede udgifter og indtægter, dækningsbidrag mv. i forbindelse med indtægtsdækket virksomhed, tilskudsfinansieret forskningsvirksomhed, andre tilskudsfinansierede aktiviteter samt anden virksomhed af ikke-kommerciel karakter. Universitetet skal dog udarbejde særskilte resultatopgørelser for hver af disse aktiviteter, som forelægges som en del af universitetets årsrapport.
- i. Universitetet kan afholde udgifter til priser til studerende.

1.2. Universitetet er omfattet af følgende tekstanmærkninger til FFL 2007:**Nr. 7**

Ministeren for videnskab, teknologi og udvikling kan indgå forpligtende aftaler om levering af udstyr, konsulentytelser og lignende med udgiftsvirkning i et senere finansår. Ministeren for videnskab, teknologi og udvikling kan foretage forskuds- og ratebetalinger, når dette er en forudsætning for indgåelse af kontrakter.

Forklaring

Tekstanmærkningen er optaget, for at give de videregående uddannelsesinstitutioner mulighed for at indgå aftaler om anskaffelse af apparatur med udgiftsvirkning i et senere finansår. Behovet herfor opstår ved køb af specialapparatur, som indebærer, at leverandøren anvender tid til projektering og konstruktion. Samtidig er der behov for, at institutionerne delvist kan forudbetale for leverancen, primært ved leverandørens anskaffelser af materialer m.v. fra underleverandører.

Nr. 8

Ministeren for videnskab, teknologi og udvikling bemyndiges til på forslag til lov om tillægsbevilling at optage mer- og mindreudgifter inden for en samlet nettomerudgift på 30 mio. kr., hvis uddannelsesaktiviteten afviger fra den i anmærkningerne til § 19.2. forudsatte udgift.

Stk. 2. Ved regulering af bevillingerne anvendes de i anmærkningerne forudsatte takster.

Stk. 3. Hvis de løbende aktivitetsindberetninger fra institutionerne indikerer, at der samlet set vil være merudgifter på 30 mio. kr. eller derover, forelægges der snarest muligt et aktstykke for Finansudvalget med forslag til finansiering heraf.

Forklaring

Tekstanmærkningen er indarbejdet med henblik på at reservere bevillinger i tilfælde af, at de faktiske uddannelsesaktiviteter afviger fra de budgetterede.

Nr. 107

Institutionerne kan medfinansiere opholdsudgifter ved udvekslingsaftaler med østeuropæiske lande, hvor værtsinstitutionerne gensidigt er forpligtede til at sørge for omkostningerne ved de studerendes ophold.

Stk. 2

Tilskuddet kan maksimalt udgøre 3.000 kr. pr. måned.

Forklaring

Tekstanmærkningerne giver institutionerne mulighed for at kunne yde tilskud til øst-europæiske studerendes ophold i Danmark. Med afskaffelsen af Free Mover-ordningen under EF's Tempusprogram, hvor det af EF-midler var muligt at yde tilskud til studerende fra Øst- og Centraleuropa, er der i tiden frem til 1996, hvor de fælleseuropæiske projekter (JEP) under Tacis-programmet kommer i gang, et behov for at kunne yde tilskud til østeuropæiske studerendes opholdsudgifter i Danmark.

Nr. 109

For at fremme den internationale studentermobilitet og et internationalt forskningsmiljø bemyndiges ministeren for videnskab, teknologi og udvikling til at lade institutionerne afholde depositum for udenlandske studerendes, gæstelæreres og forskeres reservation af kollegieværelser eller private værelser.

Stk. 2

Ministeren for videnskab, teknologi og udvikling bemyndiges endvidere til at lade institutionerne betale leje for boliger til udvekslingsstuderende, gæstelærere og forskere, når disse boliger ikke er lejet ud, og til at stille garanti for de pågældende lejeres forpligtigelser over for udlejerens ved fraflytning.

Stk. 3

Udgiften afholdes af institutionernes ordinære bevilling.

Forklaring

Den internationale udveksling af studerende er baseret på gensidighed mellem uddannelsesinstitutionerne og for at fremme denne, er der et behov for, at institutionerne kan være behjælpelig med at skaffe bolig til de udvekslingsstuderende. For at undgå, at problemer med at skaffe boliger bliver en flaskehals i forbindelse med udviklingen af internationale studiemiljøer i Danmark, er det nødvendigt, at uddannelsesinstitutionen kan hjælpe med at reservere boliger til udenlandske studerende samt foretage udlæg af depositum i forbindelse med reservation af bolig.

Nr. 135

Ministeren for videnskab, teknologi og udvikling bemyndiges til at opkræve et gebyr på 160 kr. for legalisering af eksamensbeviser m.v. og på 100 kr. for anbefalingskrivelser, der udfærdiges i forbindelse med studierejser.

Nr. 150

Ministeren for videnskab, teknologi og udvikling bemyndiges til at videreføre forskningsinstitutionernes samarbejde om Forskningens Højhastighedsnet, herunder at indføre fuld brugerbetaling for alle institutioner, der deltager i netsamarbejdet.

Stk. 2. Ønsker en institution at udtræde af samarbejdet, skal det godkendes af ministeriet for videnskab, teknologi og udvikling.

Forklaring

Tekstanmærkningen fastholder det eksisterende samarbejde om Forskningens Højhastighedsnet og sikrer en bred dækning af alle forskerinstitutioner. Samarbejdet omfatter ca. 100 forskerinstitutioner, herunder universiteterne, sektorforskningsinstitutionerne og hospitalernes forskningsenheder. Forskningens Højhastighedsnet blev etableret i 1997 og har frem til 2002 været finansieret af centrale puljemidler og delvis brugerbetaling. Fra 2003 er de centrale puljer opbrugt, og finansieringen forudsættes at ske ved fuld brugerbetaling.

Nr. 153

Ministeren for videnskab, teknologi og udvikling bemyndiges til over for Økonomistyrelsen at stille sikkerhed for Københavns Universitets, Aarhus Universitets, Syddansk Universitets, Roskilde Universitetscenters, Aalborg Universitets, Handelshøjskolen i Københavns, Handelshøjskolen i Århus', Danmarks Farmaceutiske Universitets, Den Kgl. Veterinær- og Landbohøjskoles, Danmarks Tekniske Universitets, Danmarks Pædagogiske Universitets, IT-Universitetet i Københavns og IT-Vests inddækning af SCL-udbetalinger og af Økonomistyrelsens gebyr herfor. Ministeren for videnskab, teknologi og udvikling kan foretage modregning af effektuerede inddækningsforløb og Økonomistyrelsens gebyr i de pågældende institutioners kommende tilskudsbetalinger.

Forklaring

Anmærkningen skyldes universiteternes overgang til selveje.

Nr. 156

Institutionens bibliotek kan opkræve gebyr vedrørende hjemkaldelse, for sen aflevering af bøger og andet lånt materiale samt betaling af gebyr på 150 kr. i forbindelse med opkrævning af erstatning for bortkomst og beskadigelse af sådanne materialer.

Forklaring

Tekstanmærkningen hjemler opkrævning af adfærdsregulerende gebyrer i forbindelse med biblioteksvirksomhed, gebyr vedrørende hjemkaldelse og gebyr i forbindelse med opkrævning af erstatning. Gebyr for overskridelse af lånetid er hjemlet i lov om biblioteksvirksomhed (I 1049 17/12 2002).

Nr. 157

Ministeren for videnskab, teknologi og udvikling bemyndiges til at fastsætte nærmere regler om fordelingen af tilskud, vilkår for anvendelse af tilskud, indsendelse af ansøgninger, regnskabsmæssige, revisionskompetence og revisionens udførelse for tilskud, der udbetales i henhold til anmærkningerne.

Stk. 2. Afgivne tilsagn kan bortfalde, og udbetalte tilskud kan kræves tilbagebetalt i tilfælde, hvor tilskudsmodtager ikke opfylder betingelserne for tilskuddet.

Nr. 162

Ministeren for videnskab, teknologi og udvikling bemyndiges til at lade aktiver og passiver ved de universiteter, der sammenlægges med andre universiteter, overgå pr. 1. januar 2007 til det fortsættende universitet.

Stk. 2. Vedkommende minister overdrager pr. 1. januar 2007 aktiver og passiver ved de sektorforskningsinstitutioner, der sammenlægges med universiteter, til det fortsættende universitet, bortset fra fast ejendom.

Stk. 3. Universiteter, der sammenlægges med sektorforskningsinstitutioner, overtager fra 31/12 2006 de fordringsrettigheder og forpligtelser, sektorforskningsinstitutionen har indgået med staten som skyldner. Staten hæfter dog som selvskyldnerkautionist overfor trediemand for de forpligtelser, som sektorforskningsinstitutionerne har påtaget sig indtil fusionstidspunktet. Betalinger i henhold til selvskyldnerkautionen kan modregnes i statens tilskud til universitetet.

Stk. 4. Tjenestemænd, der er ansat eller gør tjeneste ved sektorforskningsinstitutioner, der sammenlægges med universiteter, kan vælge at opretholde deres ansættelsesforhold som statstjenestemænd under udførelse af deres arbejde ved universitetet. Tjenestemænd har ikke krav på ventepenge, rådighedsløn eller pension som følge af overgangen og har pligt til at underkaste sig de forandringer i deres tjenesteforretningers omfang og beskaffenhed, som følger af denne overgang. De vilkår, der følger af universitetslovens § 45, stk. 2-4, finder tilsvarende anvendelse for de tjenestemænd, der vælger at opretholde deres ansættelsesforhold som statstjenestemænd ved sektorforskningsinstitutioners sammenlægning med universiteter.

Stk. 5. De pligter og rettigheder, der følger af lov om lønmodtagers retsstilling ved virksomhedsoverdragelse, finder tilsvarende anvendelse for personale, som overføres mellem universiteter, der måtte blive sammenlagt, eller mellem sektorforskningsinstitutioner og universiteter ved integration af sektorforskningsinstitutioner i universiteter, og som i forbindelse med overførslen ikke er omfattet af lov om lønmodtagers retsstilling ved virksomhedsoverdragelse.

Stk. 6. Bestemmelserne i stk. 1 til 5 har virkning i det omfang, at bestyrelserne for de berørte universiteter godkender den sammenlægning, i hvilken de indgår.

Forklaring

Med virkning fra 1. januar sammenlægges en række universiteter samtidig med, at en række sektorforskningsinstitutioner sammenlægges med universiteterne, jf. de indledende bemærkninger til § 19.2. Forskning og universitetsuddannelser. Sammenlægninger er frivillige for de involverede universiteter, og de konkrete sammenlægninger er således afhængige af de involverede universitetsbestyrelses bindende indstilling herom.

Ad stk. 1. Aktiver og passiver opgøres til den bogførte værdi pr. 31/12 2006. Staten afstår fra sin ret i henhold til universitetsloven § 32, stk. 1, til fordel for det fortsættende universitet. Overførslen er afhængig af universitetsbestyrelsernes bindende indstilling herom.

Ad stk. 2. Aktiver og passiver opgøres til den bogførte værdi pr. 31/12 2006. Fast ejendom overgår fra vedkommende minister til ministeren for videnskab, teknologi og udvikling og forvaltes på de hidtidige vilkår.

Ad stk. 3. Bestemmelsen betyder, at staten påtager sig forpligtelsen som selvskyldnerkautionist over for sektorforskningsinstitutionernes kreditorer som garant for betalingerne vedrørende skyldforhold frem til 1/1 2007. Bestemmelsen svarer til universitetslovens § 42, stk. 1., jf. § 24, stk. 5.

Ad stk. 4. Bestemmelsen har til formål at afskære adgangen til afsked med ventepenge, rådighedsløn eller pension for tjenestemænd ved statsinstitutionen i forbindelse med overgangen til et selvejende universitet. Tjenestemænd, der måtte ønske det, har mulighed for at søge overgang til ansættelse efter de for universiteterne gældende ansættelsesregler, ligesom de kan søge overgang til ansættelse i forfremmelsesstillinger efter disse stillinger.

Ad stk. 5. Bestemmelsen har til formål at skabe sikkerhed for, at alle ansatte, hvis opgaver overgår til anden arbejdsgiver i forbindelse med sammenlægningerne, overgår til den nye arbejdsgiver efter principperne i virksomhedsoverdragelsesloven. Tilsvarende hjemmel blev fastsat i forbindelse med kommunalreformen.

Nr. 163

Ministeren for videnskab, teknologi og udvikling bemyndiges til at udstede en statsforskrivning til universiteterne, således at de bliver ligestillede med de øvrige statsinstitutioner, som er overgået til omkostningsbaseret regnskab. Statsforskrivningerne kan udstedes inden for en samlet ramme på 1,0 mia. kr. og udløber med udgangen af 2011.

Forklaring

Ved universiteternes overgang til selveje kom universiteterne i den situation, at deres egenkapital var lille i forhold til deres omsætning. Ved de øvrige statsinstitutionernes overgang til omkostningsbaseret regnskab blev deres balance opbygget på en måde, der er lidt mere gunstig for institutionerne med hensyn til den egenkapital, der fremgår af institutionernes primobalance. Med henblik på at ligestille universiteterne med øvrige statsinstitutioner bemyndiges ministeren for videnskab, teknologi og udvikling til at udstede en statsforskrivning til det enkelte universitet. Ordningen omfatter KU, AU, SDU, RUC, AAU, HHK, HHÅ, DFU, KVL, DPU og ITU. Statsforskrivningerne udarbejdes efter samme principper som for statsinstitutioner omfattet af omkostningsreformen, jf. Budgetvejledning 2006, pkt. 2.6.3. Ordningen revurderes i forbindelse med udarbejdelsen af forslag til finanslov for 2012.

1.3 Selvforsikringsordningen

Universitetet er omfattet af reglerne om statens selvforsikringsordning. I henhold hertil skal merudgifter som følge af skadestilfælde, tyveri, erstatninger mv. afholdes af de udmeldte bevillinger. Det skal bemærkes, at den hidtidige adgang til tillægsbevilling såfremt det enkelte skadestilfælde oversteg 1% af universitetets samlede ordinære indtægter, er bortfaldet med FL 2004.

Det følger af selvforsikringsordningen, at universiteterne ikke kan tegne forsikringer, medmindre der er særskilt hjemmel hertil.

Med universitetsloven (UL) er der for universiteterne tilvejebragt følgende særlige hjemmel til tegning af forsikringer:

- Bestyrelsesansvarsforsikring (UL § 11, stk. 5)
- Ulykkesforsikring for studerende (UL § 22, stk. 3)
- Skadesforsikring for egne bygninger (UL § 30, stk. 5)

Herudover har universiteterne i h.t. de generelle statslige regler hjemmel til tegning af følgende forsikringer:

- Forsikring for produktansvar og professionelt ansvar ved indtægtsdækket virksomhed (BV 2.6.6.2)
- Forsikring i forbindelse med erhvervssygdomme og pludselige løfteskader (Lov om Arbejdsmarkedets Erhvervssygdomssikring). Denne forsikring dækker dog ikke arbejdsulykker. Disse er omfattet af statens selvforsikringsordning.
- Ansvarsforsikring mv. ved kørsel med tjenestebiler i udlandet (FM cirk. af 10. okt. 1994)

Det skal bemærkes, at hjemmelen til at tegne forsikring i forbindelse med tjenesterejser er ophørt pr. 1. januar 2006. Skader mv. i forbindelse med tjenesterejser er herefter omfattet af statens selvforsikringsordning.

1.4 Universitetsloven

I universitetsloven (L 403 28/5 2003 med senere ændring ved Lovbekendtgørelse. nr. 280 af 21.03.2006) er der fastsat følgende disponerings- og bevillingsregler:

§ 1, stk. 2. Lovens anvendelsesområde

Universiteter er selvejende institutioner inden for den offentlige forvaltning under tilsyn af ministeren for videnskab, teknologi og udvikling.

§ 10 Bestyrelsens opgaver

Stk. 3. Bestyrelsen skal forvalte universitetets midler sådan, at de bliver til størst mulig gavn for universitetets formål.

Stk. 4. Bestyrelsesformanden disponerer over fast ejendom sammen med et medlem af bestyrelsen.

Stk. 5. Bestyrelsen godkender efter indstilling fra rektor universitetets budget, herunder fordelingen af de samlede ressourcer og principperne for ressourcernes anvendelse, og underskriver regnskabet.

Stk. 8. Bestyrelsen indgår udviklingskontrakt med ministeren.

§ 11 Bestyrelsens ansvar

Stk. 1. Bestyrelsen er over for ministeren ansvarlig for universitetets virke, herunder forvaltningen af universitetets samlede ressourcer.

§ 14 Rektors opgaver

Stk. 5. Rektor indstiller budgettet til bestyrelsen og underskriver regnskabet.

Stk. 7. Rektor tegner universitetet med undtagelse af dispositioner over fast ejendom, og træffer afgørelse i alle sager, jf. dog § 10, stk. 1 og 5-8, § 15, stk. 2 og § 18, stk. 4 og 6.

Stk. 8. Rektor skal godkende alle eksterne samarbejder, der forpligter universitetet.

§ 19 Tilskud fra VTU

Stk. 1. Ministeren yder tilskud til universitetets undervisnings-, forsknings- og formidlingsvirksomhed og andre opgaver, som er henlagt til universitetet. Tilskud til undervisningsvirksomhed ydes ud fra takster fastsat på de årlige finanslove og antal årstuderende samt eventuelt afsluttede studieforløb. Rammer for tilskud til forsknings- og formidlingsvirksomhed og andre opgaver, som er henlagt til universitetet, fastlægges på de årlige finanslove.

Stk. 2. Tilskud til universitetets opgaver efter stk. 1 indeholder tillige et bidrag til dækning af indirekte omkostninger ved universitetet, herunder ledelse, administration og bygninger m.v.

Stk. 3. Ministeren kan efter forhandling med finansministeren fastsætte nærmere regler for tilskud til universiteternes virksomhed efter stk. 1 og 2 om udbetaling af tilskud, herunder forskudsvis udbetaling, til universiteterne og om universiteternes budget- og bevillingsmæssige forhold.

Stk. 4. Ministeren kan fastsætte regler for, hvilke studerende der kan udløse tilskud efter stk. 1, samt for opgørelse af antal årstuderende.

Stk. 5. Ministeren kan indhente oplysninger fra universitetet til budgetterings- og statistiske formål og fastsætte krav til studieadministrative systemer.

§ 20 Tilskud fra andre

Stk. 1. Andre ministre kan yde tilskud til universitetet.

Stk. 2. Universitetet kan modtage tilskud og gaver fra anden side end bevillingslovene.

Stk. 3. Universitetet kan drive indtægtsdækket virksomhed og tilskudsfinansierede aktiviteter.

§ 21 Disponering af tilskud

Stk. 1. Universitetet disponerer frit inden for sit formål ved anvendelse af tilskud, indtægter og kapital under ét. Det er en betingelse, at universitetet overholder tilskudsbetingelser og disponeringsregler og varetager de

opgaver, der er givet tilskud til efter §§ 19 og 20.

Stk. 2. Universitetet kan opspare tilskud til anvendelse til universitetets formål i de følgende finansår.

Stk. 3. Universitetets likvide midler skal anbringes i overensstemmelse med bekendtgørelse om anbringelse af fondes midler og bestyrelsesvederlag m.v.

§ 22 Tilskud til studerende

Stk. 1. Universitetet afholder i rimeligt omfang udgifter og stiller faciliteter til rådighed for studenterpolitiske aktiviteter.

Stk. 2. Universitetet kan i begrænset omfang afholde udgifter og stille faciliteter til rådighed for andre studenteraktiviteter.

Stk. 3. Universitetet kan afholde udgifter til ulykkesforsikring for studerende, der er indskrevet ved universitetet.

§ 23 Refusion af MOMS

Ministeren kompenserer kvartalsvis og efter behørig dokumentation universitetets udgifter til betaling af afgifter i henhold til momsloven, som efter momsloven ikke kan fradrages ved en virksomheds opgørelse af afgiftstilsvaret (ikkefradragsberettiget købsmoms), og som universitetet afholder ved køb af varer og tjenesteydelser, til hvilke der ydes tilskud m.v. efter §§ 19 og 20.

§ 24 Tilbageholdelse af tilskud

Stk. 1. Ministeren kan tilbageholde tilskud, lade tilskud bortfalde helt eller delvis eller kræve tilskud tilbagebetalt helt eller delvis, hvis universitetet ikke følger tilskudsbetingelser og disponeringsregler.

Stk. 2. Ministeren kan tilbageholde tilskud, lade tilskud bortfalde helt eller delvis eller kræve tilskud tilbagebetalt helt eller delvis, hvis universitetet begæres taget under konkursbehandling, standser sine betalinger eller der i øvrigt er fare for, at universitetets virksomhed må indstilles.

Stk. 3. Ministeren kan kræve tilskud tilbagebetalt, hvis grundlaget for tilskudsberegningen eller tilskudsbe-
regningen i øvrigt har været urigtig.

Stk. 4. Ministeren kan udøve samme kompetencer som nævnt i stk. 1-3 på vegne af andre ministre.

Stk. 5. Tilbagebetalingskrav i medfør af stk. 1-4 og udlæg for universitetet i medfør af § 31, stk. 2 og § 42, stk. 1, kan modregnes i kommende tilskud.

§ 25 Lån

Ministeren kan yde lån til forskellige institutionsformål, herunder til køb af apparatur. Ministeren kan bestemme de nærmere vilkår og betingelser for lån.

§ 26 Deltagerbetaling, heltids- og deltidsuddannelse

Stk. 1. Universitetet opkræver delvis betaling for deltagelse i undervisning og i prøver og anden bedømmelse, der indgår i eksamen, under deltidsuddannelse, hvortil der ydes delvis tilskud efter § 19, stk. 1 og § 20, stk. 1.

Stk. 2. Universitetet kan opkræve fuld betaling for deltagelse i undervisning og i prøver og anden bedømmelse, der indgår i eksamen, under heltids- og deltidsuddannelse, hvortil der ikke ydes tilskud, jf. § 19, stk. 1 og 4, og § 20, stk. 1.

Stk. 3. Universitetet opkræver fuld betaling fra selvstuderende for deltagelse i prøver og anden bedømmelse, der indgår i eksamen.

Stk. 4. Universitetet udarbejder et beregningsgrundlag til brug ved fastsættelse af deltagerbetaling. Deltagerbetalingen må sammen med et eventuelt tilskud ikke overstige omkostningerne. Ministeren kan fastsætte nærmere regler for udarbejdelse af beregningsgrundlag.

§ 27 Deltagerbetaling, ph.d.-studerende

Universitetet kan for ph.d.-studerende, hvis uddannelse finansieres af eksterne midler, opkræve fuld betaling for deltagelse i prøver og anden bedømmelse, der indgår i eksamen.

§ 28 Regnskab og revision

Stk. 1. Universitetet er omfattet af lov om statens regnskabsvæsen m.v.

Stk. 2. Regnskabet opstilles efter regler, der fastsættes af ministeren.

Stk. 3. Universitetets regnskabsår er finansåret. Ved regnskabsårets afslutning udarbejdes et årsregnskab, der omfatter resultatopgørelse, balance og anlægsoversigt. Regnskabet skal underskrives af bestyrelsen og af rektor, jf. § 10, stk. 5, og § 14, stk. 5.

Stk. 4. Universitetets regnskab revideres af rigsrevisor i henhold til lov om revisionen af statens regnskaber m.m.

Stk. 5. Rigsrevisor kan med ministeren aftale, at revisionsopgaver i henhold til stk. 4 varetages i et nærmere fastlagt samarbejde mellem rigsrevisor og en institutionsrevision. Institutionsrevisionen udføres af en statsautoriseret eller registreret revisor.

§ 29 Personale

Stk. 1. Universitetet skal følge de af finansministeren fastsatte eller aftalte regler om løn- og ansættelsesvilkår, herunder pensionsforhold, for personale ansat ved universitetet. Universitetet skal endvidere følge de af finansministeren fastsatte eller aftalte regler om særskilt vederlag.

Stk. 2. Tjenestemandslovens vidnepligt finder anvendelse for medlemmer af bestyrelsen.

Stk. 3. Ministeren kan fastsætte regler om ansættelse af videnskabeligt personale og lærere.

Stk. 4. Beføjelser, som finansministeren i medfør af stk. 1 har delegeret til ministeren, kan af denne delegeres til universiteterne.

§ 30 Bygningsmæssige forhold m.v.

Stk. 1. Universiteter, der ved denne lov overgår til at være selvejende universiteter, er omfattet af ordningen for den statslige ejendomsadministration.

Stk. 2. Ministeren bemyndiges til at kunne overdrage statslige bygninger, inventar og andet løsøre til universitetet efter anmodning fra universitetet.

Stk. 3. De vilkår, der fastsættes ved overdragelse efter stk. 2, skal godkendes af de bevilgende myndigheder.

Stk. 4. Ministeren kan efter forhandling med finansministeren og økonomi- og erhvervsministeren fastsætte nærmere regler om universitetets byggevirksomhed og bygningsforhold i øvrigt, for så vidt angår de bygninger, som universitetet har eller har overtaget.

Stk. 5. Universitetet skal tegne skadesforsikring for de bygninger, som universitetet har eller har overtaget.

1.5 Tilskudsbekendtgørelsen

I henhold til universitetslovens § 19 fastsætter ministeren for Videnskab, Teknologi og Udvikling de nærmere regler for tilskud til universiteternes virksomhed samt om universiteternes budget- og bevillingsmæssige forhold. Disse regler er samlet i Bekendtgørelse nr. 1489 af 14. december 2004 om tilskud og regnskab ved universiteterne (tilskudsbekendtgørelsen) samt Bekendtgørelse 283 af 31. marts 2006 om ændring af tilskudsbekendtgørelsen (regler om deltagerbetaling for studerende fra ikke-EU/EØS lande).

1.6 Lov om teknologioverførsel m.v. ved offentlige forskningsinstitutioner

Loven giver universiteterne mulighed for at stifte og eje et aktieselskab og være medejer af aktieselskaber stiftet af andre offentlige forskningsinstitutioner. Endvidere indeholder loven bestemmelser om universitetets samarbejde med fonde og foreninger, bl.a. samarbejde med fx boghandel og universitetsforlag.

2. Internt fastsatte bevillingsbestemmelser

Ved disponering og anvendelse af de i budgettet fastlagte rammer fastsættes følgende supplerende bestemmelser:

- A) Indtægter, der tilgår universitetet i løbet af budgetåret tilgår det fakultet, der har hjemtaget midlerne.
- B) De enkelte hovedområder har ansvaret for finansiering af aftalte seniorordninger, jf. personalepolitik for Aalborg Universitet.
- C) Inventar og udstyr (ekskl. laboratorieinventar) skal indkøbes gennem Teknisk Forvaltning. Udgifterne afholdes af det hovedområde, der disponerer over de pågældende lokaler.
- D) Udgiften til bygningsforandringer i forbindelse med ibrugtagning af nye lejemål samt ved geografiske omplaceringer afholdes af det beløb til ibrugtagning og fraflytning, der indgår i huslejudgiften.

Øvrige omkostninger til ændringer i eksisterende lokalemæssige rammer, afholdes af den pågældende enhed.
- E) Alle indtægter - også overhead - af ekstern virksomhed tilgår fakulteterne. Ved budgettering af overhead kan fakulteterne henvises til at tage udgangspunkt i bestemmelserne i bilaget om overhead og ekstern virksomhed i budget 2006 og tidligere år.
- F) I henhold til fleksjob-ordningen ydes en kommunal lønrefusion på 50% - 67% afhængig af graden af nedsættelse af erhvervsevne hos den, der ansættes i et fleksjob. For statsinstitutioner dækkedes den resterende lønudgift ved en refusion fra Økonomistyrelsen.

Statens udgift til denne refusion finansieres af bidrag, der opkræves kvartalsvis fra de statslige institutioner som et beløb pr. årsværk. For Aalborg Universitet drejer det sig om en årlig udgift på knap 7 mio. kr.

Fleksjobbidraget fordeles sammen med universitetets bidrag til Arbejdsmarkedets Erhvervssygdomsikring (AES) i henhold til årsværksforbruget og opkræves særskilt efter 2. og 4. kvartal.

Ministeriets skrivelse
ifm. Finanslovsforslaget

BILAG

13

Forslag til
BUDGET

07

Ministeriets skrivelser
ifm. Finansloven

BILAG

13

Forslag til
BUDGET

07

Universiteter
IT-Vest
Rektorkollegiet
Studenterrådgivningen

Information om FFL07

Regeringens forslag til Finanslov for 2007 offentliggøres den 29. august 2006. Videnskabsministeriet orienterer hermed om indholdet af finanslovsforslaget. Yderligere information om FFL07 kan hentes på Økonomistyrelsens hjemmeside www.oes-cs.dk/bevillingslove/ under punktet "Forslag til Finanslov for 2007".

29. august 2006

1. Nye initiativer

Velfærdsaftalen

a. Globaliseringspuljen.

Regeringen indgik den 20. juni 2006 aftale med Socialdemokraterne, Dansk Fd-keparti og Det Radikale Venstre om initiativer til sikring af fremtidens velstand og velfærd og investeringer i fremtiden (velfærdsaftalen). Et centralt mål i velfærdsaftalen er, at de offentlige forskningsbevillinger skal øges således, at de fra 2010 udgør 1 pct. af BNP. For at opfylde bl.a. dette mål afsættes en globaliseringspulje til forskning, uddannelse, innovation og iværksætteri.

**Universitets- og
Bygningsstyrelsen**
Bredgade 43
1260 København K
Telefon 3395 1200
Telefax 3395 1300
E-post ubst@ubst.dk
Netsted www.ubst.dk
CVR-nr. 2090 5808

Sagsnr. 70912
Dok-id 457739

Den nye globaliseringspulje indføres med 2 mia. kr. årligt fra 2007 til 2010 og med 1 mia. kr. årligt i 2011 og 2012, jf. tabel 1. Det høje bevillingsniveau fastholdes således også i årene efter 2010.

Tabel 1: Globaliseringspulje 2007-2012, mia. kr. i 2007-priser

	2007	2008	2009	2010	2011	2012
Pulje	2,0	4,0	6,0	8,0	9,0	10,0

Kilde: Aftale om fremtidens velstand og velfærd og investeringer i fremtiden.

Globaliseringspuljen indbudgetteres på finanslovsforslaget for 2007 for årene 2007-2010 som en generel reserve under Finansministeriet. Aftaleparterne vil i fællesskab og under hensyntagen til målsætningen om, at forskningsbevillingerne skal udgøre 1 pct. af BNP i 2010 udmønte globaliseringspuljen i de kommende år i forbindelse med de årlige finanslovsforhandlinger.

b. Taxameter-initiativer

Derudover indgår der konkret i velfærdsaftalen, at der skal ske en omlægning af universiteternes taxametertilskud.

Omlægningen skal medvirke til, at de studerende gennemfører studierne hurtigere end i dag, herunder at flere gennemfører deres uddannelse på normeret tid. Konkret består omlægningen af følgende to initiativer:

- Der indføres fra 2008 et færdiggørelsestaxameter på kandidatuddannelserne.
- Universiteternes grundlag for optjening af taxametertilskud begrænses til normeret tid plus et år. De midler, som frigøres ved tidsbegrænsningen skal føres tilbage til universiteterne. Ordningen implementeres fra studenteroptaget 2008, og vil følgelig først få bevillingsmæssige konsekvenser fra 2012.

Den nærmere udformning af ordningerne fastsættes til efteråret, og er således ikke indarbejdet på FFL07.

Taxameterreform

Med afsæt i Taxameterrapporten fra december 2004 er der indarbejdet en markant forenkling af taxametersystemet til uddannelse på universitetsområdet.

Universitets- og
Bygningsstyrelsen

Taxameterreformen betyder, at der etableres en enhedstakst til uddannelse, som forudsættes at finansiere de samlede udgifter til uddannelse og, at antallet af takster på heltids- og deltidsuddannelse reduceres til 3.

Taxameterreformen medfører en samlet forøgelse af uddannelsesbevillingerne på ca. 4,6 pct. Reformen implementeres udgiftsneutralt for de enkelte universiteter og for universitetssektoren som helhed.

Yderligere beskrivelse af taxameterreformen, herunder den nye takststruktur på heltids- og deltidsuddannelse fremgår af afsnit 4.

2. Generelle reguleringer og bevillingsforudsætninger

Bevillingerne på universitetsområdet er generelt reguleret med 2,5 pct. Dog er bevillinger henført til kapitalformål reguleret med 1,7 pct., svarende til Universitets- og Bygningsstyrelsens forventninger til udviklingen i huslejeniveauet fra 2006 til 2007.

I lighed med tidligere år er ca. 2 pct. af de samlede bevillinger på § 19.2. Forskning og universitetsuddannelser i BO3 (2010) placeret i universiteternes omstillingsreserve, jf. afsnit 7.

Midler til myndighedsopgaver, som tidligere har været opført under institutionsbevillingen, er flyttet til en ny underkonto på finansloven, jf. § 19.25.05.36. Myndighedsopgaver. Fremover udbetales tilskud til myndighedsopgaver fra denne underkonto.

På de enkelte universiteters finanslovskonto er den hidtidige aktivitetsoversigt erstattet af en *virksomhedsoversigt*, som angiver universiteternes samlede omsætning fordelt på :

1. Universiteternes tilskudsbevilling finansieret af § 19.2. Forskning og universitetsuddannelser
2. Indtægter og tilskud fra andre kilder som fx forskningsrådene og andre ministerier

Universiteternes tilskudsbevilling finansieret af § 19.2. Forskning og universitetsuddannelser, er opdelt på aktivitets- og ikke aktivitetsafhængige tilskud. De aktivitetsafhængige tilskud fastsættes endeligt på lov om tillægsbevilling.

Videnskabsministeriet har opdateret oversigten over universiteternes stillinger i de særlige lønrammer, som fremgår af indledningen til § 19.2. Ændringer i antal stillinger, som er foretaget efter juni 2006, er ikke medtaget i oversigten, men vil blive opdateret på ÆF 2007.

På FFL07 er der ikke foreslået nye tekstanmærkninger i forhold til FL 2006.

Universitets- og
Bygningsstyrelsen

3. Bevillinger til forskning

De på Finansloven for 2006 afsatte bevillinger til forskeruddannelse, jf. § 19.25.05.55, er udmøntet som en forhøjelse af universiteternes forskningstilskud i perioden 2006-2008. For 2006 er institutionsfordelingen udmeldt i brev af den 2. marts 2006. Udmøntningen af forskningsmidlerne for årene 2007 og 2008 følger samme kriterier som i 2006. Dvs. midlerne er givet til en styrkelse af forskeruddannelse inden for teknisk videnskab, naturvidenskab og sundhedsvidenskab, og fordeles mellem universiteterne via 50-40-10-modellen på de tilsvarende hovedområder. Forud for fordelingen reserveres ca. 13 pct. til kapitaltilskud. Institutionsfordelingen fremgår af bilag 1.

Derudover er der givet et rammeløft til universitetsområdet på i alt 17,7 mio. kr. i 2010. Bevillingen er institutionsfordelt på grundlag af universiteternes relative forskningsbevilling, jf. bilag 2.

Bevillinger til forskerskoler, som tidligere er tildelt af Koordinationsudvalget, er opdateret med nyt BO3. Evt. nye bevillinger til forskerskoler vil fremover blive givet som tilsagnsbevillinger og udbetalt af Forsknings- og Innovationsstyrelsen.

Derudover har staten valgt at videreføre det hidtidige amtslige tilskud til Institut for Grænseregionsforskning på Syddansk Universitet, som bortfalder i medfør af strukturreformen. Herved forhøjes tilskuddet til forskning på Syddansk Universitet med 2,8 mio. kr. årligt. I forhold til SEA-ordningen vil det nye tilskud blive beregnet udgiftsneutralt, da det amtslige tilskud også tidligere har indgået i SEA-beregningsgrundlaget.

4. Bevillinger til uddannelse

På FFL07 er der indarbejdet en taxameterreform på heltids- og deltidsuddannelse, som betyder en væsentlig forenkling af taxametersystemet. Forenklingen tager afsæt i Taxameterudvalgets rapport fra december 2004 og består i at:

- De mange forskellige taksttyper (undervisnings, fællesudgifts-, bygnings- og praktiktaxameter) sammenfattes i en enkelt uddannelsesstakst (full cost takst), som udløses tidstro.
- En takstskala med kun 3 skalatrin.

Fremover vil der således være en takststruktur på heltids- og deltidsuddannelse, som omfatter 3 skalatrin eller 3 uddannelsesstakster. Takstskalaen for henholdsvis heltids- og deltidsuddannelse fremgår af tabel 2.

Tabel 2: Ny takstskala på hhv. heltids- og deltidsuddannelse, 2007 priser

Takstskala	Heltidsuddannelse (kr.)	Deltidsuddannelse (kr.)
Takst 1	40.000	17.000
Takst 2	65.000	32.500
Takst 3	95.000	45.000

Universitets- og
Bygningsstyrelsen

Samlet set indebærer takstindplaceringen af de eksisterende uddannelser i den nye takstskala, at de samlede uddannelsesbevillinger i 2007 forøges med ca. 225 mio. kr., svarende til en stigning på ca. 4,6 pct. af de samlede uddannelsesbevillinger.

Taxameterreformen implementeres dog udgiftsneutralt for de enkelte universiteter og for universitetssektoren som helhed. Finansiering af taxameterreformen og de økonomiske konsekvenser for de enkelte universiteter, er yderligere beskrevet i bilag 3.

I medfør af taxameterreformen vil uddannelsesaktivitet i forbindelse med lønnet praktik ikke fremover udløse taxameterbevilling. Dette har bl.a. betydning for journalist- og levnedsmiddeluddannelsen. Ændringen vil fremgå af myndighedskravene.

Taksten til udvekslingsstuderende og færdiggørelsesbonus er ikke berørt af taxameterreformen.

Taksten pr. udvekslingsstuderende udgør i 2007 i alt 4.900 kr. pr. udvekslingsstuderende.

Færdiggørelsesbonussen er udover pris- og lønreguleringen blevet forhøjet i forhold til 2006 som følge af den stigende bevilling hertil frem til og med 2007. Bevillingsniveauet i 2007 til færdiggørelsesbonus er videreført i 2008 og frem, som forudsat på FL2005. Færdiggørelsesbonus i 2007 fremgår af tabel 3 nedenfor.

Tabel 3: Færdiggørelsesbonus i 2007

	Takst i kr.
Bachelorer inden for HUM og SAMF	15.800
Bachelorer inden for SUND, NAT og TEK	32.400
Danmarks Pædagogiske Universitet	6.300
IT-Universitetet i København	12.900

Grundlaget for universiteternes forventede uddannelsesbevilling til heltidsuddannelse i 2007 fremgår af bilag a.

Fra 2007 skal kommunerne finansiere uddannelsesudgifter til revalidender med en refusion fra staten på 50 pct., jf. lov om ændring af lov om en aktiv beskæftigelsesindsats og lov om betaling for uddannelse i forbindelse med visse tilbud efter lov om aktiv beskæftigelsesindsats mm. (lov nr. 203 af 2. juni 2006). På grundlag heraf er ministeriets taxameterramme til universitetsuddannelser reduceret med 27,5 mio. kr. årligt. Reduktionen er indarbejdet i aktivitetsprognoserne.

5. Bevillinger til øvrige formål

Bevillingen til øvrige formål er på grund af et rammeløft forhøjet med i alt 12,3 mio. kr. i 2007. Institutionsfordelingen er baseret på universiteternes relative andel af de nuværende bevillinger til øvrige formål, jf. bilag 4.

Universitets- og
Bygningsstyrelsen

Bevillinger til øvrige formål medgår til finansiering af taxameterreformen, hvilket for hovedparten af universiteterne betyder en omlægning af øvrige formål til uddannelsesbevillinger, jf. afsnit 4.

I forlængelse af Akt 130 4/5 2006 er Handelshøjskolen i Århus bevilling til øvrige formål forhøjet med 5,1 mio. kr. i 2007, 5,4 mio. kr. i 2008 og 5,3 mio. kr. i 2009 med henblik på, at universitetet kan yde tilskud til Kaospilotuddannelsen i forbindelse med en samarbejdsaftale med Kaospiloterne. Samarbejdsaftalen skal sikre en faglig tilknytning af Kaospiloterne til Handelshøjskolen i Århus.

6. Kapitaltilskud

Som følge af taxameterreformen er bygningstaxameteret til uddannelse integreret i det nye uddannelsesstaxameter.

Bevillingerne til kapitalformål er ændret som følge af en opdatering af grundlaget for beregningen af forskningsoverhead for så vidt angår regnskabs- og budgettal for basisbevillingen til forskning. For den tilskudsfinansieret forskning og andre tilskudsfinansieret aktiviteter er der ikke foretaget en opdatering på grund af universiteternes forskellige opgørelsesprincipper. Ministeriet forventer en afklaring med henblik på ÆF 2007.

Forskningsoverheadprocenten er uforandret 12,65 pct., men der er i beregningerne taget højde for forskellig pris- og lønregulering af kapital og forskningsbevillingerne. I bilag b er grundlaget for beregningen af forskningsoverhead opdateret med pris- og lønudviklingen af forskningen. Herefter er grundlaget justeret, så det afspejler udviklingen i pris- og lønreguleringen af kapitalbevillingerne.

Ved Akt 147 1/6 2006 er kapitaltilskuddet forhøjet med i alt 33,2 mio. kr. årligt. Forhøjelsen er fordelt således:

Tabel 4: Forhøjelse af kapitaltilskud som følge af Akt 147

	Årlig forhøjelse i mio. kr. fra 2007
Københavns Universitet	27,8
Aarhus Universitet	1,1
Syddansk Universitet	-3,1
Aalborg Universitet	0,8
Den Kgl. Veterinær- og Landbohøjskole	0,1
Huslejereserve på § 19.25.05.50	6,5
I alt	33,2

I samme aktstykke godkendte Finansudvalget, at ejendommene i tilknytning til Forskningscenter Skov og Land samt Skovskolen overførtes til den statslige huslejeordning. Som følge heraf er kapitaltilskuddet forhøjet med 64 mio. kr.

Universitets- og
Bygningsstyrelsen

Ændringerne i kapitaltilskuddet som følge af Akt 147 er gældende fra 2007 og frem.

Derudover er IT-Universitetet overgået til aktivitetsbaseret kapitaltilskud. Kapitaltilskuddet er sammensat af et forskningsoverhead og et grundtilskud. Bygningstaxameteret er indeholdt i den nye uddannelsestakst.

7. Omstillingsreserve på universitetsområdet

I 2010 er omstillingsreserven forhøjet med ca. 2 pct. af den samlede universitetsramme. Bidraget vedrørende kapitalområdet (inklusive det tidligere bygningstaxameter) er dog, som i de forudgående år, ført tilbage til området.

På FFL07 er en mindre andel af reserven anvendt i forbindelse med taxameterreformen, jf. tabel 5. Herefter er der fortsat 152,0 mio. kr. i 2008 stigende til 492,6 mio. kr. i 2010.

Tabel 5: Omstillingsreserve på universitetsområdet på FFL07, mio. kr.

	2007	2008	2009	2010
Taxameterreform	-	-12,1	-8,5	-19,7
Omstillingsreserve FFL07	-	152,0	327,9	492,6

Bilagsoversigt

Til videre orientering om FFL07 er følgende bilag vedlagt:

Generelle bilag:

1. Institutionsfordeling af nye forskningsmidler til ph.d.-uddannelse
2. Institutionsfordeling af nye forskningsmidler i 2010
3. Notat om taxameterreformen og de økonomiske konsekvenser pr. universitet.
4. Institutionsfordeling af nye midler til øvrige formål i 2007.
5. Takstkatalog

Institutionsspecifikke bilag:

- a. Specifikation af taxameterbevillinger
- b. Specifikation af bevillinger til kapitaludgifter
- c. Grundlag for beregning af forskningsoverhead

Universitets- og
Bygningsstyrelsen

Derudover kan spørgsmål vedrørende:

- Taxametertilskud til heltidsuddannelse rettes til: Nursen Deveci, tlf. 3392 9924, NDE@UBST.DK.
- Taxametertilskud til deltidsuddannelse rettes til Leif Østergaard, tlf. 7226 5617, LOJ@UBST.DK,
- Tilskud til kapitaludgifter (forskningsoverhead) rettes til Leif Østergaard, tlf. 7226 5617, LOJ@UBST.DK,
- Indfasning af nybyggeri mv. rettes henvendelse til Anders Bjørneboe, tlf. 7226 5607, ABR@UBST.DK.
- Øvrige bevillinger rettes til Susanne Ladefoged Pedersen, tlf. 7226 5614, SLP@UBST.DK eller Kirsten Mathiasen, tlf. 7226 5613, KMA@UBST.DK.
- Lønrammestillinger rettes til Mette Ring Rosing, tlf. 7226 5598, MRR@UBST.DK.

Med venlig hilsen

Rudolf Straarup
Kommitteret

Universiteter
IT-Vest
Studenterrådgivningen
Rektorkollegiets sekretariat

Information om FL 2007

Finansloven for 2007 er blevet vedtaget den 13. december 2006, og kan findes på Økonomistyrelsens hjemmeside www.oes-cs.dk/bevillingslove under punktet Finanslov for 2007.

Informationsbrevet om FL 2007 skal ses i forlængelse af ministeriets brev af den 29. august 2006, Information om FFL 2007.

1 Nye initiativer

1.1 Aftale om udmøntning af globaliseringspuljen

Globaliseringspuljen udgør 2 mia. kr. i 2007 stigende til 8 mia. kr. i 2010. I 2011-2012 vil der blive afsat yderligere 1 mia. kr. årligt, således at globaliseringspuljen udgør 10 mia. kr. i 2012.

Som opfølgning på aftale mellem regeringen og Socialdemokratiet, Dansk Folkeparti og Det Radikale Venstre om fremtidens velstand, velfærd og investeringer i fremtiden, er der aftalt en udmøntning af den tilvejebragte globaliseringspulje.

I tabel 1 nedenfor fremgår de midler, som er tildelt fra globaliseringspuljen til forskning og uddannelse på universiteterne. Som det fremgår af tabellen, er der afsat i alt 364,7 mio. kr. i 2007, 862,8 mio. kr. i 2008, 1.092,5 mio. kr. i 2009 og 708,0 mio. kr. i 2010 til forskning og uddannelse på universiteterne.

På FL 2007 er disse nye midler til forskning og uddannelse opført på § 19.25.05. Fællesbevillinger. Fordeling af midlerne mellem universiteterne udmeldes primo 2007, og de nye tilskud for 2007 vil indgå i årets tilskudsudbetalinger umiddelbart derefter.

I forbindelse med fordeling af de nye globaliseringsmidler, vil UBST i særskilt brev, anmode universiteterne om en række dataoplysninger.

Endvidere er der under § 19.25.05. Fællesbevillinger afsat midler til etablering af en ny akkrediteringsinstitution. Derudover henstår der under Finansministeriet betydelige reserver fra 2009 og frem, som udmøntes i forbindelse med de årlige finanslovsforhandlinger.

14. december 2006

Universitets- og Bygningsstyrelsen

Bredgade 43
1260 København K
Telefon 3395 1200
Telefax 3395 1300
E-post ubst@ubst.dk
Netsted www.ubst.dk
CVR-nr. 2090 5808

Sagsbehandler

Susanne Ladefoged Pedersen
Telefon 7226 5614
Telefax 3395 1300
E-post slp@ubst.dk

Sagsnr. 06-008388
Dok nr. 72814
Side 1/7

Tabel 1: FL 2007: Nye midler til universitetsområdet, mio. kr. i 2007 priser

	2007	2008	2009	2010
Basismidler til forskning i alt¹:	293,3	786,4	991,1	708,0
- Flere ph.d.-stipendier	34,1	152,4	358,2	629,3
- Post. doc.-stillinger	39,1	68,8	58,9	78,7
- Basismidler til IT-Universitetet	9,8	9,8	19,6	-
- Præmiering af dansk deltagelse i internationale forskningssamarbejde	63,6	63,9	63,8	-
- Ordinære basismidler til universiteterne	146,7	491,5	490,6	-
Uddannelse i alt:	71,4	76,4	101,4	-
- Ændring af undervisningsformer, styrket studievejledning og efteruddannelse	69	61	75	-
- Eliteuddannelser	1	9	15	-
- Stipendier til dygtige udenlandske studerende ²	1,4	6,4	11,4	-
I alt til universiteterne opført på § 19.2	364,7	862,8	1092,5	708,0

¹ De nye midler til forskning er fratrukket et beløb til administration. Denne andel er på 2,2 pct. i 2007, 2,0 pct. i 2008, 1,8 pct. i 2009 og 1,5 pct. i 2010, jf. Aftale om udmøntning af globaliseringspuljen s. 12.

² Midlerne vedrører både friplads (taxameterudgifter) og stipendier til de udenlandske studerende.

Universitets- og
Bygningsstyrelsen

Side 2/7

For en nærmere beskrivelse af aftalen, herunder de enkelte initiativer henvises til [Aftale om udmøntning af globaliseringspulje](#)¹

1.2 Institutionssammenlægninger – det nye danmarkskort

Med virkning fra 2007 gennemføres institutionssammenlægninger på universitets- og sektorforskningsområdet. Som det fremgår nedenfor, får Danmark med sammenlægningerne tre nye, store universiteter og fire mellemstore universiteter og et lille universitet.

De store universiteter er:

- Københavns Universitet, som sammenlægges med Danmarks Farmaceutiske Universitet og Den Kgl. Veterinær- og Landbohøjskole
- Aarhus Universitet, som sammenlægges med Handelshøjskolen i Århus, Danmarks Jordbrugsforskning og Danmarks Miljøundersøgelser
- Danmarks Tekniske Universitet, som sammenlægges med Forskningscenter Risø, Danmarks Fødevarerforskning, Danmarks Rumcenter, Danmarks Fiskeriundersøgelser og Danmarks Transportforskning.

De mellemstore universiteter er:

- Syddansk Universitet, som sammenlægges med Statens Institut for Folkesundhed.
- Aalborg Universitet, som sammenlægges med Statens Byggeforskningsinstitut.
- Handelshøjskolen i København
- Roskilde Universitetscenter

¹ http://www.fm.dk/db/filarkiv/15938/Globaliseringspuljen_samlet_aftale.pdf

Et lille universitet, som er:

- IT-Universitetet i København

Danmarks Pædagogiske Universitet har indledt forhandlinger om en sammenlægning med Aarhus Universitet. Bestyrelsen for de to universiteter forventes at træffe beslutning om sagen i februar 2007.

Finanslovmæssige konsekvenser

Regeringen har besluttet, at bevillingerne til de tidligere sektorforskningsinstitutioner skal forblive i fagministerierne, hvorfra de udbetales til de nye universiteter.

Budget- og finanslovmæssigt vil 2007 være et overgangså. Af bevillingstekniske grunde omfatter universitetsområdet fortsat tolv hovedkonti med enkeltstående universiteter. Endvidere er der oprettet nye hovedkonti under § 19.27, hvor sektorforskningsenhederne er budgetteret med en nettoudgiftsbevilling på nul kr. Samlet sker der således ikke en fuldt ud økonomisk integration på Finansloven for 2007 (FL2007), men først på Finanslov for 2008 (FL2008).

Universitets- og
Bygningsstyrelsen

Side 3/7

På Finansloven for 2007 og i budgetmæssige sammenhænge i øvrigt vil sammenlægning af hhv. universiteter og sektorforskningsinstitutioner med universiteter være som følgende:

Sektorforskningsenhederne

- Fagministerierne vil udbetale bevillinger i 1/12-dels rater til sektorforskningsenhedernes SKB-konti.
- Der skal fortsat føres regnskab for sektorforskningsenhederne i statsregnskabet indtil afslutning af regnskabet for 2007.
- Sektorforskningsenhederne omfattes fortsat af de bevillings- og regnskabsregler, som gælder for statsinstitutioner.

På FFL 2008 vil sektorforskningsenhedernes hovedkonti under § 19.27 blive nedlagt, og sektorforskningsenheden vil budgetmæssigt være integreret i universitetet. Bevillinger til sektorforskningsaktiviteter vil dog fortsat være opført under fagministeriet, hvorfra tilskuddet til sektorforskningsaktiviteter udbetales til det nye universitet.

Der vil fra 2007 blive indgået aftaler mellem fagministeriet og universitetet om varetagelsen af myndighedsopgaver.

Universiteter

- På FL 2007 vil de sammenlagte universiteter fortsat have selvstændige hovedkonti på finansloven.
- De bevillingsmæssige forhold er generelt uændret efter sammenlægningen, og der vil ikke være et overgangså.

På FFL2008 gennemføres den budgetmæssige integration, idet de ophørende universiteters hovedkonti nedlægges og bevillinger mv. overføres til det fortsættende universitet.

2 Ordinært ændringsforslag

2.1 Tilskud til forskning

Koordinationsudvalget har tildelt en række universiteter nye tilskud til forskerskoler. Tilskuddene medfører en forhøjelse af universiteternes basismidler til forskning, jf. bilag 1.

2.2 Tilskud til uddannelse

Der er foretaget korrektion af taxameterreformen, som vedrører:

- Takstindplaceringen af geologiuddannelsen var på FFL07 ved en fejl fastsat til 65.000 kr. På ÆF 2007 er uddannelsen takstindplaceret til 95.000 kr. Som konsekvens heraf er tilskuddet til øvrige formål reguleret i forhold til uddannelsesaktiviteten på geologiuddannelsen i 2005. Ændringen har betydning for KU og AU, som udbyder uddannelsen. Der henvises til bilag 2.
- Der er foretaget korrektion af tilskuddet til øvrige formål, på grund af genopretning af en mindre fejl vedr. deltidsuddannelse i 2005. Korrektionen blev omtalt i forbindelse med udmeldingen om FFL 07 og er gengivet som bilag 3 til dette brev.

Universitets- og
Bygningsstyrelsen

Side 4/7

Derudover er der ikke foretaget ændringer i taksterne til heltidsuddannelse, deltidsuddannelse, udvekslingsstuderende eller færdiggørelsesbonus i forhold til FFL07.

Taksterne til færdiggørelsesbonus er fra 2007 endelige, og de vil derfor ikke blive ændret som hidtil på grundlag af den faktiske aktivitet.

Taksterne i 2007 til heltidsuddannelse, deltidsuddannelse, udvekslingsstuderende samt færdiggørelsesbonus fremgår af [takstkataloget](#)² på UBSTs hjemmeside www.ubst.dk.

På grundlag af nye aktivitetsoplysninger fra universiteterne mv. har UBST udarbejdet en ny uddannelsesprognose, og som følge heraf, er det forventede taxamertilskud for de enkelte universiteter blevet justeret i forhold til FFL2007.

Specifikation af det nye forventede taxamertilskud til uddannelse i F og BO er i bilag c henført til følgende aktiviteter:

- Heltidsuddannelse
- Deltidsuddannelse
- Udvekslingsstuderende
- Færdiggørelsesbonus

Det endelige tilskud til universiteterne beregnes ved årets afslutning på grundlag af den faktiske aktivitet, jf. tilskuds- og regnskabsbekendtgørelsens § 1, stk. 2.

² <http://www.ubst.dk/page.php?pagegroupid=27&id=6>

Stipendier til studerende uden for EU/EØS

Ministeriet har tidligere udmeldt en fordeling af fripladser med stipendium til universiteterne for årene 2006-2007, jf. ministeriets brev om FL 2006 af 16. december 2005. For årene 2008 og 2009 vil fordelingen af midlerne opført på § 19.25.13.70 ske samtidig med fordelingen af de nye midler tilordningen, som er tilvejebragt ved Aftalen om udmøntning af globaliseringspuljen, jf. tabel 1.

2.3 Tilskud til kapitalformål

Tilskuddet til forskningsoverhead er for en række universiteter blevet ændret som følge af nye midler til forskeruddannelse.

Forskingsoverheadprocenten er uforandret 12,65 pct., og der er i beregningerne taget højde for den forskellige pris- og lønregulering af kapital- og forskningsbevillingerne.

Institutionsspecifikke ændringer:

Tilskuddet til HHÅ er blevet forhøjet med 15,3 mio. kr. årligt som følge af, at universitetets bygninger indlægges i SEA-ordningen.

Tilskuddet til SDU er forhøjet med 0,5 mio. kr. i 2010 som følge af korrektion af overgangsordningen.

Tilskuddet til AU er forhøjet med 2,0 mio. kr. i 2007, 1,5 mio. kr. i 2008, 1,0 mio. kr. i 2009 og med 0,5 mio. kr. i 2010 til indfasning af nybyggeri, der er taget i brug i 2006.

Tilskuddet til KU er forhøjet med 29,9 mio. kr. i 2007, 25,7 mio. kr. i 2008, 21,6 mio. kr. i 2009 og med 17,4 mio. kr. i 2010 til indfasning af nybyggeri, der er taget i brug i 2006.

En specifikation af de samlede kapitalbevillinger fremgår af bilag d. I bilag e fremgår en specifikation af beregningsgrundlaget for forskningsoverhead.

2.4 Tilskud til øvrige formål.

Tilskuddet til øvrige formål er ændret som følge af genopretning af en mindre fejl i forbindelse med taxameterreformen vedr. deltidsuddannelse i 2005. Der henvises til bilag 3.

2.5 Tekstanmærkninger

Der er optaget følgende nye tekstanmærkninger med særlig interesse for universitetssektoren.

- **Tekstanmærkning nr. 10** er en videreførelse af tekstanmærkningen under § 24. Ministeriet for Fødevarer, Landbrug og Fiskeri, som herved optages på § 19. Ministeriet for Videnskab, Teknologi og Udvikling som

følge af, at sektorforskningsinstitutioner sammenlægges med universiteter.

- **Tekstanmærkning nr. 11** er en videreførelse af tekstanmærkningen under § 24. Ministeriet for Fødevarer, Landbrug og Fiskeri, som herved optages på § 19. Ministeriet for Videnskab, Teknologi og Udvikling som følge af, at sektorforskningsinstitutioner sammenlægges med universiteter.
- **Tekstanmærkning nr. 161** indebærer, at universiteternes bevilling kan blive reduceret, såfremt de enkelte universiteter ikke har ansat EUD-elever i henhold til en udmeldt kvote, jf. Finansministeriets cirkulære om kvoter for EUD-elever i staten af 29. juni 2006.
- **Tekstanmærkning nr. 162** indeholder en række konkrete hjemler, som er nødvendige i forbindelse med institutionssammenlægningerne.
- **Tekstanmærkning nr. 163** er opført med henblik på at give de enkelte universiteter en statsforskrivning, således at universiteterne ligestilles med øvrige statsinstitutioner, der er overgået til omkostningsreformen.
- **Tekstanmærkning nr. 164** er en videreførelse af tekstanmærkningen under § 24. Ministeriet for Fødevarer, Landbrug og Fiskeri, som herved optages på § 19. Ministeriet for Videnskab, Teknologi og Udvikling som følge af, at sektorforskningsinstitutioner sammenlægges med universiteter.
- **Tekstanmærkning nr. 165.** Ved vedtagelsen af L 403 28/5 2003 var det forudsat, at DTU stiller tomme lokaler til rådighed for DTU*SCION A/S på markedsvilkår. I det omfang DTU måtte have ledig likviditet giver tekstanmærkningen mulighed for, at DTU kan udlåne penge til aktieselskabet til finansiering af de ombygninger, der måtte være nødvendige.

Universitets- og
Bygningsstyrelsen

Side 6/7

Bilagsoversigt

Til videre orientering om FL 2007 er følgende bilag vedlagt.

Generelle bilag

1. Nye tilskud til forskerskoler
2. Konsekvenser af ændring af takst til geologiuddannelsen
3. Korrektion af modregning under øvrige formål for deltidsuddannelse, jf. taxameterreformen

Institutionsspecifikke bilag

- a. Specifikation af tilskud fra Videnskabsministeriet FL 2007
- b. Specifikation af ÆF 2007 fordelt på formål og art
- c. Specifikation af forventet taxametertilskud FL 2007
- d. Specifikation af tilskud til kapitaludgifter FL 2007
- e. Grundlag for beregning af forskningsoverhead FL 2007

Derudover kan spørgsmål vedrørende:

- **Taxametertilskud til heltidsuddannelse** rettes til: Nursen Deveci, tlf. 7226 5625, NDE@UBST.DK
- **Taxametertilskud til deltidsuddannelse** rettes til Leif Østergaard, tlf. 7226 5617, LOJ@UBST.DK.
- **Tilskud til kapitaludgifter (forskningsoverhead)** rettes til Leif Østergaard, tlf. 7226 5617, LOJ@UBST.DK og for så vidt angår tilskud til **indfasning af nybyggeri** til Anders Bjørneboe, tlf. 7226 5607, ABR@UBST.DK
- **Øvrige bevillinger** til Susanne Ladefoged Pedersen, tlf. 7226 5614, SLP@UBST.DK.

Universitets- og
Bygningsstyrelsen

Med venlig hilsen

Side 7/7

Rudolf Straarup
Kommitteret

Med venlig hilsen

Susanne Ladefoged Pedersen
Chefkonsulent

Ordforklaring

BILAG

14

Forslag til
BUDGET

07

Aalborg Universitet – forkortelser

AAU	Aalborg Universitet.
HUM	Det Humanistiske Fakultet.
SAMF	Det Samfundsvidenskabelige Fakultet.
INS	Det Ingeniør-, Natur- og Sundhedsvidenskabelige Fakultet.
AUB	Universitetsbiblioteket.
ADM	Ledelse, administration og fælles servicefunktioner.

Budgettekniske forkortelser

Aktstykke	Et aktstykke indeholder en forespørgsel til Folketingets Finansudvalg om lovhjemmel til gennemførelse af disponeringer udenom Finansloven – eksempelvis merbevilling.
BO-år	Budgetoverslagsår (de 3 år der følger efter budgetåret).
FFL	Forslag til finanslov. Fremlægges af regeringen ultimo august.
FL	Finanslov.
IB	Intern bevillingsfordeling. Tidligere anvendt som forkortelse for budgettet.
Overhead	Andel af ekstern bevilling, der skal dække universitetets indirekte omkostninger på fællesområdeniveau.
P/L	Pris og lønniveau. Bevillinger udarbejdes i finanslovsårets pris- og lønniveau. Af sammenlignelighedsgrunde opregnes bevillinger fra tidligere år til finanslovsårets pris- og lønniveau. Fra 2006 til 2007 er der regnet med en stigning i pris- og lønniveauet på 2,5 % (for bygningsområdet dog 1,7 %).
R	Regnskabsår.
TB	Tillægsbevillingslov (vedtaget).
ÆF	Ændringsforslag til finansloven.

UnderKonti

UK 10	Ordinær virksomhed.
UK 90	Indtægtsdækket virksomhed. Aktivitet under ekstern virksomhed.
UK 95	Tilskudsfinansieret forskningsvirksomhed. Aktivitet under ekstern virksomhed.
UK 97	Andre tilskudsgivende aktiviteter. Aktivitet under ekstern virksomhed.

Andre forkortelser

AES	Arbejdsmarkedets Erhvervssygdomssikring.
CTS-anlæg	Energispare-system.
ScanPas	Aalborg Universitets Personaleadministrative system.
SEA	Statens EjendomsAdministration.
SLS	Statens Lønssystemer.
STADS	Studie ADministrative System.
STÅ	Studerterårsværk. Der udløses et studenterårsværk hver gang en studerende består eksaminer svarende til et års normerede studietid.
TAP	Teknisk Administrativt Personale.
TEK-NAT	Tidligere betegnelse for INS-fakulteter
VIP	Videnskabeligt Personale.
VTU	Ministeriet for Videnskab, Teknologi og Udvikling.
UBST	Styrelse i VTU (bygninger)
UVM	Undervisningsministeriet.
Årsværk	Betegnelsen anvendes om personaleforbrug svarende til en fuldtidsstilling.
ØSS	Universitetets Økonomi Styrings System.