



AALBORG UNIVERSITET

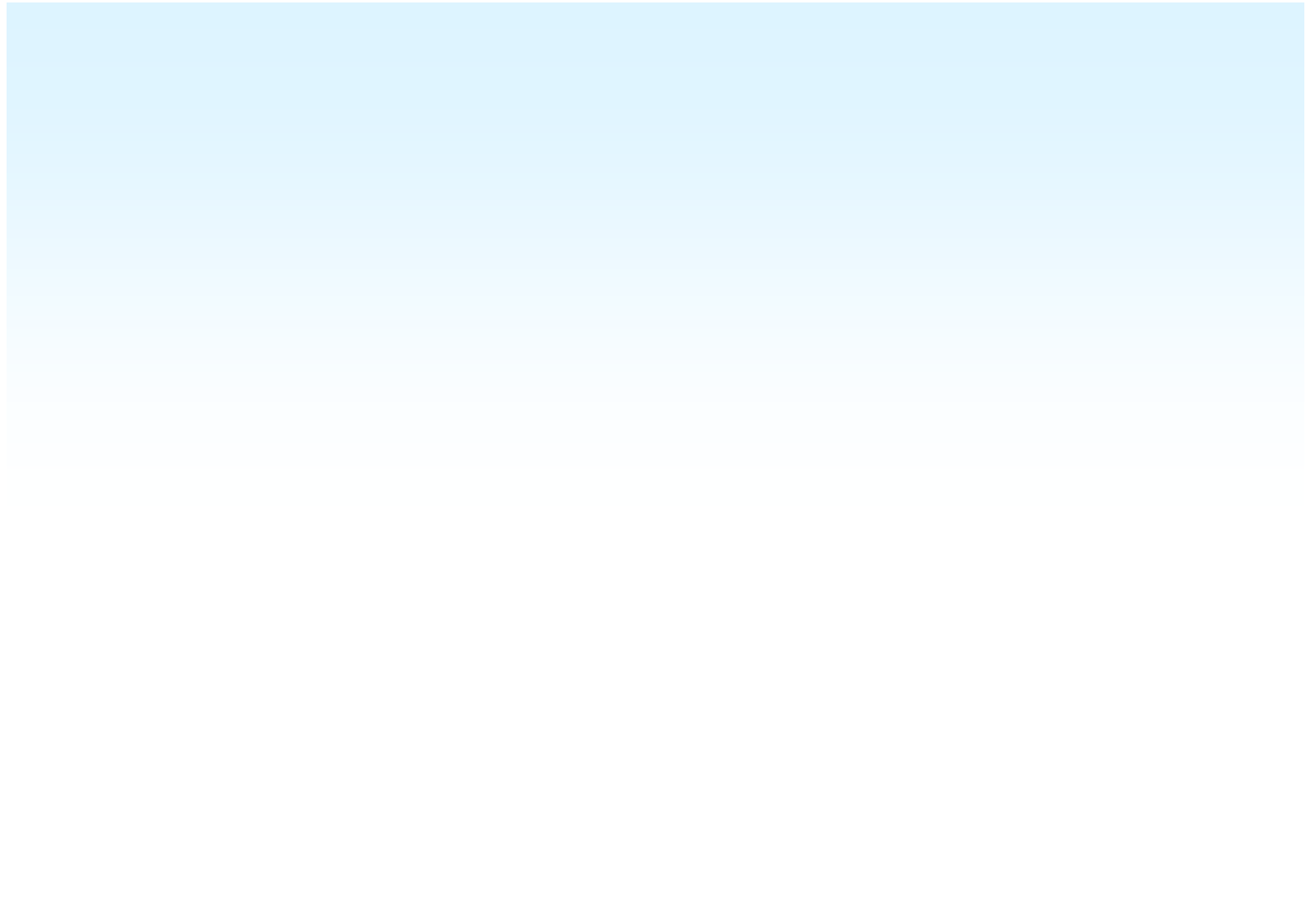
AALBORG UNIVERSITET

Bestyrelsesmøde: 6-05

Pkt.: 4

Bilag: C

Bilag til Budget 2006





Bilag til Budget 2006

BILAGSOVERSIGT

- Bilag 1: Specifikation af indtægtsrammen**
- Bilag 2: Oversigt over IB 2006 fordelt på budgetteringsformål og hovedområder**
- Bilag 3: Budgetskemaer for hovedområder**
- Bilag 4: STÅ-prognose**
- Bilag 5: Deltidsuddannelse**
- Bilag 6: Prognose for indtægter ved ekstern virksomhed**
- Bilag 7: Fordeling af bevilling til basisforskning**
- Bilag 8: Fordeling af ph.d.-midler**
- Bilag 9: Normerede stillinger i særlige lønrammer**
- Bilag 10: Overhead for ekstern virksomhed**
- Bilag 11: Bevillings- og disponeringsregler**
- Bilag 12: Ordforklaring**



SPECIFIKATION AF INDTÆGTSRAMMEN

SPECIFIKATION AF INDTÆGTSRAMMEN

Aalborg Universitets samlede indtægter er sammensat af bevillinger, aktivitetsafhængige indtægter og eksterne indtægter.

Universitetets ordinære indtægtsramme for 2006 udgør 1.072,6 mio. kr. mens indtægtsramme inkl. ekstern virksomhed er berammet til 1.340,4 mio. kr. I tabellen nedenfor er budgetårene 2007-2009 også medtaget.

Tabel 1 - Aalborg Universitets indtægtsramme

| <i>Mio. kr. i 2006 priser</i> | 2005 | Ændring | 2006 | 2007 | 2008 | 2009 |
|--|----------------|----------------|----------------|----------------|----------------|----------------|
| Bevillinger | | | | | | |
| Forskning | 351,2 | -9,5 | 341,7 | 342,2 | 341,0 | 334,3 |
| Øvrige formål | 69,6 | -0,5 | 69,1 | 69,7 | 68,1 | 67,0 |
| Grundbevilling | 1,1 | 0,0 | 1,1 | 1,1 | 1,1 | 1,0 |
| Bevillinger i alt | 421,9 | -10,0 | 411,9 | 413,0 | 410,2 | 402,3 |
| Aktivitetsafhængige indtægter | | | | | | |
| Heltidsuddannelse - taxameter | 405,8 | -1,5 | 404,3 | 379,2 | 367,0 | 357,7 |
| Deltidsuddannelse - taxameter | 14,5 | -3,7 | 10,8 | 14,1 | 13,7 | 13,5 |
| Deltidsuddannelse - deltagerbetaling | 19,4 | 0,2 | 19,6 | 19,4 | 19,4 | 19,4 |
| Mobilitetstilskud | 3,8 | -0,1 | 3,7 | 3,6 | 3,5 | 3,5 |
| Færdiggørelsesbonus | 22,4 | 7,0 | 29,4 | 36,2 | 36,2 | 35,5 |
| Kapitalformål | 191,7 | 1,3 | 193,0 | 189,5 | 190,6 | 189,8 |
| Aktivitetsafhængige indtægter i alt | 657,6 | 3,2 | 660,8 | 642,0 | 630,4 | 619,4 |
| Ordinære indtægter | 1.079,5 | -6,8 | 1.072,6 | 1.055,0 | 1.040,6 | 1.021,7 |
| Eksterne indtægter | | | | | | |
| Indtægtsdækket virksomhed | 9,1 | 1,4 | 10,5 | 11,1 | 11,6 | 11,9 |
| Tilskudsfinansieret forskning | 229,4 | 11,5 | 240,9 | 256,9 | 267,9 | 278,4 |
| Andre tilskudsfin. aktiviteter | 10,2 | 1,5 | 11,7 | 12,3 | 12,6 | 12,9 |
| Eksterne indtægter | 248,7 | 14,4 | 263,1 | 280,3 | 292,1 | 303,2 |
| Finansielle poster | | 4,7 | 4,7 | | | |
| Indtægter i alt | 1.328,2 | 12,3 | 1.340,4 | 1.335,3 | 1.332,7 | 1.324,9 |

I de følgende afsnit specificeres indtægterne for de enkelte formål.

Specifikation af indtægtsrammen, Ordinære indtægter

De ordinære indtægter omfatter de tilskud der er opført på universitetets konto på finansloven.

Heltidsuddannelse, deltidsuddannelse, mobilitetstilskud og færdiggørelsesbonus

Universiteternes uddannelser er taxameterstyrede, dvs. at uddannelsestilskuddene afhænger af aktivitetsomfanget og en uddannelsesspecifik takst.

Af tabel 2 fremgår de i finanslovsforslaget fastsatte takster for heltidsuddannelserne for 2006:

Tabel 2 - Uddannelsesstakster for heltidsuddannelserne

| | Undervisnings- taxameter | Fællesområde taxameter | I alt 2006 |
|------------------------|-----------------------------|---------------------------|---------------|
| HUM | | | |
| Dansk | 24.200 | 5.700 | 29.900 |
| Sprog/Psykologi | 27.200 | 6.300 | 33.500 |
| Erhvervsprog | 29.200 | 6.300 | 35.500 |
| Musik/Informatik/Komm. | 41.700 | 9.500 | 51.200 |
| IT-Vest | 53.700 | 9.500 | 63.200 |
| SAMF | | | |
| Økonomi/Historie mv. | 24.200 | 5.700 | 29.900 |
| Socialrådgiver | 34.000 | 7.800 | 41.800 |
| TEK-NAT | | | |
| Matematik | 41.700 | 7.800 | 49.500 |
| Geografi | 53.700 | 7.800 | 61.500 |
| Øvrig naturvidenskab | 53.700 | 9.500 | 63.200 |
| Teknik | 62.000 | 11.000 | 73.000 |
| Adgangskursus | 47.200 | 7.800 | 55.000 |

Uddannelsesstaksten er opdelt i et undervisningstaxameter, der skal dække de faglige udgifter, og et fællesområdetaxameter, der skal dække universitetets fællesudgifter, herunder administration, bygningsdrift mv.

Aktivitetssomfanget opgøres i antal studenterårsværk (STÅ), der er defineret som den eksamensaktivitet, en studerende skal gennemføre i løbet af et års normeret studietid. Tilskuddet på finansloven er foreløbigt, idet taxametertilskuddet reguleres i overensstemmelse med den faktiske produktion af STÅ. STÅ-produktionen opgøres årligt den 1. oktober. For 2006 vil taxametertilskuddet blive opgjort på grundlag af STÅ-tællingen den 1. oktober 2006, dvs. at det endelige taxametertilskud først kendes ved udgangen af finansåret.

I finanslovsforslaget er anvendt et prognosegrundlag, der er baseret på STÅ-tællingen den 1. oktober 2004. Ved beregningen af uddannelsestilskuddene i universitetets budget for 2006 er prognosegrundlaget ajourført på baggrund af STÅ-tællingen pr. 1. oktober 2005.

Reduktionen i tilskuddet til heltidsuddannelserne på 1,5 mio. kr. dækker over en prognosebetinget aktivitetsnedgang.

De indbudgetterede takstreduktioner i perioden 2006 - 09 fremgår af tabel 3.

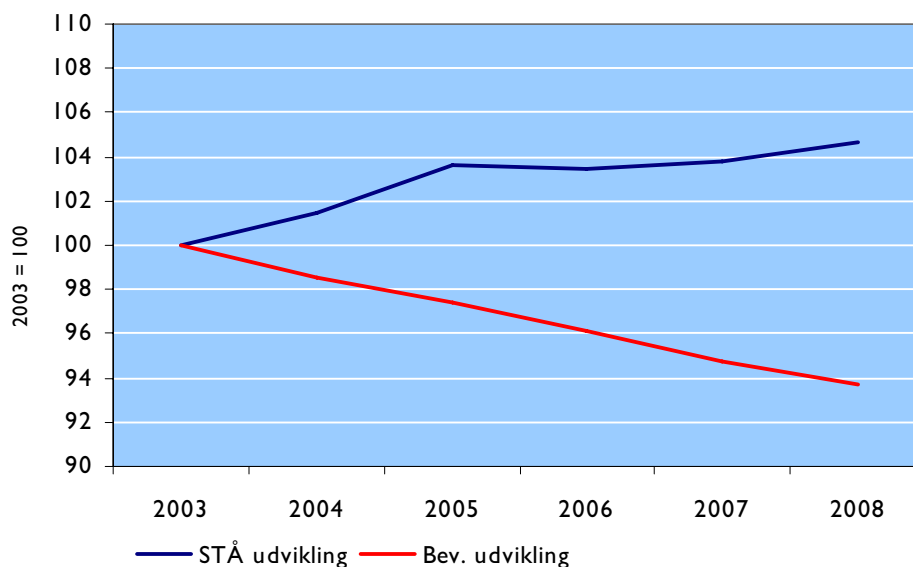
Tabel 3 – Reduktioner i uddannelsesstakster 2006 - 2009

| | 2006 | 2007 | 2008 | 2009 |
|--|------|------|------|------|
| Reduktion i alt | 2,0 | 4,0 | 5,9 | 7,8 |
| - heraf overført til færdiggørelsesbonus | 2,0 | 4,0 | 4,0 | 4,0 |
| - heraf overført til omstillingsreserve | | | 2,0 | 4,0 |

Halvdelen af universitetets indtægter er aktivitetsafhængige, hvilket ikke mindst gælder uddannelsesområdet. De interne forudsætninger er især afhængige af hvor mange STÅ fakulteterne producerer mens eksterne forhold bl.a. påvirker prisen på, hvor meget studenterårsværkene udløser af indtægter i form af uddannelsesstaxametre.

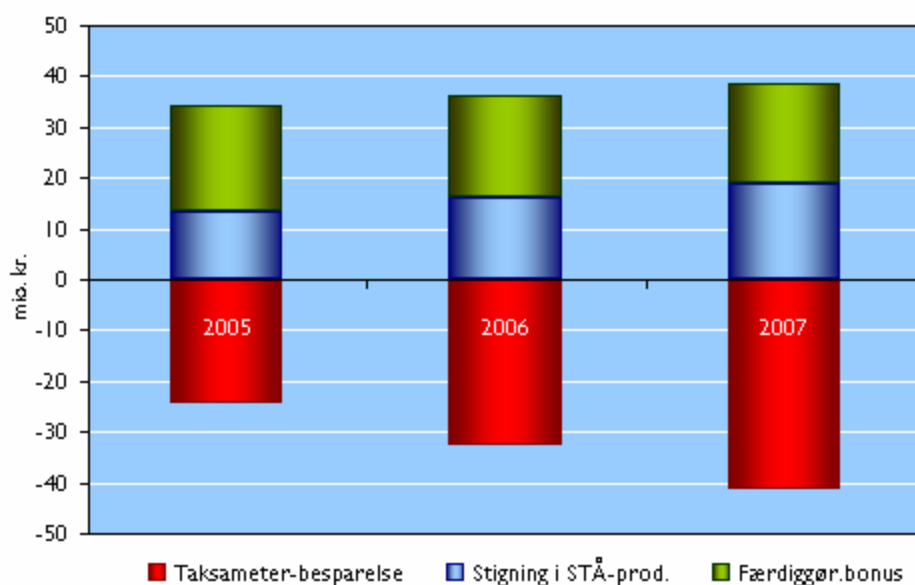
Figur 1 viser den forventede STÅ-produktion og udviklingen i indtægterne med takstreduktionerne indregnet.

Figur 1 – Forventede udvikling i STÅ-produktion og indtægter for heltidsuddannelser



I henhold til aftalen om universitetsreformen bliver reduktionerne dog ført tilbage til institutionerne i form af færdiggørelsesbonus (bachelor-taxameter). Der er i 2006 budgetteret med en vækst i bachelor-taxameteret (vejledende takster) på knap 50%. For HUM og SAMF ændres bachelor-taxameteret fra 10.000 kr. i 2005 til 14.200 kr. i 2006, mens taxameteret for TEK-NAT ændres fra 20.600 kr. til 29.200 kr.

Figur 2 – Udviklingen i uddannelsestaxametrene



De samlede taxameterbesparelser skal derfor forholdes til den forventede stigning i STÅ-produktionen jf. universitetets STÅ-prognose og indtægter fra færdiggørelsesbonus som vist i Figur 2.

For 2006 viser udviklingen, at stigningen i STÅ-produktionen og indtægterne fra færdiggørelsesbonus overstiger taxameterbesparelserne, mens udviklingen for 2007 indebærer et nettofald.

Ændringen vedrørende deltidsuddannelse skyldes selektive takstnedsættelser, især for at skabe proportionalitet mellem deltagerbetalingen på korte-, mellem-, og lange videregående uddannelser. Dog er masteruddannelser friholdt.

Deltidsuddannelserne finansieres dels af taxametertilskud, der er fastsat på finansloven, dels af deltagerbetaling, der fastsættes af universitetet. På deltidsuddannelserne opgøres aktivitetsomfanget i antal årselever, der svarer til antal betalende studerende.

Forskning

Tilskuddet til forskning udgør 341,7 mio. kr. og indeholder ud over universitetets frie midler til forskningsaktiviteter (basisforskning) også tilskud til forskerskoler og forskeruddannelse.

Forskningsbevillingen er faldet med 9,5 mio. kr. i forhold til 2005, hvilket skyldes følgende bevægelser:

Tabel 4 – Ændring i forskningsbevilling

| <i>Mio. kr. i 2006 priser</i> | |
|---|--------------|
| FL 2005 | 351,2 |
| Forskeruddannelse (tillæg til Udviklingskontrakt for 2005) | 2,1 |
| Nye forskerskoler * | 0,3 |
| Bortfald af bevilling til eksisterende forskerskoler | -1,3 |
| Reduktion af forskningsbevillingen jf. FL 2005 | -10,6 |
| Ændringer i alt | -9,5 |
| FFL 2006 | 341,7 |

Bevillingen til de enkelte formål, der er indeholdt i forskningsbevillingen for 2006 fremgår af Tabel 5.

Tabel 5 – Tilskuddet til forskning jf. FFL 2006

| <i>Mio. kr. i 2006-priser</i> | |
|-------------------------------------|--------------|
| Forskeruddannelse, ph.d.-stipendier | 29,5 |
| Forskeruddannelse, ph.d.-taxameter | 17,0 |
| Forskeruddannelse fra FL 2005 | 6,1 |
| Kandidatstipendiater | 1,9 |
| Forskerskoler | 5,4 |
| Kaj Munk Forskningscenter | 0,9 |
| Basisforskning | 280,9 |
| I alt | 341,7 |

Forskeruddannelse fra FL 2005 vedrører afsatte midler til forøgelse af optaget af ph.d.-studerende, og indgår som en del af universitetets udviklingskontrakt for 2005. Midlerne skal anvendes inden for det teknisk-, natur- og sundhedsvidenskabelige område.

Kapitalformål

Tilskuddet til kapitalformål udgør 193,0 mio. kr. og er nærmere specificeret i Tabel 6.

I forhold til 2005 er der tale om en ændring på -1,8 mio. kr. i tilskuddet til kapitalformål, hvilket skyldes både en aktivitetsbetinget nedgang i huslejebevillingen, samt at der er taget højde for at finanslovbevilling til Musikkens hus rent teknisk flyttes fra 2006 til 2008 og 2009.

Tabel 6 – Tilskuddet til kapitalformål

| <i>Mio. kr. i 2006-priser</i> | |
|-------------------------------|--------------|
| Bygningstaxameter | 100,0 |
| Forskningsoverhead | 66,0 |
| Grundtilskud | 12,5 |
| Overgangsordning | -0,8 |
| Indfasning af nybyggeri | 2,7 |
| Vedligehold | 12,6 |
| I alt | 193,0 |

Tilskuddet til husleje ydes i henhold til den statslige huslejeordning (SEA-ordningen). SEA-ordningen indførtes i 2001 med henblik på at skabe bedre sammenhæng mellem lokaleforbrug og aktivitetsomfang. Ordningen indebærer, at institutionerne

skal betale husleje for brug af lokaler i de statslige bygninger, der hidtil havde været stillet gratis til rådighed, men får til gengæld et tilskud til dækning af huslejudgifter.

For at tilskynde institutionerne til at økonomisere med pladsen afhænger huslejetilskuddet ikke af det faktiske lokaleforbrug, men beregnes på grundlag af en model, hvori indgår følgende 3 komponenter:

- Bygningstaxametre, der udløses af uddannelsesaktiviteterne. I 2006 er taksten for heltidsuddannelser på TEK-NAT fastsat til 20.700 kr. pr. STÅ, mens taksten på HUM og SAMF er 5.100 kr. pr. STÅ. For deltidsuddannelser er taksten på TEK-NAT 6.900 kr. pr. årselev, mens taksten på HUM og SAMF er 1.500 kr. pr. årselev.
- Forskningsoverhead, der beregnes som 12,65 % af forskningsbevillingerne incl. tilskudsfinansieret forskning.
- En grundbevilling til dækning af husleje på ikke-aktivitetsfølsomme områder, fx biblioteker.

SEA-ordningen indføres med en 10-årig overgangsordning med henblik på at give institutionerne mulighed for at tilpasse lokaleforbruget til de bevillingsmæssige muligheder.

Øvrige formål

Bevillingen til øvrige formål på 69,1 mio. kr. er sammensat således:

Tabel 7 – Øvrige formål

| <i>Mio. kr. i 2006-priser</i> | |
|---|-------------|
| Aalborg Universitetsbibliotek | 48,0 |
| Huslejeområdet, ejendomsskatter | 8,3 |
| Fiskeriteknologi (Tek-Nat) | 0,5 |
| AAU fællesaktiviteter, licensaftale, Oracle | 2,6 |
| AAU fællesaktiviteter, VUE Center | 4,3 |
| Residualbevilling | 5,4 |
| I alt | 69,1 |

I forhold til 2005 er der tale om en ændring på 0,5 mio. kr.

Specifikation af indtægtsrammen, Eksterne indtægter

De eksterne indtægter vedrører tilskud, som ikke direkte opføres på universitetets konto på finansloven, men som universitetet får tildelt i konkurrence med andre forskningsinstitutioner.

Det drejer sig hovedsageligt om tilskudsfinansieret forskning, der omfatter statslige fonds- og programmidler, EU-midler, tilskud fra private fonde, samarbejdsaftaler med private virksomheder mv.

Budgettet for disse aktiviteter er baseret på en prognose med udgangspunkt i regnskabsresultatet for 2004 samt regnskabsoplysninger for de første 3 kvartaler af 2005.

Resultatet af prognosen fremgår af bilag 6.



Bilag 2

OVERSIGT OVER IB 2006 FORDELT PÅ BUDGETTERINGS-FORMÅL OG HOVEDOMRÅDER

| | HUM | SAMF | TEK-NAT | Fak. i alt | AUB | Fællesområde* | 2006 i alt |
|--|----------------|----------------|----------------|----------------|---------------|----------------|------------------|
| Heltidsuddannelse | 51.358 | 54.663 | 226.424 | 332.445 | | 64.996 | 397.441 |
| Heltidsuddannelse, faglig udvikling | 224 | 2.352 | 4.256 | 6.832 | | | 6.832 |
| Færdiggørelsesbonus | 4.148 | 5.656 | 15.157 | 24.961 | | 4.405 | 29.366 |
| Deltidsuddannelse, deltagerbet. | 4.526 | 10.123 | 4.928 | 19.577 | | | 19.577 |
| Deltidsuddannelse, taxameter | 2.822 | 3.610 | 2.720 | 9.152 | | 1.633 | 10.784 |
| Mobilitetstilskud | | | | 0 | | 3.700 | 3.700 |
| Forskeruddannelse | 6.135 | 7.070 | 30.495 | 43.700 | | 2.833 | 46.533 |
| Kandidatstipendier/nye midler | | 1.879 | 5.185 | 7.064 | | 915 | 7.979 |
| Basisforskning | 35.784 | 40.073 | 162.887 | 238.744 | | 42.131 | 280.875 |
| Kaj Munk Forskningscenter | 776 | | | 776 | | 137 | 913 |
| Forskerskoler | 454 | 262 | 3.808 | 4.524 | | 905 | 5.429 |
| Øvrige formål | | | 500 | 500 | 48.000 | 20.600 | 69.100 |
| Kapitalformål | | | | 0 | | 193.000 | 193.000 |
| Grundbevilling | | | | 0 | | 1.100 | 1.100 |
| Ordinære indtægter i alt | 106.226 | 125.689 | 456.360 | 688.275 | 48.000 | 336.355 | 1.072.630 |
| Tilskudsfinansieret forskning (uk 95) | 11.138 | 16.798 | 180.857 | 208.793 | | 32.071 | 240.865 |
| Andre tilskudsfin. aktiviteter (uk 97) | 355 | 368 | 9.432 | 10.154 | | 1.560 | 11.714 |
| Indtægtsdækket virksomhed (uk 90) | 1.090 | 1.381 | 6.657 | 9.128 | | 1.402 | 10.530 |
| Eksterne midler i alt | 12.583 | 18.546 | 196.946 | 228.075 | 0 | 35.033 | 263.108 |
| Total | 118.809 | 144.235 | 653.306 | 916.351 | 48.000 | 371.388 | 1.335.738 |
| Interne bidrag | -5.327 | -6.466 | -29.287 | -41.080 | -1.162 | 42.242 | 0 |
| Indtægter i alt | 113.482 | 137.769 | 624.019 | 875.271 | 46.838 | 413.630 | 1.335.738 |
| Finansielle poster | | | | 0 | | 4.700 | 4.700 |
| Foreløbig ramme 2006 | 113.482 | 137.769 | 624.019 | 875.271 | 46.838 | 418.330 | 1.340.438 |

* Bygninger og fællesformål



BUDGETSKEMAER FOR HOVEDOMRÅDER

Det Humanistiske Fakultet

| <i>t. kr. i år 2006-priser</i> | R 2004 | TB 2005 | IB 2006 |
|-------------------------------------|----------------|----------------|----------------|
| Uddannelse | 65.369 | 64.247 | 63.077 |
| Heltidsuddannelse | 56.208 | 54.065 | 51.358 |
| Heltidsuddannelse, faglig udvikling | | | 224 |
| Færdiggørelsesbonus | 1.966 | 2.769 | 4.148 |
| Deltidsuddannelse, taxameter | 3.294 | 3.248 | 2.822 |
| Deltidsuddannelse, deltagerbetaling | 3.901 | 4.165 | 4.526 |
| Forskning | 46.943 | 51.644 | 48.152 |
| Basisforskning | 37.255 | 37.972 | 35.784 |
| Kaj Munk Forskningscenter | | 2.502 | 776 |
| Forskerskoler | 161 | 403 | 454 |
| Tilskudsfinansieret forskning | 9.528 | 10.767 | 11.138 |
| Forskeruddannelse | 6.000 | 5.950 | 6.135 |
| Øvrige formål | 2.279 | 0 | 0 |
| Flerårsaftale | 2.279 | | |
| Omstillingspulje | | | |
| Andre eksterne aktiviteter | 1.407 | 1.396 | 1.445 |
| Indtægtsdækket virksomhed | 1.026 | 1.054 | 1.090 |
| Andre tilskudsfin. aktiviteter | 381 | 343 | 355 |
| Bidrag fællesaktiviteter | 7.775 | -5.374 | -5.327 |
| HUM i alt | 129.773 | 117.863 | 113.482 |

Det Samfundsvidenskabelige Fakultet

| <i>t. kr. i år 2006-priser</i> | R 2004 | TB 2005 | IB 2006 |
|-------------------------------------|----------------|----------------|----------------|
| Uddannelse | 72.696 | 74.061 | 76.405 |
| Heltidsuddannelse | 58.052 | 56.215 | 54.663 |
| Heltidsuddannelse, faglig udvikling | | | 2.352 |
| Færdiggørelsesbonus | 1.944 | 3.442 | 5.656 |
| Deltidsuddannelse, taxameter | 4.365 | 4.129 | 3.610 |
| Deltidsuddannelse, deltagerbetaling | 8.335 | 10.275 | 10.123 |
| Forskning | 64.143 | 61.803 | 57.134 |
| Basisforskning | 45.378 | 45.304 | 40.073 |
| Forskerskoler | 493 | 262 | 262 |
| Tilskudsfinansieret forskning | 18.273 | 16.238 | 16.798 |
| Forskeruddannelse | 7.666 | 7.602 | 7.070 |
| Kandidatstipendiater | 1.851 | 1.879 | 1.879 |
| Øvrige formål | 2.774 | 0 | 0 |
| Flerårsaftale | 2.774 | | |
| Omstillingspulje | | | |
| Andre eksterne aktiviteter | 1.592 | 1.690 | 1.748 |
| Indtægtsdækket virksomhed | 1.299 | 1.335 | 1.381 |
| Andre tilskudsfin. aktiviteter | 294 | 355 | 368 |
| Bidrag fællesaktiviteter | -9.162 | -6.926 | -6.466 |
| SAMF i alt | 139.709 | 138.230 | 137.769 |

Det Teknisk-Naturvidenskabelige Fakultet

| <i>t. kr. i år 2006-priser</i> | R 2004 | TB 2005 | IB 2006 |
|-------------------------------------|----------------|----------------|----------------|
| Uddannelse | 255.053 | 251.353 | 253.485 |
| Heltidsuddannelse | 239.157 | 231.832 | 226.424 |
| Heltidsuddannelse, faglig udvikling | | | 4.256 |
| Færdiggørelsesbonus | 7.634 | 11.215 | 15.157 |
| Deltidsuddannelse, taxameter | 3.492 | 3.288 | 2.720 |
| Deltidsuddannelse, deltagerbetaling | 4.770 | 5.019 | 4.928 |
| Forskning | 337.815 | 348.852 | 347.552 |
| Basisforskning | 160.444 | 168.471 | 162.887 |
| Forskerskoler | 7.204 | 5.553 | 3.808 |
| Tilskudsfinansieret forskning | 170.167 | 174.829 | 180.857 |
| Forskeruddannelse | 30.477 | 30.144 | 30.495 |
| Nye midler | | | 5.185 |
| Øvrige formål | 5.373 | 508 | 500 |
| Flerårsaftale | 4.855 | | |
| Omstillingspulje | | | |
| Øvrige | 519 | 508 | 500 |
| Andre eksterne aktiviteter | 15.138 | 15.553 | 16.089 |
| Indtægtsdækket virksomhed | 6.263 | 6.435 | 6.657 |
| Andre tilskudsfin. aktiviteter | 8.874 | 9.118 | 9.432 |
| Bidrag fællesaktiviteter | -32.098 | -29.102 | -29.287 |
| TEK-NAT i alt | 611.757 | 617.308 | 624.019 |

AUB

| <i>t. kr. i år 2006-priser</i> | R 2004 | TB 2005 | IB 2006 |
|-------------------------------------|---------------|----------------|----------------|
| Biblioteksbudgetmodel | 47.199 | 48.010 | 48.000 |
| Bidrag til fællesaktiviteter | -3.304 | -1.227 | -1.162 |
| AUB i alt | 43.895 | 46.782 | 46.838 |

Bygninger

| <i>t. kr. i 2006-priser</i> | IB 2005 | IB 2006 |
|-----------------------------------|----------------|----------------|
| Bygningsdrift og service | 69.419 | 73.404 |
| Bygningsdrift og service | 46.074 | 48.059 |
| Forsyning | 23.345 | 25.345 |
| Husleje og ejendomsskatter | 183.005 | 193.460 |
| Husleje | 174.682 | 185.160 |
| Ejendomsskatter | 8.323 | 8.300 |
| Vedligehold | 20.037 | 22.200 |
| Vedligehold | 12.789 | 12.600 |
| Bygningsforandringer m.v. | 7.248 | 9.600 |
| Bygninger i alt | 272.461 | 289.064 |

Fællesformål

| <i>t. kr. i 2006-priser</i> | IB 2005 | IB 2006 |
|-----------------------------|----------------|----------------|
| Ledelse | 12.034 | 13.405 |
| Administration | 92.650 | 97.446 |
| Servicefunktioner | 7.253 | 7.627 |
| Repro | 1.218 | 1.200 |
| Kantine | 2.055 | 2.383 |
| Studenterorganisationer | 1.178 | 1.178 |
| Studenterhus | 2.802 | 2.866 |
| Fællesaktiviteter | 23.135 | 27.220 |
| Nye initiativer | 5.075 | 9.340 |
| Fælles drift | 18.060 | 17.880 |
| Fællesformål i alt | 135.072 | 145.698 |



STÅ-PROGNOSE

Oversigt over økonomiske konsekvenser af STÅ-prognosen 05/06

Grundlag: Slutteålingen 04/05 oktober. Satsler FFL 2006 TB2005 omregnet, 06 niv

| | STÅ prognoser | | | Undervisningsbevilling | | | Fællesområde bevilling | | | |
|---------------------|---------------|--------------|--------------|------------------------|--------------|----------------|------------------------|----------------|----------------|----------------|
| | TB 2005 | FL 2006 | BO1 2007 | BO2 2008 | BO3 2009 | TB 2005 | FL 2006 | BO1 2007 | BO2 2008 | BO3 2009 |
| HUM | | | | | | | | | | |
| Dansk mm | 175 | 174 | 171 | 171 | 171 | 4.325 | 4.206 | 4.056 | 3.969 | 3.898 |
| IT Vest | 43 | 42 | 42 | 42 | 42 | 2.338 | 2.270 | 2.189 | 2.142 | 2.104 |
| Erhvsprog | 182 | 180 | 175 | 177 | 177 | 5.402 | 5.256 | 5.008 | 4.960 | 4.872 |
| Musik, Informatik | 469 | 464 | 457 | 456 | 458 | 19.932 | 19.365 | 18.678 | 18.274 | 17.949 |
| Psykologi | 399 | 396 | 389 | 389 | 390 | 11.106 | 10.763 | 10.381 | 10.157 | 9.976 |
| Sprog | 393 | 390 | 384 | 383 | 384 | 10.962 | 10.604 | 10.228 | 10.007 | 9.829 |
| HUM i alt | 1.661 | 1.646 | 1.618 | 1.618 | 1.623 | 54.065 | 52.464 | 50.540 | 49.508 | 48.627 |
| SAMF | | | | | | | | | | |
| Historie | 118 | 120 | 117 | 117 | 117 | 2.914 | 2.903 | 2.780 | 2.715 | 2.662 |
| Samfundsvidenskab | 1.979 | 2.009 | 1.963 | 1.957 | 1.960 | 48.817 | 48.614 | 46.557 | 45.464 | 44.577 |
| Socialrådgivere gl | 1 | 0 | 0 | 0 | 0 | 0 | 0 | 0 | 0 | 0 |
| Socialrådgivere ny | 116 | 120 | 117 | 116 | 117 | 4.095 | 4.064 | 3.892 | 3.801 | 3.727 |
| Soc. Rådg. Praktik | 36 | 37 | 36 | 36 | 36 | 389 | 389 | 372 | 364 | 357 |
| SAMF i alt | 2.251 | 2.285 | 2.233 | 2.226 | 2.229 | 56.215 | 55.970 | 53.602 | 52.344 | 51.322 |
| TEK-NAT | | | | | | | | | | |
| Datalogi/LP | 515 | 526 | 537 | 544 | 553 | 28.255 | 28.234 | 28.236 | 28.029 | 27.930 |
| Ingeniør Praktik | 28 | 29 | 29 | 30 | 30 | 302 | 303 | 303 | 301 | 300 |
| Ingeniører | 3.023 | 3.084 | 3.147 | 3.189 | 3.245 | 191.211 | 191.185 | 191.194 | 189.794 | 189.124 |
| Matematik | 28 | 29 | 30 | 30 | 30 | 1.208 | 1.208 | 1.208 | 1.199 | 1.195 |
| Afgangskursus | 225 | 210 | 200 | 190 | 180 | 10.856 | 9.912 | 9.251 | 8.609 | 7.986 |
| TEK-NAT IALT | 3.820 | 3.877 | 3.942 | 3.982 | 4.039 | 231.832 | 230.843 | 230.192 | 227.933 | 226.535 |
| AAU IALT | 7.732 | 7.808 | 7.793 | 7.826 | 7.891 | 342.111 | 339.276 | 334.334 | 329.785 | 326.484 |
| | | | | | | 66.880 | 64.996 | 64.417 | 63.318 | 62.389 |
| | | | | | | 13.197 | 12.870 | 12.805 | 12.258 | 11.965 |
| | | | | | | 41.284 | 40.130 | 39.963 | 39.841 | 39.440 |



DELTIDSUDDANNELSE

Deltidsuddannelse

| Beløb i 1.000 kr. | Arselever | Delt. betal. | Taxam. FFL Brutto | Taxam. fælles | Taxam. fakultet | Fakultet i alt |
|------------------------|------------|---------------|----------------------|------------------|--------------------|-------------------|
| HUM | 173 | 4.526 | 3.293 | 471 | 2.822 | 7.348 |
| Ordinære | 91 | 1.283 | 1.152 | 145 | 1.007 | 2.290 |
| Master i læreprocesser | 45 | 1.890 | 828 | 126 | 702 | 2.592 |
| IKT og Læring | 38 | 1.353 | 1.313 | 200 | 1.113 | 2.466 |
| SAMIF | 325 | 10.123 | 4.283 | 673 | 3.610 | 13.733 |
| HD | 196 | 3.758 | 1.923 | 314 | 1.609 | 5.368 |
| Øvrig | 128 | 6.365 | 2.360 | 359 | 2.001 | 8.365 |
| TEK-NAT | 102 | 4.928 | 3.208 | 489 | 2.720 | 7.648 |
| Ordinær | 82 | 2.071 | 2.839 | 432 | 2.407 | 4.478 |
| MMT | 20 | 2.857 | 369 | 56 | 313 | 3.170 |
| AAU i alt | 600 | 19.577 | 10.784 | 1.633 | 9.152 | 28.729 |



Bilag 6

PROGNOSE FOR INDTÆGTER VED EKSTERN VIRKSOMHED

Underkonto 90 - Indtægtsdækket virksomhed

| <i>t. kr. i år 2005-priser</i> | 2004 | 2005 | 2006 | 2007 | 2008 | 2009 |
|--------------------------------|--------------|--------------|--------------|--------------|---------------|---------------|
| HUM | 1.026 | 1.054 | 1.090 | 1.164 | 1.215 | 1.267 |
| SAMF | 1.299 | 1.335 | 1.381 | 1.474 | 1.540 | 1.606 |
| TEK-NAT | 6.263 | 6.435 | 6.657 | 7.107 | 7.424 | 7.741 |
| I alt | 8.588 | 8.823 | 9.128 | 9.745 | 10.180 | 10.614 |

Underkonto 95 - Tilskudsfinansieret forskningsvirksomhed

| <i>t. kr. i år 2005-priser</i> | 2004 | 2005 | 2006 | 2007 | 2008 | 2009 |
|--------------------------------|----------------|----------------|----------------|----------------|----------------|----------------|
| HUM | 9.528 | 10.767 | 11.138 | 11.892 | 12.422 | 12.952 |
| SAMF | 18.273 | 16.238 | 16.798 | 17.934 | 18.734 | 19.533 |
| TEK-NAT | 170.167 | 174.829 | 180.857 | 193.087 | 201.699 | 210.311 |
| I alt | 197.967 | 201.834 | 208.793 | 222.912 | 232.854 | 242.797 |

Underkonto 97 - Andre tilskudsfinansierede aktiviteter

| <i>t. kr. i år 2005-priser</i> | 2004 | 2005 | 2006 | 2007 | 2008 | 2009 |
|--------------------------------|--------------|--------------|---------------|---------------|---------------|---------------|
| HUM | 381 | 343 | 355 | 379 | 396 | 412 |
| SAMF | 294 | 355 | 368 | 392 | 410 | 427 |
| TEK-NAT | 8.874 | 9.118 | 9.432 | 10.070 | 10.519 | 10.968 |
| I alt | 9.549 | 9.816 | 10.154 | 10.841 | 11.324 | 11.808 |

Overhead

| <i>t. kr. i år 2005-priser</i> | 2004 | 2005 | 2006 | 2007 | 2008 | 2009 |
|--------------------------------|---------------|---------------|---------------|---------------|---------------|---------------|
| Overhead i alt | 33.062 | 33.967 | 35.033 | 37.327 | 38.874 | 40.330 |



FORDELING AF BEVILLING TIL BASISFORSKNING



23. november 2005

J.nr.: 2005-131/01-0002

Fordeling af midler til basisforskning

Principper

Fordelingen af midler til basisforskning sker i budgettet for 2006 efter nye principper, der understøtter universitetets ressourcemæssige prioriteringer på forskningsområdet og indebærer en styrkelse af incitamentsstrukturen.

Fordelingen sker efter en model, der er baseret på følgende principper:

- Fordelingen skal være præstationsbaseret, dvs. være afhængig af antal forskningspublikationer registreret i Videnbase Nordjylland (VBN)
- Der skal sikres mulighed for lige arbejdsvilkår samt en hensigtsmæssig arbejdsdeling mellem alle universitetets videnskabelige medarbejdere
- Der skal være mulighed for ekstra forskningstid til særligt aktive forskere
- Til særligt undervisningsaktive videnskabelige medarbejdere afsættes tid til faglig udvikling. Denne tid finansieres forlods af uddannelsesbevillingen
- Det tilstræbes, at antallet af stillinger som professor, lektor og adjunkt indenfor den ordinære stillingsstruktur udgør 90% af det samlede antal VIP-årsværk
- For at øge fleksibilitet, aldersspredning og nyrekruttering skal der skabes mulighed for en adjunktramme svarende til 1/3 af antallet af professorer og lektorer indenfor den ordinære stillingsstruktur
- Modellen skal indeholde incitamenter til hjemtagelse af eksterne midler

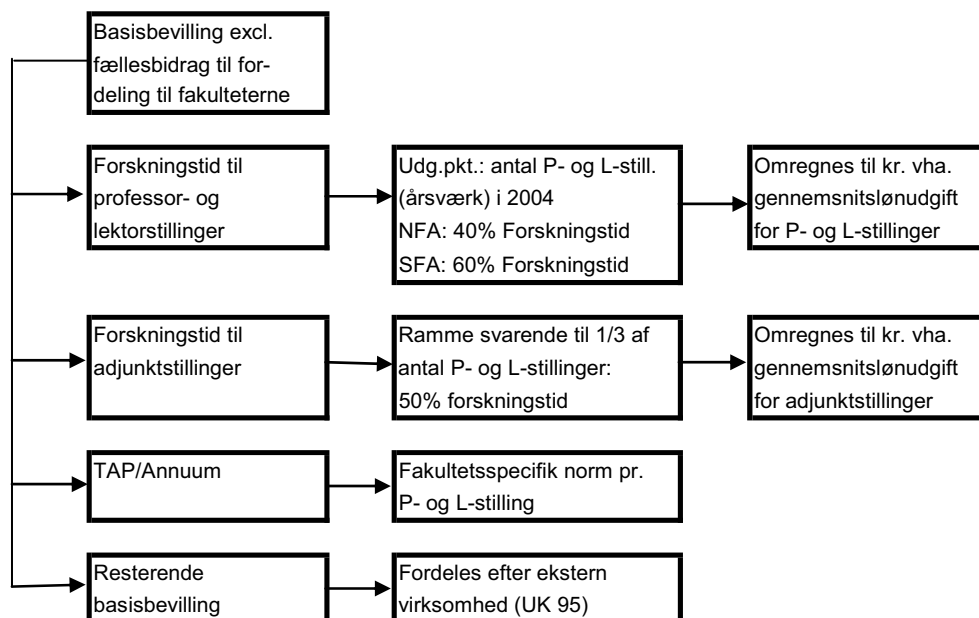
Modellens anvendelsesområde

De forudsætninger og parametre, der indgår i modellen til fordeling af forskningsbevillingen, anvendes alene som fordelingskriterier i forhold til fakulteterne, som derfor ikke er bundet til at anvende præcis de samme parametre ved den videre fordeling af forskningsressourcer til institutterne. Den konkrete fordeling af de videnskabelige medarbejders arbejdstid mellem undervisnings- og forskningsopgaver er et institutanliggende og forudsættes at respektere indgåede aftaler og overenskomster.

Modellens struktur

Strukturen i modellen fremgår af nedenstående figur.

Fig. 1: Oversigt over strukturen i den ny model til fordeling af basisforskning



Den forskningsbevilling, der tildeles fakulteterne, er sammensat af 4 komponenter

- Forskningstid til professor- og lektorstillinger
- Forskningstid til adjunkter
- Bevilling til TAP og Annuum
- En restbevilling, der fordeles efter ekstern forskningsvirksomhed

Datagrundlag og parametre

Datagrundlaget i modellen er baseret på de senest kendte faktiske tal. Således er fordelingen i modellen for 2006 baseret på årsværksforbruget i henhold til regnskabet for 2004, og VBN-registreringerne vedrører 2003 og 2004.

Beregningen af forskningstid til professorer (P) og lektorer (L) sker ved at køre et udtræk fra lønregistret i økonomisystemet op mod VBN. Først bestemmes det samlede antal P- og L-stillinger, hvorefter antallet af særligt undervisningsaktive (SUA) medarbejdere findes. Efter forhandling mellem rektor og dekanerne fastlægges antallet af særligt forskningsaktive (SFA). Antallet af normalt forskningsaktive (NFA) opgøres som residualen, dvs. som forskellen mellem det samlede antal P og L og antal særligt forskningsaktive plus antal særligt undervisningsaktive. Ved beregningen af forskningstid kan antallet af professorer og lektorer ikke overstige 75% af fastlærerdekningen, dvs. antal professorer, lektorer og adjunkter indenfor den ordinære stillingsstruktur.

| Antal P- og L-stillinger | HUM | SAMF | TEK-NAT | I ALT |
|-----------------------------|-------------|--------------|--------------|--------------|
| Særligt forskningsaktive | 13,0 | 17,0 | 63,0 | 93,0 |
| Normalt forskningsaktive | 51,0 | 62,0 | 228,0 | 341,0 |
| Særligt undervisningsaktive | 2,0 | 21,0 | 38,0 | 61,0 |
| I alt | 66,0 | 100,0 | 329,0 | 495,0 |

Antallet af adjunktstillinger fastlægges ud fra hensynet til at sikre muligheden for nyrekruttering til professor- og lektorstillinger. Adjunktrammen opgøres som 25% af fastlærerdækningen (antal stillinger indenfor den ordinære stillingsstruktur som professor, lektor og adjunkt), der er fastsat som 90% af det samlede antal videnskabelige medarbejdere inkl. deltidsstillinger. I det omfang antallet af professor- og lektorstillinger udgør mindre end 75% af fastlærerdækningen kompenseres herfor med et tillæg til adjunktrammen på 50% af forskellen.

Tabel 2: Opgørelse af adjunktramme

| | HUM | SAMF | TEK-NAT | I ALT |
|--------------------------|------|------|---------|-------|
| Beregnet antal adjunkter | 32,3 | 34,2 | 109,4 | 176,0 |
| Tillæg | 15,5 | 1,4 | | 16,9 |
| Adjunktramme | 47,8 | 35,6 | 109,4 | 192,9 |

Ved omregningen af stillinger i de forskellige kategorier til forskningstid anvendes de i tabel 3 viste forskningsandele.

Tabel 3: Parametre i forskningsfordelingsmodellen

| | HUM | SAMF | TEK-NAT | I ALT |
|-----------------------------|-----|------|---------|-------|
| Forskningsandele | | | | |
| Særligt forskningsaktive | | | | 0,6 |
| Normalt forskningsaktive | | | | 0,4 |
| Adjunkter | | | | 0,5 |
| Andel til faglig udvikling | | | | 0,2 |
| Fastlærerdækning | | | | 0,9 |
| P- og L-dækning | | | | 0,75 |
| Adjunktandel | | | | 0,25 |
| Gennemsnitsløn (1.000 kr.) | | | | |
| - professorer og lektorer | | | | 560 |
| - adjunkter | | | | 426 |
| TAP/Annuum-norm (1.000 kr.) | 310 | 310 | 375 | |

Herudover anvendes fakulteternes omsætning ved den tilskudsfinansierede forskningsvirksomhed i 2004 som grundlag for fordelingen af den resterende basisforskningsbevilling.

Opgørelse af fakulteternes bevilling til basisforskning i 2006

Med det anvendte datagrundlag og på basis af de anførte parametre resulterer modellen i den i tabel 4 viste fordeling af basisforskningsbevillingen.

| 1.000 kr. | HUM | SAMF | TEK-NAT | I ALT |
|---------------------------------|---------------|---------------|----------------|----------------|
| Forskningstid til P og L | 15.792 | 19.600 | 72.240 | 107.632 |
| Forskningstid til adjunkter | 10.188 | 7.587 | 23.305 | 41.080 |
| TAP/Annuum bevilling | 8.742 | 10.850 | 48.375 | 67.967 |
| Fordelt efter ekstern forskning | 1.062 | 2.037 | 18.967 | 22.065 |
| Basisforskning i alt | 35.784 | 40.073 | 162.887 | 238.744 |

Det skal bemærkes, at TAP/Annuum bevillingen er beregnet på grundlag af antal P- og L-forskningsårsværk, mens forskningstiden til adjunkter ikke udløser TAP/Annuum midler.

Det forudsættes videre, at adjunktrammen udnyttes fuldt ud. I en overgangsperiode vil bevillingen til forskningstid for uudnyttede adjunktstillinger kunne anvendes til andre forskningsformål efter nærmere aftale mellem rektor og dekanen for det pågældende fakultet.

Konsekvenser af implementering af ny model til fordeling af basisforskningsbevillingen

I forhold til en opgørelse baseret på de hidtidig anvendte fordelingsprincipper indebærer modellen en merbevilling til HUM på 0,9 mio. kr. og TEK-NAT på 0,6 mio. kr., mens forskningsbevillingen til SAMF reduceres med 1,5 mio. kr., jf. opgørelsen i tabel 5.

Ved vurderingen af den ny models bevillingsmæssige konsekvenser må der dog også tages hensyn til de ændringer i uddannelsesbevillingerne, der følger af, at den tid til faglig udvikling, der beregnes for de særligt undervisningsaktive, afholdes forlods af uddannelsesbevillingen. Udgiften til faglig udvikling finansieres ved en ensartet forholdsmæssig reduktion i taxameterindtægten vedt heltidsuddannelserne.

De samlede ændringer er sammenfattet i tabel 5.

Tabel 5: De samlede konsekvenser ved implementering af ny model

| 1.000 kr. | HUM | SAMF | TEK-NAT | I ALT |
|---|-------------|---------------|-------------|----------|
| Forskningsbevilling efter ny model | 35.784 | 40.073 | 162.887 | 238.744 |
| Forskningsbevilling efter gl. model | 34.920 | 41.683 | 162.141 | 238.744 |
| Ændring i forskningsbevillinger | 864 | -1.610 | 746 | 0 |
| Bevilling til faglig udvikling | 224 | 2.352 | 4.256 | 6.832 |
| Reduktion i uddannelsesbevilling | 1.106 | 1.307 | 4.419 | 6.832 |
| Ændring i uddannelsesbevillinger | -882 | 1.045 | -163 | 0 |
| Ændring i alt | -18 | -564 | 582 | 0 |

Som en overgangsordning i forbindelse med implementering af den nye model ydes en kompensation til SAMF svarende til den samlede reduktion på 520 t. kr. Denne kompensation afholdes over puljen til indsatsområder under universitetets fællesaktiviteter.

Model til fordeling af bevilling til basisforskning

| | |
|---------------------------------------|----------------|
| Basisforskningsbevilling i alt | 238.744 |
|---------------------------------------|----------------|

| | HUM | SAMF | TEK-NAT | I ALT |
|-----------------------------------|-------------|-------------|----------------|--------------|
| Beregning af forskningstid | | | | |
| Særligt forskningsaktive P og L | 7,8 | 10,2 | 37,8 | 55,8 |
| Normalt forskningsaktive P og L | 20,4 | 24,8 | 91,2 | 136,4 |
| Adjunkter (A) | 23,9 | 17,8 | 54,7 | 96,4 |
| Forskningsårsværk i alt | 52,1 | 52,8 | 183,7 | 288,6 |

| Opgørelse af forskningsbevilling jf. ny model | | | | |
|--|---------------|---------------|----------------|----------------|
| Professorer og lektorer | 15.792 | 19.600 | 72.240 | 107.632 |
| Adjunkter | 10.188 | 7.587 | 23.305 | 41.080 |
| Bevilling til forskningstid i alt | 25.980 | 27.187 | 95.545 | 148.712 |
| TAP/Annuum-bevilling | 8.742 | 10.850 | 48.375 | 67.967 |
| Fordelt efter tilskudsfin. forskning | 1.062 | 2.037 | 18.967 | 22.065 |
| Forskningsbevilling efter ny model | 35.784 | 40.073 | 162.887 | 238.744 |

| Ændringer som følge af ny model | | | | |
|---|-------------|---------------|-------------|----------|
| Forskningsbevilling efter ny model | 35.784 | 40.073 | 162.887 | 238.744 |
| Forskningsbevilling efter gl. model | 34.920 | 41.683 | 162.141 | 238.744 |
| Ændring i forskningsbevillinger | 864 | -1.610 | 746 | 0 |
| Bevilling til faglig udvikling | 224 | 2.352 | 4.256 | 6.832 |
| Reduktion i uddannelsesbevilling | 1.106 | 1.307 | 4.419 | 6.832 |
| Ændring i uddannelsesbevillinger | -882 | 1.045 | -163 | 0 |
| Ændring i alt | -18 | -564 | 582 | 0 |

Model til fordeling af bevilling til basisforskning

| Datagrundlag | HUM | SAMF | TEK-NAT | I ALT |
|--|--------|--------|---------|---------|
| Antal VIP-årsværk i alt | 143,7 | 152,2 | 486,3 | 782,2 |
| Antal P- og L-årsværk | 66,0 | 100,0 | 329,0 | 495,0 |
| <i>Heraf</i> | | | | |
| Antal særligt forskningsaktive (SFA) | 13,0 | 17,0 | 63,0 | 93,0 |
| Antal normalt forskningsaktive (NFA) | 51,0 | 62,0 | 228,0 | 341,0 |
| Antal særligt undervisningsaktive (SUA) | 2,0 | 21,0 | 38,0 | 61,0 |
| Tilskudsfin. forskning (UK95) | 9.185 | 17.615 | 164.042 | 190.842 |
| Uddannelsesbevilling (IB2006) | 62.367 | 73.686 | 249.184 | 385.237 |
| Forskningsbevilling fordelt iht. gl. model | 34.920 | 41.683 | 162.141 | 238.744 |

| Parametre | HUM | SAMF | TEK-NAT | I ALT |
|------------------------------------|-----|------|---------|-------|
| Forskningsandel til SFA | | | | 0,6 |
| Forskningsandel til NFA | | | | 0,4 |
| Forskningsandel til adjunkter | | | | 0,5 |
| Andel til faglig udvikling til SUA | | | | 0,2 |
| Fastlærdækning | | | | 0,9 |
| P- og L-dækning | | | | 0,75 |
| Adjunktandel | | | | 0,25 |
| Gennemsnitssløn (1.000 kr.) | | | | |
| - professorer og lektorer | | | | 560 |
| - adjunkter | | | | 426 |
| TAP/Annuum-norm (1.000 kr.) | 310 | 310 | 375 | |

| Beregning af adjunktramme | HUM | SAMF | TEK-NAT | I ALT |
|--------------------------------------|-------|-------|---------|-------|
| Antal VIP-årsværk i alt | 143,7 | 152,2 | 486,3 | 782,2 |
| Antal faste VIP | 129,3 | 137,0 | 437,7 | 704,0 |
| Ramme for P- og L-stillinger | 97,0 | 102,7 | 328,2 | 528,0 |
| Antal P og L | 66,0 | 100,0 | 329,0 | 495,0 |
| Manglende antal P og L | 31,0 | 2,7 | -0,8 | 33,0 |
| Beregnet antal adjunkter | 32,3 | 34,2 | 109,4 | 176,0 |
| Tillæg for manglende P-/L-stillinger | 15,5 | 1,4 | | 16,9 |
| Adjunktramme | 47,8 | 35,6 | 109,4 | 192,9 |



FORDELING AF PH.D.-MIDLER

Fordeling af Ph.D.-midler

| Ph.d.grader | HUM | SAMF | TEK-NAT | AAU |
|-----------------------------|-----------|-----------|------------|------------|
| 2003 | 10 | 10 | 69 | 89 |
| <i>Heraf kvinder</i> | 4 | 5 | 13 | 22 |
| 2004 | 8 | 13 | 66 | 87 |
| <i>Heraf kvinder</i> | 2 | 5 | 15 | 22 |
| I alt | 18 | 23 | 135 | 176 |
| <i>Heraf kvinder</i> | 6 | 10 | 28 | 44 |
| Doktorgrader | HUM | SAMF | TEK-NAT | AAU |
| 2003 | 0 | 0 | 1 | 1 |
| 2004 | 1 | 0 | 2 | 3 |
| I alt | 1 | 0 | 3 | 4 |

| Midler til forskeruddannelse (excl. forskerskoler) | Bevilling | Fælles- bidrag | Netto |
|---|---------------|-------------------|---------------|
| Ordinære ph.d.-midler | 46.530 | 2.833 | 43.697 |
| Øremærkede midler: | | | |
| - Kandidatstipendier (SAMF) | 1.879 | | 1.879 |
| - Midler i h.t. udviklingskontrakt (TEK-I) | 6.100 | 915 | 5.185 |
| I alt | 54.509 | 3.748 | 50.761 |

| <i>parametre (1.000 kr.)</i> | |
|--|-------|
| Nettobevillingen til ordinære ph.d.-midler fordeles efter en model med følgende parametre (1.000 kr.): | |
| Grundbevilling | 2.000 |
| Bevilling pr. ph.d.-grad | 190 |
| Kompensation for barsel m.v. | 70 |
| Bevilling pr. doktorgrad | 295 |

| <i>(1.000 kr.)</i> | HUM | SAMF | TEK-NAT | I alt |
|------------------------------|--------------|--------------|---------------|---------------|
| Øremærkede bevillinger | | 1.879 | 5.185 | 7.064 |
| Grundbevilling | 2.000 | 2.000 | 2.000 | 6.000 |
| Ph.d.-grader | 3.420 | 4.370 | 25.650 | 33.440 |
| Kompensation for barsel m.v. | 420 | 700 | 1.960 | 3.080 |
| Doktorgrader | 295 | 0 | 885 | 1.180 |
| I alt | 6.135 | 8.949 | 35.680 | 50.764 |
| Gammel model | 5.949 | 9.481 | 35.332 | 50.762 |
| Ændring | 186 | -532 | 348 | 2 |



NORMEREDE STILLINGER I SÆRLIGE LØNRAMMER

Normerede stillinger i særlige lønrammer - 2006

| | HUM | SAMF | TEK-NAT | AUB | AUA | I alt |
|----------------------|-----------|-----------|-----------|----------|----------|------------|
| LR 37 | 13 | 19 | 53 | 1 | 4 | 90 |
| Professor | 12 | 18 | 52 | | | 82 |
| Ing. docent | | | | | | 0 |
| Studieleder | | 1 | | | | 1 |
| Overbibliotekar | | | | 1 | | 1 |
| Sekretariatschef | | | | | 1 | 1 |
| Kontorchef | | | | | 3 | 3 |
| Direktør | 1 | | 1 | | | 2 |
| LR 38 | 5 | 6 | 17 | 0 | 1 | 29 |
| Dekan | 1 | 1 | 1 | | | 3 |
| Professor | 4 | 5 | 16 | | | 25 |
| Universitetsdirektør | | | | | 1 | 1 |
| LR 39 | 0 | 0 | 0 | 0 | 1 | 1 |
| Rektor | | | | | 1 | 1 |
| Total | 18 | 25 | 70 | 1 | 6 | 120 |



OVERHEAD FOR EKSTERN VIRKSOMHED

Regnskabsforvaltningen/Budget og Planlægning

8. november 2005

RAG/HB/ms

Bestemmelser over budgettering og fordeling af overhead af eksterne FIK-projekter 1)

Overheadsatser for 2006

For 2006 skal overhead på eksternt finansierede projekter - tilskudsfinansieret forskningsvirksomhed (underkonto 95) og andre tilskudsfinansierede aktiviteter (underkonto 97) - beregnes således:

- for alle tilskud fra statslige institutioner/virksomheder samt EU:
20 % af alle projektudgifter²⁾,
- for alle tilskud fra ikke statslige institutioner/virksomheder, kommuner og amtskommuner:
5 % af alle projektudgifter.

Undtagelser: - Center for Teknologistøttet Undervisning (CTU): 3,1% af projektets udgifter

Projekterne skal "betale" disse overhead, dvs. disse overheadsatser skal - som minimum - altid beregnes i projektets budgetter/kalkulationer. Det er selvfølgelig tilladt at få et større overhead hjem til projektet. Overskydende overhead tilfalder projektet.

Fordeling af overhead

Endvidere er det besluttet, at overhead fordeles således:

- tilskud (20 %) fra statslige institutioner/virksomheder:
20% overhead overføres til AAU Fællesaktiviteter.
Fakulteterne afsætter de nødvendige midler til at stimulere institutterne til hjemtagelse af eksterne forskningsprojekter.
- tilskud (20 %) fra EU:
7 % overhead overføres til AAU Fællesaktiviteter.
13 % overhead overføres til institutterne
- tilskud (5 %) fra ikke statslige institutioner/virksomheder:
5 % overhead overføres til AAU Fællesaktiviteter.

Ved andre overheadsatser (%-satser) overføres overhead til AAU Fællesaktiviteter.

1) Bemærk at der gælder særlige regler for Indtægtsdækket virksomhed (underkonto 90)
2) Gælder også projekter, hvor AAU ikke er koordinator/projektansvarlige, men hvor AAU er medansøger og modtager 20 % som statslig institution.

Overheads placering

Bogføringsmæssigt vil overhead fortsat blive belastet (udgiftsført) projektet på særlig artskonto (på underkonto 95/97) og modposteret (indtægtsført) på særlig artskonto på underkonto 10, dvs. at overhead overflyttes til Almindelig virksomhed. Fakulteternes afsatte midler til stimulering af institutternes hjemtagelse af eksterne forskningsprojekter placeres på underkonto 10 og efter fakulteternes beslutning.

Undtagelser

Følgende projektyper er på forhånd fritaget for overhead:

- EU-projekter vedr. studenterudveksling m.v., hvor EU ikke bevilger overhead
- ATV-projekter vedr. ph.d.
- hædersbevisninger
- bevillinger fra ikke statslige institutioner/virksomheder vedr. enkeltstående udstyrsanskaffelser, dvs. rene udstyrsanskaffelser med max. 5 købsfakturaer.
- aflastningsbevillinger fra Forskningsstyrelsen m.v., idet disse hjemtages på underkonto 10.

Overhead/fællesudgiftstakst ph.d.

Som hovedregel overføres fællesområdebidraget for ph.d.-studerende (20 % af ph.d.-taxametret) til AAU Fællesaktiviteter.

1. For projekter med 20% overhead, der indeholder ph.d.-udgifter, beregnes normalt overhead, jf. ovenstående, af ph.d.-udgifterne, men evt. fællesområdebidrag indeholdt i bevillingen overføres ikke til AUA.
2. For projekter med 5 % overhead, der indeholder ph.d.-udgifter, beregnes normalt overhead og evt. fællesområdebidrag i bevillingen overføres til AUA.
3. For projekter, der kun indeholder ph.d.-udgifter, men ingen overhead, overføres fællesområdebidrag til AUA.

Bemærk: overførsel/betaling af fællesområdebidraget foretages ved bevillingsoverførsel fra fakulteterne til AUA. Fakulteterne kan foretage reguleringer overfor institutterne, der igen kan regulere overfor projekterne.

| | Ph.d.-taxameter | Fællesområdebidrag | I alt |
|----------------------|-----------------|--------------------|---------|
| Eksperimentelle | 132.900 | 26.600 | 159.500 |
| Ikke-eksperimentelle | 88.500 | 17.700 | 106.200 |

Overgangsregler

Projekter startet i 1996 eller tidligere, betaler overhead i forhold til gældende regler/aftaler ved kontraktindgåelsen/bevillingsskrivelsen, ligesom størrelsen/reguleringen af fællesudgiftstaksten afhænger af regler/aftaler ved kontraktindgåelsen.

Evt. fritagelser fra 1997 eller tidligere er fortsat gældende.



BEVILLINGS- OG DISPONERINGSREGLER

BEVILLINGSBESTEMMELSER

1. Statslige bevillings- og disponeringsregler

Anvendelsen af de ressourcer, der er stillet til rådighed for universitetet, skal ske i overensstemmelse med de statslige bevillings- og disponeringsregler. Disse er samlet i Finansministeriets budgetvejledning (BV) og cirkulærer udstedt i tilknytning hertil. Derudover er ressourcedisponeringen reguleret ved følgende bestemmelser:

- Særlige bestemmelser i finansloven
- Tekstanmærkninger til finansloven
- Statens selvforsikringsordning
- Universitetsloven
- Tilskudsbekendtgørelsen
- Lov om sikring mod følger af arbejdsskade

1.1 Særlige bestemmelser i FFL 2006:

I teksten til finansloven er optaget følgende særlige bestemmelser til supplerende af reglerne i BV:

- a. De videregående uddannelsesinstitutioner er tilskudsfinansieret og derfor ikke omfattet af lønsumsstyring.
- b. Ved Akt 331 4/9 2000 er gennemført en reform af statens ejendomsadministration (SEA-ordningen). AAU er omfattet af denne ordning.
- c. Der kan i sædvanligt omfang forudbetales bøger, tidsskrifter o.lign., som leveres på et senere tidspunkt, således at forskudsbetalingerne konteres på de sædvanlige konti.
- d. Der kan i sædvanligt omfang forudbetales udgifter til patentering o.lign. i medfør af lov om opfindelser ved offentlige institutioner (L 347 2/6 1999), således at forudbetalingerne konteres på de sædvanlige konti.
- e. Universitetet kan yde støtte til de studerendes rejser og ekskursioner, herunder udvekslingsstipendier og aktiviteter forbundet med internationalisering.
- f. Der kan overføres bevillinger til anlægsprojekter fra universitetets anlægsbevilling (§ 19.22.18), således at der kan anvendes driftsmidler til at finansiere byggearbejder på ejendomme eller lignende. Beløbet må ikke overstige 50 mio. kr. pr. ejendom. En eventuel bevillingsoverførsel optages på forslag til lov om tillægsbevilling.
- g. Videnskabsministeriet kan omfordele ledige professorstillinger mellem universiteterne.

1.2. Universitetet er omfattet af følgende tekstanmærkninger til FFL 2006:

Nr. 7

Ministeren for videnskab, teknologi og udvikling kan indgå forpligtende aftaler om levering af udstyr, konsulentytelser og lignende med udgiftsvirkning i et senere finansår. Ministeren for videnskab, teknologi og udvikling kan foretage forskuds- og ratebetalinger, når dette er en forudsætning for indgåelse af kontrakter.

Forklaring

Tekstanmærkningen er optaget, for at give de videregående uddannelsesinstitutioner mulighed for at indgå aftaler om anskaffelse af apparatur med udgiftsvirkning i et senere finansår. Behovet herfor opstår ved køb af specialapparatur, som indebærer, at leverandøren anvender tid til projektering og konstruktion. Samtidig er der behov for, at institutionerne delvist kan forudbetale for leverancen, primært ved leverandørens anskaffelser af materialer m.v. fra underleverandører.

Nr. 8

Ministeren for videnskab, teknologi og udvikling bemyndiges til på forslag til lov om tillægsbevilling at optage mer- og mindreudgifter inden for en samlet nettomerudgift på 32,8 mio. kr., hvis uddannelsesaktiviteten afviger fra den i anmærkningerne til § 19.2. forudsatte udgift på 3.262,5 mio. kr. til heltidsuddannelse, deltiduddannelse og udvekslingsstuderende. Merudgiften afholdes af bevillingen på § 19.11.79. Reserver og budgetregulering.

Stk. 2. Ved regulering af bevillingerne anvendes de takster, der er forudsat i anmærkningerne til § 19.2.

Stk. 3. Hvis de løbende aktivitetsindberetninger fra institutionerne indikerer, at der samlet set vil være merudgifter på 32,9 mio. kr. eller derover, forelægges der snarest muligt et aktstykke for Finansudvalget om de foranstaltninger, som Ministeriet for videnskab, teknologi og udvikling vil foreslå gennemført med henblik på at finansiere merudgifterne.

Forklaring

Tekstanmærkningen er indarbejdet med henblik på at reservere bevillinger i tilfælde af, at de faktiske uddannelsesaktiviteter afviger fra de budgetterede.

Nr. 107

Institutionerne kan medfinansiere opholdsudgifter ved udvekslingsaftaler med øst-europæiske lande, hvor værtsinstitutionerne gensidigt er forpligtede til at sørge for omkostningerne ved de studerendes ophold.

Stk. 2

Tilskuddet kan maksimalt udgøre 3.000 kr. pr. måned.

Forklaring

Tekstanmærkningerne giver institutionerne mulighed for at kunne yde tilskud til øst-europæiske studerendes ophold i Danmark. Med afskaffelsen af Free Mover-ordningen under EF's Tempusprogram, hvor det af EF-midler var muligt at yde tilskud til studerende fra Øst- og Centraleuropa, er der i tiden frem til 1996, hvor de fælleseuropæiske projekter (JEP) under Tacis-programmet kommer i gang, et behov for at kunne yde tilskud til østeuropæiske studerendes opholdsudgifter i Danmark.

Nr. 109

For at fremme den internationale studentermobilitet og et internationalt forskningsmiljø bemyndiges ministeren for videnskab, teknologi og udvikling til at lade institutionerne afholde depositum for udenlandske studerendes, gæstelæreres og forskeres reservation af kollegieværelser eller private værelser.

Stk. 2

Ministeren for videnskab, teknologi og udvikling bemyndiges endvidere til at lade institutionerne betale leje for boliger til udvekslingsstuderende, gæstelærere og forskere, når disse boliger ikke er lejet ud, og til at stille garanti for de pågældende lejeres forpligtelser over for udlejerens ved fraflytning.

Stk. 3

Udgiften afholdes af institutionernes ordinære bevilling.

Forklaring

Den internationale udveksling af studerende er baseret på gensidighed mellem uddannelsesinstitutionerne og for at fremme denne, er der et behov for, at institutionerne kan være behjælpelig med at skaffe bolig til de udvekslingsstuderende. For at undgå, at problemer med at skaffe boliger bliver en flaskehals i forbindelse med udviklingen af internationale studiemiljøer i Danmark, er det nødvendigt, at uddannelsesinstitutionen kan hjælpe med at reservere boliger til udenlandske studerende samt foretage udlæg af depositum i forbindelse med reservation af bolig.

Nr. 131

Ministeren for videnskab, teknologi og udvikling bemyndiges til at videreføre forsøgsordningen vedrørende statsstipendier til udenlandske ingeniørstuderende, som har en bachelorgrad, og udbetale et månedligt statsstipendium til udenlandske ingeniørstuderende, der optages på en kandidatuddannelse ved Danmarks

Tekniske Universitet, Aalborg Universitet og Syddansk Universitet. Uddannelsesinstitutionerne varetager udbetalingen af statsstipendier til de udenlandske studerende.

Stk. 2. Udbetaling af tilskud til dækning af institutionernes udbetaling af statsstipendierne er betinget af, at institutionerne har indgået en kontrakt både med de udenlandske ingeniørstuderende og med de virksomheder, som de studerende skal være tilknyttet under studieforløbet.

Stk. 3. Udbetaling af tilskud til dækning af institutionernes udbetaling af statsstipendier foretages på grundlag af den opgjorte studieaktivitet i perioden 1. september i det foregående finansår til 31. august i det indeværende finansår.

Stk. 4. En forudsætning for ydelse af statsstipendium er, at der er opnået tilslutning fra virksomheder til at medfinansiere de studerendes uddannelsesforløb i form af et månedligt virksomhedsstipendium til den studerende. Ministeriet for Videnskab, Teknologi og Udvikling skal godkende, at standardkontrakten indgået mellem de enkelte studerende, virksomheden og uddannelsesinstitutionen er i overensstemmelse med kontraktvilkårene i gældende for området.

Stk. 5. Institutionerne er forpligtet til at tilbagebetale eventuelle uforbrugte midler til Ministeriet for Videnskab, Teknologi og Udvikling.

Stk. 6. Ministeren for videnskab, teknologi og udvikling bemyndiges til at fastsætte nærmere regler for ordningen.

Nr. 135

Ministeren for videnskab, teknologi og udvikling bemyndiges til at opkræve et gebyr på 160 kr. for legalisering af eksamensbeviser m.v. og på 100 kr. for anbefalings skrivelser, der udfærdiges i forbindelse med studierejser.

Nr. 150

Ministeren for videnskab, teknologi og udvikling bemyndiges til at videreføre forskningsinstitutionernes samarbejde om Forskningens Højhastighedsnet, herunder at indføre fuld brugerbetaling for alle institutioner, der deltager i netsamarbejdet.

Stk. 2. Ønsker en institution at udtræde af samarbejdet, skal det godkendes af ministeriet for videnskab, teknologi og udvikling.

Forklaring

Tekstanmærkningen fastholder det eksisterende samarbejde om Forskningens Højhastighedsnet og sikrer en bred dækning af alle forskerinstitutioner. Samarbejdet omfatter ca. 100 forskerinstitutioner, herunder universiteterne, sektorforskningsinstitutionerne og hospitalernes forskningsenheder. Forskningens Højhastighedsnet blev etableret i 1997 og har frem til 2002 været finansieret af centrale puljemidler og delvis brugerbetaling. Fra 2003 er de centrale puljer opbrugt, og finansieringen forudsættes at ske ved fuld brugerbetaling.

Nr. 153

Ministeren for videnskab, teknologi og udvikling bemyndiges til over for Økonomistyrelsen at stille sikkerhed for Københavns Universitets, Aarhus Universitets, Syddansk Universitets, Roskilde Universitetscenters, Aalborg Universitets, Handelshøjskolen i Københavns, Handelshøjskolen i Århus', Danmarks Farmaceutiske Universitets, Den Kgl. Veterinær- og Landbohøjskoles, Danmarks Tekniske Universitets, Danmarks Pædagogiske Universitets, IT-Universitetet i Københavns og IT-Vests inddækning af SCL-udbetalinger og af Økonomistyrelsens gebyr herfor. Ministeren for videnskab, teknologi og udvikling kan foretage modregning af effektuerede inddækningsforløb og Økonomistyrelsens gebyr i de pågældende institutioners kommende tilskudsbetalinger.

Forklaring

Anmærkningen skyldes universiteternes overgang til selveje.

Nr. 156

Institutionens bibliotek kan opkræve gebyr vedrørende hjemkaldelse, for sen aflevering af bøger og andet lånt materiale samt betaling af gebyr på 150 kr. i forbindelse med opkrævning af erstatning for bortkomst og beskadigelse af sådanne materialer.

Forklaring

Tekstanmærkingen hjemler opkrævning af adfærdsregulerende gebyrer i forbindelse med biblioteksvirksomhed, gebyr vedrørende hjemkaldelse og gebyr i forbindelse med opkrævning af erstatning. Gebyr for overskridelse af lånetid er hjemlet i lov om biblioteksvirksomhed (I 1049 17/12 2002).

Nr. 157

Ministeren for videnskab, teknologi og udvikling bemyndiges til at fastsætte nærmere regler om fordelingen af tilskud, vilkår for anvendelse af tilskud, indsendelse af ansøgninger, regnskabsmæssige, revisionskompetence og revisionens udførelse for tilskud, der udbetales i henhold til anmærkningerne.

Stk. 2. Afgivne tilsagn kan bortfalde, og udbetalte tilskud kan kræves tilbagebetalt i tilfælde, hvor tilskudsmodtager ikke opfylder betingelserne for tilskuddet.

Forklaring

Anmærkingen svarer til bestemmelserne i universitetslovens § 19 og 28. Anmærkingen forventes at bortfalde, når ministeriets tilskudsbekendtgørelse udsendes, jf. pkt. 1.4.

1.3 Selvforsikringsordningen

Universitetet er omfattet af reglerne om statens selvforsikringsordning. I henhold hertil skal merudgifter som følge af skadestilfælde, tyveri, erstatninger mv. afholdes af de udmeldte bevillinger. Det skal bemærkes, at den hidtidige adgang til tillægsbevilling såfremt det enkelte skadestilfælde oversteg 1% af universitetets samlede ordinære indtægter, er bortfaldet med FL 2004.

Det følger af selvforsikringsordningen, at universiteterne ikke kan tegne forsikringer, medmindre der er særskilt hjemmel hertil.

Med universitetsloven (UL) er der for universiteterne tilvejebragt følgende særlige hjemmel til tegning af forsikringer:

- Bestyrelsesansvarsforsikring (UL § 11, stk. 5)
- Ulykkesforsikring for studerende (UL § 22, stk. 3)
- Skadesforsikring for egne bygninger (UL § 30, stk. 5)

Herudover har universiteterne i h.t. de generelle statslige regler hjemmel til tegning af følgende forsikringer:

- Forsikring for produktansvar og professionelt ansvar ved indtægtsdækket virksomhed (BV 2.6.6.2)
- Forsikring i forbindelse med erhvervssygdomme og pludselige løfteskader (Lov om Arbejdsmarkedets Erhvervssygdomssikring). Denne forsikring dækker dog ikke arbejdsulykker. Disse er omfattet af statens selvforsikringsordning.
- Rejseulykkes- og rejsegodsforsikring i forbindelse med tjenesterejser i udlandet (FM cirk. af 26. feb. 1975)
- Ansvarsforsikring mv. ved kørsel med tjenestebiler i udlandet (FM cirk. af 10. okt. 1994)

1.4 Universitetsloven

I universitetsloven (L 403 28/5 2003) er der fastsat følgende disponerings- og bevillingsregler:

§ 1, stk. 2. Lovens anvendelsesområde

Universiteter er selvejende institutioner inden for den offentlige forvaltning under tilsyn af ministeren for videnskab, teknologi og udvikling.

§ 10 Bestyrelsens opgaver

Stk. 3. Bestyrelsen skal forvalte universitetets midler sådan, at de bliver til størst mulig gavn for universitetets formål.

Stk. 4. Bestyrelsesformanden disponerer over fast ejendom sammen med et medlem af bestyrelsen.

Stk. 5. Bestyrelsen godkender efter indstilling fra rektor universitetets budget, herunder fordelingen af de samlede ressourcer og principperne for ressourcernes anvendelse, og underskriver regnskabet.

Stk. 8. Bestyrelsen indgår udviklingskontrakt med ministeren.

§ 11 Bestyrelsens ansvar

Stk. 1. Bestyrelsen er over for ministeren ansvarlig for universitetets virke, herunder forvaltningen af universitetets samlede ressourcer.

§ 14 Rektors opgaver

Stk. 5. Rektor indstiller budgettet til bestyrelsen og underskriver regnskabet.

Stk. 7. Rektor tegner universitetet med undtagelse af dispositioner over fast ejendom, og træffer afgørelse i alle sager, jf. dog § 10, stk. 1 og 5-8, § 15, stk. 2 og § 18, stk. 4 og 6.

Stk. 8. Rektor skal godkende alle eksterne samarbejder, der forpligter universitetet.

§ 19 Tilskud fra VTU

Stk. 1. Ministeren yder tilskud til universitetets undervisnings-, forsknings- og formidlingsvirksomhed og andre opgaver, som er henlagt til universitetet. Tilskud til undervisningsvirksomhed ydes ud fra takster fastsat på de årlige finanslove og antal årsstuderende samt eventuelt afsluttede studieforløb. Rammer for tilskud til forsknings- og formidlingsvirksomhed og andre opgaver, som er henlagt til universitetet, fastlægges på de årlige finanslove.

Stk. 2. Tilskud til universitetets opgaver efter stk. 1 indeholder tillige et bidrag til dækning af indirekte omkostninger ved universitetet, herunder ledelse, administration og bygninger m.v.

Stk. 3. Ministeren kan efter forhandling med finansministeren fastsætte nærmere regler for tilskud til universiteternes virksomhed efter stk. 1 og 2 om udbetaling af tilskud, herunder forskudsvis udbetaling, til universiteterne og om universiteternes budget- og bevillingsmæssige forhold.

Stk. 4. Ministeren kan fastsætte regler for, hvilke studerende der kan udløse tilskud efter stk. 1, samt for opgørelse af antal årsstuderende.

Stk. 5. Ministeren kan indhente oplysninger fra universitetet til budgetterings- og statistiske formål og fastsætte krav til studieadministrative systemer.

§ 20 Tilskud fra andre

Stk. 1. Andre ministre kan yde tilskud til universitetet.

Stk. 2. Universitetet kan modtage tilskud og gaver fra anden side end bevillingslovene.

Stk. 3. Universitetet kan drive indtægtsdækket virksomhed og tilskudsfinansierede aktiviteter.

§ 21 Disponering af tilskud

Stk. 1. Universitetet disponerer frit inden for sit formål ved anvendelse af tilskud, indtægter og kapital under ét. Det er en betingelse, at universitetet overholder tilskudsbetingelser og disponeringsregler og varetager de opgaver, der er givet tilskud til efter §§ 19 og 20.

Stk. 2. Universitetet kan opspare tilskud til anvendelse til universitetets formål i de følgende finansår.

Stk. 3. Universitetets likvide midler skal anbringes i overensstemmelse med bekendtgørelse om anbringelse af fondes midler og bestyrelsesvederlag m.v.

§ 22 Tilskud til studerende

Stk. 1. Universitetet afholder i rimeligt omfang udgifter og stiller faciliteter til rådighed for studenterpolitiske aktiviteter.

Stk. 2. Universitetet kan i begrænset omfang afholde udgifter og stille faciliteter til rådighed for andre studenteraktiviteter.

Stk. 3. Universitetet kan afholde udgifter til ulykkesforsikring for studerende, der er indskrevet ved universitetet.

§ 23 Refusion af MOMS

Ministeren kompenserer kvartalsvis og efter behørig dokumentation universitetets udgifter til betaling af afgifter i henhold til momsloven, som efter momsloven ikke kan fradrages ved en virksomheds opgørelse af afgiftstilsvaret (ikkefradragsberettiget købsmoms), og som universitetet afholder ved køb af varer og tjenesteydelser, til hvilke der ydes tilskud m.v. efter §§ 19 og 20.

§ 24 Tilbageholdelse af tilskud

Stk. 1. Ministeren kan tilbageholde tilskud, lade tilskud bortfalde helt eller delvis eller kræve tilskud tilbagebetalt helt eller delvis, hvis universitetet ikke følger tilskudsbetingelser og disponeringsregler.

Stk. 2. Ministeren kan tilbageholde tilskud, lade tilskud bortfalde helt eller delvis eller kræve tilskud tilbagebetalt helt eller delvis, hvis universitetet begæres taget under konkursbehandling, standser sine betalinger eller der i øvrigt er fare for, at universitetets virksomhed må indstilles.

Stk. 3. Ministeren kan kræve tilskud tilbagebetalt, hvis grundlaget for tilskudsberegningen eller tilskudsbe-
regningen i øvrigt har været urigtig.

Stk. 4. Ministeren kan udøve samme kompetencer som nævnt i stk. 1-3 på vegne af andre ministre.

Stk. 5. Tilbagebetalingskrav i medfør af stk. 1-4 og udlæg for universitetet i medfør af § 31, stk. 2 og § 42, stk. 1, kan modregnes i kommende tilskud.

§ 25 Lån

Ministeren kan yde lån til forskellige institutionsformål, herunder til køb af apparatur. Ministeren kan bestemme de nærmere vilkår og betingelser for lån.

§ 26 Deltagerbetaling, heltids- og deltidsuddannelse

Stk. 1. Universitetet opkræver delvis betaling for deltagelse i undervisning og i prøver og anden bedømmelse, der indgår i eksamen, under deltidsuddannelse, hvortil der ydes delvis tilskud efter § 19, stk. 1 og § 20, stk. 1.

Stk. 2. Universitetet kan opkræve fuld betaling for deltagelse i undervisning og i prøver og anden bedømmelse, der indgår i eksamen, under heltids- og deltidsuddannelse, hvortil der ikke ydes tilskud, jf. § 19, stk. 1 og 4, og § 20, stk. 1.

Stk. 3. Universitetet opkræver fuld betaling fra selvstuderende fordeltagelse i prøver og anden bedømmelse, der indgår i eksamen.

Stk. 4. Universitetet udarbejder et beregningsgrundlag til brug ved fastsættelse af deltagerbetaling. Deltagerbetalingen må sammen med et eventuelt tilskud ikke overstige omkostningerne. Ministeren kan fastsætte nærmere regler for udarbejdelse af beregningsgrundlag.

§ 27 Deltagerbetaling, ph.d.-studerende

Universitetet kan for ph.d.-studerende, hvis uddannelse finansieres af eksterne midler, opkræve fuld betaling for deltagelse i prøver og anden bedømmelse, der indgår i eksamen.

§ 28 Regnskab og revision

Stk. 1. Universitetet er omfattet af lov om statens regnskabsvæsen m.v.

Stk. 2. Regnskabet opstilles efter regler, der fastsættes af ministeren.

Stk. 3. Universitetets regnskabsår er finansåret. Ved regnskabsårets afslutning udarbejdes et årsregnskab, der omfatter resultatopgørelse, balance og anlægsoversigt. Regnskabet skal underskrives af bestyrelsen og af rektor, jf. § 10, stk. 5, og § 14, stk. 5.

Stk. 4. Universitetets regnskab revideres af rigsrevisor i henhold til lov om revisionen af statens regnskaber m.m.

Stk. 5. Rigsrevisor kan med ministeren aftale, at revisionsopgaver i henhold til stk. 4 varetages i et nærmere fastlagt samarbejde mellem rigsrevisor og en institutionsrevision. Institutionsrevisionen udføres af en statsautoriseret eller registreret revisor.

§ 29 Personale

Stk. 1. Universitetet skal følge de af finansministeren fastsatte eller aftalte regler om løn- og ansættelsesvilkår, herunder pensionsforhold, for personale ansat ved universitetet. Universitetet skal endvidere følge de af finansministeren fastsatte eller aftalte regler om særskilt vederlag.

Stk. 2. Tjenestemandslovens vidnepligt finder anvendelse for medlemmer af bestyrelsen.

Stk. 3. Ministeren kan fastsætte regler om ansættelse af videnskabeligt personale og lærere.

Stk. 4. Beføjelser, som finansministeren i medfør af stk. 1 har delegeret til ministeren, kan af denne delegeres til universiteterne.

§ 30 Bygningsmæssige forhold m.v.

Stk. 1. Universiteter, der ved denne lov overgår til at være selvejende universiteter, er omfattet af ordningen for den statslige ejendomsadministration.

Stk. 2. Ministeren bemyndiges til at kunne overdrage statslige bygninger, inventar og andet løsøre til universitetet efter anmodning fra universitetet.

Stk. 3. De vilkår, der fastsættes ved overdragelse efter stk. 2, skal godkendes af de bevilgende myndigheder.

Stk. 4. Ministeren kan efter forhandling med finansministeren og økonomi- og erhvervsministeren fastsætte nærmere regler om universitetets byggevirksomhed og bygningsforhold i øvrigt, for så vidt angår de bygninger, som universitetet har eller har overtaget.

Stk. 5. Universitetet skal tegne skadesforsikring for de bygninger, som universitetet har eller har overtaget.

§ 47 Overgangsbestemmelse om samarbejde med foreninger mv.

Universiteternes aftaler i medfør af § 10, stk. 2 i den hidtil gældende universitetslov kan fortsætte frem til den 1. juli 2005.

Forklaring

Bestemmelsen omhandler universiteternes samarbejde med fx boghandel og universitetsforlag, jf. bekendtgørelse om universiteters ikke-kommercielle samarbejde med fonde og foreninger (BEK nr. 358 af 17. maj 2001).

1.4 Tilskudsbekendtgørelsen

Ministeriets bekendtgørelse om tilskud og regnskab m.v. forventes udsendt i løbet af 2006.

2. Internt fastsatte bevillingsbestemmelser

Ved disponering og anvendelse af de i budgettet fastlagte rammer fastsættes følgende supplerende bestemmelser:

- A)** Indtægter fra eksternt finansieret virksomhed (ordinær indtægtsdækket virksomhed, tilskudsfinansierede forskningsaktiviteter og andre tilskudsfinansierede aktiviteter) disponeres efter fradrag for bidrag til universitetets fællesaktiviteter af det område, som har hjemtaget midlerne.
- B)** De enkelte hovedområder har ansvaret for finansiering af aftalte seniorordninger, jf. personalepolitik for Aalborg Universitet.
- C)** Inventar og udstyr (ekskl. laboratorieinventar) skal indkøbes gennem Teknisk Forvaltning. Udgifterne finansieres efter følgende retningslinier:
 - a) Reparation og vedligeholdelse af inventar og udstyr - ekskl. Laboratorieinventar og -udstyr - afholdes over den bevilling til inventar og udstyr, der er afsat under AAU Fællesaktiviteter. Bevillingen disponeres af Teknisk Forvaltning.
 - b) Ny- og genanskaffelse af fælles AV-udstyr samt anskaffelse af inventar til fællesrum (seminarrum, grupperum, auditorier, kantiner mv.) afholdes over den bevilling til inventar og udstyr, der er afsat under AAU Fællesaktiviteter.
 - c) Anskaffelse af inventar til kontorer mv. afholdes af de respektive brugere.
 - d) Ny- og genanskaffelse samt reparation og vedligeholdelse af laboratorieinventar og -udstyr afholdes af de respektive brugere.
- D)** Udgiften til bygningsforandringer i forbindelse med ibrugtagning af nye lejemål samt ved geografiske omplaceringer afholdes af bevillingen til Bygningsforandringer under AAU Fællesaktiviteter.

Udgiften til ændringer i eksisterende lokalemæssige rammer, som ikke er et led i en geografisk omplacering, afholdes af den pågældende enhed.
- E)** Bestemmelser om budgettering og fordeling af overhead vedrørende tilskuds-finansieret forskningsvirksomhed (underkonto 95) og andre tilskudsfinansierede aktiviteter (underkonto 97) fremgår af bilag 7. I tilfælde hvor bevillingsgiver ikke yder de i bilaget nævnte overhead, træffer Rektoratet afgørelse om finansiering af det manglende overhead.

Ved indtægtsdækket virksomhed (underkonto 90) beregnes et overhead på 38%, hvoraf 25% dækker universitetets indirekte omkostninger, mens 13% afsættes til dækning af huslejeudgifter, idet indtægtsdækket virksomhed ikke indgår i SEA-modellens beregning af huslejebevillinger.
- F)** I henhold til fleksjob-ordningen ydes en kommunal lønrefusion på 50% - 67% afhængig af graden af nedsættelse af erhvervsevne hos den, der ansættes i et fleksjob. For statsinstitutioner dækkedes den resterende lønudgift ved en refusion fra Økonomistyrelsen.

Statens udgift til denne refusion finansieres af bidrag, der opkræves kvartalsvis fra de statslige institutioner som et beløb pr. årsværk. For Aalborg Universitet drejer det sig om en årlig udgift på knap 7 mio. kr.

Fleksjobbidraget fordeles sammen med universitetets bidrag til Arbejdsmarkedets Erhvervssygdomsikring (AES) i henhold til årsværksforbruget og opkræves særskilt efter 2. og 4. kvartal.



ORDFORKLARING

Aalborg Universitet – forkortelser

| | |
|---------|---|
| AAU | Aalborg Universitet. |
| AUA | Aalborg Universitets Administration. |
| AUB | Aalborg Universitets Bibliotek. |
| HUM | Det Humanistiske Fakultet. |
| SAMF | Det Samfundsvidenskabelige Fakultet. |
| TEK-NAT | Det Teknisk-Naturvidenskabelige Fakultet. |

Budgettekniske forkortelser

| | |
|---------------------|--|
| Aktstykke | Et aktstykke indeholder en forespørgsel til Folketingets Finansudvalg om lovhjemmel til gennemførelse af disponeringer udenom Finansloven – eksempelvis merbevilling. |
| BO-år | Budgetoverslagsår (de 3 år der følger efter budgetåret). |
| FFL | Forslag til finanslov. Fremlægges af regeringen ultimo august. |
| FL | Finanslov. |
| AAU Fællesområde | Bygninger og Fællesformål. Fællesformål består af ledelse, administration, servicefunktioner og fællesaktiviteter. |
| IB | Intern bevillingsfordeling. Tidligere anvendt som forkortelse for budgettet. |
| Overhead | Andel af ekstern bevilling, der skal dække universitetets indirekte omkostninger på fællesområdeniveau. |
| P/L | Pris og lønniveau. Bevillinger udarbejdes i finanslovsårets pris- og lønniveau. Af sammenlignelighedsgrunde opregnes bevillinger fra tidligere år til finanslovsårets pris- og lønniveau. Fra 2004 til 2005 er der regnet med en stigning i pris- og lønniveauet på 2,2 %. |
| R | Regnskabsår. |
| TB | Tillægsbevillingslov (vedtaget). |
| ÆF | Ændringsforslag til finansloven. |

UnderKonti (oftest anvendte)

| | |
|-------|---|
| UK 10 | Ordinær virksomhed. |
| UK 90 | Indtægtsdækket virksomhed. Aktivitet under ekstern virksomhed. |
| UK 95 | Tilskudsfinansieret forskningsvirksomhed. Aktivitet under ekstern virksomhed. |
| UK 97 | Andre tilskudsgivende aktiviteter. Aktivitet under ekstern virksomhed. |

Andre forkortelser

| | |
|-----------|---|
| AES | Arbejdsmarkedets Erhvervssygdomssikring. |
| CTS-anlæg | Energispare-system. |
| SCR | Statens Centrale Regnskabssystem. |
| SLS | Statens Lønssystemer. |
| SEA | Statens EjendomsAdministration. |
| S-FoU | Statens Forsknings- og Uddannelsesbygninger |
| STADS | StudieADministrative System. |
| STÅ | Studerterårsværk. Der udløses et studenterårsværk hver gang en studerende består eksaminer svarende til et års normerede studietid. |
| TAP | Teknisk Administrativt Personale. |
| VIP | Videnskabeligt Personale. |
| VTU | Ministeriet for Videnskab, Teknologi og Udvikling. |
| UVM | Undervisningsministeriet. |
| Årsværk | Betegnelsen anvendes om personaleforbrug svarende til en fuldtidsstilling. |
| EVU | EfterVidereUddannelse. |