



<b>AALBORG UNIVERSITET</b>	
<b>Bestyrelsesmøde:</b>	<b>4-10, 01.11.10</b>
<b>Pkt.:</b>	<b>9</b>
<b>Bilag:</b>	<b>A</b>

2010

2

## Periodeopfølgning - økonomi og aktiviteter

2. periode 2010  
januar - august

# FORORD

Som det fremgår af periodeopfølgningen for 2. periode 2010 fortsætter trenden fra såvel 2009 som 1. periode 2010 – at resultatudviklingen er langt bedre end budgetteret. Udover at der på AAU generelt budgetteres forsigtigt, er der i 2010 en fortsat større STÅ-produktion og tilgang af studerende uden en samtidig relativ forøgelse af personaleomkostningerne. Et modsvarende forhold er dog, at aktiviteterne ved eksternt finansierede projekter har været mindre end budgetteret.

Hvad angår de i perioderapporteringen angivne estimater for hele 2010 har vi i økonomiafdelingen bedt controllerne vurdere dette uafhængigt af hovedområderne. Denne vurdering ligger på den positive side af områdernes estimater.

Af hensyn til læsbarheden har vi reduceret specifikationsgraden ved 2. periodeopfølgning lidt i forhold til tidligere, men har tilføjet balancetal for aktiver og passiver pr. 31. august.

En række af de nye forudsætninger, der er blevet kendte i løbet af 2010, vil vi inddrage ved udarbejdelsen af resultatbudgettet for 2011.

Vi forbedrer fortsat økonomistyringen gennem ibrugtagningen af nye IT-værktøjer, især hvad angår rapportgenerering, tidsregistrering omkring projektarbejde og sammenhængende budgettering.

Oktober 2010

*Erik Grave Kristensen*

Økonomichef

# INDHOLDSFORTEGNELSE

<b>EXECUTIVE SUMMARY</b>	<b>1</b>
ØKONOMIOPFØLGNINGEN FOR 2. PERIODE 2010	1
<b>ØKONOMIOPFØLGNING FOR PERIODEN JANUAR TIL OG MED AUGUST 2010</b>	<b>3</b>
ØKONOMIRAPPORTERINGEN	3
<b>AALBORG UNIVERSITET</b>	<b>4</b>
BEMÆRKNINGER TIL PERIODEOPFØLGNING FOR AAU SAMLET	6
ØKONOMICENTRENE'S FORVENTNINGER TIL ÅRSRESULTAT	7
<b>ØKONOMIOPFØLGNING FOR HUM</b>	<b>9</b>
AFVIGELSESFORKLARINGER TIL 2. PERIODEOPFØLGNING FOR DET HUMANISTISKE FAKULTET	10
INDTÆGTER	10
OMKOSTNINGER	11
KONKLUSION	11
<b>ØKONOMIOPFØLGNING FOR SAMF</b>	<b>12</b>
AFVIGELSESFORKLARINGER TIL PERIODEOPFØLGNING FOR DET SAMFUNDSVIDENSKABELIGE FAKULTET	13
INDTÆGTER	13
OMKOSTNINGER	14
KONKLUSION	14
<b>ØKONOMIOPFØLGNING FOR INS</b>	<b>16</b>
AFVIGELSESFORKLARINGER TIL PERIODEOPFØLGNING FOR INS	16
INDTÆGTER	17
OMKOSTNINGER	19
KONKLUSION	20
<b>ØKONOMIOPFØLGNING FOR AAU-FÆLLES</b>	<b>22</b>
AFVIGELSESFORKLARINGER TIL PERIODEOPFØLGNING FOR AAU-FÆLLES	23
INDTÆGTER	23
OMKOSTNINGER	23
KONKLUSION	24
<b>IKKE-FORDELTE INDTÆGTER</b>	<b>25</b>
<b>AKTIVITETSTAL: PERSONALE</b>	<b>26</b>
TIL- OG AFGANG	26
KØNSFORDELING	27
UDENLANDSK VIP	28
<b>STUDERENDE: 1. OKTOBERTÆLLING</b>	<b>30</b>
OPTAG AF BACHELORER VIA KOT OG 2. RUNDE-OPTAG	30
TILGANG TIL KANDIDATUDDANNELSER	30
DIMITTENDER	31
STÅ-OPGØRELSE OG ØKONOMISKE KONSEKVENSER	32

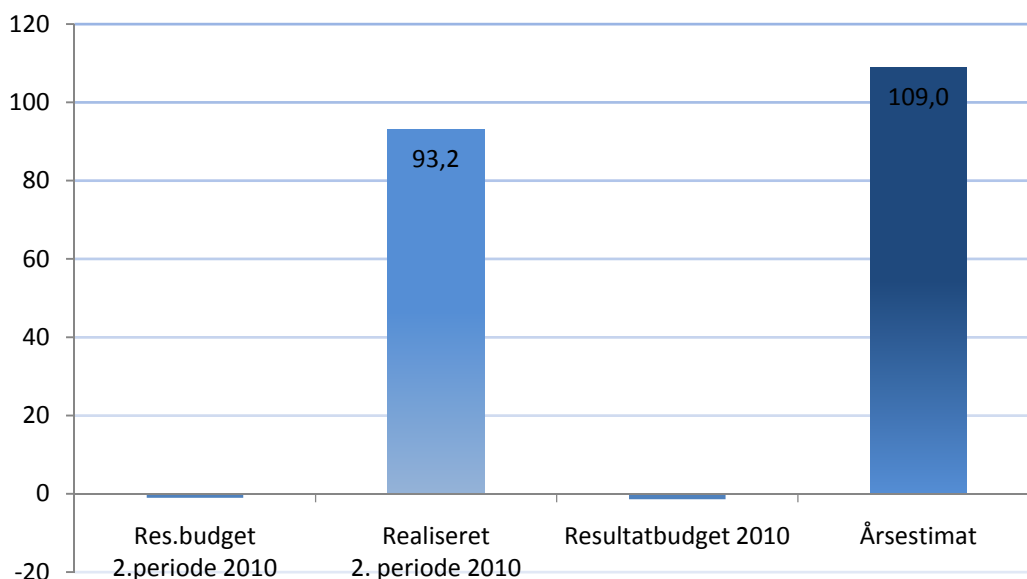
# EXECUTIVE SUMMARY

Nedenfor følger konklusioner fra økonomi- og aktivitetsopfølgningen.

## Økonomiopfølgningen for 2. periode 2010

Økonomiopfølgningen for 2. periode for Aalborg Universitet viser et overskud på 93,2 mio. kr., der skal sammenlignes med et budgetteret underskud på 1,0 mio. kr. for perioden.

Figur 1- Resultat for 2. periode 2010



Overskuddet skyldes større indtægter på 9 mio. kr. og markant færre omkostninger på 85 mio. kr.

Statstilskuddet og salget af varer og tjenesteydelser er større end forventet i budgettet som følge af især større aktivitet på uddannelsesområdet. Omvendt er indtægterne fra de tilskudsfinansierede aktiviteter mindre end forventet, hvilket også betyder færre personale- og forbrugsomkostninger.

Personaleomkostningerne er 34 mio. kr. mindre end budgetteret. Udover den mindre aktivitet på det tilskudsfinansierede område skyldes udviklingen, at fakulteterne har vanskeligt ved at rekruttere videnskabelige medarbejdere, som man har planlagt i stillingsplaner.

## Forventninger til årets resultat

Økonomiafdelingen har indhentet økonomicentrenes forventning til årsresultatet. Forventningerne fra 1. periodeopfølgning var et årsresultat i intervallet 43 – 57 mio. kr. Da hovedområderne forventer, at tendensen fra 2. periodeopfølgning får samme effekt året ud, er vurderingen, at årsresultatet giver et overskud på mellem 95 – 107 mio. kr.

Hertil kommer endnu ikke fordelte indtægter fra staten på 10 mio. kr. i 3. periode, der vedrører særligt kompetenceudvidende forløb og internationaliseringstilskud.

## Opgørelse af uddannelsesaktiviteter

1. oktober er den væsentligste dato for indberetning af en række uddannelsesaktiviteter på universiteterne til ministeriet. I aktivitetsafsnittet indgår derfor STÅ-opgørelse samt analyse af dimittendudviklingen. Nedenfor kan man se de økonomiske konsekvenser af indberetningen med fokus på forskellen mellem Resultatbudget 2010 og den faktiske aktivitet. I alt er der tale om merindtægter på 41,3 mio. kr., der specificeres således:

Tabel 1 - Merindtægt på uddannelsesområdet

I tkr.	Fuldtidsudd	Deltidsudd	Færdig.bonus	International	I alt
HUM	1.663	3.555	-86	-90	5.042
SAMF	-2.845	11.995	335	-537	8.948
INS	27.921	-4.220	3.165	413	27.279
<b>I alt</b>	<b>26.739</b>	<b>11.330</b>	<b>3.414</b>	<b>-214</b>	<b>41.269</b>

## Personalesammensætning

Til- og afgangstallene for de første otte måneder af 2010 viser en nettotilgang på i alt 57 personer svarende til 2,4 %. For 1. periode var der en nettotilgang på 6 personer, svarende til en vækst på 0,2 %.

Den kønsmæssige fordeling blandt universitetets månedslønnede personale udgør samlet set 43,1 % kvinder og 56,9 % mænd og er altså uændret. For professorer, lektorer, adjunkter og VIP i øvrigt er der vækst i andelen af kvinder i perioden fra december 2008 til august 2010. Udviklingen er mest markant hos adjunkterne.

Pr. 31. august 2010 har 29,9 % af universitetets videnskabelige personale udenlandsk statsborgerskab, hvilket er uændret i forhold til 1. periode 2010. I december 2008 og 2009 var andelen på henholdsvis 28,5 % og 30,8 %.

# ØKONOMIOPFØLGNING FOR PERIODEN JANUAR TIL OG MED AUGUST 2010

Ledelsesrapporteringen på Aalborg Universitet er udarbejdet efter retningslinjerne i universitetets økonomistyringsmanual.

Denne rapport omfatter periodeopfølgningen fra januar til og med august 2010.

## Økonomirapporteringen

Økonomiopfølgningen er foretaget på baggrund af Resultatbudget 2010, hvilket også betyder, at rapporteringen for INS i 2010 ikke splittes op på de nye fakulteter (TEK-NAT og SUND).

Opfølgningen for 2. periode er baseret på opgørelser for det samlede universitet (niveau 1) og for de enkelte hovedområder (niveau 2). Opgørelserne er udarbejdet af Økonomiafdelingen i samarbejde med de fire økonomicentre for HUM, INS, SAMF og AAU-Fælles (ADM, AUB og BYG).

Fakulteternes tilbagemeldinger på økonomiopfølgningen er – bortset fra mindre korrekturrettelser og undladelser af mindre betydende forhold - medtaget direkte. Disse tilbagemeldinger danner grundlag for den samlede periodeopfølgning.

Det skal hertil bemærkes, at de enkelte økonomicentre kan have et informationsbehov i forhold til afdelings- og institutniveau, som ikke afspejles i denne rapport.

# AALBORG UNIVERSITET

Økonomiopfølgning for 2. periode for Aalborg Universitet viser et overskud på 93,2 mio. kr., der skal sammenlignes med et budgetteret underskud på 1,0 mio. kr.

Tabel 2 - Økonomiopfølgning 1. januar – 31. august 2010 / AAU samlet

<i>i 1.000 kr.</i>	Res.budget 2010	Res.budget 2. periode '10	Realiseret 2. periode '10	Afvigelse	Realiseret 2. periode '09
<b>Ordinære driftsindtægter</b>					
Statstilskud	1.427.901	950.277	974.411	24.134	918.690
Salg af varer og tj.ydelser	114.282	76.294	107.044	30.751	81.737
Tilskudsfin. områder	407.986	268.247	222.481	-45.766	187.231
<b>Ordinære driftsindtægter i alt</b>	<b>1.950.169</b>	<b>1.294.818</b>	<b>1.303.936</b>	<b>9.119</b>	<b>1.187.659</b>
<b>Interne Indtægter</b>					
<b>Interne indtægter i alt</b>	<b>907.112</b>	<b>604.374</b>	<b>620.190</b>	<b>15.816</b>	<b>520.682</b>
<b>Ordinære driftsomkostninger</b>					
Forbrugsomkostninger	-649.333	-428.809	-376.802	52.007	-350.155
Husleje	-234.986	-157.060	-153.721	3.339	-155.625
Andre forbrugsomkostninger	-414.347	-271.749	-223.081	48.667	-194.531
Personaleomkostninger	-1.256.495	-836.912	-802.487	34.425	-745.645
Andre driftsomkostninger	-21.656	-12.632	-14.047	-1.414	-17.287
<b>Ordinære driftsomkostninger i alt</b>	<b>-1.927.483</b>	<b>-1.278.353</b>	<b>-1.193.336</b>	<b>85.017</b>	<b>-1.113.087</b>
<b>Interne omkostninger</b>					
<b>Interne omkostninger i alt</b>	<b>-897.372</b>	<b>-599.600</b>	<b>-624.272</b>	<b>-24.672</b>	<b>-520.682</b>
Af- og nedskrivninger	-38.823	-25.586	-21.966	3.620	-26.102
<b>Resultat ordinær drift</b>	<b>-6.396</b>	<b>-4.347</b>	<b>84.553</b>	<b>88.900</b>	<b>48.470</b>
<b>Øvrige poster</b>					
Andre driftsposter	0	0	10	10	135
Finansielle poster	5.000	3.332	8.620	5.288	12.064
<b>Øvrige poster i alt</b>	<b>5.000</b>	<b>3.332</b>	<b>8.630</b>	<b>5.298</b>	<b>12.199</b>
<b>Resultat</b>	<b>-1.396</b>	<b>-1.015</b>	<b>93.183</b>	<b>94.198</b>	<b>60.669</b>

Tabel 2 – Balance pr. 31. august 2010 / AAU samlet

<b>AKTIVER</b>		
<i>i 1.000 kr</i>	31.08. 2010	31.12. 2009
<b>Anlægsaktiver</b>		
Immaterielle anlægsaktiver	12.460	11.615
Materielle anlægsaktiver	123.296	125.739
Finansielle anlægsaktiver	86.089	86.029
<b>Anlægsaktiver i alt</b>	<b>221.845</b>	<b>223.383</b>
<b>Omsætningsaktiver</b>		
Tilgodehavender	220.339	213.777
Værdipapirer og aftaleindlån	243.494	87.685
Likvide beholdninger	293.757	382.244
<b>Omsætningsaktiver i alt</b>	<b>757.590</b>	<b>683.706</b>
<b>Aktiver i alt</b>	<b>979.435</b>	<b>907.089</b>
<b>PASSIVER</b>		
<i>i 1.000 kr</i>	31.08. 2010	31.12. 2009
<b>Egenkapital</b>		
Fri egenkapital primo	201.666	84.241
Reguleringer til egenkapitalen	-	-237
Overført resultat	93.183	117.662
<b>Fri egenkapital ultimo</b>	<b>294.849</b>	<b>201.666</b>
Bunden opsparing	11.900	11.900
<b>Egenkapital ultimo</b>	<b>306.749</b>	<b>213.566</b>
Statsforskrivninger	81.364	81.364
<b>Total egenkapital ultimo</b>	<b>388.113</b>	<b>294.930</b>
<b>Hensatte forpligtelser</b>	<b>15.800</b>	<b>15.671</b>
Langfristede gældsforpligtelser	24.264	30.721
Kortfristede gældsforpligtelser	551.258	565.767
<b>Gældsforpligtelser i alt</b>	<b>575.522</b>	<b>596.488</b>
<b>PASSIVER i alt</b>	<b>979.435</b>	<b>907.089</b>



## Bemærkninger til periodeopfølgning for AAU samlet

### Statstilskud

---

Den væsentligste årsag til, at der er realiseret flere statsindtægter, skyldes produktionen af studenterårsværk (STÅ), da aktiviteten har været højere end forudsat i budgettet. Dette fremgår mere detaljeret i aktivitetsafsnittet på side 30.

Der er også realiseret ekstra indtægter vedrørende stipendier, forskningsbevillinger, forskerskoler samt myndighedsbetjening.

### Salg af varer og tjenesteydelser

---

Posten omfatter deltagerbetaling, indtægtsdækket virksomhed og indtægter til vedligehold.

Billedet er det samme som ved 1. periodeopfølgning. Der er fortsat realiseret en større andel af deltagerbetaling i 2. periode end budgettet. Aktiviteten på efter- og videreuddannelse har haft en kraftig vækst, hvorfor der forventes en fortsat større indtægt i 3. periode 2010.

### Tilskudsfinansierede aktiviteter

---

De tilskudsfinansierede aktiviteter var for 2. periode 2010 budgetteret til 268,2 mio. kr. mod realiseret 222,5 mio. kr. Tilbage meldingen fra hovedområderne er, at det ikke har været muligt at indhente den manglende aktivitet fra 1. periode. Der er flere årsager hertil, men gennemgående har det været vanskeligt at rekruttere medarbejdere i det omfang, der har været brug for. Derfor nedjusterer alle hovedområder deres forventninger på dette punkt. Samlet er nedjusteringen opgjort til 26,5 mio. kr., svarende til 10 % under budget.

### Forbrugsomkostninger

---

Der er i lighed med 1. periode konstateret et væsentligt mindreforbrug på andre forbrugsomkostninger. Primært er dette en afledt effekt af nedjusteringen af de tilskudsfinansierede aktiviteter. Generelt er forbrugsomkostningerne mindre end forventet, og mindreforbruget indgår i hovedområdernes justering af deres forventninger til årets resultat.

### Personaleomkostninger

---

Der er realiseret 34,4 mio. kr. mindre i personaleomkostninger end budgettet. Dette skyldes fortsat, at der er stillinger, der ikke er blevet besat, og generelt har det været vanskeligt at rekruttere det ønskede antal videnskabelige medarbejdere. Det lavere forbrug på personaleomkostninger indgår ligeledes i hovedområdernes justering af forventningerne til årets resultat.

### Finansielle poster

---

Der er budgetteret med en indtægt på 3,3 mio. kr. og realiseret 8,6 mio. kr., svarende til en positiv afvigelse på 5,3 mio. kr. Afvigelsen skyldes en gunstig forrentning af universitetets obligationer og værdipapirportefølge i 2. periode.

## Interne poster

---

Ud fra en teoretisk betragtning bør interne indtægter og omkostninger være lige store. Der er imidlertid ikke fuld balance på de interne poster. Forskellen skyldes hovedsageligt, at SBI ligger uden for universitetets økonomistyringssystem.

## Resultatbudget 2011

---

De ændrede indtægter og den ændrede aktivitet der er registreret i løbet af 2010 bliver yderligere indarbejdet i resultatbudgettet for 2011, dette gælder især på efter- og videreuddannelsesområdet.

## Økomicentrenes forventninger til årsresultat

Herunder fremgår økomicentrenes kommentarer til deres resultatafvigelse og forventninger i forhold til budget 2010.

### HUM

---

Hovedområdet forventer ved 2. periodeopfølgning et overskud for året på 12 mio. kr. mod et budgetteret underskud på 5 mio. kr.

Det forventede overskud er i hovedtræk påvirket af følgende faktorer i forhold til budgettet for 2010:

- De endelige STÅ-tællinger viser en ekstra indtægt på 1,5 mio. kr.
- Der er realiseret 2 mio. kr. ekstra til forskerskoler.
- Der er realiseret 1,6 mio. kr. ekstra til stipendier og forskningsbevilling.
- *Efter- og videreuddannelse* giver en ekstra indtægt på 3,5 mio. kr.
- På forbrugsomkostninger vurderes det, at der bliver en reduktion af omkostningerne på cirka 1 mio. kr.
- På personaleomkostninger forventes en reduktion på cirka 7,4 mio. kr.

### SAMF

---

Hovedområdet forventer ved 2. periodeopfølgning et overskud for året på 22 mio. kr. mod et budgetteret resultat på 0 kr.

Det forventede overskud er i hovedtræk påvirket af følgende faktorer i forhold til budgettet for 2010:

- De endelige STÅ-tællinger viser en mindre indtægt på 1,5 mio. kr.
- IT Vest giver en ekstra indtægt på 1 mio. kr.
- Der er en ekstra indtægt vedrørende basisforskning på 0,5 mio. kr.
- *Efter- og videreuddannelse* giver en ekstra indtægt på 12 mio. kr.
- På forbrugsomkostninger vurderes det, at der bliver en reduktion af omkostningerne på cirka 2 mio. kr.
- På personaleomkostninger forventes en reduktion af omkostningerne på cirka 8 mio. kr.

### INS

---

Hovedområdet forventer ved 2. periodeopfølgning et overskud for året på 50 – 60 mio. kr. mod et budgetteret overskud på 0,1 mio. kr.

Det forventede overskud er i hovedtræk påvirket af følgende faktorer, der er ændret i forhold til budgettet for 2010:

- De endelige STÅ-tællinger viser en ekstra indtægt på 26,8 mio. kr.
- Endelig optælling af dimittender giver ekstra 3,2 mio. kr. i færdiggørelsesbonus under forudsætning af, at ministeriet fastholder taksterne.
- Ekstra bevilling fra rektor på forskningsbevillingen på 8,6 mio. kr.
- Ekstra finanslovsbevilling til myndighedsbetjening hos SBI, 4,2 mio. kr.
- *Efter- og videreuddannelse* giver en mindre indtægt på 3,2 mio. kr.
- Salg af varer og tjenesteydelser forventes at give en ekstra indtægt på 16,4 mio. kr.
- På forbrugsomkostninger vurderes det muligt at realisere en omkostningsreduktion på op til cirka 10 mio. kr.
- Overhead reduceres med cirka 7 mio. kr.
- På personaleomkostninger forventes en omkostningsreduktion på cirka 20 mio. kr., primært som følge af manglende nyansættelser. Nyansættelserne har været budgetteret til at arbejde med projekter, og der forventes derfor en tilsvarende mindre indtægt på tilskudsfinansierede aktiviteter. Dette ændrer derfor ikke på bundlinjen.

## AAU-Fælles

---

AAU-Fælles forventer ved 2. periodeopfølgning et overskud for året på 11 – 13 mio. kr. mod et budgetteret overskud på 3,5 mio. kr.

Det forventede overskud er i hovedtræk påvirket af følgende faktorer i forhold til budgettet for 2010:

- På bygningsområdet forventes et mindreforbrug på 5 mio. kr., hovedsagelig vedrørende forsyning.
- Internationaliseringsaktiviteter forventes at give et overskud på 2 mio. kr.
- Der forventes et overskud på øvrige fælles formål og servicefunktioner på cirka 2 mio. kr. Dette dækker blandt andet over internationalt boligkontor.

# ØKONOMIOPFØLGNING FOR HUM

Økonomiopfølgningen for 2. periode 2010 for Det Humanistiske Fakultet viser et overskud på 10,1 mio. kr. mod et budgetteret underskud på 2,9 mio. kr. for perioden.

Tabel 3 - Økonomiopfølgning 1. januar – 31. august 2010 / HUM

<i>i 1.000 kr.</i>	Res.budget 2010	Res.budget 2. periode '10	Realiseret 2. periode '10	Afvigelse	Realiseret 2. periode '09
<b>Ordinære driftsindtægter</b>					
Statstilskud	200.145	133.093	137.385	<b>4.292</b>	116.397
Salg af varer og tj.ydelser	8.488	5.655	7.122	<b>1.468</b>	6.429
Tilskudsfin. områder	27.495	18.070	10.079	<b>-7.991</b>	12.639
<b>Ordinære driftsindtægter i alt</b>	<b>236.128</b>	<b>156.818</b>	<b>154.586</b>	<b>-2.231</b>	<b>135.465</b>
<b>Interne Indtægter</b>					
<b>Interne indtægter i alt</b>	<b>17.978</b>	<b>12.566</b>	<b>10.985</b>	<b>-1.581</b>	<b>7.688</b>
<b>Ordinære driftsomkostninger</b>					
Forbrugsomkostninger	-25.594	-17.019	-12.560	<b>4.459</b>	-10.617
Husleje	0	0	-50	<b>-50</b>	-225
Andre forbrugsomkostninger	-25.594	-17.019	-12.510	<b>4.509</b>	-10.392
Personaleomkostninger	-160.030	-106.372	-93.970	<b>12.403</b>	-84.220
Andre driftsomkostninger	-566	-366	-1.008	<b>-641</b>	-694
<b>Ordinære driftsomkostninger i alt</b>	<b>-186.190</b>	<b>-123.757</b>	<b>-107.537</b>	<b>16.221</b>	<b>-95.530</b>
<b>Interne omkostninger</b>					
<b>Interne omkostninger i alt</b>	<b>-71.763</b>	<b>-47.695</b>	<b>-46.825</b>	<b>870</b>	<b>-38.995</b>
Af- og nedskrivninger	-1.173	-782	-1.067	<b>-285</b>	-1.006
<b>Resultat ordinær drift</b>	<b>-5.020</b>	<b>-2.850</b>	<b>10.142</b>	<b>12.992</b>	<b>7.621</b>
<b>Øvrige poster</b>					
Andre driftsposter	0	0	0	<b>0</b>	112
Finansielle poster	0	0	-1	<b>-1</b>	0
<b>Øvrige poster i alt</b>	<b>0</b>	<b>0</b>	<b>-1</b>	<b>-1</b>	<b>112</b>
<b>Resultat</b>	<b>-5.020</b>	<b>-2.850</b>	<b>10.141</b>	<b>12.992</b>	<b>7.733</b>

## Afvigelsesforklaringer til 2. periodeopfølgning for Det Humanistiske Fakultet

Efter 2. periode 2010 (januar-august) var der for Det Humanistiske Fakultet budgetteret med et samlet underskud på 2,9 mio. kr. mod et realiseret overskud på 10,1 mio. kr. De væsentligste forklaringer hertil er lavere lønomkostninger, lavere forbrugsomkostninger og lavere aktivitet på den eksterne virksomhed end budgetteret.

### Indtægter

#### Statstilskud

---

Der er budgetteret med 133,1 mio. kr. mod realiseret 137,4 mio. kr. Forskellen skyldes blandt andet at der er realiseret 2,0 mio. kr. ekstra til forskerskoler og 1,6 mio. kr. mere til stipendier og forskningsbevilling.

#### Salg af varer og tjenesteydelser

---

##### UK 10 Ordinær drift

Der er budgetteret med 5,6 mio. kr. og realiseret 7,1 mio. kr.

1,0 mio. kr. af det realiserede skyldes indtægtsføring af en periodisering fra 2009 vedrørende forskerskoler, som ikke er budgetteret i 2010.

#### Tilskudsfinansierede aktiviteter

---

##### UK 95 Tilskudsfinansieret forskning

Der er budgetteret med 16,6 mio. kr. og realiseret 7,5 mio. kr.

Hovedforklaringen fra institutterne på den væsentligt lavere aktivitet i forhold til budgettet er, at der er aktivitetsforskydninger indenfor året, forsinkelser i igangsætningen af en række projekter i forhold til det tidligere forventede, frikøb der ikke er blevet konteret i perioden, samt at en række budgetterede projekter ikke er blevet til noget.

Institutterne reducerer derfor deres samlede forventning til den tilskudsfinansierede forskningsaktivitet for hele året fra de tidligere budgetterede 25,3 mio. kr. til 22,4 mio. kr.

##### UK 97 Andre tilskudsfinansierede aktiviteter

Der er budgetteret med 1,5 mio. kr. og realiseret 2,6 mio. kr. En del af forskellen skyldes et projekt, der er budgetteret på UK95, men realiseret på UK97.

#### Interne indtægter

---

##### Overhead-indtægter

Der er budgetteret med 5,4 mio. kr. og realiseret 2,6 mio. kr., som skyldes lavere aktivitet.

##### Interne overførsler samt internt salg

Der er budgetteret med 7,2 mio. kr. og realiseret 8,2 mio. kr.

Afvigelsen skyldes blandt andet, at der på institutterne er afregnet flere interne overførselsindtægter end budgetteret, grundet lavere aktivitet.

## Omkostninger

### Forbrugsomkostninger

---

#### UK 10 Ordinær drift

Der er budgetteret med 13,9 mio. kr. og realiseret 10,1 mio. kr.

Generelt har der været tilbageholdenhed med forbrugsomkostningerne i de to første periode, men det forventes at en del af "efterslæbet" anvendes i 3. budgetperiode. I tidligere år har cirka halvdelen af forbrugsomkostningerne ligget i 3. periode.

#### UK 95 Tilskudsfinansieret forskning

Der er budgetteret med 2,7 mio. kr. og realiseret 1,7 mio. kr. Generelt er forklaringen fra institutterne, at afvigelsen i høj grad skyldes aktivitetsforskydning til 3. periode.

### Personaleomkostninger

---

#### UK 10 Ordinær drift

Der er budgetteret med 95,8 mio. kr. og realiseret 88,4 mio. kr.

Institutter 0,1 mio. kr. lavere end budgetteret.

Studienævn 2,1 mio. kr. lavere end budgetteret på grund af mindre forbrug af deltids-VIP end budgetteret.

Hum fælles 5,8 mio. kr. lavere end budgetteret, hovedsageligt pga. forsinkede VIP-stillingsbesættelser i forhold til stillingsbudgettet. Dette bevirker at der i 2011 sættes ekstra gang i VIP-stillingsbesættelserne for at øge andelen af forskningsbaseret undervisning.

Hum IKT 0,5 mio. kr. højere end budgetteret.

#### UK 95 Tilskudsfinansieret forskning

Der er budgetteret med 9,8 mio. kr. og realiseret 4,3 mio. kr.

Den lavere aktivitet i forhold til budgettet skyldes, at der er aktivitetsforskydninger, forsinkelser i igangsætningen af en række projekter i forhold til det tidligere forventede og frikøb, der ikke er blevet konteret i perioden.

### Interne omkostninger

---

#### Overhead-omkostninger

Der er budgetteret med 4,8 mio. kr. og realiseret 2,6 mio. kr. Igen er forklaringen lavere aktivitet på den tilskudsfinansierede forskning end budgetteret.

## Konklusion

På baggrund af den endelige STÅ-opgørelse for 2009/2010, som medfører en merindtægt på 1,5 mio. kr. og indtægter fra *efter- og videreuddannelse*, der bliver 3,5 mio. kr. højere end det budgetterede, sammenholdt med det overskud på 10,1 mio. kr., der er realiseret på den ordinære drift efter 1. og 2. periode 2010, forventes et væsentligt forbedret årsresultat.

Det budgetterede underskud på 5,0 mio. kr. i 2010 forventes nu at blive til et overskud på 12 mio. kr.

# ØKONOMIOPFØLGNING FOR SAMF

Økonomiopfølgningen for 2. periode 2010 for Det Samfundsvidenskabelige Fakultet viser et overskud på 10,2 mio. kr. mod et budget i balance for perioden.

Tabel 4 - Økonomiopfølgning 1. januar – 31. august 2010 / SAMF

<i>i 1.000 kr.</i>	Res.budget 2010	Res.budget 2. periode '10	Realiseret 2. periode '10	Afvigelse	Realiseret 2. periode '09
<b>Ordinære driftsindtægter</b>					
Statstilskud	230.325	153.548	157.445	<b>3.897</b>	134.322
Salg af varer og tj.ydelser	14.229	9.480	11.479	<b>1.999</b>	9.020
Tilskudsfin. områder	34.400	23.103	15.972	<b>-7.131</b>	15.618
<b>Ordinære driftsindtægter i alt</b>	<b>278.954</b>	<b>186.131</b>	<b>184.896</b>	<b>-1.236</b>	<b>158.961</b>
<b>Interne Indtægter</b>					
<b>Interne indtægter i alt</b>	<b>8.026</b>	<b>5.347</b>	<b>7.095</b>	<b>1.748</b>	<b>4.308</b>
<b>Ordinære driftsomkostninger</b>					
Forbrugsomkostninger	-26.788	-17.818	-14.189	<b>3.629</b>	-11.345
Husleje	-600	-400	-288	<b>112</b>	-304
Andre forbrugsomkostninger	-26.188	-17.418	-13.901	<b>3.517</b>	-11.041
Personaleomkostninger	-175.073	-116.812	-107.686	<b>9.126</b>	-100.470
Andre driftsomkostninger	-568	-375	-430	<b>-55</b>	-765
<b>Ordinære driftsomkostninger i alt</b>	<b>-202.429</b>	<b>-135.005</b>	<b>-122.305</b>	<b>12.700</b>	<b>-112.580</b>
<b>Interne omkostninger</b>					
<b>Interne omkostninger i alt</b>	<b>-83.149</b>	<b>-55.453</b>	<b>-58.449</b>	<b>-2.996</b>	<b>-48.841</b>
Af- og nedskrivninger	-1.402	-935	-1.036	<b>-101</b>	-1.348
<b>Resultat ordinær drift</b>	<b>0</b>	<b>86</b>	<b>10.201</b>	<b>10.115</b>	<b>500</b>
<b>Øvrige poster</b>					
Andre driftsposter	0	0	0	<b>0</b>	0
Finansielle poster	0	0	0	<b>0</b>	0
<b>Øvrige poster i alt</b>	<b>0</b>	<b>0</b>	<b>0</b>	<b>0</b>	<b>0</b>
<b>Resultat</b>	<b>0</b>	<b>86</b>	<b>10.201</b>	<b>10.115</b>	<b>500</b>

# Afvigelsesforklaringer til periodeopfølgning for Det Samfundsvidenskabelige Fakultet

## Indtægter

### Statstilskud

---

Der er budgetteret med 153,6 mio. kr. og realiseret 157,5 mio. kr. Forskellen skyldes, at der er kommet flere forskningsmidler, stipendiater samt ekstra indtægter fra IT-Vest end forventet.

### Salg af varer og tjenesteydelser

---

#### UK 10 Ordinær drift

Der er budgetteret med 8,8 mio. kr. og realiseret 10,3 mio. kr. Forskellen skyldes et stigende antal studerende på efter videreuddannelsesområdet samt flere indtægter i forbindelse med afholdte konferencer. Det stigende antal studerende på *efter- og videreuddannelsen* forventes ved årets afslutning af stige markant i forhold til 2. periode, idet opgørelser indikerer en kraftig vækst, der giver en væsentlig ændring i årsresultatet.

#### UK 90 Indtægtsdækket virksomhed

Der er budgetteret med 0,7 mio. kr. og realiseret 1,2 mio. kr. Forskellen skyldes, at der er kommet flere projekter end forventet. Stigningen forventes at holde resten af året. Det vil sige, at der forventes en realisering på omkring 1,7 mio. for hele året.

### Tilskudsfinansierede aktiviteter

---

#### UK 95 Tilskudsfinansieret forskning

Der er budgetteret med 22,7 mio. kr. og realiseret 14,7 mio. kr. Forskellen skyldes et mindre optag af nye projekter end forventet. Fakultet havde i budgetfasen flere store ansøgninger ude, men de kom desværre ikke i hus. Derudover har der været et mindre forbrug på de eksisterende projekter. Dette afspejler sig ligeledes i mindre forbrug på forbrugs- og personaleomkostninger.

### Interne indtægter

---

#### Overhead-indtægter

Der er budgetteret med 4,3 mio. kr. og realiseret 4,6 mio. kr. Forskellen skyldes, at projekterne har opnået større overhead end forventet.

#### Interne overførselsindtægter

Der er budgetteret med 1,0 mio. kr. og realiseret 1,9 mio. kr. Forskellen skyldes, at der har været flere overførsler mellem fakultetet og institutterne samt fakulteterne imellem, som af tekniske årsager ikke har været korrekt budgetteret.



## Omkostninger

### Forbrugsomkostninger

---

#### UK 10 Ordinær drift

Der er budgetteret med 12,4 mio. kr. og realiseret 10,4 mio. kr. Forskellen skyldes, at der har været et mindre forbrug, og der er hensat midler ifølge fakultets strategiplan, som ikke er effektueret.

#### UK 95 Tilskudsfinansieret forskning

Der er budgetteret med 4,8 mio. kr. og realiseret 2,9 mio. kr. Forskellen skyldes, at der har været mindre forbrug på eksisterende projekter, og der har været et mindre optag af nye projekter i forhold til det forventede.

#### UK 97 Andre tilskudsfinansierede aktiviteter

Der er budgetteret med 0,1 mio. kr. og realiseret 0,5 mio. kr. Forskellen skyldes, at der har været større projektaktivitet end forventet, på grund af optag af flere projekter end budgetteret.

### Personaleomkostninger

---

#### UK 10 Ordinær drift

Der er budgetteret med 103,6 mio. kr. og realiseret 97,6 mio. kr. Mindreforbruget skyldes blandt andet, at der har været stillinger, som har været i genopslag og derfor besat senere end forventet. Der er ligeledes her hensat midler til fakultets strategiplan, som ikke er effektueret.

#### UK 90 Indtægtsdækket virksomhed

Der er budgetteret med 0,4 mio. kr. og realiseret 0,9 mio. kr. Forskellen skyldes, at der har været større projektaktivitet end forventet.

#### UK 95 Tilskudsfinansieret forskning

Der er budgetteret med 12,7 mio. kr. og realiseret 8,7 mio. kr. Den mindre aktivitet er forklaret under *indtægter*, jf. side 13.

### Interne omkostninger

---

#### Intern handel

Der er budgetteret med 2,0 mio. kr. og realiseret 3,4 mio. kr. Forskellen skyldes, at der er flere posteringer, der teknisk set er fejlbudgetteret, jvf. afsnittet om andre driftsomkostninger på ordinær drift. Samlet set for begge poster er det kun marginale forskelle i forhold til budgettet.

## Konklusion

I perioden er der samlet set på Det Samfundsvidenskabelige Fakultet realiseret et overskud på 10,0 mio. kr. på driften mod budgetteret balance. De midler, der var sat af til strategiplanen, er fortsat ikke anvendt, og de forventes heller ikke at blive realiseret i resten af budgetåret. Der forventes et mindre forbrug på personaleomkostninger, idet flere stillinger er blevet besat senere end forventet og andre er ikke blevet besat, og dette mindreforbrug vil fortsætte resten af året.

Desuden har der været kraftig vækst på eftervidereuddannelse, som giver en merindtægt på cirka kr. 12,0 mio. i forhold til budgettet, hvor det især har været Master i Public Governance, der har hentet midler hjem.

På det tilskudsfinansierede område har SAMF haft en markant nedgang i forhold til det forventede, idet fakultetet ikke har fået de forventede projekter hjem, og der har været en mindre aktivitet på de eksisterende projekter. Fakultetet vurderer, at der i sidste periode fortsat vil være en mindre aktivitet i forhold til budgettet. Dette medfører, at fakultetet nedjusterer sine forventninger til eksterne indtægter med kr. 7,5 mio. i forhold til Resultatbudget 2010.

På det indtægtsdækkede område forventer fakultetet en stigning på cirka kr. 1,0 mio. i forhold til budgettet,

Samlet set medfører ovenstående, at fakultetet vurderer at komme ud med et overskud på cirka 22,0 mio. kr. i 2010.

# ØKONOMIOPFØLGNING FOR INS

Økonomiopfølgningen for 2. periode 2010 for De Ingeniør-, Natur- og Sundvidenskabelige Fakulteter viser et overskud på 26,7 mio. kr. mod et budgetteret overskud på 1,2 mio. kr. for perioden.

Tabel 5 - Økonomiopfølgning 1. januar – 31. august 2010 / INS

<i>i 1.000 kr.</i>	Res.budget 2010	Res.budget 2. periode '10	Realiseret 2. periode '10	Afvigelse	Realiseret 2. periode '09
<b>Ordinære driftsindtægter</b>					
Statstilskud	916.477	608.762	620.625	<b>11.863</b>	601.262
Salg af varer og tj.ydelser	40.408	28.466	44.370	<b>15.904</b>	32.903
Tilskudsfin. områder	341.274	224.415	194.396	<b>-30.018</b>	156.980
<b>Ordinære driftsindtægter i alt</b>	<b>1.298.159</b>	<b>861.643</b>	<b>859.391</b>	<b>-2.251</b>	<b>791.145</b>
<b>Interne Indtægter</b>					
<b>Interne indtægter i alt</b>	<b>333.831</b>	<b>224.282</b>	<b>238.198</b>	<b>13.916</b>	<b>181.930</b>
<b>Ordinære driftsomkostninger</b>					
Forbrugsomkostninger	-176.755	-115.501	-93.254	<b>22.247</b>	-76.490
Husleje	-5.941	-3.975	-5.731	<b>-1.756</b>	-6.600
Andre forbrugsomkostninger	-170.814	-111.526	-87.523	<b>24.003</b>	-69.891
Personaleomkostninger	-748.335	-498.230	-487.751	<b>10.479</b>	-451.911
Andre driftsomkostninger	-7.188	-3.202	-3.421	<b>-218</b>	-4.515
<b>Ordinære driftsomkostninger i alt</b>	<b>-932.278</b>	<b>-616.933</b>	<b>-584.426</b>	<b>32.507</b>	<b>-532.916</b>
<b>Interne omkostninger</b>					
<b>Interne omkostninger i alt</b>	<b>-674.048</b>	<b>-450.709</b>	<b>-472.184</b>	<b>-21.476</b>	<b>-402.162</b>
Af- og nedskrivninger	-25.560	-17.036	-14.336	<b>2.701</b>	-19.276
<b>Resultat ordinær drift</b>	<b>104</b>	<b>1.246</b>	<b>26.643</b>	<b>25.397</b>	<b>18.720</b>
<b>Øvrige poster</b>					
Andre driftsposter	0	0	10	<b>10</b>	131
Finansielle poster	0	0	36	<b>36</b>	345
<b>Øvrige poster i alt</b>	<b>0</b>	<b>0</b>	<b>46</b>	<b>46</b>	<b>476</b>
<b>Resultat</b>	<b>104</b>	<b>1.246</b>	<b>26.689</b>	<b>25.443</b>	<b>19.196</b>

## Afvigelsesforklaringer til periodeopfølgning for INS

Nedenfor er anført hovedområdet afvigelsesforklaringer til budgetopfølgingsrapporten.

Periodeopfølgningen skal ses i følgende perspektiv:

SBi er budgetmæssigt og omkostningsmæssigt konsolideret fuldt ind i hovedområdets periodeopfølgning. Der udarbejdes ved denne periodeopfølgning ikke en opdelt rapport for SUND og TEK-NAT, der her skal læses sammenhængende.

## Indtægter

### Statstilskud

---

#### UK 10 Ordinær drift

Der er budgetteret med 608,8 mio. kr. og realiseret 620,6 mio. kr. Afvigelsen skyldes en ekstra finanslovsbevilling på 6,0 mio. kr. på Forskningsbevillingen samt 3,6 mio. kr. vedrørende en ekstra finanslovsbevilling til myndighedsbetjening hos SBi. Ekstra bevillingerne var ikke kendt på budgetteringstidspunktet, og er derfor ikke budgetlagt.

#### Forventning til året

Den nævnte afvigelse var kendt i 1. periode og indgik i estimering af årets resultat. Den vil ikke påvirke yderligere i estimeringen af årsresultatet. Der har oprindeligt været budgetteret 916,4 mio. kr. Vi forventer, at indtægten bliver 957,7 mio. kr.

### Salg af varer og tjenesteydelser

---

#### UK 10 Ordinær drift

Der er budgetteret med 18,3 mio. kr. og realiseret 33,7 mio. kr. Afvigelsen på 15,4 mio. kr. kan forklares med, at hovedområdet primo 2010 har fået periodiseret forudbetalte indtægter med 5,3 mio. kr. vedrørende Forskerskoler. Indtægterne var ikke kendt for hovedområdet ved budgetlægningen, hvorfor de ikke er indarbejdet i Resultatbudget 2010.

I 2. periode er der samlet set indtægtsført 9,5 mio. kr. på salg af varer og tjenesteydelser vedrørende interne transaktioner mellem fakultetet og SBi. Beløbet er budgetteret under interne bidrag, men det har grundet manglende integration i ØSS ikke været muligt at realisere beløbet på andre poster end salg af varer og tjenesteydelser. Afvigelsen er indregnet i årsestimatet på salg af varer og tjenesteydelser, og det påvirker ikke det samlede resultat.

#### Forventning til året

Som opfølgning på 1. periodeopfølgning er der indhentet estimat fra samtlige institutter og hovedområdets enheder på salg af varer og tjenesteydelser for hele 2010. Da hovedområdet estimerede årets resultat ved 1. periodeopfølgning 2010, var der medtaget indtægter på salg af varer og tjenesteydelser på 55,3 mio. kr. Efter enhedernes tilbagemeldinger er estimatet opjusteret med 1,5 mio. kr. Det oprindelige budget for 2010 var 40,4 mio. kr.

### Tilskudsfinansierede aktiviteter

---

#### UK 95 Tilskudsfinansieret forskning

Der er budgetteret med 199,5 mio. kr. og realiseret 171,8 mio. kr. Afvigelsen udgør 27,7 mio. kr. i mindre indtægt.

Grundet større efterslæb med lønomkonteringer har det været nødvendigt med ekstraordinære store periodiseringer. På periodiseringer beregnes der imidlertid ikke det automatiske overhead, og hovedområdet vurderer ud fra en gennemsnitsbetragtning, at der mangler indtægter for cirka 9,2 mio. kr. som følge heraf.

Som det også blev kommenteret i 1. periodeopfølgning er omsætningen hos en række institutter lavere end budgetteret som følge af, at det ikke har været muligt at tiltrække et tilstrækkeligt antal kvalificerede medarbejdere til den budgetterede projektaktivitet. Det vurderes at cirka 7-8 mio. kr. af afvigelsen skyldes, at det ikke har været muligt at opretholde den budgetterede aktivitet af denne grund.

Et af hovedrådets institutter har efter periodeafslutningen konstateret, at der ikke er foretaget frikøb for et skønnet beløb på cirka 10 mio. kr.

#### UK 97 Andre tilskudsfinansierede aktiviteter

Der er budgetteret med 24,9 mio. kr. og realiseret 22,6 mio. kr. Afvigelsen kan tilskrives det tværfakultære Vidensspredningsprojekt, som administreres på INS, hvor der ikke har været den forventede aktivitet hos institutterne og de øvrige hovedområder.

#### Forventning til året

For hele året forventer hovedområdet en nedjustering af tilskudsfinansierede aktiviteter med cirka 10,5 mio. kr. i forhold til estimat i 1. periode, eller en nedjustering på 16,1 mio. kr. i forhold til budget.

## Interne indtægter

---

#### UK 10 Interne overførselsindtægter

Der er budgetteret med 140,5 mio. kr. og realiseret 155,6 mio. kr. Fakultetet har for 2. periode 2010 realiseret 15,1 mio. kr. mere på de interne indtægter. Den yderligere indtægt er genereret på den ordinære drift og dækker posterne 10 % ADM-bidrag, husleje, medfinansiering af ph.d. og udstyr samt administrative opgaver. Hovedforklaringen skal findes på regnskabsposterne medfinansiering ph.d. 4,1 mio. kr. og administrative opgaver 7,7 mio. kr.

Den yderligere indtægt på medfinansiering af ph.d. på 4,1 mio. kr. er genereret hos institutterne og skyldes en ændret afregningsmetode med fakultetet vedtaget efter udarbejdelsen af Resultatbudget 2010.

Den yderligere indtægt på administrative opgaver på 7,7 mio. kr. beror på transaktionerne mellem fakultetet og institutterne i forbindelse med regulering af administrationsbidrag i forhold til endelig omsætning på tilskudsfinansierede aktiviteter 2009.

Merindtægten på regnskabsposten, Bidrag Fak/Inst - indtægter på 15,2 mio. kr. skal sammenholdes med meromkostningen på regnskabsposten, Bidrag Fak/Inst - omkostninger på 16,8 mio. kr., hvor der er tale om ændrede metoder til de interne transaktioner, hovedsageligt mellem fakultetet og institutterne.

#### Forventning til året

Forventningen til posten, Bidrag Fak/Inst - indtægter for hele 2010 vil være 230-250 mio. kr. mod et budget på 211,5 mio. kr. Merindtægten kan forklares med ændret praksis på de interne transaktioner mellem institutterne og fakultetet samt udløste bonuser på 17-18 mio. kr. på indskrevne ph.d.-studerende. Forventningerne vil ikke påvirke årsresultat, da omkostningssiden på samme måde vil stige.

## Omkostninger

### Personaleomkostninger

---

Der er budgetteret med 498,2 mio. kr. og realiseret 487,8 mio. kr., hvilket svarer til cirka 2%.

For hele 2010 forventes en omkostningsreduktion på cirka 20 mio. kr., primært som følge af manglende nyansættelser. Nyansættelserne har været budgetteret til at arbejde med projekter, og der forventes derfor en tilsvarende mindre indtægt på tilskudsfinansierede aktiviteter. Dette ændrer derfor ikke på bundlinien.

### Andre forbrugsomkostninger

---

#### UK 10 Ordinær drift

Der er budgetteret med 72,6 mio. kr. og realiseret 62,3 mio. kr. Afvigelsen på 10,3 mio. kr. er påvirket af postering på 3,2 mio. kr. vedrørende SBI, som på fakultetsniveau budgetmæssigt er medtaget under de interne omkostninger. Det har ikke været muligt at bogføre posteringer på samme art, som fakultetet har budgetlagt, hvorfor forbrugsomkostningerne er påvirket af denne postering.

På institutniveau mangler afregning af konference på cirka 3 mio. kr., der ikke er blevet afsluttet i 2. periode som budgetteret. Institutterne har svært ved at rekruttere nye medarbejdere, og derfor er der ikke realiseret de forbrugsomkostninger, der er budgetteret for perioden. Dette bevirker en afvigelse på 1,8 mio. kr., som ikke forventes indhentet i 3. periode.

Der har i 2. periode været mindre investeringer på 1,9 mio. kr. og aktivitetsforskydninger på 3,8 mio. kr. i forhold til det budgetterede i perioden, hvilket delvist forventes indhentet i 3. periode.

På fakultetsniveau kan den mindre omkostning forklares med manglende investeringer. 1,5 mio. kr. kan relateres til langt færre ph.d.-forsvar end forventet.

#### UK 95 Tilskudsfinansieret forskning

Der er budgetteret med forbrugsomkostninger for 33,4 mio. kr. og realiseret 16,5 mio. kr. Afvigelsen på 16,9 mio. kr. er påvirket af, at 2 institutter har konstateret, at tilbageførsel af periodiseringer fra ultimo 2009 påvirker netto forbrugsomkostningerne fejlagtigt med 3,6 mio. kr. Korrigeret herfor udgør mindre forbruget 12,9 mio. kr.

Hovedforklaringen på denne post er aktivitetsforskydning på institutniveau som udgør 6,8 mio. kr. Institutterne forventer, at omkring halvdelen af denne forskydning indhentes i 3. periode. Afvigelsen kan herudover forklares med 2,6 mio. kr. vedrørende en forskydning mellem *Tilskudsfinansieret forskning* og *Andre tilskudsfinansierede aktiviteter*.

#### UK 97 Andre tilskudsfinansierede aktiviteter

Der er budgetteret med 4,0 mio. kr. og realiseret 7,4 mio. kr. Afvigelsen på de 3,4 mio. kr. kan forklares ved, at der på institutniveau er en afvigelse vedrørende en periodisering på 2,5 mio. kr., som skulle have været foretaget på *Tilskudsfinansieret forskning*.

#### Forventning til året

Overordnet set viser indmeldingerne fra institutterne ikke tegn på, at der forventes en samlet nedjustering af de budgetterede forbrugsomkostninger for hele året på den ordinære drift.

For forbrugsomkostninger under *Tilskudsfinansieret forskning og Andre tilskudsfinansierede aktiviteter* forventes en nedjustering i sammenhæng med de forventede nedjusteringer på den eksterne omsætning.

Grundet de tekniske forhold omkring kontering af interne transaktioner mellem SBI og fakultetet er forbrugsomkostninger i estimat af årsresultat opjusteret med 6,3 mio. kr. i forhold til budget.

Tilsvarende er interne omkostninger nedjusteret.

Økonomicerteret har skønnet, at de budgetterede forbrugsomkostninger for hele året forekommer høje i forhold til de realiserede forbrugsomkostninger ved 2. periode 2010. Selv om institutterne ikke har nedjusteret deres forventninger til afholdte forbrugsomkostninger for hele året, er det hovedområdet vurdering, at der ligger en mulig omkostningsreduktion på denne post på op mod 10 mio. kr., hvilket der er taget højde for i årsestimatet.

## Interne omkostninger

### UK 10 Interne overførselsomkostninger

Der er budgetteret med omkostninger på 135,6 mio. kr., og der er realiseret omkostninger på 152,3. Fakultetet har realiseret 16,8 mio. kr. mere på de interne omkostninger. Den yderligere omkostning er genereret på den ordinære drift og dækker over posterne 10 % ADM-bidrag, husleje, forskerskoler, medfinansiering af ph.d. og udstyr samt administrative opgaver. Hovedforklaringen skal findes på regnskabsposterne husleje 3,4 mio. kr., medfinansiering ph.d. 3,7 mio.kr. og administrative opgaver 5,1 mio.kr.

På huslejeområdet er der tale om periodeforskydning, hvor 2 institutter angiver, at dette bliver udlignet i 3. periode 2010.

Hernæst skyldes den yderligere omkostning til medfinansiering af ph.d., at der efter budgetlægning er ændret praksis på fakultetet for afregningen.

Afvigelse på administrative opgaver kan specielt henføres til fakultetsniveau for regulering af den eksterne omsætning 2009. Denne post dækker på samme måde omkostninger på fakultetsniveau i forbindelse med de aftaler, der bliver lavet mellem institut og dekan.

Meromkostningen på regnskabsposten, Bidrag Fak/Inst - omkostninger på 16,8 mio. kr. skal sammenholdes med den yderligere indtægt på regnskabsposten, Bidrag Fak/Inst - indtægter på 15,2 mio. kr., hvor der er tale om ændrende metoder til de interne transaktioner hovedsageligt mellem fakultetet og institutterne.

### Forventning til året

Forventningen til posten, Bidrag Fak/Inst - omkostninger for hele 2010 vil være 230-250 mio. kr. mod et budget på 204,9 mio. kr. Meromkostningen kan forklares med ændret praksis på de interne transaktioner mellem institutterne og fakultetet samt udløste bonusser på 17-18 mio. kr. på indskrevne ph.d.-studerende. Forventningerne til året vil ikke påvirke årsresultat da indtægtssiden på samme måde vil stige.

## Konklusion

Her ved 2. periodeopfølgning har hovedområdet modtaget endelig STÅ optælling, hvilket giver en endelig STÅ indtægt på 410,1 mio. kr. eller en nedjustering i forhold til estimat ved 1. periode på 6,2 mio.kr.

Der er ligeledes modtaget endelig opgørelse af antal dimittender, og under forudsætning af at taksterne ikke ændres af ministeriet, forventes en ekstra indtægt på færdiggørelsesbonus på 3,2 mio. kr.

Indtægterne fra *efter- og videreuddannelse* forventes nedjusteret i forhold til estimat ved 1. periode med 1,7 mio. kr. under statsindtægterne, mens reduktionen i deltagerbetalingen på 1,5 mio. kr. er indeholdt i forventningerne til salg af varer og tjenesteydelser.

Ud fra indmeldinger fra institutterne samt hovedrådets enheder opjusteres forventningerne til salg af varer og tjenesteydelser med 1,5 mio. kr. i forhold til årsestimatet fra 1. periodeopfølgning.

På personaleomkostninger forventer hovedrådet en omkostningsreduktion i størrelsesordenen 10 mio. kr. i forhold til estimat ved 1. periode.

Herudover har 2. periodes realiserede forbrugsomkostninger, samt de indmeldte forventninger fra institutterne og hovedrådets enheder til tilskudsfinansierede aktiviteter, overbevist Økonomicenteret om, at denne post ikke netto medvirker til yderligere nedjusteringer af estimatet i forhold til 1. periodeopfølgning. Hertil bemærkes, at der i 3. periode skal forbruges væsentlige midler på forbrugsomkostninger for, at institutternes indmeldte prognoser overskrides. Sammenholdt med ønskerne om konsolidering i 2010, som følge af den politiske usikkerhed der er pt. i forhold til besparelser på administration mv. på universiteterne, vurderes det mest sandsynligt, at der bliver realiseret en omkostningsreduktion i forhold til estimat.

Hovedrådet opjusterer derfor estimatet for årets resultat 2010 fra 40-50 mio. kr. til 50-60 mio. kr.

Af tiltag, som ikke vil påvirke hovedrådets samlede årsresultat men alene vil give en afvigelse på interne bidrag mellem fakultetet og institutterne, er, at dekanen har iværksat en bonusordning for at tilskynde institutterne yderligere til at få indskrevet ph.d.-studerende. Der er pr. 2. periodeopfølgning forventning om, at der tilføres institutterne yderligere 17-18 mio. kr. i udløst ph.d.-bonus.

Vedrørende vandskaden på Institut for Energiteknik var forventningen i 1. periode investeringer i størrelsesordenen 15-20 mio. kr. samt ikke uvæsentlige følgeomkostninger på op til 10 mio. kr. Der forventes nu samlede investeringer i størrelsesordenen op til 10 mio. kr. fordelt over 2010 og 2011 samt følgeomkostninger på 4 mio. kr. i 2010.

Hovedrådet har fortsat et generelt ønske om konsolidering i 2010, som følge af følgende usikkerheder

- Besparelser i universitetssektoren på administration
- Færre finanslovsmidler til universitetssektoren
- Konsekvenser af deling af hovedområder (SUND, TEK-NAT)
- Sikring af strategisk råderum for ny ledelse



# ØKONOMIOPFØLGNING FOR AAU-FÆLLES

Økonomiopfølgningen for 2. periode 2010 for AAU-Fælles viser et overskud på 30,1 mio. kr. mod et budget på 0,5 mio. kr. for perioden.

Tabel 6 - Økonomiopfølgning 1. januar – 31. august 2010 / AAU-Fælles

<i>i 1.000 kr.</i>	Res.budget 2010	Res.budget 2. periode '10	Realiseret 2. periode '10	Afvigelse	Realiseret 2. periode '09
<b>Ordinære driftsindtægter</b>					
Statstilskud	80.954	54.873	50.826	-4.046	51.692
Salg af varer og tj.ydelser	51.158	32.694	38.147	5.454	35.219
Tilskudsfin. områder	4.817	2.660	2.034	-625	1.994
<b>Ordinære driftsindtægter i alt</b>	<b>136.928</b>	<b>90.226</b>	<b>91.008</b>	<b>782</b>	<b>88.905</b>
<b>Interne Indtægter</b>					
<b>Interne indtægter i alt</b>	<b>547.277</b>	<b>362.179</b>	<b>361.919</b>	<b>-261</b>	<b>324.914</b>
<b>Ordinære driftsomkostninger</b>					
Forbrugsomkostninger	-420.196	-278.471	-256.799	21.672	-251.703
Husleje	-228.445	-152.684	-147.651	5.033	-148.496
Andre forbrugsomkostninger	-191.751	-125.786	-109.148	16.638	-103.207
Personaleomkostninger	-173.057	-115.499	-113.081	2.418	-109.044
Andre driftsomkostninger	-13.334	-8.689	-9.188	-499	-11.314
<b>Ordinære driftsomkostninger i alt</b>	<b>-606.586</b>	<b>-402.658</b>	<b>-379.068</b>	<b>23.590</b>	<b>-372.061</b>
<b>Interne omkostninger</b>					
<b>Interne omkostninger i alt</b>	<b>-68.412</b>	<b>-45.744</b>	<b>-46.776</b>	<b>-1.032</b>	<b>-30.685</b>
Af- og nedskrivninger	-10.688	-6.833	-5.528	1.305	-4.471
<b>Resultat ordinær drift</b>	<b>-1.480</b>	<b>-2.829</b>	<b>21.555</b>	<b>24.385</b>	
<b>Øvrige poster</b>					
Andre driftsposter	0	0	0	0	-108
Finansielle poster	5.000	3.332	8.585	5.253	11.719
<b>Øvrige poster i alt</b>	<b>5.000</b>	<b>3.332</b>	<b>8.585</b>	<b>5.253</b>	<b>11.612</b>
<b>Resultat</b>	<b>3.520</b>	<b>503</b>	<b>30.140</b>	<b>29.637</b>	<b>11.612</b>

# Afvigelsesforklaringer til periodeopfølgning for AAU-Fælles

## Indtægter

### Statstilskud

---

Der er budgetteret med 54,8 mio. kr. og realiseret 50,8 mio. kr. Den lavere indtægt på 4,0 mio. kr. skyldes hovedsageligt forhold, som ikke var kendt ved budgetteringen. 1,8 mio. kr. skyldes omlægning af stipendier, og 0,6 mio. kr. skyldes midler fra rektors rådighedssum, der er tilgået en enhed uden for AAU-Fælles. 1,0 mio. kr. skyldes periodeforskydning på indtægter vedrørende Oracle basislicens.

### Salg af varer og tjenesteydelser

---

#### UK 10 Ordinær drift

Der er budgetteret med 28,8 mio. kr. og realiseret 34,7 mio. kr. Forskellen på 5,9 mio. kr. skyldes til dels, at der er periodiserede indtægter på 4,3 mio. kr. - heraf vedrører 2,9 mio. kr. Kompetencefondsmidler. Derudover drejer 0,8 mio. kr. sig om ekstra indtægter til Karrierecentret fra annoncer og messer og 0,4 mio. kr. om ekstra omsætning på SpecialPædagogisk Støtte (SPS).

### Interne indtægter

---

#### Interne overførselsindtægter

Der er budgetteret med 5,8 mio. kr. og realiseret 2,6 mio. kr. på interne bidrag mellem hovedområder og institutter/afdelinger. Afvigelsen skyldes hovedsageligt, at de interne indtægter, der er budgetteret på CIT, først faktureres hovedområderne/institutterne sidst på året. Resten skyldes, at indtægten er realiseret som intern handel.

## Omkostninger

### Forbrugsomkostninger

---

#### Husleje

Der er budgetteret 152,7 mio. kr. og realiseret 147,7 mio. kr. Internationalt Boligkontor har haft 3,1 mio. kr. mindre i huslejeomkostninger end budgettet. Der var forventet en højere tilgang af udenlandske studerende. Derudover er der et mindreforbrug på husleje, som skyldes små ændringer i forhold til det budgetterede.

#### Andre forbrugsomkostninger

Der er budgetteret med 125,8 mio. kr. og realiseret 109,1 mio. kr.

Huslejeområdet har haft et mindreforbrug på 2 mio. kr. på bygningsforbedringer i forhold til perioden samt et mindreforbrug på 2 mio. kr. på forsyning. Budgettet på bygningsforbedringer forventes forbrugt inden årets udgang. Herudover har der været en række besparelser, som samlet beløber sig til 2,2 mio. kr. Nogle af disse mindreforbrug forventes at vare året ud.

AUB har haft et mindreforbrug på 1,9 mio. kr. vedrørende køb af bøger og tidsskrifter. Der er historisk set et højere forbrug i 3. periode, derfor forventes budgettet for køb af bøger og tidsskrifter forbrugt inden årets udgang.

Herudover har der været en række besparelser i fællesadministrationen i forhold til budgettet, som skyldes at forskellige udviklingsprojekter er senere igangsat i forhold til forventet. Af disse projekter kan nævnes ESDH<sup>1</sup>, STADS/e-valg, Økonomiafdelingens IT-systemer samt køb af videokonference. Disse beløber sig samlet til 5,4 mio. kr.

På det øvrige fællesområde er der nogle mindre afvigelser på forbruget, som skyldes at enkelte aktiviteter igangsættes senere end budgetteret. Det forventes ikke at påvirke året resultat.

Til sidst skal nævnes, at de omkostninger vedrørende vandskaden, som blev periodiseret ved årsafslutning 2009 (1,3 mio. kr.), siden er dækket fuldt ud af UBST<sup>2</sup>. Dette medfører, at der er en reducere af omkostninger i 2010.

## Personaleomkostninger

Der er budgetteret med 115,5 mio. kr. og realiseret 113,0 mio. kr. Afvigelse på 2,4 mio. kr. Afvigelsen består af et mindreforbrug på 1,0 mio. kr. hos Teknisk Forvaltning, grundet en virksomhedsoverdragelse af 6 personer i rengøringssektionen. Resten af afvigelsen skyldes, at der er større omkostninger til personale i 3. periode end der er i de første to perioder. Dette var der ikke taget højde for i budgetteringen.

## Finansielle poster

Der er budgetteret med 3,3 mio. kr. og realiseret 8,6 mio. kr. Forskellen skyldes højere afkast på værdipapirer end budgetteret. Der er forsigtigt budgetteret på denne post, og det er fortsat usikkert, hvor stort afkastet for året forventes at blive.

## Konklusion

Det store overskud, der er realiseret for 2. periode på 30,1 mio. kr., forventes at blive reduceret i løbet af 3. periode. Det begrundes i følgende:

- Ekstra 6 årsværk i administrationen, som ikke var budgetteret. Dermed forventet overforbrug på personaleomkostninger.
- Investeringer i videokonferenceudstyr, efteruddannelse af mellemledere og medarbejdere i administrationen og iværksættelse af en række it-projekter, som først betales i 3. periode.
- Videreførelse af uforbrugte midler fra kompetencefonden (pt. 2,5 mio. kr.)
- De ekstra finansielle indtægter, der realiseres, forventes forbrugt på rektors rådighedssum.
- Ekstra omkostninger til bøger, tidsskrifter og elektroniske tidsskrifter i 3. periode.

AAU-Fælles forventer, på baggrund af 2. periodeopfølgning, et overskud på 11-13 mio. kr. for 2010 mod et budget på 3,5 mio. kr.

<sup>1</sup> Elektronisk Sag- og DokumentHåndtering.

<sup>2</sup> Universitets- og Bygningsstyrelsen.

## IKKE-FORDELTE INDTÆGTER

Universitetet modtager hen over året indtægter fra ministerierne. Disse indtægter er fastlagt på baggrund af finansloven og indtægten kommer ind på universitetets hovedkonto i 12-dels a-conto rater. A-conto indtægterne placeres på en beholdningskonto som organisatorisk kan kaldes et "Niveau 0". Når årets aktiviteter er opgjort i oktober/november modtager universitetet en tillægsbevilling. Tillægsbevillingen regulerer forskellen mellem a conto betalingen og den faktiske aktivitet.

I lighed med de fleste universiteter tager budgetteringen på Aalborg Universitet kun delvist udgangspunkt i finanslovens tal. Ikke mindst budgetteres uddannelsesområdet ud fra universitetets egne prognoser, fordi disse erfaringsmæssigt er bedre end dem anvendt i finansloven. De indtægter hovedområderne tildeles gennem året tildeles på baggrund af det budgettede.

Frem til universitetet modtager tillægsbevillingen vil der være en forskel på de indtægter universitetet har budgetteret og de indtægter der modtages fra ministeriet. Konkret er der i budget 2010 budgetteret med lavere uddannelsesindtægter end i finansloven. Derfor har universitetet modtaget flere midler end fakulteterne har budgetteret. Realiseres aktivitetsniveauet i budgettet betyder det, at universitetet skal tilbageføre forskellen til ministeriet fra "Niveau 0".

Men da aktivitetsniveauet på uddannelsesområdet har vist sig at være større end budgetteret forventes det, at midlerne på "beholdningskontoen" fordeles til hovedområderne. Dette sker dog først i periode 3.

De indtægter der endnu ikke er fordelt udgør 16,0 mio. kr. pr. 31. august 2010 i forhold til 15,0 mio. kr. for samme periode i 2009.

De 16,0 mio. kr. omfatter statsindtægter på 8,1 mio. kr. (primært taxameter for heltidsuddannelse) og 5,9 mio. kr. vedrører salg af varer og tjenesteydelser (deltagerbetaling, markedsføring af fællesuddannelser, seniorbonus og midler vedrørende Erasmus Mundus).

# AKTIVITETSTAL: PERSONALE

## Til- og afgang 26

Til- og afgangstallene for de første otte måneder af 2010 viser, at ændringerne i universitetets personalesammensætning udvikler sig efter samme mønstre som ved 1. periodeopfølgning. Der er dog mindre ændringer i nogle personalekategorier. Som det ses i Tabel 7, har der i perioden været en vækst i det samlede antal månedslønnede ansatte. Der er en nettotilgang på i alt 57 personer, svarende til 2,4 %. For 1. periode var der en nettotilgang på 6 personer, svarende til en vækst på 0,2 %.

De mest markante personalebevægelser er sket i kategorierne: *AC-TAP*, *Adjunkt*, *Chefer* samt *Ph.d./kandidatstipendiater*.<sup>3</sup>

Tabel 7 - Personale til- og afgang fra 1. januar til 31. august

Antal personer	1. januar	Afgang	Tilgang	Ændring		31. august
Professor	157	11	18	7	4%	164
Lektor	477	39	46	7	1%	484
Adjunkt	95	19	35	16	14%	111
Post doc, forsker	89	37	35	-2	-2%	87
Ph.d./kandidatstipendiat	374	86	69	-17	-5%	357
VIP i øvrigt	226	96	114	18	7%	244
Chefer	45	11	5	-6	-15%	39
AC-TAP	257	29	68	39	13%	296
TAP, øvrige	596	47	42	-5	-1%	591
<b>I alt</b>	<b>2.316</b>	<b>375</b>	<b>432</b>	<b>57</b>	<b>2%</b>	<b>2.373</b>

For kategorien **Adjunkt** er der sket en nettotilgang på 16 personer, svarende til en vækst på 14,4 %. Der er dog samtidig en nettoafgang på 2 Post doc, forskere.

For **Chefer** er der sket en nettoafgang på 6 personer, svarende til 15,4 %. Afgangen omhandler hovedsageligt personer i kategorien *Chefer* på TEK-NAT, der er overgået til stillinger som enten lektor eller professor.

For **ph.d./kandidatstipendiater** er der sket en nettoafgang på 17 personer, svarende til 4,8 %. Tallene viste per ultimo april 2010 en nettoafgang på 21 personer, svarende til 5,9 %. Denne personalebevægelse må forventes at udligne sig i løbet af 2010. Der sker naturligt en løbende udskiftning af ph.d.-ansatte i takt med, at ph.d.-graden færdiggøres. Det må derfor betegnes som normalt, at et nedslag i april og august måned viser en nettoafgang på hhv. 21 og 17 ph.d./kandidatstipendiater blandt de ordinært aflønnede ph.d.-ansatte.

For **AC-TAP** er der en nettovækst på 39 personer i de første otte måneder af året, svarende til 13,2 %. Udviklingen fremgår mere detaljeret af Tabel 8.

<sup>3</sup> Kategorien "Ph.d./kandidatstipendiat" indeholder ordinært aflønnede ph.d./kandidatstipendiater, mens eksempelvis erhvervs-ph.d. ikke indgår i tabellen.

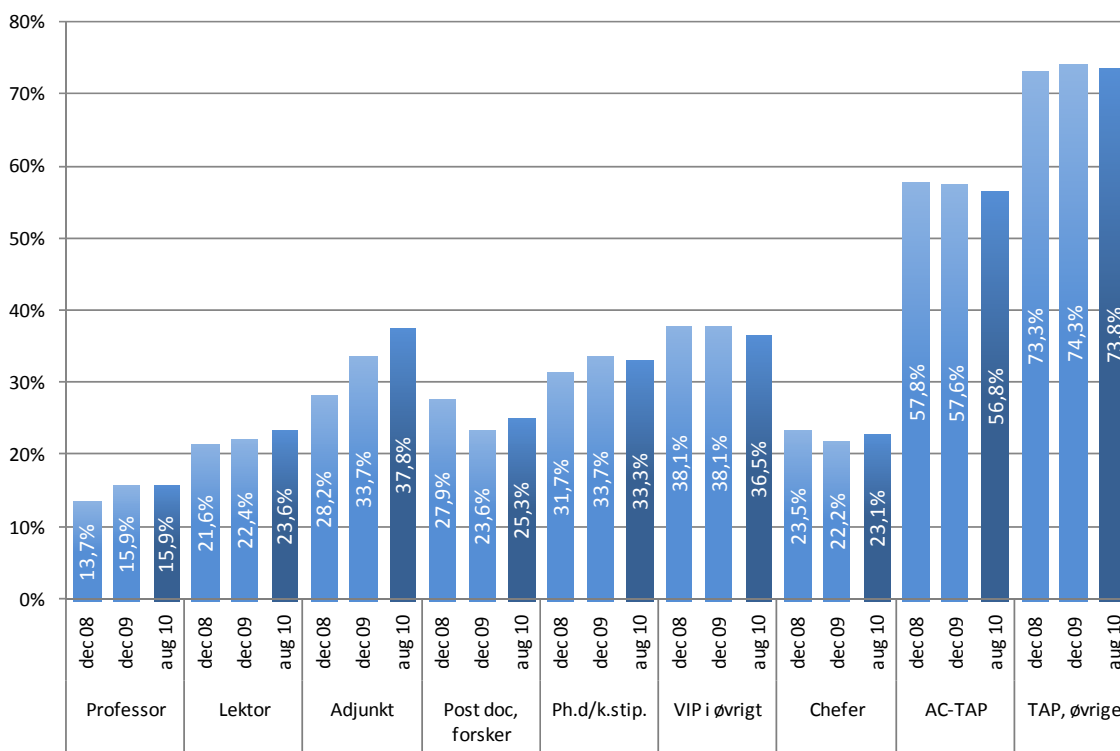
Tabel 8 - Til- og afgang for AC-TAP i perioden

antal personer	Afgang	Tilgang	Ændring
AAU-Fælles	8	13	5
HUM	2	8	6
SAMF		6	6
SUND	2	1	-1
TEK-NAT	17	40	23
<b>I alt</b>	<b>29</b>	<b>68</b>	<b>39</b>

## Kønsfordeling

Den kønsmæssige fordeling blandt universitetets månedslønnede personale udgør samlet set 43 % kvinder og 57 % mænd. Andelen af kvinder i de forskellige personalekategorier fremgår herunder.

Figur 2 - Andelen af kvinder i universitetets personalekategorier



For kategorierne *Professor*, *Lektor*, *Adjunkt* og *VIP i øvrigt* er der sket en vækst i andelen af kvinder i perioden fra december 2008 til august 2010. Udviklingen er dog mest markant for adjunkter. For kategorien *Post doc, forsker* er der tale om et fald i andelen af kvinder, omend udviklingen har rettet sig en del i de første otte måneder af 2010. For kategorierne *VIP i øvrigt* og *AC-TAP* er der tale om et lille fald.

## Udenlandsk VIP

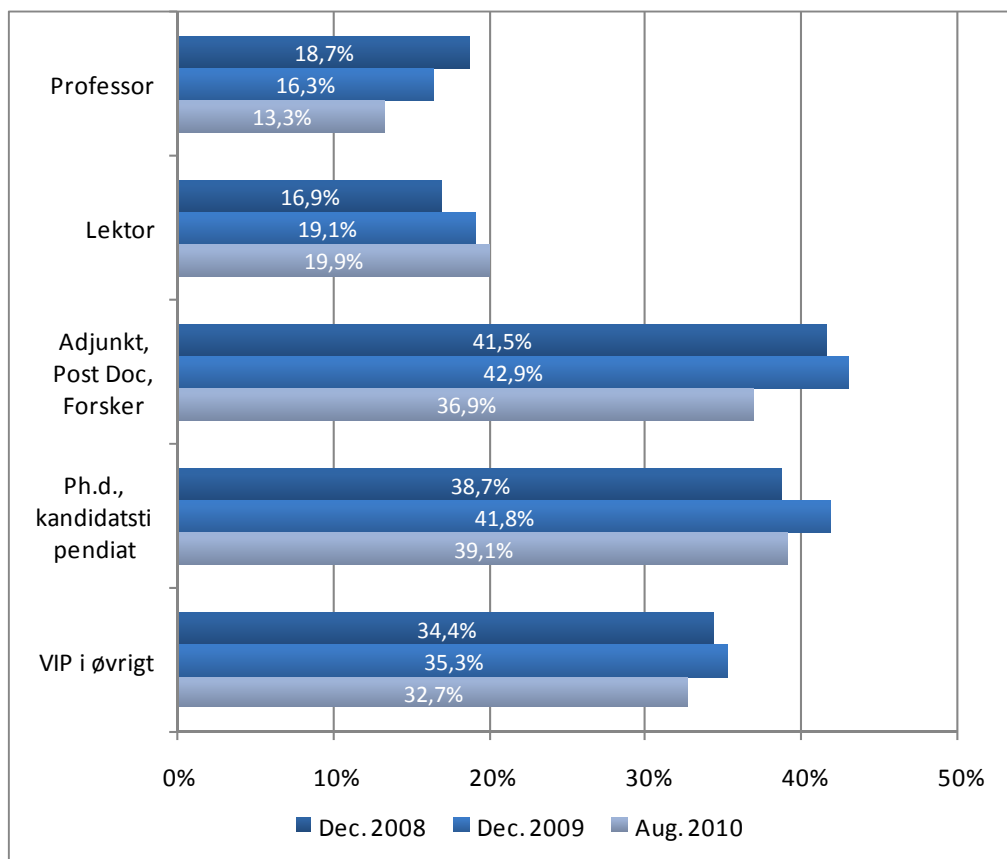
Per 31. august 2010 havde 29,9 % af universitetets videnskabelige personale udenlandsk statsborgerskab. I december 2008 og 2009 var andelen på henholdsvis 28,5 % og 30,8 %. Samlet set har udviklingen i andelen af udenlandsk VIP dermed været nogenlunde stabil i perioden ultimo 2008 til august 2010. Der er imidlertid forskelle i udviklingen inden for de forskellige VIP-kategorier, hvilket fremgår af Tabel 9 og Figur 3.

Tabel 9 - Antal VIP med henholdsvis udenlandsk og dansk statsborgerskab

antal personer	Udenlandsk statsborger			Dansk statsborger		
	12-2008	12-2009	08-2010	12-2008	12-2009	08-2010
Professor	28	26	22	122	134	144
Lektor	83	95	100	408	403	402
Adjunkt, post doc, forsker	71	79	73	100	105	125
Ph.d./kandidatstipendiat	132	168	153	209	234	238
VIP i øvrigt	55	49	48	105	90	99
Scholarship	6	23	25	0	0	0
<b>I alt</b>	<b>375</b>	<b>440</b>	<b>421</b>	<b>944</b>	<b>966</b>	<b>1008</b>

Figur 3 viser udviklingen inden for de enkelte VIP-kategorier. Figuren viser den procentvise andel af VIP med udenlandsk statsborgerskab i forhold til universitetets samlede antal VIP inden for de enkelte kategorier.

Figur 3 - Udviklingen i andelen af VIP med udenlandsk statsborgerskab



For **professorer** er andelen med udenlandsk statsborgerskab faldet fra 18,9 % i 2008 til 14,1 % per april 2010 (1. perioderapport) og til 13,3 % per ultimo august 2010. Det procentvise fald kan henføres til et forøget antal professorer med dansk statsborgerskab i perioden, mens der samtidig har været et fald i antallet af professorer med udenlandsk statsborgerskab.

Der er forsat sket en vækst i andelen af udenlandske **lektorer** fra 17,0 % i 2008 til 19,9 % i april 2010. I kategorien **Ph.d./kandidatstipendiat** stiger andelen af udenlandske statsborgere fra 38,7 % i december 2008 til 41,8 % december 2009. Med afgang af ph.d.'ere i foråret 2010 (jf. tabel 4) er andelen pr. august 2010 faldet til 39,1 %.

For kategorien **Adjunkt, post doc, forsker** er der sket et markant fald i andelen af udenlandske statsborgere fra 42,9 % i december 2009 til 36,7 % i april 2010. Samtidig er antallet af danske statsborgere vokset.

Tabel 10 viser antallet og andelen af udenlandsk VIP fordelt på hovedområder (ekskl. AAU-Fælles) i perioden december 2008 til og med ultimo august 2010.

**Tabel 10 - Antal VIP med udenlandsk statsborgerskab**

		Udenlandsk VIP		VIP i alt
HUM	Dec 2008	15	11%	138
	Dec 2009	19	12%	154
	Aug 2010	17	11%	156
SAMF	Dec 2008	15	7%	202
	Dec 2009	18	9%	192
	Aug 2010	16	8%	202
SUND	Dec 2008	58	51%	113
	Dec 2009	58	51%	113
	Aug 2010	58	50%	115
TEK-NAT	Dec 2008	287	33%	862
	Dec 2009	345	37%	942
	Aug 2010	329	35%	951



# STUDERENDE: 1. OKTOBERTÆLLING

Universitetets studenteraktiviteter og efterårets optag/tilgang er indberettet til ministerierne pr. 1. oktober. I dette afsnit præsenteres tallene for det endelige optag af bachelorstuderende, tilgangen til universitetets kandidatuddannelser samt antallet af dimittender.

## Optag af bachelorer via KOT og 2. runde-optag

Som tidligere år opgøres pr. 1. oktober det reelle antal nye studerende, der er fremmødt og har påbegyndt uddannelser ved universitetet. Optagelsen af studerende på bachelorniveau sker først og fremmest via Den Koordinerede Tilmelding (KOT) og efterfølgende i "2. runde", hvor universitetet udbyder stadig ledige studiepladser. De seneste tre års optag fremgår af Tabel 11.

Tabel 11 - Optag af bachelorer via KOT og 2. runde-optag

Antal personer		1. oktober-optag			Vækst ift. 2009	
		2008	2009	2010	Antal	Pct.
HUM	Aalborg	474	633	698	65	10%
	København	52	63	81	18	29%
SAMF	Aalborg	529	675	806	131	19%
SUND	Aalborg	131	166	288	122	73%
TEK-NAT	Aalborg	669	714	747	33	5%
	Esbjerg	65	80	83	3	4%
	København	98	96	113	17	18%
<b>I alt</b>		<b>2.018</b>	<b>2.427</b>	<b>2.816</b>	<b>389</b>	<b>16%</b>

Som det fremgår af tabel 11, har der i år været et voksende optag for alle fakulteter og de forskellige campus i forhold til de to foregående år. Der er en bemærkelsesværdig stor vækst i antallet af optagne på SAMF med en vækst på 19,4 % (131 studerende) i forhold til 2009-optaget. Der kan også iagttages en stor vækst på SUND, hvilket blandt andet skyldes etableringen af Lægeuddannelsen og en pæn fremgang i antal optagne på *Idræt* samt *Medicin med industriel specialisering*.

## Tilgang til kandidatuddannelser

Tilgangen til universitetets kandidatuddannelser kan ses i Tabel 12. Tilgangen udgøres hovedsageligt af en normal tilgang til kandidatuddannelserne af AAU-bachelordimittender. Derudover er der tilgang af udefrakommende studerende med adgangsgivende eksamener fra andre danske eller fra udenlandske institutioner samt studerende, der skifter kandidatuddannelse (fra et andet studienævn eller fakultet).

Tabel 12 - Tilgang til kandidatuddannelser

Antal personer		I. okt-tilgang			Vækst ift. 2009	
		2008	2009	2010	Antal	Pct.
HUM	Aalborg	321	399	467	68	17%
SAMF	Aalborg	499	532	721	189	36%
SUND	Aalborg	36	70	108	38	54%
TEK-NAT	Aalborg	526	640	645	5	1%
	Esbjerg	24	30	30	0	0%
	København	48	71	109	38	54%
<b>I alt</b>		<b>1.454</b>	<b>1.742</b>	<b>2.080</b>	<b>338</b>	<b>19%</b>

I 2010 har der været en samlet vækst i tilgangen på 341 studerende i forhold til sidste år, svarende til 19,4 %. Hovedparten af fremgangen kan iagttages for **SAMF**, **SUND**, **TEK-NAT i København** og **HUM**. For SUND og TEK-NAT i København kan væksten tilskrives, at disse områder er forholdsvis nye, samt at der inden for områderne i de seneste år er optaget et voksende antal bachelorer. **TEK-NAT i Esbjerg** har samme tilgang af kandidatstuderende i 2010 som sidste år og **TEK-NAT i Aalborg** har en beskedne vækst på 5 kandidatstuderende, svarende til 0,8 %.

## Dimittender

Tabel 13 nedenfor viser antallet af dimitterede bachelor- og kandidatstuderende fra universitetets ordinære uddannelser i de seneste tre indberetningsår (perioden 1.10.– 30.9. året efter). Samlet set er antallet af færdiguddannede bachelorer i år vokset med 15,7 %, mens der er et fald på 11,6 % i antallet af færdiguddannede kandidater.

Tabel 13 - Samlet antal dimittender fra ordinære bachelor- og kandidatuddannelser

Antal personer		2008	2009	2010	Ændr. ift. 2009	
					Antal	Pct.
HUM	bachelor	338	379	398	19	5,0%
	kandidat	367	322	270	-52	-16,1%
SAMF	bachelor	457	473	598	125	26,4%
	kandidat	450	435	313	-122	-28,0%
SUND	bachelor	37	58	127	69	119,0%
	kandidat	.	33	33	0	0,0%
TEK-NAT	bachelor	517	610	635	25	4,1%
	kandidat	78	504	528	24	4,8%
AAU i alt	bachelor	1.349	1.520	1.758	238	15,7%
	kandidat	895	1.294	1.144	-150	-11,6%

Væksten for bachelorer er især sket på **SUND**. Der har været en vækst på 119,0 %, hvilket skyldes, at optaget og bestanden af bachelorstuderende de seneste år er vokset som følge af en udvidelse af området - blandt andet er idrætsuddannelsen kommet til. Endvidere kan iagttages en vækst for **SAMF** på 26,4 % i forhold til sidste år. **HUM** og **TEK-NAT** har haft en vækst på henholdsvis 5,0 % og 4,1 %.

Kandidatproduktionen matcher ikke væksten for bachelorer. På **HUM** er der produceret 52 færre kandidater, svarende til et fald på 16,1 %, og på **SAMF** er der sket et fald på 122 kandidater, svarende til 28,0 %. For **SUND** er antallet af dimitterede kandidater det samme som sidste år, og for **TEK-NAT** er der sket en vækst på 4,8 %.

## STÅ-opgørelse og økonomiske konsekvenser

Da indtægterne fra uddannelsestaxameter udgør en betydelig del af universitetets indtægter, bliver produktionen fulgt nøje. Herunder indgår en sammenligning mellem budget, prognoser og det endelige resultat.

### Antal STÅ

I resultatbudget 2010 indgik en STÅ-prognose udarbejdet i august 2009. Nedenfor ses prognosen sammenlignet med sluttællingen.

Tabel 14 - Økonomi på uddannelsesområdet

Antal STÅ	Budget 2010	Slut 2010	Difference
HUM	2.046	2.051	5
SAMF	2.634	2.569	-65
INS	3.805	4.025	220
Adgangskursus	150	200	50
<b>I alt</b>	<b>8.635</b>	<b>8.846</b>	<b>210</b>

Den markante vækst i STÅ på **INS** betyder en merindtægt på 27,9 mio. kr., og de manglende 65 STÅ på **SAMF** koster 2,8 mio. kr.

### Økonomiske konsekvenser

De økonomiske konsekvenser for hele uddannelsesdelen er vist nedenfor og består af ordinære studenterårsværk, efter- og videreuddannelse, bachelor- og kandidatbonus samt internationalisering.

Tabel 15 - Difference mellem budget og realiserede indtægter for indberetningsåret 09/10

1000 kr.	STÅ	Deltid	Færdig.bonus	Int'l	I alt
HUM	1.663	3.555	-86	-90	<b>5.042</b>
SAMF	-2.845	11.995	335	-537	<b>8.948</b>
INS	27.921	-4.220	3.165	413	<b>27.279</b>
<b>I alt</b>	<b>26.739</b>	<b>11.330</b>	<b>3.414</b>	<b>-214</b>	<b>41.269</b>

I alt resulterer STÅ-produktionen i en merindtægt på 41,3 mio. kr. i forhold til resultatbudget 2010.