

AALBORG UNIVERSITET	
Bestyrelsesmøde:	3-11, 20.-21.06.11
Pkt.:	3
Bilag:	C

PERIODEOPFØLGNING



2011

1

JANUAR – APRIL

FORBRUG I PERIODEN

Tilgangen i eksterne projekter (tilskudsfinansierede aktiviteter) har ikke været så stort som budgetteret. Samtidig ligger både personaleomkostninger og forbrugsomkostninger under det budgetterede.

Dog forventer hovedområderne, at forbrugsomkostningerne vil nærme sig budgettet i de kommende to perioder.

RESULTAT FOR PERIODEN

Økonomiopfølgningen for 1. periode viser et overskud på 49,1 mio. kr., der skal sammenlignes med et budgetteret overskud på 12,3 mio. kr. for perioden.

REKRUTTERING

Aktiviteten ligger under budgetforventningerne. Der er fortsat problemer med at ansætte videnskabeligt personale i samme takt som væksten i indtægterne.

5 % af medarbejderne har forladt universitetet i perioden. Dog er tilgangen større end afgang, så nettotilgangen svarer samlet til 1,7 %.

FORVENTEDE STÅ-INDTÆGTER

Den nye prognose med fremskrivning af vinterens produktion af studenterårsværk (STÅ) viser, at der forventes en vækst i antal STÅ på alle fakulteter, undtaget SUND. Økonomisk betyder det, at universitetet samlet set kan forvente en merindtægt på 10,5 mio. kr. i forhold til budgettet.

Forbrug i forhold til budget



84 %

Der er realiserede 84 % af omkostninger i forhold de budgetterede omkostninger

Estimeret årsresultat

27-45 Mkr

På baggrund af 1. periode 2011
Resultatbudget 2011: -11,6 Mio. kr.

Personaleomsætning



5 %

Årets første 4 måneder

Stigning i STÅ-indtægt



+ 10,5

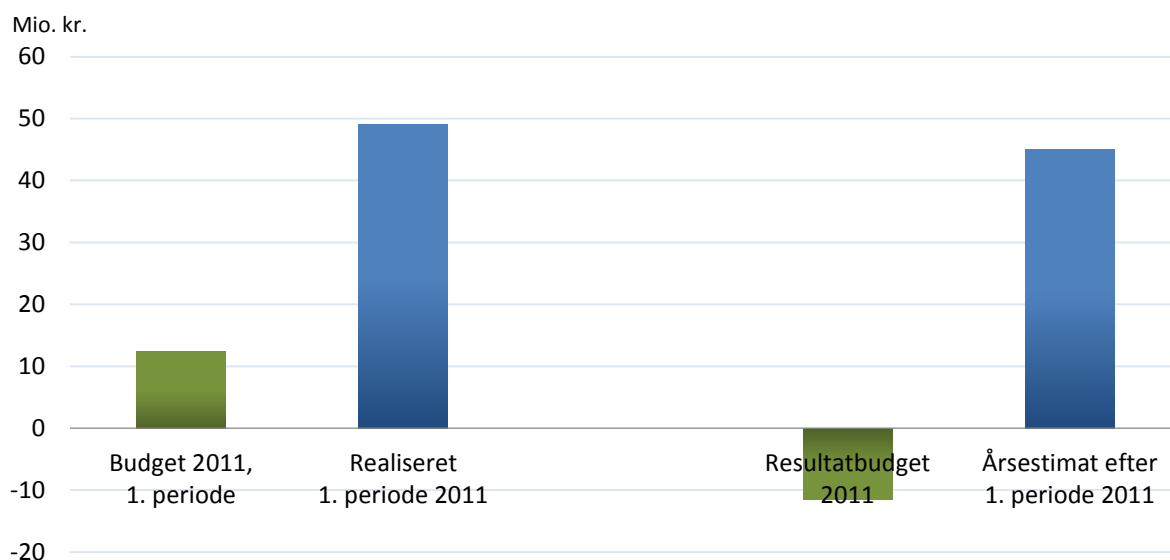
Millioner kroner

I forhold til Budget 2011

ØKONOMIOPFØLGNING FOR PERIODEN

Aalborg Universitet kom ud af 1. periode 2011 (januar – april) med et overskud på 49,1 mio. kr., der skal sammenlignes med et budgetteret overskud på 12,3 mio. kr. for perioden.

FIGUR 1 - RESULTAT FOR 1. PERIODE 2011



Overskuddet i periode 1 skyldes dels færre indtægter på 14,2 mio. kr. dels markant færre omkostninger på 50,4 mio. kr.

De overordnede afvigelser vedrører:

- 18 mio. kr. større salg af varer og tjenesteydelser
- 30 mio. kr. lavere indtægt vedrørende tilskudsfinansierede områder, der påvirker både indtægter og omkostninger i samme retning.
- 42 mio. kr. i mindreforbrug på forbrugsomkostninger
- 10 mio. kr. i mindreforbrug på personaleomkostninger

Økonomiopfølgningen viser et tydeligt mønster; de tilskudsfinansierede områder (eksterne projekter) er ved 1. periodeopfølgning markant efter budgettallene. Dette mønster har været det samme de to foregående år. I lighed med tidligere år, forventes aktiviteten på de eksterne projekter at nærme sig budgetforventningerne i løbet af året. En lavere indtægt på dette område betyder samtidig et mindre forbrug på forbrugs- og personaleomkostninger.

Udviklingen i forbrugsomkostningerne er også præget af samme tendens som de foregående år: universitetets enheder er tilbageholdende med forbruget i første halvdel af året, men når budgettallene for året som helhed. Dette svarer til økonomicentrenes vurdering. Personaleomkostningerne afviger med 10 mio. kr. eller ca. 2 % af budgettet for denne post. Det er pt. vanskeligt at rekruttere medarbejdere med de rette kvalifikationer, særligt til videnskabelige stillinger, og universitetet kan allerede nu konstatere, at den forklaring vil gå igen resten af året.

AALBORG UNIVERSITET OVERORDNET SET

TABEL 1 - AALBORG UNIVERSITET OVERORDNET SET

i 1.000 kr.	1. periode 2011			1. periode '10	
	Budget	Realiseret	Afvigelse	Budget 2011	Realiseret
ORDINÆRE DRIFTSINDTÆGTER					
Statstilskud	536.565	533.767	-2.798	1.611.296	495.744
Salg af varer og tj.ydelser	46.104	64.583	18.479	123.708	68.955
Tilskudsfin. områder	147.609	117.681	-29.928	434.543	103.774
Ordinære driftsindtægter i alt	730.279	716.031	-14.248	2.169.546	668.473
ORDINÆRE DRIFTSOMKOSTNINGER					
Forbrugsomkostninger	-242.060	-200.329	41.731	-729.487	-182.432
Personaleomkostninger	-457.238	-446.810	10.428	-1.406.715	-401.392
Andre driftsomkostninger	-6.989	-8.720	-1.731	-11.879	-6.835
Ordinære driftsomkostninger i alt	-706.286	-655.859	50.427	-2.148.081	-590.659
Af- og nedskrivninger	-15.239	-11.967	3.271	-46.951	-11.295
INTERNE OVERFØRSLER, NETTO					
Interne indtægter	152.700	161.810	9.109	453.706	122.426
Interne bidrag	243	-1.425	-1.668	0	0
Interne omkostninger	-151.388	-160.385	-8.997	-445.782	-122.046
Interne overførsler, netto i alt	1.556	0	-1.556	7.923	380
Resultat ordinær drift	10.310	48.205	37.895	-17.563	66.899
ØVRIGE POSTER					
Andre driftsposter	0	173	173	0	-144
Finansielle poster	2.000	750	-1.250	6.000	4.415
Øvrige poster i alt	2.000	923	-1.077	6.000	4.271
Resultat	12.310	49.128	36.818	-11.563	71.170

OVERORDNEDE FORKLARINGER

Det er økonomiafdelingens og flere af økonomicentrenes opfattelse, at der i den resterende del af året kan forventes en aktivitetsstigning, således de samlede aktiviteter ved årets udgang kommer til at ligge over det budgetterede. De øgede aktiviteter skaber både større indtægter og flere omkostninger. Samlet forventes årets resultat at ligge over det budgetterede, hvilket gennemgås i afsnittet *Forventninger til årets resultat*.

HUM

For 1. periode 2011 var der for Det Humanistiske Fakultet budgetteret med et samlet underskud på 2,6 mio. kr. Periodens resultat blev et overskud på 6,3 mio. kr.

De samlede eksterne indtægter blev 2,6 mio. kr. lavere end budgetteret i sær som følge af lavere aktivitet på de tilskudsfinansierede aktiviteter. De samlede eksterne omkostninger blev 10,7 mio. mindre end budgetteret. Især var lønomkostningerne lavere end budgetteret på grund af forsinkede/manglende stillingsbesættelser. Derudover var der lavere aktivitet på forbrugsomkostningerne, mens de øvrige driftsomkostninger (hovedsagelig ekstern husleje) blev 1,7 mio. kr. lavere end budgetteret.

SAMF

For 1. periode var der for Det Samfundsvidenskabelige Fakultet realiseret et overskud på 7,4 mio. kr. mod et forventet underskud på 1,2 mio. kr. Der har i perioden været et mindre forbrug til personaleomkostninger, idet flere stillinger bliver besat senere end forventet.

Der har været en mindre vækst på efter- og videreuddannelse og på det tilskudsfinansierede område har SAMF haft en mindre nedgang i forhold til det forventede, idet der har været et mindre forbrug på de eksisterende projekter.

SUND

For 1. periode var der for Det Sundhedsvidenskabelige Fakultet realiseret et overskud på 10,3 mio. kr. mod forventet 1,2 mio. kr. De største afvigelser består i flere indtægter fra den tilskudsfinansierede forskning på 1,3 mio. kr. samt lavere forbrugs- og personaleomkostninger på henholdsvis 2,1 mio. kr. og 5,6 mio. kr.

TEKNAT

For 1. periode var der for Det Teknisk-Naturvidenskabelige Fakultet realiseret et overskud på 1,3 mio. kr. mod et forventet overskud på 10,6 mio. kr. De mest markante afvigelser består i lavere indtægter fra den tilskudsfinansierede forskning på 26,0 mio. kr. samt lavere forbrugsomkostninger på 19,0 mio. kr.

AAU FÆLLES

For 1. periode var der for AAU Fælles realiseret et overskud på 11,0 mio. kr. mod forventet 4,2 mio. kr. De mest markante afvigelser består i større indtægter fra salg af varer og tjenesteydelser (flere indtægter fra International Boligkontor og indtægter fra kompetencefonden, der ikke var budgetteret).

FORVENTNINGER TIL ÅRETS RESULTAT

Baseret på de enkelte hovedområders bidrag kan der på nuværende tidspunkt estimeres et årsresultat i intervallet 27-45 mio. kr. I dette estimat er der taget højde for resultat af midtvejstælling af studenterårsværk.

TABEL 2 - RESULTAT 1. PERIODE OG FORVENTNING TIL ÅRSRESULTATET

Mio. kr.	1. periode 2011	Resultatbudget 2011	Forventet årsresultat efter 1. periode
HUM	6,3	-13,3	-5 til 0
SAMF	7,3	-5,9	5
SUND	10,3	0,5	4 til 7
TEK-NAT	1,3	0,4	15 til 25
AAU Fælles	11,0	7,5	7,5
Transit *	13,0	-	0
Aalborg Universitet i alt	49,1	-11,6	27 til 45

* = Transit er af ren teknisk karakter. Her placeres bl.a. indtægter fra staten før de fordeles videre til hovedområderne. Der udarbejdes ikke et budget herfor. Svarende til en interimskonto.

Periodeopfølgningerne de sidste 3 år har vist, at forventningen til årsresultatet opgjort ved 1. periode har været lavere end det realiserede årsresultat. Ved årets første periodeopfølgning er der selvfølgelig flere ubekendte end opgørelser foretaget senere på året, men alle enheder er omvendt blevet bedre til at indsnævre forskellen til årsresultatet.

HUM

Det oprindelige budget for 2011 viste et forventet resultat på minus 13,3 mio. kr. Fakultetet forventer nu et forbedret resultat, men der er fortsat en række usikkerhedsfaktorer, som gør det svært at komme med et præcist bud. På baggrund af nedenstående indikatorer forventer fakultetet nu et årsresultat i intervallet -5 til 0 mio. kr.

Allerede her efter 1. periodeopfølgning er de estimerede lønomkostninger overvurderet, da det går langsommere end forventet med at besætte de opslåede VIP-stillinger. På nuværende tidspunkt er fakultetet ca. 11 årsværk efter det budgetterede VIP-årsværksforbrug for hele året, hvilket svarer til ca. 6 mio. kr.

På baggrund af STÅ-tællingen ved vintereksamen 2010/2011 forventes en taxameterindtægt der er 1,4 mio. kr. højere end budgetteret i IB2011. Fakultetet har budgetteret med en udvidelse på lokalesiden, herunder leje og indretning af lokaler i midtbyen. De forventede indflytningstidspunkter og udgifter til indretning ændrer sig løbende i forhold til det budgetterede, hvilket vil påvirke årsresultatet.

SAMF

Fakultetet vurderer, at der i resten af budgetåret vil være et stigende forbrug i forhold til budgettet på grund af et større tilgang af projekter. Dette medfører, at fakultetet opjusterer sine forventninger til eksterne indtægter med 2,0 mio. kr. På det indtægtsdækkede område forventer fakultetet en stigning på 2,0 mio. kr. i forhold til budgettet.

I forhold til driftsbudgettet, hvor fakultetet har budgetteret et underskud på kr. 6,0 mio., forventer fakultetet at komme ud med et mindre overskud. Det skyldes, at der er kommet flere indtægter ind via

ph.d. midlerne på 3,0 mio. kr. Derudover forventes det, at omkostninger til personale i forhold til budgettet giver et mindre forbrug på 6,5 mio. kr. Slutteligt forventes overheadindtægterne at stige med 1,5 mio. kr. Samlet set forventer fakultetet et årsresultat på ca. 5,0 mio. kr. på driften i overskud.

SUND

Fakultetet forventer et årsresultat i størrelsesordenen 4,0 til 7,0 mio. kr. Der var budgetteret med et resultat på 0,5 mio. kr.

Fakultetet har igangsat følgende initiativer, der vil bevirke at det forventede årsresultat ligger op af det budgetterede resultat:

- Oprettelse af Center for Health Care improvement
- Indkøb af ultralydsapparater, præparater, anatomisk modeller og lignende samt indretning af præparatsal mv.
- Fakultetet er bl.a. undervejs med at gennemføre en række ansættelser, som i 2011 betyder generelt stigende aktivitet, men som først i de kommende år omkostningsmæssigt vil slå fuldt igennem.

Generelt gælder det for fakultetet, at årsestimatet er usikkert. Det skyldes, at det er et nyt fakultet, hvor der ofte vil ske nye tiltag og fakultetet udvikler sig kraftigt fra dag til dag.

TEK-NAT

Ovennævnte årsestimat viser 15-25 mio. kr. i overskud. Fakultetet har dog i gangsat diverse aktiviteter, så der kan forventes et større forbrug resten af året. Men flere af aktiviteterne vil ikke have fuldt omkostningstræk i indeværende år, men først i de kommende år.

Fakultetet er bl.a. undervejs med at gennemføre ansættelser og anskaffe udstyr, som i 2011 betyder generelt stigende aktivitet, men som først i de kommende år omkostningsmæssigt vil slå fuldt igennem.

Et af fakultetets centrale fokusområder har de seneste år været at sikre stigende aktivitet på eksternt finansierede aktiviteter. Fakultetet har i 2011 budgetteret med en stigende omsætning, og estimatet for hele 2011 peger på, at aktiviteten overstiger det budgetterede. Fakultetet vil også de kommende år have særligt fokus på yderligere vækst i denne aktivitet. Fakultetet har også fokus på øget samarbejde med private virksomheder om finansiering af forskningsaktiviteter.

AAU FÆLLES

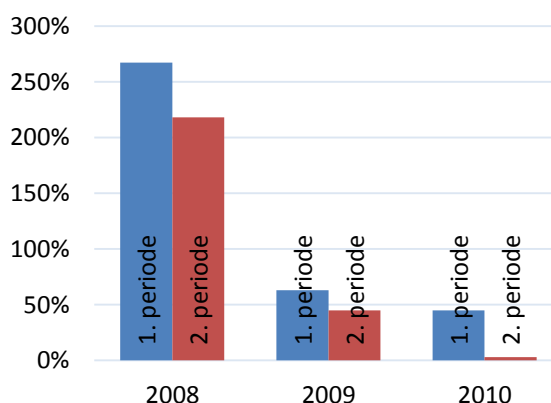
I omkostningsbudgettet for 2011 forventer AAU Fælles et positivt resultat på ca. 7,5 mio. kr. Efter 1. periode holder forventningerne til årets resultat stadig stik.

4,2 mio. kr. er afsat til at imødegå de udmeldte administrationsbesparelser i 2012 og 2013, og de resterende 3,3 mio. kr. er afsat til at finansiere afskrivningerne på AAU's nye fællesnetværk i 2012-2014. Det forventes dog, at der er flere investeringer, der skal straks afskrives end først antaget i budgettet. Dette vil påvirke årets resultat.

UDVIKLING I PERIODEOPFØLGNINGERNE

På bestyrelsesmødet i december 2010 udtrykte universitetets institutionsrevisor tilfredshed med den udvikling økonomistyringen på Aalborg Universitet har. Økonomien bliver fulgt tættere, og estimaterne mere præcise. Figur 2 viser den procentvise forskel mellem estimaterne i periode-opfølgningerne og årets resultat (Både positive og negative). 2008 er dog påvirket af et lavt resultat på 8 mio. kr., hvorfor afvigelserne procentvis bliver store. Overordnet tegnes der et billede af, at estimaterne er blevet mere nøjagtige, men at der stadig er en større usikkerhed forbundet med estimater i periode 1 end dét i periode 2.

FIGUR 2 - ESTIMAT I FORHOLD TIL RESULTAT



PERSONALE

TIL- OG AFGANG

I løbet af de første fire måneder har der været en personaleomsætning på 5,3 %. Personaleomsætningen udtrykker blandt andet, hvor stor en andel af de ansatte, der har forladt universitetet i perioden.

Tallet kan virke højt og bør ses i sammenhæng med tendensen i 2010; både 1. periode og året som helhed. 1. periode 2010 havde personale omsætning på 5,4 %. Mønsteret i 2010 viste, at der er størst afgang i første del af året. Personaleomsætningen er stabil, og udligner sig hen over året. Den samlede personaleomsætning for 2010 var på 10,5 %. Forløber 2011 på samme måde som 2010, kan der forventes en personaleomsætning ved årets slutning på 10 %, hvilket betragtes som gennemsnitligt for stillinger i staten.

Personaleomsætningen viser andelen af personer, der har forladt universitetet sat i forhold til det samlede antal ansatte. Men tallet siger ikke noget om væksten på universitetet. Som i de tidligere periodeopfølgninger belyser vi derfor også antallet af både afgang og tilgange.¹

I nedenstående Tabel 3 fremgår det, at der i perioden samlet set er tale om en nettotilgang på 44 personer, svarende til en vækst på 1,7 %. De største bevægelser er sket i kategorierne *Professor*, *Adjunkt-niveau*, *Ph.d./Kandidatstipendiat* og *akademisk TAP*.

¹ Alle månedslønnede med lønudbetalinger i henholdsvis december 2010 og april 2011 er medtaget. Desuden indgår timelønnede undervisningsassistenter og eksterne lektorer i kategorien VIP i øvrigt.

TABEL 3 - PERSONALE TIL- OG AFGANG 1. JANUAR - 30. APRIL

	1. januar	Afgang		Tilgang		Ændring		30. april
	I alt	intern	ekstern	intern	ekstern	Antal	Pct.	I alt
Professor	166	2	4	6	6	6	3,5%	172
Lektor	488	9	15	17	8	1	0,2%	489
Adjunkt-niveau	224	21	15	25	22	11	4,7%	235
Ph.d.	433	38	26	21	60	17	3,8%	450
VIP i øvrigt	210	30	36	30	34	-2	-1,0%	208
Chefer	42	2	1	4	0	1	2,3%	43
TAP, akademisk	300	7	20	7	43	23	7,1%	323
TAP, øvrige	626	10	42	9	30	-13	-2,1%	613
I alt	2.489	119	159	119	203	44	1,7%	2.533

Som noget nyt opgøres personalebevægelserne i henholdsvis interne og eksterne bevægelser. Personalebevægelserne er **interne**, hvis personen fortsætter i en ny stilling på universitetet, eller **eksterne**, hvis der er tale om personer "ude fra", eller personer der ikke længere arbejder på universitetet. Den nye opgørelsesmetode gør det muligt at se, i hvor høj grad der rekrutteres internt eller eksternt.

I årets første fire måneder udgør de interne flytninger 119 personer. Disse personer er med andre ord nu ansat i en anden stillingskategori end de var i december 2010. På den videnskabelige side er der en høj grad af intern flytning.

Det bør også bemærkes, at den personalegruppe, der har oplevet den største vækst, er de akademiske TAP'er. Andelen af teknisk-administrativt personale udgør på nuværende tidspunkt 37 %. Øvrige områder med pæn vækst i rekrutteringen er på "indgangsniveauerne" for de videnskabelige stillinger, nemlig ph.d.-niveauet og adjunkt-niveauet.

KØNSFORDELING

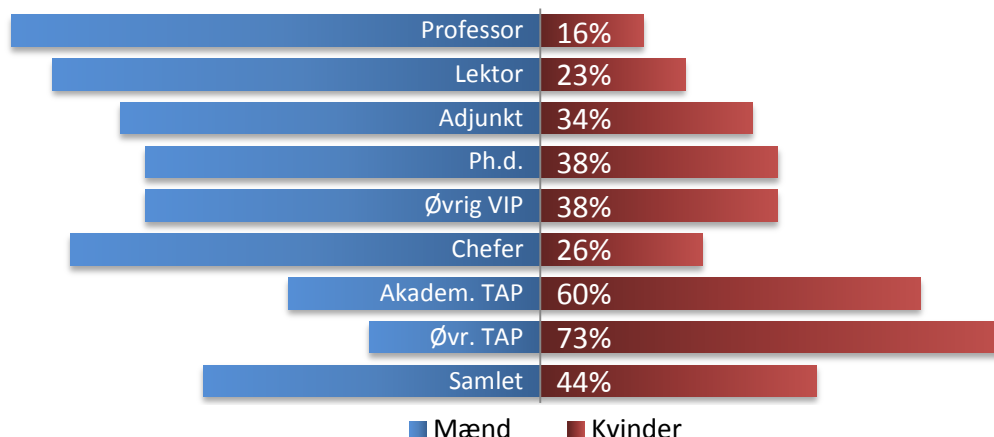
Den kønsmæssige fordeling blandt universitetets personale er samlet set 44 % kvinder og 56 % mænd. Fordelingen på kategorier kan ses i Figur 3. De absolutte antal kvinder og mænd kan ses i Tabel 4.

Set i forhold til starten af 2010, har der det seneste år især været en stigning i andelen af kvinder på ph.d.-området, adjunkt-området og blandt de akademiske TAP'er. Omvendt har der været et fald i andelen af kvinder blandt øvrige TAP kategorier og chefer. Blandt professorerne udgør andelen af kvinder cirka 16 %.

TABEL 4 - KØNSFORDELING

	Kvinder	Mænd	I alt
Professor	28	144	172
Lektor	112	377	489
Adjunkt-niveau	79	156	235
Ph.d.	169	281	450
VIP i øvrigt	78	130	208
Chefer	11	32	43
Akademisk TAP	194	129	323
Øvrige TAP	447	166	613
I alt	1.118	1.415	2.533

FIGUR 3 - ANDEL AF KVINDER INDEN FOR PERSONALEKATEGORIER



UDENLANDSKE VIDENSKABELIGT ANSATTE

Antallet af ansatte med udenlandsk statsborgerskab er stadig stigende. I april 2011 havde 613 af universitetets videnskabelige personale udenlandsk statsborgerskab svarende til 31 %. Antallet og andelen fordelt på de enkelte VIP-kategorier kan ses i Tabel 5.

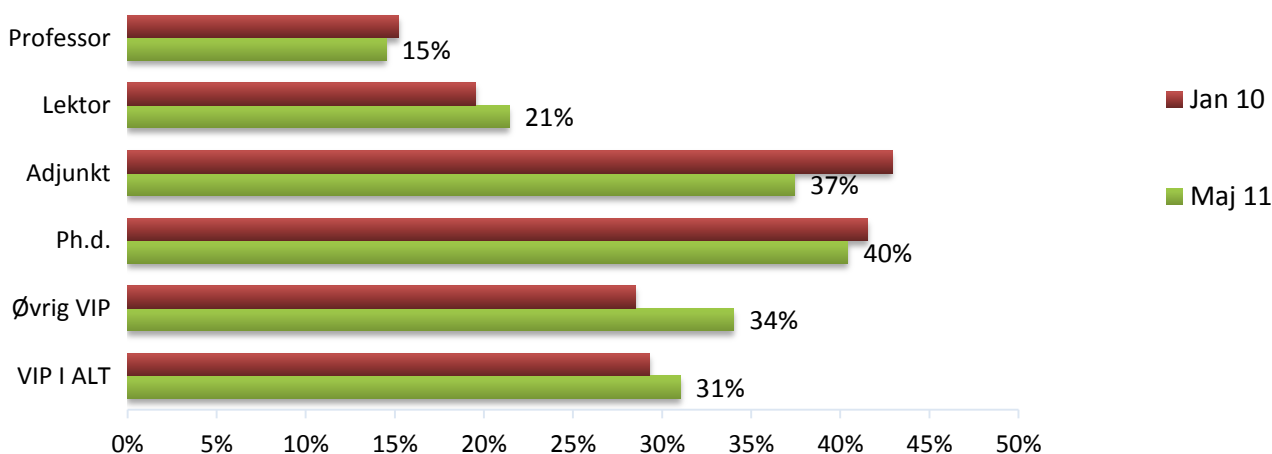
TABEL 5 - ANTAL VIP UDENLANDSK STATSBOGERSKAB

	Jan 2010	Jan 2011	April 2011
Professor	24	26	25
Lektor	93	102	105
Adjunkt, postdoc	79	84	88
Ph.d./kand.stipendiat	167	170	182
VIP i øvrigt	173	225	213
I alt	536	607	613

For alle VIP-kategorier er der tale om vækst i antallet af ansatte

med udenlandsk statsborgerskab i det seneste knap halvandet år. Vurderes antallet i forhold til det samlede antal videnskabelige ansatte, er andelen på 31 % også en vækst, hvilket betyder, at universitetet relativt ansætter flere udenlandske end danske videnskabelige medarbejdere. Andelen vises i Figur 4.

FIGUR 4 - ANDEL AF VIP MED IKKE-DANSK STATSBOGERSKAB



Den grønne pind er den nuværende andel, og den røde viser andelen i januar 2010. Især er andelen af udenlandske adjunkter gået tilbage siden januar 2010, hvilket ikke skyldes færre udenlandske adjunkter, men en væsentlig større vækst i antallet af danske adjunkter.

UDDANNELSESINDTÆGTER

Uddannelsesindtægterne opgøres for størstedelen af taxameter-midlerne på baggrund af de eksaminer universitetets studerende består. Disse opgøres i studenterårsværk - også kaldet STÅ. Hver STÅ udløser et taxameter mellem 50.000 og 99.000 kr. Fordi STÅ-produktionen er så væsentlig for universitetets økonomi følges den nøje. Efter vintereksamen i starten af 2011 er det nu muligt at opgøre den halvårslige STÅ-produktion og dermed komme med en revideret prognose for 2011.

UDVIKLINGEN I STÅ-PRODUKTIONEN

Resultaterne fra vintereksamen 2010/2011 er nu på plads i STADS. I Tabel 6 fremgår STÅ optalt i perioden fra 1/10 til 1/4 for henholdsvis 2009/2010 og 2010/2011. Tabellen viser at alle fakulteter kan notere en vækst i forhold til for et år siden.

TABEL 6 - STÅ -PRODUKTIONEN I PERIODEN 1. OKTOBER TIL 1. APRIL

	Vinter 09/10	Vinter 10/11	Ændring	Ændring
HUM	1.086	1.244	158	15%
SAMF	1.387	1.513	127	9%
SUND	239	303	65	27%
TEK-NAT	1.806	1.929	123	7%
I alt	4.517	4.989	472	10%

Særligt SUND kan notere en flot fremgang, hvilket blandt andet skyldes at fakultetet er i en opstartsperiode præget af vækst. Det Humanistiske Fakultet kan også notere en fremgang på 15 %. Væksten på fakulteterne skyldes en større bestand som følge af det stigende optag de seneste år.

STÅ-INDTÆGTEN I FORHOLD TIL BUDGETTET

Uddannelsesindtægterne er universitetets største indtægtspost. Derfor er udviklingen væsentlig for indtægterne for 2011. Når vi passerer 1. oktober 2011 opgøres alle STÅ for det seneste år, og dette tal vil udløse indtægten. For at kunne forudsige antal STÅ per 1. oktober er der udarbejdet en ny STÅ-prognose på baggrund af vintereksamen. Denne holdes i Tabel 7 op mod den forventede aktivitet i budgettet for 2011.

Tabel 7 viser, at der på nuværende tidspunkt forventes knap 9.700 STÅ. I forhold til budgettet er dette en stigning på 1,3 %. Det er væsentligt at bemærke, at SUND muligvis har budgetteret væksten for højt, da SUND står til et fald på knap 10 % i forhold til budgettet.

TABEL 7 - PROGNOSE FOR STÅ-PRODUKTIONEN FOR HELE 2010/2011

	Budget 2011	Ny prognose	Forskel	Forskel
HUM	2.324	2.350	26	1,1%
SAMF	2.784	2.817	33	1,2%
SUND	694	627	-67	-9,7%
TEK-NAT	3.737	3.865	128	3,4%
I alt	9.539	9.659	120	1,3%

Set i forhold til den endelige STÅ-produktion i 2010 på 8.856 STÅ ligger den forventede produktion 2011 803 STÅ over, svarende til en vækst på 9 %.

ØKONOMISKE KONSEKVENSER

Alle STÅ inddeles i 3 takst-grupper. Derfor kan der ikke blot ganges et beløb på ovenstående STÅ-forventning. Tabel 8 viser den økonomiske konsekvens af den nye prognose for hvert fakultet, set i forhold til den budgetterede STÅ-indtægt.

TABEL 8 - NYBEREGNEDE ORDINÆRE UDDANNELSESINDTÆGTER P.B.A. DEN NYE PROGNOSE

I mio. kr.	Forskel fra budget	Budget 2011	Ny prognose	Ændring
HUM	26 STÅ	130,6	132,1	1,5
SAMF	33 STÅ	129,4	131,4	2,0
SUND	- 67 STÅ	60,5	53,6	-6,8
TEK-NAT	128 STÅ	380,2	394,0	13,9
I alt	120 STÅ	700,6	711,1	10,5

For **HUM** og **SAMF** ligger den forventede merindtjening på henholdsvis 1,5 og 2,0 mio. kr. Størstedelen af disse fakulteters uddannelser ligger i den lave takst-gruppe, hvorfor en samlet stigning på knap 60 STÅ udløser de 3,5 mio. kr.

I forhold til budgettet for 2011 betyder **SUND**s lavere produktion, at STÅ-indtægten forventes at ligge knap 7 mio. kr. under budgetforventningerne. Der kan dog være usikkerhed i prognose-beregningen for **SUND**, da erfaringer med lægeuddannelsen ikke indgår i grundlaget for prognosen. Der vil derfor ske en positiv justering, hvis lægeuddannelsen har relativt større andel sommereksaminer end de øvrige uddannelser på **SUND**.

For **TEK-NAT** udgør den nye prognose en merindtægt i uddannelsesmidlerne på knap 14 mio. kr.

Samlet for **AAU** ligger den nye prognose 10,5 mio. kr. over budgettet for 2011. Den centrale oplysning består imidlertid i, hvordan prognosen ligger i forhold til ministeriets forventning. Fra 2011 har ministeriet besluttet at fastholde beløbet til uddannelses-omkostninger, hvilket svarer til 5,7 mia. kr. Hvis universiteternes STÅ-indtægter ligger over dette, bliver forskellen finansieret gennem en modydelse i universiteternes midler til forskning. Universiteterne betragtes som ét samlet, så universiteterne

modregnes ikke direkte i forskningsmidlerne, men på baggrund af hele sektorens vækst. Hvordan denne ordning strikkes sammen fra ministeriets side er endnu uvis, derfor er det heller ikke muligt at beregne den økonomiske konsekvens. Modsat tidligere er en stigning i STÅ-indtægterne ikke nødvendigvis en ubetinget succes for universitetets samlede indtægter.

BENCHMARK

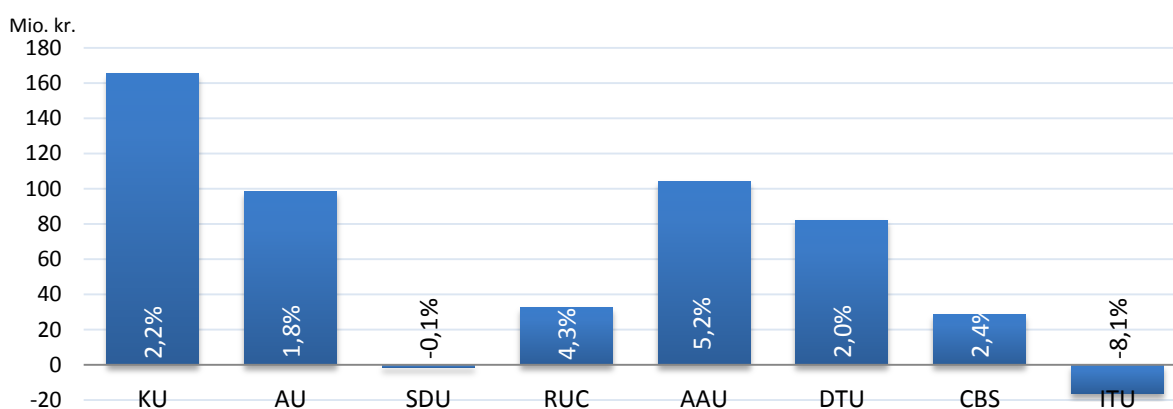
Alle universiteter har nu godkendt de eksterne regnskaber for 2010, og det er derfor muligt at sammenligne udvalgte økonomi- og aktivitetstal. På side 15 er et skema med 2010-nøgletal fra universiteterne.

ÅRETS RESULTAT

I forhold til sidste år er det økonomiske resultat for 2010 relativt ens for de enkelte universiteter. Således har alle universiteter et pænt overskud på nær SDU og ITU. Overskuddene skyldes hovedsageligt stigende uddannelsesindtægter.

Figur 5 viser årets resultat for universiteterne. Samtidig vises i procent overskudsgraden, der er et udtryk for, hvor stor en del af indtjeningen, der er blevet til overskud. Aalborg Universitet har det andet største overskud i sektoren, og samtidig den største overskudsgrad. 5,2 % af universitetets indtægter har ikke været anvendt i 2010.

FIGUR 5 - ÅRETS RESULTAT



INDTÆGTSSKABENDE AKTIVITETER

Nye midler til forskning (herunder globaliseringsmidler) fordeles til universiteterne efter "45-30-15-10-modellen". Modellen er under indfasning så vægtningen er pt. lidt anderledes. Parametrene i modellen omfatter uddannelse (45), tilskudsfinansieret forskning (30), publikationspoint (15) og ph.d.-grader (10).

Tabel 9 viser universiteternes udvikling fra 2009 til 2010 bortset fra bibliometri, der ikke er opgjort for alle universiteter endnu. Aalborg Universitet ligger lidt under gennemsnittet i forhold til ændring i uddannelsesindtægter, men lidt over på den tilskudsfinansierede forskning (altså eksterne aktiviteter).

TABEL 9 - INDTÆGTSSKABENDE AKTIVITETER

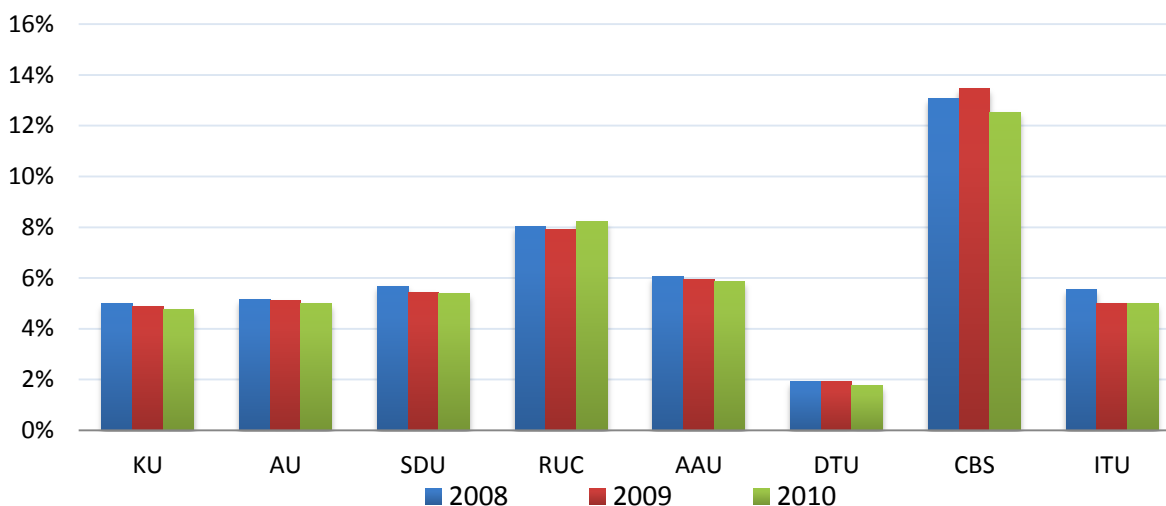
	Uddannelses- indtægt	Tilskudsfinansieret forskning	Antal ph.d.-grader
KU	+ 7 %	+ 15 %	- 3
AU	+ 8 %	+ 7 %	69
SDU	+ 5 %	+ 10 %	26
RUC	+ 7 %	+ 10 %	16
AAU	+ 8 %	+ 11 %	- 5
DTU	+ 6 %	+ 15 %	93
CBS	+ 14 %	- 13 %	11
ITU	+ 25 %	+ 16 %	- 3
Sektor	+ 10 %	+ 9 %	26

UDDANNELSE OG FORSKNING

AAU har leveret markante uddannelses- og forskningsresultater i 2010. Universitetet har de højeste gennemførelsesprocenter i landet på flere fagområder og har haft et optag i 2009 der, sammenlignet med året før, er i den øverste halvdel.

Sammenlignes antallet af videnskabelige årsværk med STÅ-produktionen, ligger AAU lidt over de øvrige store universiteter, hvilket vil sige at der produceres lidt flere STÅ pr. VIP-årsværk. Figur 6 viser fordelingen og udviklingen over årene, der er kendetegnet ved en faldende STÅ/VIP-ratio.

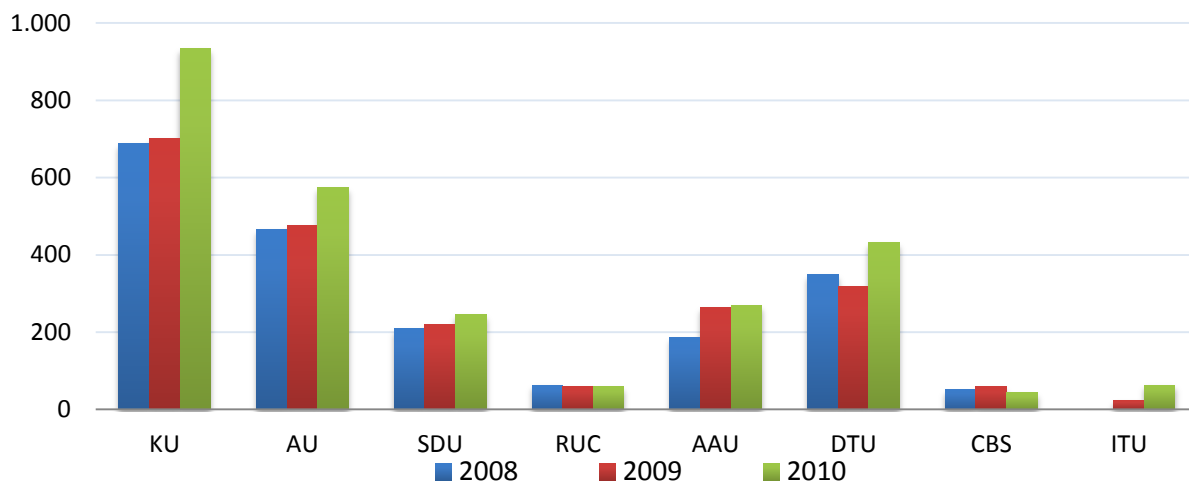
FIGUR 6 - STÅ PR. VIP-ÅRSVÆRK



Bemærk at universiteternes særlige profil slår igennem i økonomi- og aktivitetsoversigten. Eksempelvis er Copenhagen Business School (CBS) meget uddannelsestung, hvilket illustreres af forbruget på uddannelse contra forbruget på forskning samt antal STÅ pr. VIP. Omvendt anvender Danmarks Tekniske Universitet (DTU) væsentligt mere på forskning i forhold til uddannelse. DTU ejer langt de fleste af bygningerne på campus, og det viser sig tydeligt i en markant højere egenkapital end de øvrige universiteter – også relativt set.

Hvor Aalborg Universitet oplevede en stigning i ph.d.-optaget fra 2008 til 2009, har væksten ikke kunne holdes i 2010. Størstedelen af de store universiteter har oplevet en vækst netop fra 2009 til 2010, som det fremgår af Figur 7.

FIGUR 7 - PH.D.-OPTAG



OVERSIGT OVER AKTIVITETER I SEKTOREN

Indtægter (i 1.000 kr.)	KU		AU		SDU		RUC		AAU		DTU		CBS		ITU	
	Vækst	Vækst	Vækst	Vækst	Vækst	Vækst	Vækst	Vækst	Vækst	Vækst	Vækst	Vækst	Vækst	Vækst	Vækst	Vækst
Statsindtægter	4.574.593	-6%	3.573.456	5%	1.611.457	3%	588.425	7%	1.480.564	5%	2.382.526	3%	854.912	6%	171.484	7%
Eksterne indtægter	2.114.124	15%	1.483.957	8%	600.385	-1%	121.331	10%	379.847	11%	1.249.527	20%	107.617	-3%	19.759	14%
Salg og øvr. driftsindtægter	780.061	143%	506.971	7%	150.983	140%	46.854	6%	158.146	9%	446.528	14%	229.631	12%	7.530	-40%
I alt	7.468.778	6%	5.564.384	6%	2.362.825	6%	756.610	7%	2.018.557	7%	4.078.581	9%	1.192.160	6%	198.773	5%
Resultat ordinær drift	148.318		74.306		-13.473		31.141		94.954		84.173		92.118		-16.668	
Resultat 2010	165.616		98.205		-1.560		32.482		104.261		82.235		28.817		-16.080	
Egenkapital ultimo	871.497	23%	779.626	15%	438.879	0%	93.784	53%	399.191	35%	2.297.562	4%	200.943	17%	36.851	-30%
Egenkap. ult. excl. statsfors.	581.497		539.876		317.921		63.784		317.827		2.297.562		150.943		36.851	
Formålsopdelt regnskab	<i>(i 1.000 kr.)</i>															
Uddannelse	1.622.072	8%	1.291.500	8%	776.831	3%	226.366	7%	523.115	8%	436.328	-3%	512.300	14%	57.521	13%
Forskning	3.187.794	13%	2.340.800	7%	889.885	9%	280.130	15%	752.656	12%	2.314.031	20%	287.800	1%	61.771	33%
Formidling	219.981	-20%	177.600	7%	121.652	17%	31.299	3%	94.769	4%	118.754	-3%	39.600	1%	1.405	24%
Myndighedsopgaver	249.174	18%	311.900	2%	n/a	n/a	0		33.500	-2%	154.898	-16%	0		0	
Adm. (Øvrige formål)	313.241	-41%	444.400	4%	191.021	-1%	48.613	-23%	149.647	3%	224.090	-39%	104.500	4%	36.467	4%
Bygninger	1.728.198	-5%	1.369.100	36%	402.475	4%	139.060	2%	369.835	2%	818.638	24%	220.300	2%	58.277	-2%
Omkostninger i alt	7.320.460	2%	5.935.300	13%	2.381.864	6%	725.468	6%	1.923.522	7%	4.066.739	10%	1.164.500	7%	215.441	11%
Årsværk																
VIP årsværk	4.719	7%	3.877	7%	1.802	5%	598	5%	1.479	7%	2.689	13%	765	9%	138	32%
TAP årsværk	4.367	4%	3.316	1%	1.392	4%	362	4%	1.071	6%	2.221	2%	663	-2%	120	8%
Aktivitetsoplysninger																
Optag ekskl. kand-optag	6.354	6%	6.203	-38%	3.728	16%	1.612	12%	2.816	16%	1.297	3%	2.588	-47%	199	-57%
Antal stud.	36.891	-3%	32.304	6%	15.991	8%	7.366	4%	12.015	6%	7.072	8%	14.195	8%	1.335	25%
STÅ	22.409	5%	19.383	5%	9.687	3%	4.923	9%	8.656	5%	4.734	4%	9.586	1%	690	32%
Bachelorer	3.777	-1%	3.486	9%	1.894	-4%	990	-1%	1.799	15%	810	0%	1.800	n/a	22	n/a
Kandidater	3.718	0%	3.256	-4%	1.314	4%	751	1%	1.267	-5%	702	-3%	1.560	n/a	203	-1%
Ph.d.-bestand	2.671	8%	1.822	13%	777	7%	293	-1%	832	18%	1.197	14%	202	5%	23	-53%
Ph.d.-optag	934	33%	574	21%	246	12%	59	0%	269	2%	431	36%	43	-26%	63	163%
Ph.d.-grader	508	15%	329	27%	136	26%	45	55%	112	-4%	241	63%	36	44%	7	-30%
STÅ pr. VIP	4,75	-2%	5,00	-2%	5,38	-1%	8,23	4%	5,85	-2%	1,76	-8%	12,53	-7%	5,01	0%

Tallene er fra universiteternes årsrapporter. De er opført så det skaber det bedst mulige sammenligningsgrundlag, men andre uni. kan have skiftet metode mellem årene.

ØKONOMIOPFØLGNING FOR HOVEDOMRÅDER

På de følgende sider er økonomiopfølgningen for de enkelte hovedområder vist. Der er tale om følgende hovedområder:

- Det Humanistiske Fakultet
- Det Samfundsvidenskabelige Fakultet
- Det Sundhedsvidenskabelige Fakultet
- Det Teknisk-Naturvidenskabelige Fakultet
- Fællesområdet
- Transit – altså indtægter, der endnu ikke er videreført

DET HUMANISTISKE FAKULTET

<i>i 1.000 kr.</i>	1. periode 2011			1. periode '10	
	Budget	Realiseret	Afvigelse	Budget 2011	Realiseret
ORDINÆRE DRIFTSINDTÆGTER					
Statstilskud	78.569	79.398	829	234.169	66.970
Salg af varer og tj.ydelser	3.947	4.496	549	11.854	4.245
Tilskudsfin. områder	8.432	4.468	-3.964	23.386	4.348
Ordinære driftsindtægter i alt	90.948	88.362	-2.586	269.410	75.563
ORDINÆRE DRIFTSOMKOSTNINGER					
Forbrugsomkostninger	-12.535	-6.885	5.650	-35.207	-4.908
Personaleomkostninger	-59.083	-54.278	4.806	-180.053	-47.200
Andre driftsomkostninger	-603	-382	221	-1.801	-192
Ordinære driftsomkostninger i alt	-72.221	-61.545	10.677	-217.060	-52.299
Af- og nedskrivninger	-501	-494	7	-1.504	-559
INTERNE OVERFØRSLER, NETTO					
<i>Interne indtægter</i>	<i>6.794</i>	<i>5.984</i>	<i>-810</i>	<i>19.654</i>	<i>4.032</i>
<i>Interne bidrag</i>	<i>-22.607</i>	<i>-22.819</i>	<i>-212</i>	<i>-67.821</i>	<i>-18.618</i>
<i>Interne omkostninger</i>	<i>-4.988</i>	<i>-3.206</i>	<i>1.781</i>	<i>-15.950</i>	<i>-4.253</i>
Interne overførsler, netto	-20.801	-20.041	759	-64.117	-18.839
Resultat	-2.574	6.282	8.856	-13.271	3.866

DET SAMFUNDSVIDENSKABELIGE FAKULTET

<i>i 1.000 kr.</i>	1. periode 2011			1. periode '10	
	Budget	Realiseret	Afvigelse	Budget 2011	Realiseret
ORDINÆRE DRIFTSINDTÆGTER					
Statstilskud	79.521	80.841	1.319	242.749	76.900
Salg af varer og tj.ydelser	8.522	10.013	1.491	25.832	5.407
Tilskudsfin. områder	8.876	7.386	-1.491	28.300	8.524
Ordinære driftsindtægter i alt	96.919	98.239	1.319	296.881	90.831
ORDINÆRE DRIFTSOMKOSTNINGER					
Forbrugsomkostninger	-11.110	-5.884	5.226	-34.970	-6.323
Personaleomkostninger	-62.239	-59.962	2.277	-190.829	-53.139
Andre driftsomkostninger	275	-662	-937	-384	-213
Ordinære driftsomkostninger i alt	-73.074	-66.508	6.566	-226.183	-59.674
Af- og nedskrivninger	-729	-356	373	-2.186	-523
INTERNE OVERFØRSLER, NETTO					
<i>Interne indtægter</i>	<i>1.603</i>	<i>3.104</i>	<i>1.500</i>	<i>6.108</i>	<i>2.442</i>
<i>Interne bidrag</i>	<i>-23.275</i>	<i>-23.446</i>	<i>-171</i>	<i>-69.826</i>	<i>-24.058</i>
<i>Interne omkostninger</i>	<i>-2.606</i>	<i>-3.729</i>	<i>-1.123</i>	<i>-10.735</i>	<i>-4.456</i>
Interne overførsler, netto	-24.278	-24.072	207	-74.453	-26.072
Resultat	-1.162	7.303	8.465	-5.940	4.562

DET SUNDHEDSVIDENSKABELIGE FAKULTET

<i>i 1.000 kr.</i>	1. periode 2011			1. periode '10	
	Budget	Realiseret	Afvigelse	Budget 2011	Realiseret
ORDINÆRE DRIFTSINDTÆGTER					
Statstilskud	46.920	44.577	-2.343	134.397	0
Salg af varer og tj.ydelser	325	958	633	977	0
Tilskudsfin. områder	11.467	12.811	1.344	33.085	0
Ordinære driftsindtægter i alt	58.712	58.346	-366	168.459	0
ORDINÆRE DRIFTSOMKOSTNINGER					
Forbrugsomkostninger	-7.036	-5.460	1.576	-20.774	0
Personaleomkostninger	-29.789	-24.143	5.646	-91.383	0
Andre driftsomkostninger	-259	-1.105	-846	-480	0
Ordinære driftsomkostninger i alt	-37.084	-30.708	6.375	-112.637	0
Af- og nedskrivninger	-1.375	-851	523	-4.124	0
INTERNE OVERFØRSLER, NETTO					
<i>Interne indtægter</i>	<i>12.038</i>	<i>10.706</i>	<i>-1.332</i>	<i>37.111</i>	<i>0</i>
<i>Interne bidrag</i>	<i>-12.171</i>	<i>-12.330</i>	<i>-159</i>	<i>-36.484</i>	<i>0</i>
<i>Interne omkostninger</i>	<i>-18.888</i>	<i>-14.868</i>	<i>4.020</i>	<i>-51.827</i>	<i>0</i>
Interne overførsler, netto	-19.021	-16.491	2.530	-51.200	0
Resultat	1.233	10.295	9.062	498	0

DET TEKNISK-NATURVIDENSKABELIGE FAKULTET

<i>i 1.000 kr.</i>	1. periode 2011			1. periode '10	
	Budget	Realiseret	Afvigelse	Budget 2011	Realiseret
ORDINÆRE DRIFTSINDTÆGTER					
Statstilskud	306.649	307.564	916	925.261	306.927
Salg af varer og tj.ydelser	12.339	11.856	-483	35.262	24.551
Tilskudsfin. områder	117.969	91.981	-25.988	347.220	89.854
Ordinære driftsindtægter i alt	436.957	411.401	-25.555	1.307.743	421.333
ORDINÆRE DRIFTSOMKOSTNINGER					
Forbrugsomkostninger	-62.297	-43.579	18.717	-187.731	-41.385
Personaleomkostninger	-246.648	-248.028	-1.380	-764.430	-241.549
Andre driftsomkostninger	-1.388	-2.129	-741	-4.558	-2.097
Ordinære driftsomkostninger i alt	-310.333	-293.736	16.596	-956.718	-285.032
Af- og nedskrivninger	-8.449	-6.667	1.782	-25.348	-7.575
INTERNE OVERFØRSLER, NETTO					
<i>Interne indtægter</i>	<i>120.800</i>	<i>136.583</i>	<i>15.784</i>	<i>352.091</i>	<i>108.423</i>
<i>Interne bidrag</i>	<i>-113.995</i>	<i>-115.247</i>	<i>-1.252</i>	<i>-342.024</i>	<i>-114.828</i>
<i>Interne omkostninger</i>	<i>-114.383</i>	<i>-131.076</i>	<i>-16.693</i>	<i>-336.120</i>	<i>-107.384</i>
Interne overførsler, netto i alt	-107.578	-109.739	-2.161	-326.053	-113.789
Resultat ordinær drift	10.597	1.259	-9.338	-376	14.937
ØVRIGE POSTER					
Andre driftsposter	0	10	10	0	-144
Finansielle poster	0	10	10	0	28
Øvrige poster i alt	0	20	20	0	-117
Resultat	10.597	1.279	-9.318	-376	14.821

FÆLLESOMRÅDET

<i>i 1.000 kr.</i>	1. periode 2011			1. periode '10	
	Budget	Realiseret	Afvigelse	Budget 2011	Realiseret
ORDINÆRE DRIFTSINDTÆGTER					
Statstilskud	24.906	23.884	-1.022	74.719	25.368
Salg af varer og tj.ydelser	20.971	26.633	5.662	49.782	22.604
Tilskudsfin. områder	865	1.036	171	2.552	1.048
Ordinære driftsindtægter i alt	46.742	51.553	4.811	127.053	49.020
ORDINÆRE DRIFTSOMKOSTNINGER					
Forbrugsomkostninger	-149.082	-142.846	6.237	-450.806	-129.894
Personaleomkostninger	-59.478	-60.417	-939	-180.021	-59.476
Andre driftsomkostninger	-5.013	-4.442	572	-4.656	-4.333
Ordinære driftsomkostninger i alt	-213.574	-207.705	5.870	-635.483	-193.704
Af- og nedskrivninger	-4.186	-3.592	593	-13.790	-2.546
INTERNE OVERFØRSLER, NETTO					
<i>Interne indtægter</i>	<i>11.705</i>	<i>5.050</i>	<i>-6.655</i>	<i>38.741</i>	<i>7.514</i>
<i>Interne bidrag</i>	<i>172.051</i>	<i>172.422</i>	<i>371</i>	<i>516.154</i>	<i>157.503</i>
<i>Interne omkostninger</i>	<i>-10.523</i>	<i>-7.506</i>	<i>3.017</i>	<i>-31.150</i>	<i>-5.952</i>
Interne overførsler, netto i alt	173.234	169.967	-3.267	523.745	159.065
Resultat ordinær drift	2.216	10.223	8.007	1.525	11.835
ØVRIGE POSTER					
Andre driftsposter	0	50	50	0	0
Finansielle poster	2.000	740	-1.260	6.000	4.349
Øvrige poster i alt	2.000	790	-1.210	6.000	4.349
Resultat	4.216	11.013	6.797	7.525	16.184

TRANSIT

<i>i 1.000 kr.</i>	1. periode 2011			1. periode '10	
	Budget	Realiseret	Afvigelse	Budget 2011	Realiseret
ORDINÆRE DRIFTSINDTÆGTER					
Statstilskud	0	-2.497	-2.497	0	19.579
Salg af varer og tj.ydelser	0	10.627	10.627	0	12.147
Ordinære driftsindtægter i alt	0	8.130	8.130	0	31.726
ORDINÆRE DRIFTSOMKOSTNINGER					
Forbrugsomkostninger	0	4.325	4.325	0	78
Personaleomkostninger	0	18	18	0	-28
Ordinære driftsomkostninger i alt	0	4.343	4.343	0	50
Af- og nedskrivninger	0	-6	-6	0	-93
INTERNE OVERFØRSLER, NETTO					
<i>Interne indtægter</i>	<i>0</i>	<i>382</i>	<i>382</i>	<i>0</i>	<i>15</i>
<i>Interne bidrag</i>	<i>0</i>	<i>-5</i>	<i>-5</i>	<i>0</i>	<i>1</i>
<i>Interne omkostninger</i>	<i>0</i>		<i>0</i>	<i>0</i>	<i>0</i>
Interne overførsler, netto i alt	0	377	377	0	16
Resultat ordinær drift	0	12.844	12.844	0	31.699
ØVRIGE POSTER					
Andre driftsposter	0	113	113	0	0
Finansielle poster	0	0	0	0	39
Øvrige poster i alt	0	113	113	0	39
Resultat	0	12.957	12.957	0	31.739