

<b>AALBORG UNIVERSITET</b>
<b>Bestyrelsesmøde: 3-12, 18.-19.06.12</b>
<b>Pkt.: 3</b>
<b>Bilag: A</b>

# PERIODEOPFØLGNING

# 2012

# 1

## JANUAR – APRIL



# FORORD

Økonomiopfølgningen for 1. periode 2012 har i væsentlig grad været fokuseret på en negativ udvikling i de forventede STÅ-indtægter for 2012.

I den kommende tid vil de reviderede prognoser blive underkastet en grundig årsagsanalyse til besvarelse af spørgsmålet om hvorvidt og i hvilken grad den nye prognose er udtryk for en negativ ændring af de studerendes effektivitet i studieforløbet.

Perioden har i øvrigt været præget af overtagelsen af lejemålene i Sydhavnen i København. Dette har dog primært haft likviditetsmæssig betydning, hvorimod den driftsøkonomiske påvirkning først kommer senere i 2012.

Afvigelsesrapporteringen for perioden viser at de lagte strategier omkring ressourceforbrug (lønomkostninger) nu i højere grad realiseres som budgetteret.

Tilgangen i eksterne projekter (tilskudsfinansierede aktiviteter) er mindre end budgetteret. Fakulteterne forventer dog at de tilskudsfinansierede aktiviteter vil nå budgetforventningerne for året som helhed.

*Erik Grave Kristensen*

Økonomichef

Resultat for 1. periode

**- 7 Mkr**

Der er realiseret et underskud på 7,4 mio. kr. mod et budgetteret overskud på 17,6 mio. kr. for perioden.

Estimeret årsresultat i niveauet

**- 80 Mkr**

på baggrund af 1. periode 2012.  
Resultatbudget 2012: - 33 mio. kr.

Personaletilgang



**4 %**

Nettotilgangen i perioden.

Fald i STÅ-indtægter



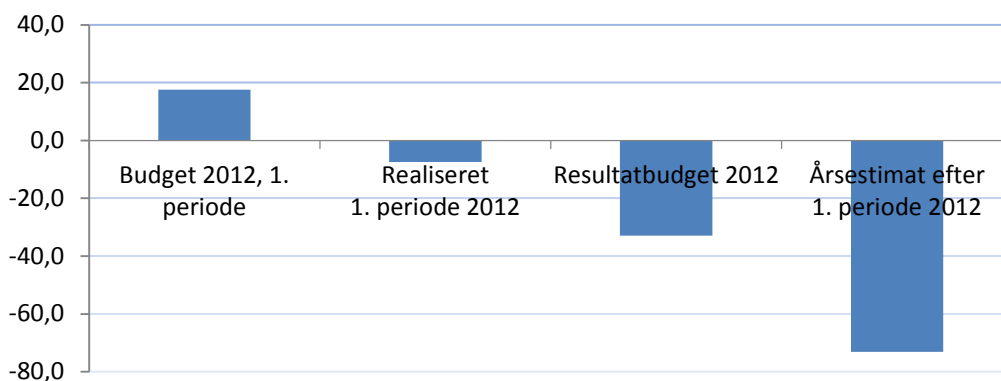
**- 44 Mkr**

I forhold til prognoserne i  
Resultatbudget 2012.

# ØKONOMIOPFØLGNING FOR PERIODEN

Efter 1. periode – der dækker fra januar til april – ligger universitetets resultat under budgetforventningerne. Aalborg Universitet har i perioden realiseret et underskud på 7,4 mio. kr. mod et budgetteret overskud på 17,6 mio. kr. – altså en samlet negativ forskel på 25,0 mio. kr.

FIGUR 1 – AALBORG UNIVERSITET, ØKONOMIOPFØLGNING 1. PERIODE



Underskuddet i perioden skyldes mindre indtægter på 56,1 mio. kr. og modsvarende større omkostninger på 28,4 mio. kr., flere afskrivninger på 0,2 mio. kr. og flere finansielle indtægter på 2,1 mio. kr. De mindre indtægter vedrører især de tilskudsfinansierede aktiviteter, og selvom hovedområderne har medtaget de bedste bud ved budgetlægningen kommer en række projekter senere i gang end ventet. Afvigelserne på personaleomkostninger bliver mindre sammenlignet med 2011 og 2010, men der er stadig store forskelle på hovedområdeniveau som forklares i periodeopfølgningen.

De overordnede afvigelser vedrører.

- 12 mio. kr. mindre indtægt på statstilskud.  
*Afvigelsen på statstilskud skyldes mindre basisforsknings- og forskeruddannelsesmidler end budgetteret. Som anført i budgettet er der endnu aftalemidler fra finansloven der ikke er udmøntet og er afhængige af andre af regeringens forlig. Udfaldet heraf forventes kendt i august 2012.*
- 11 mio. kr. mersalg af varer og tjenesteydelser.  
*Salg af varer og tjenesteydelser forventes også i år at blive højere end budgetteret. Det skyldes at denne post fortsat budgetteres forsigtigt.*
- 55 mio. kr. lavere indtægt vedrørende tilskudsfinansierede områder.  
*Der er fortsat problemer med at nå den budgetterede aktivitet på de tilskudsfinansierede områder i 1. periode. Hovedområderne forventer samlet at nå den budgetterede aktivitet, som det også har været tilfældet de seneste år. Det må dog bemærkes, at der er en mindre tilgang af nye projekter i forhold til samme periode sidste år.*
- 23 mio. kr. lavere forbrugsomkostninger.

Forbrugsomkostninger følger til en vis grad forbruget på personale, og når aktiviteten på tilskudsfinansierede områder er lavere end budgetteret, vil forbrugsomkostninger i hovedreglen også være det. Herudover er der aktiviteter der er udskudt til senere på året.

- 7 mio. kr. mindre personaleomkostninger  
For personaleomkostningerne er der en mindre afvigelse til budgettet, svarende til 1,5 %. For året som helhed forventer nogle hovedområder lidt lavere personaleomkostninger end budgetteret, men samlet set forventes personaleomkostninger at blive højere end budgetteret, grundet tilgang af en større forskergruppe, samt underbudgettering.

## AALBORG UNIVERSITET OVERORDNET SET

TABEL 1 - AALBORG UNIVERSITET OVERORDNET SET

i 1.000 kr.	1. periode 2012		
	Budget	Realiseret	Afvigelse
<b>ORDINÆRE DRIFTSINDTÆGTER</b>			
Statstilskud	578.577	566.848	-11.729
Salg af varer og tj.ydelser	45.402	56.206	10.804
Tilskudsfin. områder	167.028	111.862	-55.166
<b>Ordinære driftsindtægter i alt</b>	<b>791.007</b>	<b>734.916</b>	<b>-56.091</b>
<b>ORDINÆRE DRIFTSOMKOSTNINGER</b>			
Forbrugsomkostninger	-253.484	-230.457	23.027
Personaleomkostninger	-507.103	-499.774	7.329
Andre driftsomkostninger	-2.405	-4.377	-1.972
<b>Ordinære driftsomkostninger i alt</b>	<b>-762.992</b>	<b>-734.608</b>	<b>28.384</b>
Af- og nedskrivninger	-12.969	-13.149	-180
<b>INTERNE OVERFØRSLER, NETTO</b>			
Interne indtægter	173.134	155.020	-18.114
Interne bidrag	2	-621	-623
Interne omkostninger	-173.943	-154.398	19.545
<b>Interne overførsler, netto i alt</b>	<b>-807</b>	<b>1</b>	<b>808</b>
<b>Resultat ordinær drift</b>	<b>14.239</b>	<b>-12.840</b>	<b>-27.079</b>
<b>ØVRIGE POSTER</b>			
Andre driftsposter	0	-96	-96
Finansielle poster	3.333	5.504	2.171
<b>Øvrige poster i alt</b>	<b>3.333</b>	<b>5.408</b>	<b>2.075</b>
<b>Resultat</b>	<b>17.572</b>	<b>-7.432</b>	<b>-25.004</b>

## BALANCE

TABEL 2 - BALANCE

### AKTIVER

<i>i 1.000 kr.</i>	30.4.2012	31.12.2011
<b>Anlægsaktiver</b>		
Immaterielle anlægsaktiver	10.386	10.322
Materielle anlægsaktiver	195.901	194.571
Finansielle anlægsaktiver	5.417	86.781
<b>Anlægsaktiver i alt</b>	<b>211.704</b>	<b>291.674</b>
<b>Omsætningsaktiver</b>		
Tilgodehavender	344.429	290.248
Værdipapirer og aftaleindlån	365.156	360.969
Likvide beholdninger	112.254	255.302
<b>Omsætningsaktiver i alt</b>	<b>821.839</b>	<b>906.519</b>
<b>Aktiver i alt</b>	<b>1.033.543</b>	<b>1.198.193</b>

### PASSIVER

<i>i 1.000 kr.</i>	30.4.2012	31.12.2011
<b>Egenkapital</b>		
Fri egenkapital primo	388.497	305.927
Reguleringer til egenkapitalen	0	11.900
Overført resultat	-7.432	70.670
<b>Fri egenkapital ultimo</b>	<b>381.065</b>	<b>388.497</b>
Statsforskrivninger	0	81.364
<b>Total egenkapital ultimo</b>	<b>381.065</b>	<b>469.861</b>
<b>Hensatte forpligtelser</b>	<b>15.859</b>	<b>15.339</b>
Langfristede gældsforpligtelser	15.303	15.400
Kortfristede gældsforpligtelser	621.316	697.593
<b>Gældsforpligtelser i alt</b>	<b>636.619</b>	<b>712.993</b>
<b>Passiver i alt</b>	<b>1.033.543</b>	<b>1.198.193</b>

Efter aflæggelsen af årsregnskab 2011 er der foretaget betaling af for meget udbetalt statstilskud og store deposita betalinger på lejemålet i Sydhavnen, forudbetaling af husleje og fald i kortfristet gæld, der medfører at likviditeten er faldet betydeligt i perioden. Statsforskrivninger er bortfaldet pr. 1.1.2012.

## OPFØLGNING PÅ STRATEGI I BUDGET 2012

Periodeopfølgningen indeholder fremover en opfølgning på strategiske mål som er opstillet i budget 2012.

### DET HUMANISTISKE FAKULTET

I forlængelse af, at fakultetsledelsen i begyndelsen af 2011 udsendte sit strategiplæg "Fremtidens Humaniora – strategi og vision for Humaniora i perioden 2010-2015" er der i 2012 særligt fokus på nedenstående temaer.

#### MODERNE OG TIDSSVARENDE STUDIE- OG LÆRINGSMILJØER

Nye lejemål i Nyhavnsgade og i Nordkraft er med hjælp af en scenograf indrettet med henblik på at skabe spændende og nytænkende studie- og læringsmiljøer. I forbindelse med overtagelse af lejemålet i Sydhavnen (CPH) pr. 1.8.2012 arbejdes der målrettet med at etablere et godt og moderne studie- og læringsmiljø. Ligeledes er der på hovedcampus tiltag for at skabe bedre rammer for de studerende.

I forbindelse med etableringen i Sydhavnen (CPH) etableres moderne og tidssvarende laboratorier / kollaboratorier (HUM lab) til støtte for de laboratorietunge uddannelser og forskningsmiljøer. De ekstraordinære midler hertil kommer dels fra dekanens strategiske pulje og dels for "sparet" husleje i Sydhavnen pga. de relativt få m2 i 2012.

Der er i 2012 fremsendt ansøgning om akkreditering af en ny Cand. It i Oplevelsesteknologi (Art & Technology) med henblik på opstart i 2013. Der er i perioden konstateret en lavere stigning i stå-produktion end budgetteret (14 % mod 22 % budgetteret). Fakultetet er i færd med at undersøge forholdet. Prognoserne for specielt kandidatuddannelserne ser meget spændende ud, idet der er ekstraordinær stor søgning hertil.

#### FORSKNING DER GØR EN FORSKEL

Samarbejdet med AAU Innovation udvides med henblik på at styrke den strategiske indsats i fht. ekstern funding samt forskningsupport indenfor det humanistiske område. Der er derfor ansat en medarbejder i København, som finansieres direkte af HUM. Der er rekrutteret nye forskningsgrupper i Sydhavnen og etableret et nyt center for IT og Lærings Design (ILD). Endvidere er der etableret et tværfakultært Center for Arktisk forskning (CIRCLA).

## FORSKNINGSBASERET UDDANNELSE

Ønsket om at øge den forskningsbaserede undervisning til 85 % via en ekspansiv stillingspolitik i perioden 2012-2014 forfølges uændret. Målet om at ansætte 25 VIP-årsværk ekstra i 2012 forventes at blive nået. Der er lavet en særlig indsats for tiltrækning af forskningsfaglige fyrtårne.

## FORSKERUDDANNELSEN

Målet for forskeruddannelsesområdet i 2012 er 40 nyindskevet ph.d.-studerende; spændende fra fuldt finansierede stipendier til ph.d.er på særlige vilkår. På nuværende tidspunkt er der 17 nyindskrivninger.

## GOD ADMINISTRATIV PRAKSIS

Fakultetet støtter forsat op om og deltager i projektet "god administrativ praksis". Fakultetskontoret er i en omstillingsproces der går fra primært at varetage drifts- og kontrolopgaver til også at lede og facilitere strategiske indsatser og udvikling. Der er i den proces blevet tilført 2 TAP-årsværk til fakultetskontoret fra Dekanens strategiske pulje.

## DET SAMFUNDSVIDENSKABELIGE FAKULTET

Jævnfør strategien i budget 2012 har Det Samfundsvidenskabelige Fakultet en række strategiske områder, som er i fokus:

### UDVIDELSE OG RENOVERING AF DE FYSISKE RAMMER, HERUNDER FORBEDRING AF STUDIEMILJØET

Fakultetet har udarbejdet en sammenhængende udvikling og renoveringsplan af Fibigerstræde. Der er ligeledes udarbejdet en detaljeret behovsanalyse af det fremtidige fysiske behov.

Renoveringen af Fibigerstræde er i gang og forventes gennemført inden studiestart 2012 (arbejdet forventes at fortsætte i 2013 og 2014). SAMF flytter ind i Fibigerstræde 11 samt halvdelen af Fibigerstræde 13 i august 2012, og desuden er ombygningen af Fibigerstræde 2 påbegyndt.

Udvidelse af auditorier på Niels Jernes Vej og Kroghstræde er færdige til ibrugtagning d. 1. september 2012. Dermed er de 3.000 m<sup>2</sup> ud af 5.000 m<sup>2</sup>, som er nødvendigt for at kunne huse de mange nye studerende, dækket ind. Fakultetet mener dermed, at kunne tilbyde et acceptabelt studiemiljø, der kan imødekomme det store studenteroptag.

### STRATEGI FOR ØGET HJEMTAGNING AF EKSTERNE MIDLER OG STYRKELSE AF FORSKNINGSOMRÅDER

Fakultetet har i marts 2012 holdt en intern forskningslederkonference. Omdrejningspunktet på konferencen var de udfordringer en forskningsleder har samt hvordan man kan støtte forskningsledelse på fakultetet. Der arbejdes forsat i 2012 på en strategi samt styrkelse af forskningsområdet.

Fakultetet hentede 15 mio. kr. hjem i eksterne midler i 2010. Dette tal var i 2011 på 48 mio. kr., og den foreløbige prognose på hjemtagning af eksterne midler for 2012 forventes at være på samme niveau som sidste år.



## UDDANNELSER

Det Samfundsvidenskabelige Fakultet har opnået en stigning i bacheloransøgninger, der nu udgør 1.266 studerende (Kvote 2). Målet er i 2012 at få 1.000 nye studerende. På baggrund af kvote 2 ansøgningerne forventer fakultetet at nå sit mål.

Til kandidatuddannelserne er der pt. 338 interne ansøgninger. Eksterne ansøgninger samt det endelige ansøgertal og optag foreligger dog først i juli måned.

Desuden er der pr. 1. april 2012 ansøgt akkreditering af en række nye uddannelser. Det drejer sig bl.a. om en kandidatuddannelse i Kriminologi, en kandidatuddannelse i Velfærdsinnovation, en bacheloruddannelse i politik og internationale forhold, en master i politivirksomhed samt en master i vidensbaseret praksis i socialt arbejde. Desuden tilbydes der fra september 2012 en master i pædagogisk ledelse samt en bachelor i HA på engelsk.

## LIGESTILLING

Udviklingen i kønsfordelingen blandt især VIP'er har været drøftet i Fakultetsledelsen, FSU og Akademisk Råd. Grundlaget for drøftelserne har været en status over udviklingen i videnskabeligt ansatte samt en uddybende undersøgelse af søgemønstret til de VIP stillinger, der har været opslået i 2011.

I 2012 er det besluttet at have særligt fokus på karrieremulighederne for kvindelige PMSO, der har potentiale til at søge et ordinært professorat.

## INTERNATIONALISERING

Dekanatet og Akademisk Råd har nedsat et Internationaliseringsudvalg. Der er udarbejdet en strategi, som implementeres frem til 2015. Internationaliseringsstrategien har særlig fokus på international mobilitet af såvel viden, forskere og studerende.

## PH.D.ER, ANSÆTTELSER OG BFI-POINT

På Det Samfundsvidenskabelige Fakultet er målet 12 ordinære ph.d.-stillinger og 26 samfinansierede ph.d.-stillinger. Status er efter 1. periode, at der er indskrevet 2 ordinære ph.d.er og 19 samfinansierede ph.d.er. På nuværende tidspunkt kan det dermed konstateres, at halvdelen af de ønskede stillinger er realiseret. Der er ansat en ny ph.d. skoleleder, som har et særligt fokus på at nedbringe færdiggørelsestiden for ph.d.er.

Udover disse særlige fokusområder, har fakultetet arbejdet efter en turn-around strategi om at øge antallet af medarbejdere bl.a. gennem en ambitiøs stillingsplan for året. Her var målet at rekruttere 30 adjunkter, 19 lektorer samt 16 professorer. Status er, at der er ansat 12 adjunkter, 10 lektorer og 13 professorer. Det kan derfor konstateres, at fakultetet er godt på vej mod at realisere sine stillingsmål.

Fakultetet har oplevet en stigning i antallet af BFI-point. I 2010 havde SAMF 387 point, mens fakultetet i 2011 har opnået 470 point. Dette er en stigning på 21 %.



## DET SUNDHEDSVIDENSKABELIGE FAKULTET

Det Sundhedsvidenskabelige Fakultet blev etableret 1. oktober 2010. Overordnet kan fakultetet konstatere, at der er en tilfredsstillende sammenhæng mellem planer og overordnede resultater.

Budget 2012 er fakultetets andet budgetår. De følgende kommentarer tager udgangspunkt i de overordnede begrundelser for omkostningssiden, som er beskrevet i budget 2012, og som beskriver budgettet som understøttende for fakultetets strategi.

### UDDANNELSE

Den første budgetperiode har været karakteriseret ved en række udviklingsaktiviteter, der endnu ikke har resulteret i omkostninger og derfor ikke viser sig som forbrug.

I sommeren 2012 bliver de første kandidater fra idrætsuddannelsen færdige. Der er tale om en uddannelse med mange studerende. Uddannelsens behov for undervisningsfaciliteter til den praktiske del, sportshaller med relevant udstyr, har været løst gennem lejemål forskellige steder i byen. Der er i budget 2012 budgetteret med udgifter til udbygning af faciliteterne til idræt, men der er endnu ikke afholdt udgifter hertil. Det samlede behov er ved at blive afdækket.

Fakultetet udbyder for første gang kandidatuddannelsen i Folkesundhedsvidenskab med studiestart september 2012. Søgningen til uddannelsen er særdeles tilfredsstillende, idet 55 har søgt om optagelse. Da uddannelsen i væsentligt omfang rekrutterer sundhedsfaglige professionsbachelor, der dels skal supplere (op til 10 ECTS inden for statistik/ epidemiologi), dels kan have søgt optagelse på uddannelsen som en sikkerhedsforanstaltning, fordi beskæftigelsesudsigten for sundhedsfaglige professionsbachelor pt. er dårlig, er det antal studerende der starter til september 2012 sandsynligvis lavere end ansørgertallet. Der er indtil videre kun foretaget et begrænset antal nyansættelser med afsæt i denne uddannelse, idet væsentlige dele af undervisningen vil blive leveret af undervisere fra de øvrige fakulteter og fra andre universiteter.

Forslag til masteruddannelse i Sexologi er i foråret 2012 sendt til akkreditering med henblik på studiestart september 2013. Uddannelsen er forankret på SUND, men der samarbejdes med HUM (psykologi) om uddannelsen. Fakultetet har parallelt med udvikling af uddannelsen, påbegyndt etablering af en forskningsenhed indenfor sexologi. Uddannelse og forskningsenheden skal have tæt interaktion med den sexologiske klinik, som Region Nordjylland pr. 1. juni 2012 etablerer. En række adjungeringer og ansættelser er foretaget, eller er undervejs. Det sexologiske fagfelt vil blive placeret i det kommende Klinisk Institut, som etableres 1. januar 2013.

I 2012 åbnes der mulighed for, at et begrænset antal studerende på kandidatdelen af "Medicin med Industriel Specialisering", "Sundhedsteknologi" og lægeuddannelsen, kan søge midler til et såkaldt "forskerår" med start i september 2012. Søgningen kendes først efter ansøgningsfristen.

### SUNDHEDSFAGLIGT SAMARBEJDE

Udviklingen af samarbejdet med Region Nordjylland, Aalborg Sygehus og Aalborg Psykiatriske Sygehus, om etablering af Aalborg Universitetshospital, og i sammenhæng hermed etablering af Klinisk Institut, med placering på Aalborg Sygehus (Forskningens Hus) forløber planmæssigt. En række ansættelser til det kommende Klinisk Institut er i proces. Det drejer sig om en institutleder, klinisk koordinator

(lægeuddannelsen) og kliniske professorer (7 kombinerede overlæge- og klinisk professorstillinger er aktuelt i proces). Der forventes ansat ca. 10 professorer i 2012, heriblandt adjungerede professorer.

I samarbejde med Region Nordjylland har Det Samfundsvidenskabelige Fakultet og Det Sundhedsvidenskabelige Fakultet, etableret "Danish Center for Healthcare Improvement", der officielt blev åbnet i maj 2012.

Der er igangsat udvikling af et post-doc program, som skal sikre videre karrieremuligheder for post-doc ansatte. Herunder er et særligt pædagogisk kompetenceudviklingsforløb under udvikling.

## DET TEKNISK-NATURVIDENSKABELIGE FAKULTET

TEKNAT forventer at 2012 bliver endnu et år med stigende aktivitetsniveau. Opstarten af flere nye uddannelser, strategiske satsninger inden for forskning og den fortsatte indsats for at skabe et godt studie- og forskningsmiljø for AAU CPH i Sydhavnen kommer til at kræve en indsats af alle medarbejdere og ledelsen for at projektet lykkes.

I starten af 2012 offentliggjorde fakultetet sin strategi frem mod 2015. Efter en grundig og involverende proces danner TEKNAT strategien: "Mod ny viden og nye løsninger 2015" rammerne for de prioriteringer, som fakultetsledelsen samarbejder med de decentrale miljøer om at gennemføre i 2013 og frem.

De i alt 10 strategiske indsatsområder, som strategien rummer, har sammenhæng til AAUs overordnede strategi. Indsætterne bliver gennem hele strategiperioden løbende monitoreret. To indsætter retter sig særligt mod videreudvikling af PBL modellen og tværfaglighed. På både forsknings- og uddannelsesområdet er der hver tre hovedindsætter, og endelig skal to målrettede indsatsområder inden for samarbejde med omgivelserne sikre, at fakultetet fastholder og udbygger sin position som førende indenfor innovation og nytænkning i tæt samspil mellem miljøer på og udenfor universitetet.

### STRATEGISKE FORSKNINGSINITIATIVER

På fakultetsniveau er der afsat en pulje penge, til at kunne understøtte særlige forskningsinitiativer, der understøtter strategien. Initiativerne støttes ledelsesmæssigt og økonomisk ud fra deres fokus på bl.a. tværfaglighed, deres potentiale til at blive forskningsfyrtårne for AAU samt deres bidrag til at løse de store samfundsmæssige udfordringer. Det er med andre ord lagt op til at tænke stort og samarbejde på tværs af fagligheder og organisationer for at arbejde mod øget excellence i forskningen. Allerede i 2012, er der flere initiativer inden for bl.a. Robotics og Produktionsforskning.

### SAMARBEJDE MED OMGIVELSERNE

Selvom innovation og tæt samarbejde med omgivelserne altid har været en rød tråd i TEKNAT fakultetets arbejde, har fakultetet valgt at give dette ekstra fokus i 2012 og 2013. De mange enkeltstående samarbejder, som både studerende og forskere har med virksomheder og øvrige omgivelser, skal videreudvikles til egentlige strategiske samarbejder, hvor både TEKNAT og samarbejdspartnerne er mere forpligtede på mål og resultater, og samarbejdet er professionelt organiseret. Et såkaldt 'Virksomhed 2.0' samarbejde. Fakultetet ønsker at bruge Virksomhed 2.0. samarbejdet som en løftestang til at eksternt samarbejde og finansiering af projekter forankres endnu bedre i studie- og forskningsmiljøerne.

## FUNDINGSTRATEGI

TEKNAT har i 2012 formuleret en egentlig fundingstrategi, der understøtter TEKNAT strategien, og som i takt med afprøvningen og implementering gerne skulle sprede ringe til resten af AAU. Udover sin primære effekt ved at øge forskningsvolumen på AAU, skal funding-strategien medvirke til at fremme AAU's position på de internationale rankinglister ved bl.a. at være konkurrencedygtig i forhold til hjemtagning af flere og større eksterne forskningsbevillinger. Det er således målet at skabe forskning i verdensklasse ved målrettet at understøtte de enkelte forskeres karriereudvikling og aktivt involvere den enkelte i hjemtagning af eksterne midler.

For fakultetet gælder det, at resultatmålet om at øge den eksterne funding, så TEKNAT omsætter for 500 mio. kr. i ekstern funding (ekskl. indtægtsdækket virksomhed), skal opfyldes. Det betyder, at TEKNAT skal have en årlig vækst på 16 % både i relation til bevillinger og omsætning. Det øgede studenteroptag kan betyde, at vækstraten muligvis skal være endnu højere.

Fortsat arbejde med incitamentsstrukturen er central i denne sammenhæng. Et væsentligt incitament vil være en øget forståelse af betydningen af ekstern funding for opbygning af eget cv og øget synlighed af forskningsgruppernes strategi.

## FYSISKE RAMMER

TEKNAT er involveret i en meget stor del af de anlægsaktiviteter, der bliver gennemført i de kommende år. På havnefronten i Aalborg bliver de nye bygninger på 20.000 m<sup>2</sup> til bl.a. Byggeri & Anlæg og Biotek store projekter for TEKNAT. Dertil kommer de omfattende renoveringer af laboratorierne på Pontoppidanstræde (Energiteknik) og Fredrik Bajers Vej (Elektroniske Systemer m.fl.), Statens Renoveringspulje (UniLab) har bevilget over 200 mio. kr. til at opdatere laboratoriefaciliteterne.

Endelig vil integreringen af virksomheder og en fortsat stigende søgning til AAU CPH kunne give en udfordring med at skaffe tilstrækkelige fysiske rammer der matcher efterspørgslen.

## AAU FÆLLES

AAU Fælles har iværksat følgende initiativer i 1. periode iht. strategien i budget 2012:

### ADMINISTRATIONEN

#### *Internationalisering og Innovation*

Administrationen har sammen med fakulteternes administration udarbejdet en handlingsplan for universitetets internationale arbejde. Handlingsplanen fokuserer på de internationale aspekter vedr. bl.a. uddannelse, forskning og AAU som international arbejdsplads. Handlingsplanen er i øjeblikket ved at blive udmøntet. F.eks. er HR-afdelingen ved at opbygge et "International Staff Office". AAU Innovation er i gang med at styrke særligt funding-delen. Administrationen vil senere evaluere de forskellige initiativer.

#### *Campusudviklingen*

Administrationen har stort fokus på netværksuniversitetet i øjeblikket, da udviklingen på universitetets campusser går stærkt. For at understøtte denne positive udvikling har administrationen sammen med

campuslederne i København og Esbjerg etableret campusadministrationer, som bl.a. varetager den løbende kontakt til administrationens afdelinger i Aalborg. Administrationen samarbejder løbende med campusledere og –administrationer i København og Esbjerg om administrative drifts- og udviklingsopgaver. Campuslederne inddrages i administrationens strategiske planlægningsprocesser og budgetarbejde. Administrationen har ligeledes ansat en campuskoordinator for en 2-årig periode, der skal være med til at sikre samme service for studerende og ansatte på universitetets forskellige campusser. Derudover ansættes 2½ ekstra årsværk på campus i Sydhavnen for at forbedre den centrale studievejledning her.

### ***Projekt "God Administrativ Praksis"***

Projekt God Administrativ Praksis fortsætter i 2012, og status er, at der, efter gennemgang af ca. 160 forbedringsforslag indsendt af administrative medarbejdere på tværs af universitetet, er udvalgt 5 indsatsområder, hvor der skal ydes en særlig indsats for at skabe effektiviseringer. Disse er ansættelsesprocedure, Implementering af it-værktøjet RES, rapportværktøjet QlikView som DataWareHouse, Digitalisering af blanketter samt bedre mailkultur. Næste skridt i denne proces er udarbejdelse af analyser over effektiviseringsgevinsten og besparelspotentialet på de udvalgte tiltag.

### ***Økonomi- og ledelsesinformation***

Det nye budgetsystem "Prophix" bliver pt. implementeret efter planen og administrationen forventer, at det er klar til budget 2013. Der arbejdes meget intenst på integration til RES. Endvidere arbejdes der på en konsolideringsmodel, der skal samle alle indtægter og omkostninger i et overbliksbillede på alle niveauer i organisationen.

### ***AAU - en god arbejdsplads***

Der er indgået en aftale med "Arbejdspsykolog.dk" omkring det psykiske beredskab. Ordningen har været fungerende siden den 1. januar 2012 og de foreløbige erfaringer er gode. Den afsatte ramme på 600 t. kr. forventes at kunne dække behovet i 2012. Udover samarbejdet om det "psykiske beredskab" er der indledt samarbejde med to af psykologerne bag Arbejdspsykolog.dk om håndtering af de særlige arbejdsmiljøspørgsmål knyttet til de organisatoriske ændringer på IT-området. Der er fremsendt en ansøgning om ekstern støtte fra "Fonden til Udvikling af Statens Arbejdspladser" (FUSA) til dette formål.

### **BIBLIOTEKET**

VBN har i foråret arbejdet planlagt aktiviteter omkring antiplagiering i forhold til DDPB (Det Digitale Projektbibliotek). I AAU Portalen er der som fælles aktivitet for AAU planlagt implementering af nyt web-design, hvilket forventes at blive realiseret i løbet af efteråret. Der er iværksat markedsføring af masteruddannelser og opsøgende virksomhed i forhold til nye kundegrupper. I forhold til studiemiljøet er der bl.a. planlagt etablering af studiepladser til gruppearbejde, som forventes realiseret i løbet af sommeren.

# PERSONALE

## TIL- OG AFGANG

I løbet af de første fire måneder af 2012 har der været en personaleomsætning på 4,8 %. I samme periode sidste år var personaleomsætningen på 5,4 %. Den samlede personaleomsætning for 2011 var på 11,0 %. Forløber 2012 på samme måde som 2011, kan der forventes en personaleomsætning ved årets slutning på 10 %, hvilket betragtes som gennemsnitligt for stillinger i staten.

Personaleomsætningen viser andelen af personer, der har forladt universitetet sat i forhold til det samlede antal ansatte. Men tallet siger ikke noget om væksten på universitetet. Som i de tidligere periodeopfølgninger belyser vi derfor også antallet af både afgang og tilgange.<sup>1</sup>

I nedenstående tabel fremgår det, at der i perioden samlet set er tale om en nettotilgang på 118 personer, svarende til en vækst på 4,0 %. I samme periode sidste år var væksten på 44 personer, svarende til en vækst på 1,7 %.

Den forøgede vækstrate i forhold til april sidste år fordeler sig jævnt på alle VIP-kategorier undtagen *VIP i øvrigt*, hvor der har været et fald. Faldet for *VIP i øvrigt* er ikke usædvanlig, da kategorien består af tidsbegrænsede ansættelser, hvorfor der vil være udsving i løbet af året. Kategorien udgøres således blandt andet af undervisningsassistenter, videnskabelige assistenter og eksterne lektorer.

*Akademisk TAP* er vokset i omtrentligt samme takt som VIP-kategorierne i perioden.

TABEL 3 - PERSONALE TIL- OG AFGANG 1. JANUAR - 30. APRIL

	I. januar	Afgang		Tilgang		Ændring		30. april
	I alt	intern	ekstern	intern	ekstern	Antal	Pct.	I alt
Professor	198	6	5	13	10	12	5,7%	210
Lektor	510	20	6	25	29	28	5,2%	538
Adjunkt-niveau	282	18	23	26	36	21	6,9%	303
Ph.d/kandidatstipendiat	476	24	22	28	54	36	7,0%	512
VIP i øvrigt	261	46	36	20	46	-16	-6,5%	245
Chefer	41	5	1	4	1	-1	-2,5%	40
Akademisk TAP	383	13	22	17	40	22	5,4%	405
TAP, øvrige	701	15	24	14	41	16	2,2%	717
<b>I alt</b>	<b>2.852</b>	<b>147</b>	<b>139</b>	<b>147</b>	<b>257</b>	<b>118</b>	<b>4,0%</b>	<b>2.970</b>

<sup>1</sup> Alle månedslønnede med lønudbetalinger i henholdsvis december 2011 og april 2012 er medtaget. Desuden indgår timelønnede undervisningsassistenter og eksterne lektorer i kategorien VIP i øvrigt.

Personalebevægelserne opgøres i henholdsvis interne og eksterne bevægelser. Personalebevægelserne er **interne**, hvis personen fortsætter i en ny stilling på universitetet, eller **eksterne**, hvis der er tale om personer "ude fra", eller personer der ikke skifter til en anden stilling på universitetet.

I årets første fire måneder udgør de interne flytninger 147 personer. Disse personer er med andre ord nu ansat i en anden stillingskategori end de var i december 2011.

## KØNSFORDELING

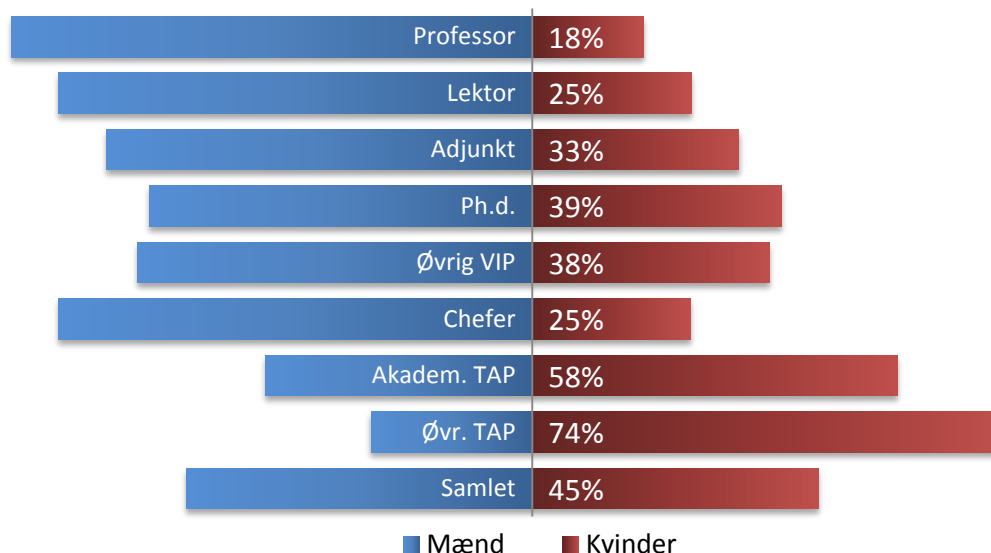
Den kønsmæssige fordeling blandt universitetets personale per april 2012 er samlet set 45 % kvinder og 55 % mænd. På samme tidspunkt sidste år var fordelingen 44 % kvinder og 56 % mænd. Fordelingen har dermed rykket sig et procentpoint fra april 2011 til april 2012. Fordelingen på kategorier kan ses i Figur 2. Det absolutte antal kvinder og mænd kan ses i Tabel 4.

Set i forhold til januar 2012, er andelen af kvindelige lektorer vokset fra 23,9 % til 25,1 %. De øvrige personalekategorier har ikke ændret sig i nævneværdig grad i de første fire måneder af 2012.

TABEL 4 – KØNSFORDELING

	Kvinder	Mænd	I alt
Professor	37	173	210
Lektor	135	403	538
Adjunkt-niveau	99	204	303
Ph.d/kandidatstipendiat	202	310	512
VIP i øvrigt	92	153	245
Chefer	10	30	40
AC-TAP	234	171	405
TAP, øvrige	534	183	717
<b>I alt</b>	<b>1.343</b>	<b>1.627</b>	<b>2.970</b>

FIGUR 2 - ANDEL AF KVINDER INDEN FOR PERSONALEKATEGORIER



## UDENLANDSKE VIDENSKABELIGT ANSATTE

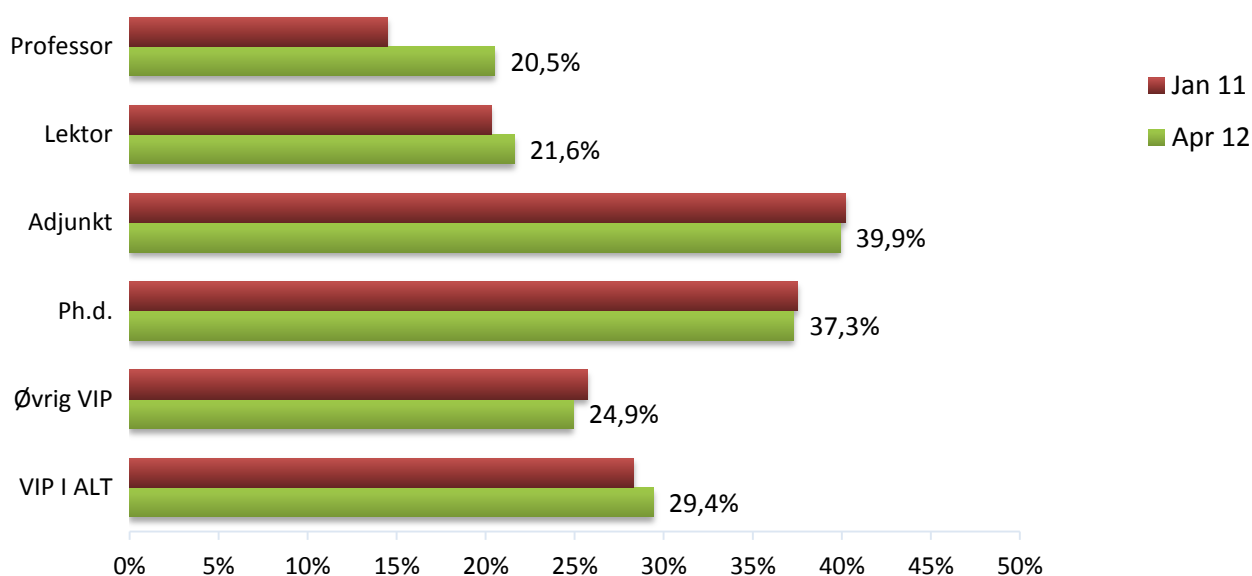
Antallet af ansatte med udenlandsk statsborgerskab er stadig stigende. I april 2012 havde 532 af universitetets videnskabelige personale udenlandsk statsborgerskab. Udviklingen fordelt på VIP-kategorier kan ses i Tabel 5. Der er for alle VIP-kategorier tale om vækst i antallet af ansatte med udenlandsk statsborgerskab i løbet af det seneste knap halvandet år.

TABEL 5 - ANTAL VIP UDENLANDSK STATSBOGERSKAB

	Jan 2011	Jan 2012	April 2012
Professor	24	35	43
Lektor	98	107	116
Adjunkt, postdoc	97	114	121
Ph.d./kand.stipendiat	154	174	191
VIP i øvrigt	56	65	61
<b>I alt</b>	<b>429</b>	<b>495</b>	<b>532</b>

Vurderes antallet i forhold til det samlede antal videnskabelige ansatte i april 2012, har en andel på 29,4 % af VIP-personalet udenlandsk statsborgerskab. I januar 2011 var andelen 28,3 %. Væksten i andelen af udenlandske VIP betyder, at universitetet relativt ansætter flere udenlandske end danske videnskabelige medarbejdere. Andelen for de enkelte VIP-kategorier vises i Figur 3.

FIGUR 3 - ANDEL AF VIP MED IKKE-DANSK STATSBOGERSKAB



Der er især vækst i andelen af ansatte med udenlandsk statsborgerskab for professorer, hvor andelen er vokset fra 14,5 % i januar 2011 til 20,5 % i april 2012. For lektorer har udviklingen været fra 20,3 % i januar 2011 til 21,6 % i april 2012.



# UDDANNELSESINDTÆGTER

Uddannelsesindtægter er pt. universitetets største indtægtskilde og da uddannelsesindtægterne - og indtægter fra de tilskudsfinansierede aktiviteter - kan afvige relativt meget i forhold til budgettet, følges disse indtægter nøje i løbet af året.<sup>2</sup>

Med udgangspunkt i vintereksamen 2011/12 er STÅ-produktionen for perioden 1.10.2011 til 1.3.2012 blevet optalt, og på baggrund heraf er der lavet en ny prognose for STÅ-produktionen og taxameterbevilling for 2012.

**Resultatet blev, at der er udsigt til et fald i bevillingen i forhold til Budget 2012 på i alt 43,7 mio. kr.**

Beløbet er opdelt på fakulteter i nedenstående tabel og indregnet i fakulteternes forventninger til årsresultat. De nye forventninger fremkommer efter, at et beregnet fald i årets taxameterindtægt på 54,6 mio. kr. er blevet forbedret med 10,9 mio. kr. som følge af STÅ rester fra sidste periode, der først indberettes i år.

TABEL 6 – FORVENTET STÅ-PRODUKTION OG TAXAMETERBEVILLING IFT. BUDGET 2012

	Prognose '12	Budget '12	Forskel	Forskel	Rest 2011	I alt
	STÅ				I 1.000 kr.	
HUM	2.754	2.884	-130	-6.045,6	750,3	<b>-5.295,3</b>
SAMF	3.175	3.231	-56	-1.224,5	1.173,9	<b>-50,6</b>
SUND	764	823	-59	-6.788,3	619,7	<b>-6.168,6</b>
TEKNAT	3.850	4.268	-418	-40.575,8	8.373,6	<b>-32.202,2</b>
<b>I alt</b>	<b>10.543</b>	<b>11.206</b>	<b>-663</b>	<b>-54.634,2</b>	<b>10.917,5</b>	<b>-43.716,7</b>

Udsigten til et fald i taxameterbevillingen i forhold til budgettet sker til trods for, at der som det ses i nedenstående tabel, har været en vækst i STÅ produktionen ved årets vintereksamen sammenlignet med sidste år. Af tabellen fremgår tillige den budgetterede vækst for STÅ produktionen også.

<sup>2</sup> Med det nye QlikView datavarehus, er det muligt for det enkelte studienævn løbende at følge udviklingen i antal producerede STÅ (studenterårsværk), som er den enhed, der udløser taxameterbevillingen fra ministeriet.

TABEL 7 – UDVIKLINGEN I STÅ VED VINTEREKSAMEN 10/11 – 11/12 SAMMENHOLDT MED RESULTATBUDGET 2012

	VI 10/11	VI 11/12	Vækst	Vinter %	Budget %
HUM	1.210	1.406	196	16 %	22 %
SAMF	1.385	1.601	216	16 %	17 %
SUND	288	354	66	23 %	29 %
TEKNAT	1.750	1.842	93	5 %	13 %
<b>I alt</b>	<b>4.633</b>	<b>5.203</b>	<b>571</b>	<b>12 %</b>	<b>17 %</b>

Til trods for en vækst i STÅ-produktionen, der for HUM, SAMF og SUND har været betydeligt, har man altså ikke kunnet nå de vækstmål, der lå i Budget 2012. F.eks. havde TEKNAT ved vintereksamen kun en vækst i forhold til sidste år på 5 % mod målet om 13 %.

## OM PROGNOSEGRUNDLAGET

Prognosen i budget 2012 bygger - i lighed med tidligere år - på en antagelse om, at de studerende fordelt på hovedområder, bachelor/kandidat og årgange vil producere samme antal STÅ pr. student, som de studerende gjorde i 2010/2011<sup>3</sup>. Det er altså i budgetprognosen forudsat, at effektiviteten vil være konstant.

Den reviderede prognose tager udgangspunkt i, hvor mange STÅ der blev produceret ved vintereksamen (frem til 1.3.), og det antages nu, at forholdet mellem antal STÅ ved sommer- og vintereksamen i år inden for et studienævn vil være det samme som sidste år. Hvis fx der sidste år blev produceret 1,2 gange flere STÅ ved sommereksamen end ved vintereksamen ganges vinter-STÅ med 1,2 for at lave en prognose for STÅ ved sommereksamen og dermed årets samlede STÅ.

Disse metoder har betydning for prognosernes sikkerhed og tolkningen af afvigelser fra prognoserne.

Ved den reviderede prognose 2012 er det forudsat, at eksaminerne (målt i antal ECTS) er de samme som året før, dvs. der er ingen ændringer af studieordninger, som fx medfører en flytning af en eksamen fra vintereksamen til sommereksamen. Det er ligeledes forudsat, at eksamensresultaterne fra de forskellige eksaminer er registreret i STADS i samme omfang som sidste år. Holder disse forudsætninger ikke, vil prognosen ikke være retvisende.

Fakulteterne er blevet oplyst om disse forhold og har taget højde for det i deres estimater.

<sup>3</sup> Når en 1. års studerende på fx HUM BAC optaget i 2010 producerede 0,82 STÅ i 2010/2011, forventes den studerende, der blev optaget i 2011 på HUM BAC, også at producere 0,82 STÅ.

Holder den nye prognose for 2012, kan man - også ud fra den måde den oprindelige prognose for budget 2012 blev lavet - sige, at faldet i STÅ i forhold til prognosen må skyldes et fald i effektiviteten for en eller flere af årgangene. Et effektivitetsfald i denne forstand kan have 2 sider:

- Der er færre studerende fra årgangen tilbage til at indstille sig til eksamen: frafaldet er steget
- De enkelte studerende indstiller sig til færre eksaminer eller består færre end den forudgående årgang.

# BENCHMARK

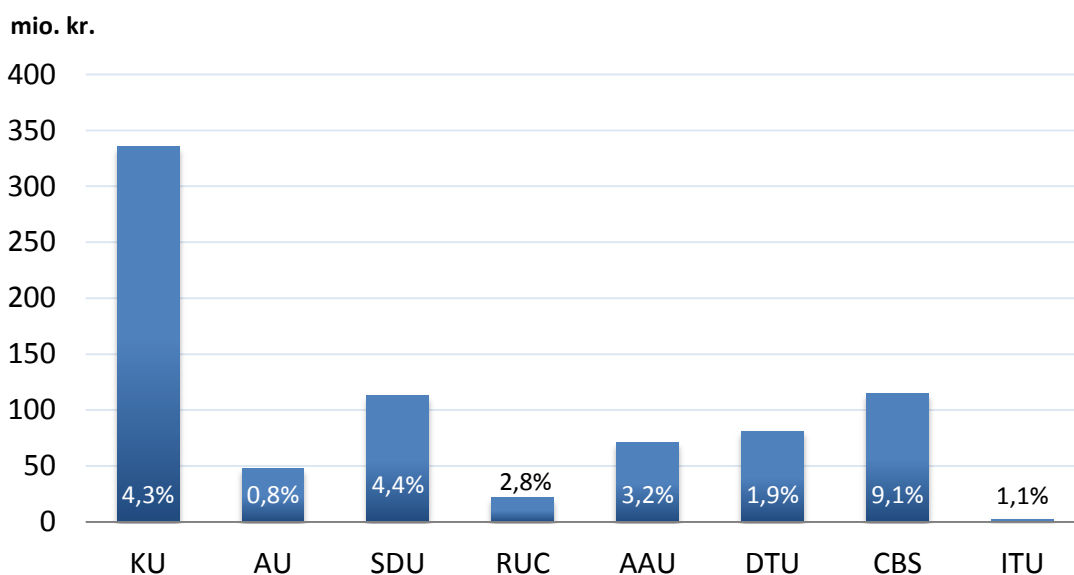
På baggrund af de offentliggjorte regnskaber fra de andre universiteter er det nu muligt at sammenligne udvalgte økonomi- og aktivitetstal.

## ÅRETS RESULTAT

I forhold til sidste år har alle universiteter overskud for året. Sammenlignet med sektoren er AAU's resultat tæt på gennemsnittet for universiteterne og udgør 9 % af universiteternes samlede resultat for 2011. Overskuddene skyldes hovedsageligt større uddannelsesindtægter og færre personaleomkostninger end forventet.

Figur 5 viser årets resultat for universiteterne. Samtidig vises i procent overskudsgraden, der er et udtryk for, hvor stor en del af indtjeningen, der er blevet til overskud. Aalborg Universitets overskudsgrad har været relativt stabil de seneste år sammenlignet med sektoren. 3,2 % af universitetets indtægter har ikke været anvendt i 2011 mod 5,2 % året før.

FIGUR 5 - ÅRETS RESULTAT OG OVERSKUDSGRAD

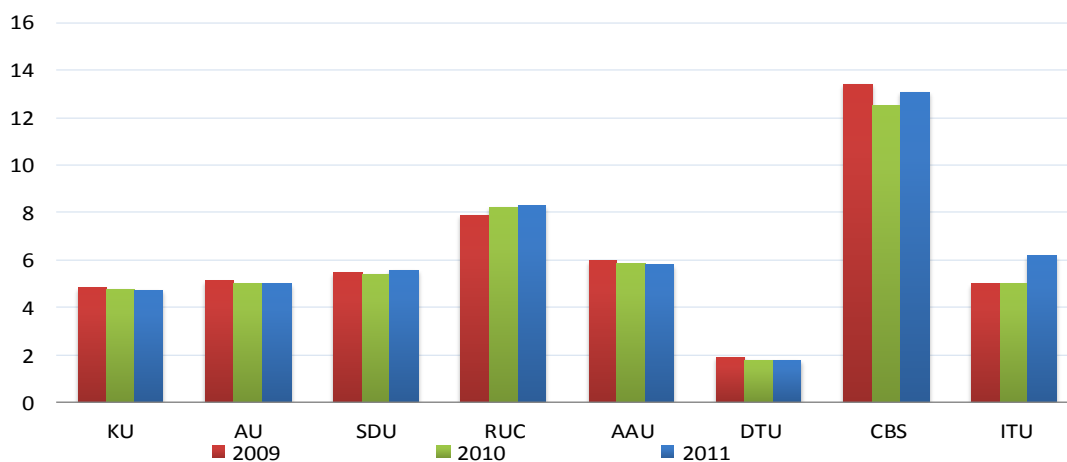


## UDDANNELSE OG FORSKNING

AAU har leveret markante uddannelses- og forskningsresultater i 2011. Universitetet har de højeste gennemførelsesprocenter i landet på flere fagområder og har haft den største fremgang i optag i 2010.

Sammenlignes antallet af videnskabelige årsværk med STÅ-produktionen, ligger AAU lidt over de øvrige store universiteter, hvilket vil sige at der produceres flere STÅ pr. VIP-årsværk. Figur 6 viser fordelingen og udviklingen over årene, der er kendetegnet ved en faldende STÅ/VIP-ratio.

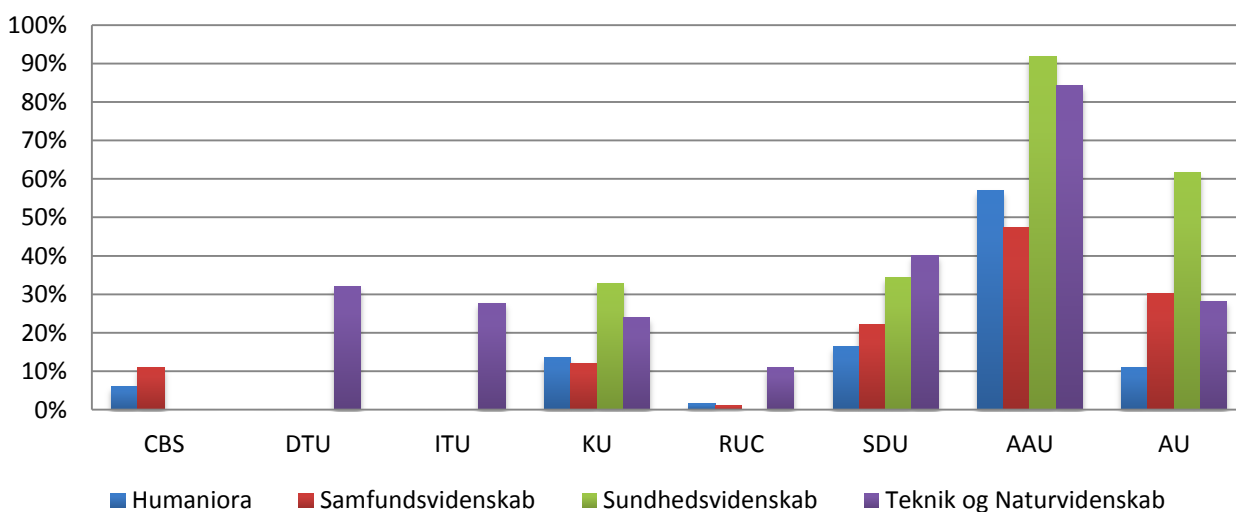
FIGUR 6 - STÅ PR. VIP-ÅRSVÆRK



Bemærk at universiteternes særlige profil slår igennem i økonomi- og aktivitetsoversigten. Eksempelvis er Copenhagen Business School (CBS) meget uddannelsestung, hvilket illustreres af forbruget på uddannelse contra forbruget på forskning samt antal STÅ pr. VIP. Omvendt anvender Danmarks Tekniske Universitet (DTU) væsentligt mere på forskning i forhold til uddannelse.

I Figur 7 sammenlignes gennemførelsestiden for kandidatuddannelsen på normeret tid. Her har AAU sektorens hurtigste gennemførelsestider.

FIGUR 7 – KANDIDATUDDANNELSE: GENNEMFØRT PÅ NORMERET TID



På forskningsområdet har Aalborg Universitet den største procentvise stigning i sektoren hvad angår den **eksterne virksomhed**. AAU har haft en vækst på 13 % i forhold til 2010.

På **Ph.d.-området** viser udviklingen at AAU har markante stigningstakter hvad angår bestand og afhandlinger. Ph.d.-optaget har stabiliseret sig på ca. 270 optagne.

I forhold til **publikationspoint** ligger AAU på niveau med SDU og har oplevet en stigning på 3 % i forhold til året før. Det er kun CBS der i samme periode har haft en større vækst.

# SAMMENLIGNING AF ØKONOMI, PERSONALE OG AKTIVITETER I SEKTOREN

	KU		AU		SDU		RUC		AAU		DTU		CBS		ITU		SEKTOR
Indtægter (i 1.000 kr.)	Vækst		Vækst		Vækst		Vækst		Vækst		Vækst		Vækst		Vækst		
Statsindtægter	5.124.259	3%	3.791.806	6%	1.765.804	10%	612.342	4%	1.597.649	8%	2.479.562	4%	913.425	7%	198.023	15%	16.482.870
Eksterne indtægter	2.290.286	8%	1.528.148	3%	688.488	1%	99.470	-18%	429.756	13%	1.326.160	6%	106.304	-1%	22.197	12%	6.490.809
Salg og øvr. driftsindtægter	388.870	-7%	477.585	-6%	80.732	17%	41.191	-12%	160.785	2%	437.924	-2%	239.122	4%	7.668	2%	1.833.877
<b>I alt</b>	<b>7.803.415</b>	<b>4%</b>	<b>5.797.539</b>	<b>4%</b>	<b>2.535.024</b>	<b>7%</b>	<b>753.003</b>	<b>0%</b>	<b>2.188.190</b>	<b>8%</b>	<b>4.243.646</b>	<b>4%</b>	<b>1.258.851</b>	<b>6%</b>	<b>227.888</b>	<b>15%</b>	<b>24.807.556</b>

Universiteternes resultatopgørelser er udarbejdet forskelligt. Tallene er opført så det skaber det bedst muligt sammenligningsgrundlag.

Resultat ordinær drift	301.616		-22.167		95.685		15.387		52.095		118.101		174.477		1.522		736.716
Resultat 2010	335.193		47.838		112.695		21.318		70.670		81.070		114.781		2.475		786.040
Egenkapital ultimo	1.293.199	48%	827.464	6%	670.264	53%	115.102	23%	469.861	18%	2.188.762	-5%	315.723	57%	39.326	7%	5.919.701
Egenkapital ultimo, excl. statsforskrivning	1.003.199		587.714		549.306		85.102		388.497		2.188.762		265.723		39.326		5.107.629

## Formålsopdelt regnskab (i 1.000 kr.)

Uddannelse	1.611.806	-1%	1.378.500	7%	782.450	1%	227.030	0%	612.226	17%	423.769	-3%	505.000	-1%	63.555	10%	5.604.336
Forskning	3.371.988	6%	2.418.000	3%	899.541	1%	295.444	5%	783.927	4%	2.389.471	3%	318.000	10%	66.671	8%	10.543.042
Formidling	242.740	10%	183.900	4%	153.114	26%	28.877	-8%	118.528	25%	111.652	-6%	40.000	1%	1.753	25%	880.564
Myndighedsopgaver	258.243	4%	310.100	-1%					53.664	60%	163.282	5%					785.289
Administration (/øvrige formål)	309.769	-1%	454.300	2%	194.518	2%	48.584	0%	154.728	3%	209.400	-7%	77.000	-26%	37.324	2%	1.485.623
Bygninger	1.673.675	-3%	1.075.800	16%	412.445	2%	137.683	-1%	413.022	12%	911.210	11%	204.800	-7%	57.063	-2%	4.885.698
<b>Omkostninger i alt</b>	<b>7.468.221</b>	<b>2%</b>	<b>5.820.600</b>	<b>-2%</b>	<b>2.442.068</b>	<b>3%</b>	<b>737.618</b>	<b>2%</b>	<b>2.136.095</b>	<b>11%</b>	<b>4.208.784</b>	<b>3%</b>	<b>1.144.800</b>	<b>-2%</b>	<b>226.366</b>	<b>5%</b>	<b>24.184.552</b>

Enkelte institutioner har opgjort tallene anderledes. Fx har SDU har ikke opgjort på Myndighedsbetjening. Tallene er taget direkte fra årsrapporterne

## Årsværk

VIP årsværk	4.887	4%	4.115	6%	1.892	5%	628	5%	1.679	14%	2.809	4%	773	1%	148	7%	16.931
TAP årsværk	4.298	-2%	3.389	2%	1.356	-3%	382	6%	1.147	7%	2.222	0%	622	-6%	123	3%	13.539

## Aktivitetsoplysninger

Optag ekskl. kand-optag	6.758	6%	6.473	5%	4.541	22%	1.601	-1%	3.587	27%	1.464	13%	2.759	7%	213	7%	27.396
Antal stud.	37.869	3%	34.129	6%	17.962	12%	7.698	5%	13.742	14%	7.597	7%	15.408	9%	1.602	20%	136.007
STÅ	23.160	3%	20.648	7%	10.551	9%	5.190	5%	9.740	13%	4.979	5%	10.117	6%	916	33%	85.301
Bachelorer	3.788	0%	3.366	-3%	1.986	5%	1.004	1%	1.592	-12%	714	-12%	1.753	-3%	25	14%	14.228
Kandidater	3.818	3%	3.349	3%	1.393	6%	820	9%	1.412	11%	806	15%	1.850	19%	247	22%	13.695
Ph.d.-bestand	2.843	6%	1.966	8%	801	3%	284	-3%	960	15%	1.276	7%	210	4%	65	3%	8.405
Ph.d.-optag	801	-14%	521	-9%	223	-9%	78	32%	272	1%	409	-5%	46	7%	15	-35%	2.365
Ph.d.-grader	564	11%	326	-1%	149	10%	43	-4%	135	21%	273	13%	36	0%	8	14%	1.534
Publikationspoint 2010	8.337	-34%	4.696	-1%	1.988	-1%	648	2%	1.832	3%	4.460	3%	1.128	15%	125	3%	23.214
STÅ pr. VIP	4,74	0%	5,02	0%	5,58	4%	8,26	0%	5,80	-1%	1,77	1%	13,09	4%	6,19	24%	5,04

## Andre nøgletal

Overskudsgrad	4%		1%		4%		3%		3%		2%		9%		1%		3%
---------------	----	--	----	--	----	--	----	--	----	--	----	--	----	--	----	--	----

Tallene er fra universiteternes årsrapporter for 2011. De er opført så det skaber det bedste mulige sammenligningsgrundlag, men andre uni. kan have skiftet metode mellem årene.



# ØKONOMIOPFØLGNING FOR HOVEDOMRÅDERNE

På de følgende sider er økonomiopfølgningen for de enkelte hovedområder vist. Der er tale om følgende hovedområder:

- Det Humanistiske Fakultet
- Det Samfundsvidenskabelige Fakultet
- Det Sundhedsvidenskabelige Fakultet
- Det Teknisk-Naturvidenskabelige Fakultet
- AAU Fælles
- Rektors rådighedssum
- Transit – altså indtægter, der endnu ikke er viderefordelt

## FORVENTNINGER TIL ÅRETS RESULTAT

Baseret på de enkelte hovedområders bidrag kan der på nuværende tidspunkt estimeres et årsresultat i intervallet 73,1 til 94,6 mio. kr. i underskud. Hovedområderne har uddybet deres forventninger til årsresultatet på de efterfølgende sider.

TABEL 8 - RESULTAT 1. PERIODE OG FORVENTNING TIL ÅRSRESULTATET

Mio. kr.	1. periode 2012	Resultatbudget 2012	Forventet årsresultat efter 1. periode
HUM	0,9	-20,1	-18 til -22
SAMF	-4,4	-18,4	-13,1
SUND	4,8	-0,3	-1,5 til -3,0
TEKNAT	-4,7	9,5	-37 til -52
AAU Fælles	13,7	-3,5	-4 til -5
Rektor	2,0	0	1,5
Transit *	-19,7	0	0
<b>Aalborg Universitet i alt</b>	<b>-7,3</b>	<b>-32,8</b>	<b>-72,1 til 93,6</b>

\* = Transit er af ren teknisk karakter. Her placeres bl.a. indtægter fra staten før de fordeles videre til hovedområderne. Der udarbejdes ikke et budget herfor. Svarende til en interimskonto.

## DET HUMANISTISKE FAKULTET

TABEL 9 – HUM ØKONOMIOPFØLGNING 1. PERIODE

<i>i 1.000 kr.</i>	1. periode 2012		
	Budget	Realiseret	Afvigelse
<b>ORDINÆRE DRIFTSINDTÆGTER</b>			
Statstilskud	88.490	95.226	6.736
Salg af varer og tj.ydelser	4.177	4.464	287
Tilskudsfin. områder	6.469	2.937	-3.532
<b>Ordinære driftsindtægter i alt</b>	<b>99.136</b>	<b>102.627</b>	<b>3.491</b>
<b>ORDINÆRE DRIFTSOMKOSTNINGER</b>			
Forbrugsomkostninger	-9.450	-8.020	1.430
Personaleomkostninger	-63.766	-63.306	460
Andre driftsomkostninger	0	-121	-121
<b>Ordinære driftsomkostninger i alt</b>	<b>-73.216</b>	<b>-71.447</b>	<b>1.769</b>
Af- og nedskrivninger	-494	-536	-42
<b>INTERNE OVERFØRSLER, NETTO</b>			
<i>Interne indtægter</i>	<i>5.568</i>	<i>4.296</i>	<i>-1.272</i>
<i>Interne bidrag</i>	<i>-29.159</i>	<i>-29.289</i>	<i>-130</i>
<i>Interne omkostninger</i>	<i>-4.802</i>	<i>-4.779</i>	<i>23</i>
<b>Interne overførsler, netto</b>	<b>-28.393</b>	<b>-29.772</b>	<b>-1.379</b>
<b>Resultat ordinær drift</b>	<b>-2.967</b>	<b>872</b>	<b>3.839</b>
<b>ØVRIGE POSTER</b>			
Finansielle poster	0	-1	-1
<b>Øvrige poster i alt</b>	<b>0</b>	<b>-1</b>	<b>-1</b>
<b>Resultat</b>	<b>-2.967</b>	<b>871</b>	<b>3.838</b>

### PERSONALEOMKOSTNINGER / STILLINGSPLAN

Efter 1. periodeopfølgning kan det konstateres, at de budgetterede lønomkostninger på 63,8 mio. kr. passer relativt godt med de realiserede omkostninger på 63,3 mio. kr. På nuværende tidspunkt er Fakultetet 21 VIP-løn måneder under det budgetterede i stillingsbudgettet.

Årsagen til at fakultetet er tættere på stillingsbudgettet for 2012 skyldes et mere konservativt skøn i budgettet for hvor hurtigt nye VIP-stillinger reelt kan besættes.

I forhold til tidligere år, regner HUM med en længere periode fra en VIP-stilling opslås til den besættes. Dette betyder også, at en del nye VIP- stillinger på stillingsplan 2012 er til besættelse pr. 1.8.2012 og indtil videre forventes disse besat og til tiden.

#### Forventet resultat for 2012

Det oprindelige budget for 2012 viste et forventet underskud på minus 20,1 mio. kr. Fakultetet forventer på baggrund af 1. periodeopfølgning et årsresultat på samme niveau, selvom der er en række faktorer, som gør det svært at komme med et præcist bud. På baggrund af nedenstående indikatorer forventer fakultetet nu et årsresultat i intervallet -18 til -22 mio. kr.

Ekstra statsindtægter på 3,9 mio. kr. som følge af reguleringen af basisforskningsmidler og forskeruddannelsesmidler.

På baggrund af STÅ-tællingen ved vintereksamen 2011/2012 forventedes en taxameterindtægt, der er 8,1 mio. kr. lavere end budgetteret i IB2012. Der var dog ca. 40 STÅ på Psykologi som ikke var blevet talt med ved vintereksamen 2011/2012, hvilket betyder at den forventede taxameterindtægt i stedet bliver 4,6 mio. kr. lavere end STÅ-tællingen efter vintereksamen.

Der er ikke taget højde for evt. ændring i færdiggørelsesbonus for bachelorer og kandidater.

Nedgangen i statsindtægter og i indtægter på tilskudsfinansierede aktiviteter medfører en besparelse på ca. 0,4 mio. kr. i administrationsbidrag.

Efter 1. periodeopfølgning fremgår det at de budgetterede lønomkostninger tilnærmelsesvis balancerer. På nuværende tidspunkt er Fakultetet 21 VIP-løn måneder under det budgetterede i stillingsbudgettet. En del nye stillinger er til besættelse pr. 1.8.2012 og indtil videre forventes disse besat til tiden.

Fakultetet har budgetteret med en udvidelse på lokalesiden, herunder leje og indretning af lokaler i midtbyen/Kbh. De forventede indflytningstidspunkter og udgifter til indretning ændrer sig løbende i forhold til det budgetterede, men HUM regner stadig med det budgetterede lokalebidrag på 50,4 mio. kr. samt 2,3 mio. kr. netto til flytning og ekstern leje af lokaler. Indflytningen i Sydhavnen er indregnet i lokalebudgettet ifølge ØA.

# DET SAMFUNDSVIDENSKABELIGE FAKULTET

TABEL 10 – SAMF ØKONOMIOPFØLGNING 1. PERIODE

i 1.000 kr.	1.periode 2012		
	Budget	Realiseret	Afvigelse
<b>ORDINÆRE DRIFTSINDTÆGTER</b>			
Statstilskud	96.308	93.702	-2.606
Salg af varer og tj.ydelser	9.463	10.262	799
Tilskudsfin. områder	11.901	3.971	-7.930
<b>Ordinære driftsindtægter i alt</b>	<b>117.672</b>	<b>107.935</b>	<b>-9.737</b>
<b>ORDINÆRE DRIFTSOMKOSTNINGER</b>			
Forbrugsomkostninger	-11.936	-8.565	3.371
Personaleomkostninger	-78.871	-72.256	6.615
Andre driftsomkostninger	0	-18	-18
<b>Ordinære driftsomkostninger i alt</b>	<b>-90.807</b>	<b>-80.839</b>	<b>9.968</b>
Af- og nedskrivninger	-433	-296	137
<b>INTERNE OVERFØRSLER, NETTO</b>			
Interne indtægter	3.401	2.829	-572
Interne bidrag	-30.388	-30.388	0
Interne omkostninger	-4.806	-3.613	1.193
<b>Interne overførsler, netto</b>	<b>-31.793</b>	<b>-31.172</b>	<b>621</b>
<b>Resultat ordinær drift</b>	<b>-5.361</b>	<b>-4.372</b>	<b>989</b>
<b>ØVRIGE POSTER</b>			
Finansielle poster	0	0	0
<b>Øvrige poster i alt</b>	<b>0</b>	<b>0</b>	<b>0</b>
<b>Resultat</b>	<b>-5.361</b>	<b>-4.372</b>	<b>989</b>

## PERSONALEOMKOSTNINGER / STILLINGSPLAN

Der er budgetteret med 78,8 mio. kr. og realiseret 72,2 mio. kr. Mindre forbruget på 6,6 mio. kr. skyldes, at der er stillinger, der ikke er blevet besat, stillinger der er omlagt til andre kategorier, og der er stillinger, som er skubbet på grund af manglende kvalificerede ansøgere.

Fakultetet har i budgettet indlagt en forventning om en lønstigning på 3 %, men den viser sig kun at blive på 1,5-2,0 %. Dette svarer til et mindre forbrug på ca. 2,0 mio. kr. på årsbasis. Fakultetet forventer derudover et mindre forbrug på ca. 5,0 mio. kr. for hele året. Dette skyldes at ca. 10 stillinger af den store satsning på ekstra 65 stillinger ikke forventes at blive besat inden årsskiftet. Fakultetet forventer dermed et mindre forbrug på løn svarende til ca. 7,0 mio. kr. i forhold til budgettet.

## FORVENTET RESULTAT FOR 2012

På baggrund af 1. periodeopfølgning forventer SAMF at det budgetterede underskud på 18,3 mio. kr. reduceres til 13,1 mio. kr.

Fakultetet forventer en mindre indtægt på statsindtægter på ca. 4,8 mio. kr. Nedgangen skyldes en mindre indtægt til forskningstid og en mindre ph.d.-indtægt.

Salg af varer og tjeneste ydelser forventes at blive ca. 2,0 mio. kr. større end budgetteret. Det er primært deltagerbetaling og salg af kompendier, der påvirker indtægterne positivt.

Der forventes en merindtægt på overhead på 1,0 mio. kr.

I forhold til budgettet forventes der færre forbrugsomkostninger svarende til 4,5 mio. kr. Det er især personaleomkostningerne, der reduceres. Det skyldes, at fakultetet har budgetteret med en fremskrivning af løn på 3 %, som kun bliver ca. 1,5 - 2 %. Dette giver et mindre forbrug på ca. 2,0 mio. kr. i forhold til lønsummen. Herudover forventes et mindreforbrug på 5 mio. kr. der skyldes manglende nyansættelser, bl.a. på grund af manglende kvalificerede ansøgninger. I forhold til husleje forventer fakultetet en stigning på 2,5 mio. kr., da fakultetet overtager FIB 11 pr. 1. august. Samlet set giver dette et mindre forbrug på 4,5 mio. kr.

Samlet set giver disse forhold et årsresultat, der er 2,7 mio. kr. bedre end det budgetterede. Fakultetet forventer således, at komme ud med et underskud på 15,6 mio. kr. på den ordinære drift (UK 10).

I forhold til indtægtsdækket virksomhed (UK 90) forventer fakultetet at budgettet fastholdes. På den eksterne virksomhed (UK 95 & 97) nedjusterer fakultetet sine forventninger med 2,4 mio. kr. Det skyldes bl.a., at der er flere projekter, som ikke bliver til noget. Nogle institutter oplever at forbruget ikke realiseres så hurtigt som budgetteret, men forventer alligevel at nå budgettet ved årsafslutningen.

# DET SUNDHEDSVIDENSKABELIGE FAKULTET

TABEL 11 – SUND ØKONOMIOPFØLGNING 1. PERIODE

<i>i 1.000 kr.</i>	1. periode 2012		
	Budget	Realiseret	Afvigelse
<b>ORDINÆRE DRIFTSINDTÆGTER</b>			
Statstilskud	49.171	49.538	367
Salg af varer og tj.ydelser	419	541	122
Tilskudsfin. områder	11.706	5.549	-6.157
<b>Ordinære driftsindtægter i alt</b>	<b>61.296</b>	<b>55.628</b>	<b>-5.668</b>
<b>ORDINÆRE DRIFTSOMKOSTNINGER</b>			
Forbrugsomkostninger	-8.817	-4.399	4.418
Personaleomkostninger	-31.562	-28.431	3.131
Andre driftsomkostninger	0	942	942
<b>Ordinære driftsomkostninger i alt</b>	<b>-40.379</b>	<b>-31.888</b>	<b>8.491</b>
Af- og nedskrivninger	-584	-560	24
<b>INTERNE OVERFØRSLER, NETTO</b>			
<i>Interne indtægter</i>	<i>14.982</i>	<i>12.037</i>	<i>-2.945</i>
<i>Interne bidrag</i>	<i>-15.136</i>	<i>-15.244</i>	<i>-108</i>
<i>Interne omkostninger</i>	<i>-18.501</i>	<i>-15.206</i>	<i>3.295</i>
<b>Interne overførsler, netto</b>	<b>-18.655</b>	<b>-18.413</b>	<b>242</b>
<b>Resultat ordinær drift</b>	<b>1.678</b>	<b>4.767</b>	<b>3.089</b>
<b>ØVRIGE POSTER</b>			
Finansielle poster	0	0	0
<b>Øvrige poster i alt</b>	<b>0</b>	<b>0</b>	<b>0</b>
<b>Resultat</b>	<b>1.678</b>	<b>4.767</b>	<b>3.089</b>

## PERSONALEOMKOSTNINGER / STILLINGSPLAN

Der er samlet budgetteret med 31,6 mio. kr. og realiseret 28,4 mio. kr. i perioden. Afvigelsen på 3,1 mio. kr. er primært hos HEALTH og fakultetet.

Der er brugt 1,5 mio. kr. færre lønmidler til VIP. Et professorat, to lektorater samt ét stjerneprofessorat er udsat indtil videre. Derudover er frikøbsposten hævet, idet to institutfinansierede adjunkter har modtaget post doc bevilling fra Forskningsrådet i januar 2012. Dette har resulteret i et uventet frikøb på ca. 1,0 mio. kr. på årsbasis.

Afvigelserne påvirker årets resultat med 1,5 mio. kr. i færre VIP omkostninger ved faggruppen SMI. Dette kan forklares med overbudgettering på enkeltstående projekt hos SMI. Derudover er der 2,0 mio. kr. i

mindre frikøb til projekter jævnfør ovenstående forklaring samt det faktum at samtlige frikøbsposter har været periodiseret.

Derudover er der en afvigelse på 0,3 mio. kr. i yderligere VIP omkostninger for fælles ph.d., samt øvrige faggrupper. Der er også modtaget 0,4 mio. kr. mere i refusioner end budgetteret.

#### OPSUMMERING PÅ STILLINGSPLANER

Til brug for periodeopfølgning har Økonomiecenteret fået institutterne til at gennemgå deres stillingsplaner. Det er der kommet følgende kommentarer ud af.

HAELTH: Overordnet forventes et fald i de budgetterede omkostninger til VIP-løn på ca. 2,9 mio. kr.

LÆRING: Lektorat i Idræt blev ikke besat, mens der har været flere udgifter til TAP end forventet. På UK 95 har der været mindre frikøb end forventet. Samlet set forventes det, at de budgetterede personaleomkostninger for året realiseres.

#### FORVENTET RESULTAT FOR 2012

Periodens resultat er et overskud på 4,8 mio. kr. mod et budgetteret underskud på 1,7 mio. kr. De væsentligste afvigelser skyldes et mindre forbrug på personaleomkostninger og løn. En stor del af dette skyldes periodeforskydning og forventes indhentet for året. Se mere i afsnittet om personaleomkostninger.

Nedenfor følger hovedområdets prognose for årets resultat 2012.

Alle enheder er blevet bedt om at lave årsestimat på alle hovedposter. Indmeldingerne fra enhederne er konsolideret sammen til hovedområdets estimat.

I forhold til budgettet for 2012 er forventningerne til årets resultat hovedsagligt påvirket af tre forhold:

- Forventet nedgang i STÅ på ca. 6,2 mio. kr.
- Tilbageførsel af projekter uden underskrift for ca. 1,5 mio. kr.
- Forventning til højere frikøb af løn fra UK 10 for ca. 2,5 mio. kr.

Den samlede forventning til året er derfor et resultat på mellem 1,5 mio. kr. i underskud og 3,0 mio. kr. i overskud mod et budgetteret underskud på 0,2 mio. kr.



## DET TEKNISK-NATURVIDENSKABELIGE FAKULTET

TABEL 12 - ØKONOMIOPFØLGNING 1. PERIODE

i 1.000 kr.	1. periode 2012		
	Budget	Realiseret	Afvigelse
<b>ORDINÆRE DRIFTSINDTÆGTER</b>			
Statstilskud	323.143	333.319	10.176
Salg af varer og tj.ydelser	8.211	12.934	4.723
Tilskudsfin. områder	135.116	97.862	-37.254
<b>Ordinære driftsindtægter i alt</b>	<b>466.470</b>	<b>444.115</b>	<b>-22.355</b>
<b>ORDINÆRE DRIFTSOMKOSTNINGER</b>			
Forbrugsomkostninger	-61.884	-50.633	11.251
Personaleomkostninger	-264.356	-269.767	-5.411
Andre driftsomkostninger	-523	-361	162
<b>Ordinære driftsomkostninger i alt</b>	<b>-326.763</b>	<b>-320.761</b>	<b>6.002</b>
Af- og nedskrivninger	-6.688	-6.040	648
<b>INTERNE OVERFØRSLER, NETTO</b>			
Interne indtægter	139.118	128.125	-10.993
Interne bidrag	-128.290	-128.671	-381
Interne omkostninger	-132.792	-121.434	11.358
<b>Interne overførsler, netto i alt</b>	<b>-121.964</b>	<b>-121.980</b>	<b>-16</b>
<b>Resultat ordinær drift</b>	<b>11.055</b>	<b>-4.666</b>	<b>-15.721</b>
<b>ØVRIGE POSTER</b>			
Finansielle poster	0	-1	-1
<b>Øvrige poster i alt</b>	<b>0</b>	<b>-1</b>	<b>-1</b>
<b>Resultat</b>	<b>11.055</b>	<b>-4.667</b>	<b>-15.722</b>

### PERSONALEOMKOSTNINGER / STILLINGSPLAN

Der er på den ordinære drift (underkonto 10) budgetteret med 180,8 mio. kr. og realiseret 208,5 mio. kr. Afvigelsen på 27,7 mio. kr. fordeler sig udover stort set alle enheder.

Overordnet forventer institutterne flere stillinger end budgetteret. Den samlede vækst udgør ca. 32 mio. kr. på tværs af underkonti - heraf udgør væksten på institutterne ca. 28 mio. kr. Den væsentligste usikkerhed er hos PLAN, hvor instituttet overtager et center fra DTU med 20 ansatte samt 3-4 ansatte fra CBS.

## FORVENTET RESULTAT FOR 2012

Periodens resultat viser et underskud på 4,7 mio. kr. mod et budgetteret overskud på 11,1 mio. kr. Afvigelsen skyldes primært et væsentligt lavere frikøb, og som følge af den væsentlig lavere aktivitet på tilskudsfinansierede aktiviteter er overhead-indtægten tilsvarende reduceret.

Til opvejning heraf er der realiseret større statsindtægter og større indtægter fra salg af varer og tjenesteydelser. De øgede statsindtægter skyldes imidlertid en dobbelt overførsel som tilbageføres i 2. periode.

For personaleomkostninger bemærkes endvidere at de samlede omkostninger overstiger budgettet, hvilket indikerer at stillingsplanerne for 1. periode er realiseret.

For hele 2012 er der budgetteret med et overskud på 9,5 mio. kr., mens hovedområdet estimerer et underskud på 52,0 mio. kr. Tages der højde for usikkerheder i estimaterne vurderes det, at årets resultat vil blive et underskud på 37-52 mio. kr.

I forhold til budgettet for 2012 er forventningerne til årets resultat hovedsageligt påvirket af følgende forhold:

TABEL 13 - FAKTORER DER PÅVIRKER ÅRETS RESULTAT, I 1.000 KR.

	Budget	Estimat	Afvigelse estimat / budget
			<b>-63.736</b>
Statstilskud	969.082	937.682	-31.400
Salg af vare tj ydelser	26.964	37.502	10.538
Overhead netto	90.200	90.283	84
Forbrugsomkostninger	-128.290	-136.006	-7.717
Personaleomkostning	-563.540	-595.051	-31.511
Feriepengeforpligtelse	-3.988	-7.717	-3.729
Afskrivninger	-20.064	-20.064	0

Kilde: Udtræk fra QV samt estimat fra enheder, (+)indtægter/(-)omkostninger

Særligt bemærkes at den seneste STÅ prognose viser et kraftigt fald i de forventede indtægter med 32,2 mio. kr. Fakultetet vil iværksætte en nærmere undersøgelse af årsagerne til det forventede fald i STÅ herunder årsager til øget frafald og lavere STÅ effektivitetsgrad.

På personaleomkostninger forventes der som følge af underbudgettering og yderligere tilgang af personale og heraf følgende øget feriepengeforpligtelse at blive realiseret et merforbrug på 35,2 mio. kr. på den ordinære drift. På tilskudsfinansierede aktiviteter forventes der en mindre aktivitet i form af frikøb med 3,4 mio. kr.

På trods af de mindre frikøb forventes indtægterne fra tilskudsfinansierede aktiviteter dog at stige med 8,1 mio. kr. primært som følge af øgede anlægsinvesteringer.

Estimatet er udarbejdet på baggrund af indmeldinger fra alle enheder. Økonomiecenteret har efterfølgende lavet et større analysearbejde for at validere estimat ud fra historiske erfaringer samt viden om fremtidige

usikkerheder på især statstilskud og salg af varer og tjenesteydelser. Det er økonomicenterets opfattelse, at risikoen for et afvigende resultat er et mindre underskud i form af enten mindre fald i STÅ indtægter, mindre personaleomkostning som følge af at ansættelsen tager lidt længere tid end forudsat i estimat eller større indtægter på tilskudsfinansierede aktiviteter, herunder større frikøb. Disse usikkerheder er lagt til grund i estimat intervallet.

## AAU FÆLLES

TABEL 14 – AAU FÆLLES ØKONOMIOPFØLGNING 1. PERIODE

i 1.000 kr.	1. periode 2012		
	Budget	Realiseret	Afvigelse
<b>ORDINÆRE DRIFTSINDTÆGTER</b>			
Statstilskud	21.465	21.582	117
Salg af varer og tj.ydelser	22.813	21.036	-1.777
Tilskudsfin. områder	1.836	1.543	-293
<b>Ordinære driftsindtægter i alt</b>	<b>46.114</b>	<b>44.161</b>	<b>-1.953</b>
<b>ORDINÆRE DRIFTSOMKOSTNINGER</b>			
Forbrugsomkostninger	-158.422	-156.808	1.614
Personaleomkostninger	-65.570	-63.300	2.270
Andre driftsomkostninger	-1.882	-4.819	-2.937
<b>Ordinære driftsomkostninger i alt</b>	<b>-225.874</b>	<b>-224.927</b>	<b>947</b>
Af- og nedskrivninger	-4.770	-5.374	-604
<b>INTERNE OVERFØRSLER, NETTO</b>			
Interne indtægter	6.198	5.714	-484
Interne bidrag	202.975	202.975	0
Interne omkostninger	-11.476	-8.762	2.714
<b>Interne overførsler, netto i alt</b>	<b>197.697</b>	<b>199.927</b>	<b>2.230</b>
<b>Resultat ordinær drift</b>	<b>13.167</b>	<b>13.787</b>	<b>620</b>
<b>ØVRIGE POSTER</b>			
Finansielle poster	0	-26	-26
<b>Øvrige poster i alt</b>	<b>0</b>	<b>-26</b>	<b>-26</b>
<b>Resultat</b>	<b>13.167</b>	<b>13.761</b>	<b>594</b>

### PERSONALEOMKOSTNINGER / STILLINGSPLAN

Efter 1. periode har AAU Fælles et mindreforbrug på lønomkostninger på ca. 2,3 mio. kr. Dette skyldes dog en budgetteringsfejl af ejendomsskatter. Det reelle billede er et merforbrug på ca. 1 mio. kr. For hele 2012 forventes der et merforbrug på ca. 3-4 mio. kr., hvilket hovedsagelig skyldes, at en del af Administrationens udviklingsprojekter kræver mere personale end forventet. Endvidere udbygges Administrationen på AAU-CPH i 2012.

### FORVENTET RESULTAT FOR 2012

AAU Fælles har i 1. periode i 2012 budgetteret med et overskud på 13,2 mio. kr., men det realiserede er på 13,8 mio. kr. Dette skyldes hovedsagelig en periodeforskydning af omkostninger.

AAU Fælles har for hele 2012 budgetteret med et underskud på 3,6 mio. kr. Det er kun AUB, som har budgetteret med et underskud, idet anskaffelsen af Utzon-arkivet først bliver bogført i 2012, mod at indtægten kom i 2011.

Efter 1. periode forventer AAU Fælles et samlet underskud for 2012 på 4 til 5 mio. kr. Underskuddet er fordelt med 3,6 mio. kr. på AUB og ca. 1 mio. kr. i Administrationen.

Administrationens indtægtsgrundlag er direkte knyttet til de faglige hovedområders aktivitetsudvikling (Adm.-bidrag på 10 %). Indtægterne for 2012 er usikre, idet STÅ-prognosen er reduceret med 47 mio. kr. og den eksterne virksomhed ligger under budgetforventningerne. Her forventes det, at Administrationens indtægter reduceres med ca. 5-6 mio. kr. Men samtidig øges indtægterne på andre områder, f.eks. forventer AAU en tilbagebetaling af AER-bidrag på omkring 3,3 mio. kr.

## REKTORS RÅDIGHEDSSUM

TABEL 15 – REKTORS RÅDIGHEDSSUM ØKONOMIOPFØLGNING 1. PERIODE

<i>i 1.000 kr.</i>	1. periode 2012		
	Budget	Realiseret	Afvigelse
<b>ORDINÆRE DRIFTSINDTÆGTER</b>			
Statstilskud	0	-302	-302
Salg af varer og tj.ydelser	319	460	141
Tilskudsfin. områder	0	0	0
<b>Ordinære driftsindtægter i alt</b>	<b>319</b>	<b>158</b>	<b>-161</b>
<b>ORDINÆRE DRIFTSOMKOSTNINGER</b>			
Forbrugsomkostninger	-2.975	-2.153	822
Personaleomkostninger	-2.978	-2.689	289
Andre driftsomkostninger	0	0	0
<b>Ordinære driftsomkostninger i alt</b>	<b>-5.953</b>	<b>-4.842</b>	<b>1.111</b>
Af- og nedskrivninger	0	-96	-96
<b>INTERNE OVERFØRSLER, NETTO</b>			
<i>Interne indtægter</i>	<i>3.867</i>	<i>1.838</i>	<i>-2.029</i>
<i>Interne bidrag</i>	<i>0</i>	<i>0</i>	<i>0</i>
<i>Interne omkostninger</i>	<i>-1.566</i>	<i>-604</i>	<i>962</i>
<b>Interne overførsler, netto i alt</b>	<b>2.301</b>	<b>1.234</b>	<b>-1.067</b>
<b>Resultat ordinær drift</b>	<b>-3.333</b>	<b>-3.546</b>	<b>-213</b>
<b>ØVRIGE POSTER</b>			
Finansielle poster	3.333	5.532	2.199
<b>Øvrige poster i alt</b>	<b>3.333</b>	<b>5.532</b>	<b>2.199</b>
<b>Resultat</b>	<b>0</b>	<b>1.986</b>	<b>1.986</b>

## PERSONALEOMKOSTNINGER / STILLINGSPLAN

Efter 1. periode er der et mindreforbrug på lønomkostninger på ca. 0,3 mio. kr. For hele 2012 forventes et mindreforbrug på ca. 1 mio. kr. Dette skyldes, at der på budgetteringstidspunktet ikke var klarhed over, hvor lønomkostningerne for de tilskud, som Rektor giver, vil blive afholdt. Det viser sig nu, at lønomkostningerne afholdes på de respektive hovedområder, som herefter får et tilskud overført fra Rektor.

## FORVENTET RESULTAT FOR 2012

Hvad angår Rektors rådighedssum og AAU CPH har både for 1. periode i 2012 samt hele 2012 budgetteret med et resultat i balance. Efter 1. periode er der et mindreforbrug på 1,9 mio. kr. Dette skyldes, at renteindtægterne er 2 mio. højere end budgetteret.

Resultat for 2012 forventes at blive et overskud på ca. 1,5 mio. kr., som skyldes de højere renteindtægter. Renteindtægterne er budgetteret med 10 mio. kr. for hele året, men der forventes nu ca. 12 mio. kr., som skyldes ekstra renteindtægter ifm. tilbagebetaling af energirefusioner til AAU.

På AAU CPH forventes et resultat i balance, dog er det endnu svært at overskue alle omkostningerne ifm. flytningen i sommeren 2012.

# TRANSIT

TABEL 16 – TRANSIT ØKONOMIOPFØLGNING 1. PERIODE

<i>i 1.000 kr.</i>	1. periode 2012		
	Budget	Realiseret	Afvigelse
<b>ORDINÆRE DRIFTSINDTÆGTER</b>			
Statstilskud	0	-26.217	-26.217
Salg af varer og tj.ydelser	0	6.509	6.509
<b>Ordinære driftsindtægter i alt</b>	<b>0</b>	<b>-19.708</b>	<b>-19.708</b>
<b>ORDINÆRE DRIFTSOMKOSTNINGER</b>			
Forbrugsomkostninger	0	121	121
Personaleomkostninger	0	-25	-25
<b>Ordinære driftsomkostninger i alt</b>	<b>0</b>	<b>96</b>	<b>96</b>
Af- og nedskrivninger	0	-247	-247
<b>INTERNE OVERFØRSLER, NETTO</b>			
Interne indtægter	0	181	181
Interne bidrag	0	-4	-4
Interne omkostninger	0	0	0
<b>Interne overførsler, netto i alt</b>	<b>0</b>	<b>177</b>	<b>177</b>
<b>Resultat ordinær drift</b>	<b>0</b>	<b>-19.682</b>	<b>-19.682</b>
<b>ØVRIGE POSTER</b>			
Andre driftsposter	0	-96	-96
<b>Øvrige poster i alt</b>	<b>0</b>	<b>-96</b>	<b>-96</b>
<b>Resultat</b>	<b>0</b>	<b>-19.778</b>	<b>-19.778</b>

Der er i 1. periode fordelt for mange indtægter ud til hovedområderne, dette vil blive korrigeret i 2. periode. Der vil dog også i 2. periode være poster på transit, da udbetalingerne fra ministerier falder anderledes end de fordeles ud til hovedområderne.

Disse indtægter omfatter især basisforskningsmidler og midler til forskeruddannelse, som i universitetets resultatbudget er større end finanslovsbevillingen. Som anført i budgettet skyldes det aftalemidler, som universitetssektoren havde en forventning om ville blive udmøntet i forlængelse af den nye regerings finanslov, men som er forsinket grundet andre af regeringens forlig. Udfaldet heraf forventes klart i august 2012.