

AALBORG UNIVERSITET
Bestyrelsesmøde: 4-12, 22.10.12
Pkt.: 3
Bilag: C

PERIODEOPFØLGNING

2012

2

JANUAR – AUGUST



FORORD

Efter afslutningen af 1. periode 2012 var der særlig fokus på den samlede STÅ-prognose for AAU idet prognosen – der var baseret på vintereksamen 2011/2012 – viste en markant negativ udvikling. Den endelige STÅ-opgørelse til ministeriet, der er foretaget pr. 1. oktober 2012, viser at de realiserede STÅ-tal forbedrer prognosen efter vintereksamen med 18 mio. kr.

Selvom der i 2012 således har været en forskel mellem prognoser og budgetforventninger, er det væsentligt at slå fast, at der er vækst på alle hovedområder for den fremadrettede STÅ-produktion, selv når universitetet prognosticerer forsigtigt om optaget i 2013 og 2014.

Regeringsskiftet i efteråret 2011 betød, at den nye regering fremlagde sit finanslovoplæg. I den sammenhæng indregnede universitetet, i lighed med flere andre universiteter, en forventet andel af en pulje til forskning, der på budgettidspunktet ikke var fordelt mellem universiteterne. I september 2012 fik universitetssektoren endelig kendskab til at midlerne var anvendt til andre formål, herunder energiforliget i foråret. Det betyder at forskningsmidlerne for 2012 nedjusteres med 38,6 mio. kr. på AAU, hvilket der er taget højde for i det nu beregnede årsestimatet.

Baseret på en samlet vurdering fra controllerenheden i Økonomiafdelingen, sammenholdt med hovedområdernes udmeldte forventninger, vil det forventede resultat for 2012 være på samme niveau som estimeret efter 1. periodeopfølgning 2012, et underskud på 80 mio. kr. Årsestimatet er overordnet sammensat af det budgetterede underskud på 33 mio. kr., færre STÅ-indtægter på 26 mio. kr. færre basisforskningsindtægter på 39 mio. kr. og øvrige indtægter og omkostninger, der tilsammen forbedrer estimatet med 20 mio. kr.

Erik Grave Kristensen

Økonomichef

Resultat efter 2. periode

- 70 Mkr

Der er realiseret et underskud på 69,8 mio. kr. mod et budgetteret underskud på 21,4 mio. kr. efter 2. periode.

Estimeret årsresultat for 2012
i niveauet

- 80 Mkr

på baggrund af 2. periode 2012, mod budgetteret – 33 mio. kr. for 2012.

Personaletilgang

8,5 %

Nettoutilgangen i perioden.

Mindre STÅ-indtægter

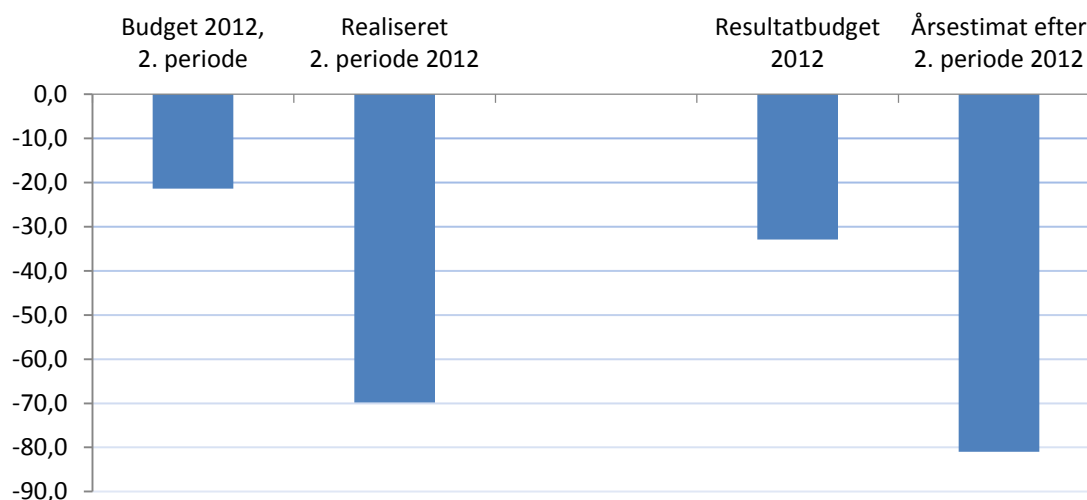
- 26 Mkr

I forhold til prognosen i Resultatbudget 2012.

ØKONOMIOPFØLGNING FOR PERIODEN

Efter 2. periode – der dækker fra januar til august – ligger universitetets resultat noget under budgetforventningerne. Aalborg Universitet har efter 2. periode realiseret et underskud på 69,8 mio. kr. mod et budgetteret underskud på 21,4 mio. kr. – altså en samlet forskel på 48,4 mio. kr.

FIGUR 1 – AALBORG UNIVERSITET, ØKONOMIOPFØLGNING 2. PERIODE



Underskuddet efter 2. periode skyldes mindre indtægter på 65,3 mio. kr. og modsvarende mindre omkostninger på 10,7 mio. kr. og flere finansielle indtægter på 8,8 mio. kr. De mindre indtægter vedrører især de tilskudsfinansierede aktiviteter, og selvom hovedområderne har medtaget de bedste bud ved budgetlægningen kommer en række projekter senere i gang end ventet. Afvigelserne til budgettet på personaleomkostninger bliver mindre sammenlignet med 2011 og 2010, men der er stadig store forskelle på hovedområdeniveau som forklares i periodeopfølgningen.

De overordnede afvigelser vedrører:

- 13 mio. kr. mindre indtægt på statstilskud.
Afvigelsen på statstilskud skyldes mindre basisforsknings- og forskeruddannelsesmidler end budgetteret. Desværre blev de anførte aftalemidler fra finansloven ikke udmøntet som ventet.
- 8 mio. kr. mersalg af varer og tjenesteydelser.
Salg af varer og tjenesteydelser forventes også i år at blive højere end budgetteret. Det skyldes at denne post fortsat budgetteres forsigtigt.
- 60 mio. kr. lavere indtægt vedrørende tilskudsfinansierede områder.
Der er fortsat problemer med at nå den budgetterede aktivitet på de tilskudsfinansierede områder i 2. periode. Hovedområderne forventer ikke at nå den budgetterede aktivitet. Der forventes en lavere aktivitet på ca. 25 mio. kr. for året som helhed. Det må også bemærkes, at der er en mindre tilgang af nye projekter i forhold til samme periode sidste år.
- 8 mio. kr. mindre personaleomkostninger
For personaleomkostningerne er der en mindre afvigelse til budgettet, svarende til 0,7 %. For året som helhed forventer nogle hovedområder lidt lavere personaleomkostninger end budgetteret, men samlet set forventes personaleomkostninger at blive højere end budgetteret, grundet tilgang af en større forskergruppe, samt underbudgettering.

- 9 mio. kr. højere finansielle indtægter
Afkastet på obligationsporteføljen er positivt påvirket af det fortsat faldende renteniveau i 2012 (stigende obligationskurser).

AALBORG UNIVERSITET OVERORDNET SET

TABEL 1 - AALBORG UNIVERSITET OVERORDNET SET

<i>i 1.000 kr.</i>	2. periode 2012		
	Budget	Realiseret	Afvigelse
ORDINÆRE DRIFTSINDTÆGTER			
Statstilskud	1.161.085	1.148.280	-12.805
Salg af varer og tj.ydelser	79.806	87.561	7.755
Tilskudsfin. områder	328.404	268.153	-60.251
Ordinære driftsindtægter i alt	1.569.295	1.503.994	-65.301
ORDINÆRE DRIFTSOMKOSTNINGER			
Forbrugsomkostninger	-537.334	-537.669	-335
Personaleomkostninger	-1.018.831	-1.010.337	8.494
Andre driftsomkostninger	-18.000	-15.375	2.625
Ordinære driftsomkostninger i alt	-1.574.165	-1.563.381	10.784
Af- og nedskrivninger	-26.291	-25.861	430
INTERNE OVERFØRSLER, NETTO			
<i>Interne indtægter</i>	<i>351.656</i>	<i>356.313</i>	<i>4.657</i>
<i>Interne bidrag</i>	<i>0</i>	<i>-2.061</i>	<i>-2.061</i>
<i>Interne omkostninger</i>	<i>-348.577</i>	<i>-354.252</i>	<i>-5.675</i>
Interne overførsler, netto i alt	3.079	0	-3.079
Resultat ordinær drift	-28.082	-85.248	-57.166
ØVRIGE POSTER			
Andre driftsposter	0	-94	-94
Finansielle poster	6.667	15.591	8.924
Øvrige poster i alt	6.667	15.497	8.832
Resultat	-21.415	-69.751	-48.336

BALANCE

TABEL 2 - BALANCE

AKTIVER

i 1.000 kr.	31.8.2012	31.12.2011
Anlægsaktiver		
Immaterielle anlægsaktiver	10.120	10.322
Materielle anlægsaktiver	212.663	194.571
Finansielle anlægsaktiver	5.417	86.781
Anlægsaktiver i alt	228.200	291.674
Omsætningsaktiver		
Tilgodehavender	427.054	290.248
Værdipapirer og aftaleindlån	373.956	360.969
Likvide beholdninger	105.985	255.302
Omsætningsaktiver i alt	906.995	906.519
Aktiver i alt	1.135.195	1.198.193

PASSIVER

i 1.000 kr.	31.8.2012	31.12.2011
Egenkapital		
Fri egenkapital primo	388.497	305.927
Reguleringer til egenkapitalen	0	11.900
Overført resultat	-69.751	70.670
Fri egenkapital ultimo	318.746	388.497
Statsforskrivninger	0	81.364
Total egenkapital ultimo	318.746	469.861
Hensatte forpligtelser		
Langfristede gældsforpligtelser	15.217	15.400
Kortfristede gældsforpligtelser	784.807	697.593
Gældsforpligtelser i alt	800.024	712.993
Passiver i alt	1.135.195	1.198.193

FORVENTNINGER TIL ÅRETS RESULTAT

Baseret på de enkelte hovedområders bidrag kan der på nuværende tidspunkt estimeres et årsresultat i intervallet 48,4 til 79,9 mio. kr. i underskud. Hovedområderne har uddybet deres forventninger til årsresultatet i afsnittet *Økonomiopfølgning for hovedområderne*.

TABEL 3 - RESULTAT 2. PERIODE OG FORVENTNING TIL ÅRSRESULTATET

Mio. kr.	Efter 2. periode 2012	Resultatbudget 2012	Forventet årsresultat efter 2. periode
HUM	2,6	-20,1	-18,0 til -21,4
SAMF	-11,8	-18,4	-5,1
SUND	3,4	-0,3	0,7 til 3,8
TEKNAT	-38,6	9,5	-43 til -68
AAU Fælles	-41,7	-3,5	-8
Rektor	5,4	0	5
Transit *	10,9	0	0
Husleje AAU CpH (mindre forbrug)			16,9
Aalborg Universitet i alt	-69,8	-32,8	-48,4 til -79,9

* = Transit er af ren teknisk karakter. Her placeres bl.a. indtægter fra staten før de fordeles videre til hovedområderne. Der udarbejdes ikke et budget herfor. Svarende til en interimskonto.

Årsestimatet for 2012 forventes at være et underskud i niveauet 80 mio. kr. Selvom de indmeldte forventninger til årsresultatet for 2012 har store intervaller, er det økonomiafdelingens opfattelse, at det forventede niveau for årsresultatet for 2012 må placeres i den høje del af intervallet på 80 mio. kr. Forventningen er ikke mindst afhængig af hvorvidt de tilskudsfinansierede aktiviteter når budgetforventningerne den resterende del af året.

Der er medtaget en særlig post i form af Husleje AAU CpH (mindre forbrug). Der er tale om et mindre forbrug på 16,9 mio. kr. af en særlig afsat post i budget 2012 på 36,2 mio. kr. vedrørende Sydhavnen i København. Midlerne er øremærket til dækning af omkostninger af universitetets bygninger i København i 2013 og vil indgå i Bygningsområdet egenkapital.

OPFØLGNING PÅ STRATEGI I BUDGET 2012

Periodeopfølgningen indeholder en opfølgning på strategiske mål som er opstillet i budget 2012.

DET HUMANISTISKE FAKULTET

Fakultetsledelsen udsendte i begyndelsen af 2011 strategioplægget *"Fremtidens Humaniora – strategi og vision for Humaniora i perioden 2010-2015"*. I forlængelse heraf er der i 2012 særligt fokus på nedenstående temaer.

NYE UDDANNELSER "TIL TIDEN"

Nye lejemål i Nyhavnsgade og i Nordkraft er med hjælp af en scenograf indrettet med henblik på at skabe spændende og nytænkende studie- og Læringsmiljøer. I forbindelse med overtagelse af lejemålet i Sydhavnen (CPH) pr. 1.8.2012 er der arbejdet målrettet med at etablere et godt og moderne studie- og læringsmiljø. Ligeledes er der på hovedcampus tiltag i gang for at skabe bedre rammer for de studerende. I forbindelse med etableringen i Sydhavnen (CPH) etableres moderne og tidssvarende laboratorier /kollaboratorier (HUM lab) til støtte for de laboratorietunge uddannelser og forskningsmiljøer. De ekstraordinære midler hertil kommer fra dekanens strategiske pulje.

Der er i 2012 fremsendt ansøgning om akkreditering af en ny Cand. It i Oplevelsesteknologi (Art & Technology) med henblik på opstart i 2013.

Der er i optjeningsperioden 1.10.2011 -30.9.2012 konstateret en lavere stigning i STÅ-produktion end forventet (16 % mod 22 % budgetteret). Fakultetet er sammen med ØA i færd med at undersøge forklaringer herpå.

Fakultetet har oplevet endnu et rekordår i forhold til optaget af nye studerende. Bachelor-optaget er vokset 11 % i forhold til optaget i 2011, mens der er en vækst på 50 % i kandidatoptaget i forhold til sidste år. Specielt er der ekstra mange som har søgt direkte ind på en KA-uddannelse.

Fakultetskontoret arbejder med en omorganisering af den internationale indsats, og vil fremover påtage sig en koordinerende rolle i relation til at sætte kvalitetsmål i forbindelse med indgåelse af strategiske samarbejdsaftaler med innovative universiteter af høj kvalitet. Handlingsplanen for internationalisering og globalisering på humaniora forventes færdiggjort ultimo 2012.

Desuden er det også et fokus at sikre at humanioras uddannelser har en international dimension, som kan tiltrække udenlandske studerende samtidigt med at fakultetet øger antallet af danske studerende, som tager et semester i udlandet. Fakultetet har derfor i denne akkrediteringsrunde søgt om at ændre det officielle sprog for BA-uddannelsen Sprog og Internationale Studier fra dansk til engelsk. Derudover har fakultetet flere engelsksprogede BA- og KA-uddannelser i støbeskeen.

For at kunne nå de strategiske målsætninger i forhold til kvalitetssikring af uddannelsesområdet og internationalisering blev fakultetskontoret udvidet med et ekstra årsværk pr. juni 2012. Stillingen har netop disse to indsatsområder som fokus.

Ønsket om at øge den forskningsbaserede undervisning via en ekspansiv stillingspolitik i perioden 2012-2014 forfølges uændret. På nuværende tidspunkt er fastlærerdekningen ca. 70 %, hvor målet er 85 %. Målet om at ansætte 25 VIP-årsværk ekstra i 2012 forventes knapt at blive nået. Der er lavet en særlig indsats på tiltrækning af forskningsfaglige fyrtårne.

FORSKNING DER GØR EN FORSKEL

Fakultetet har fokus på en klar og innovativ forskningsprofil, der er baseret på et højt fagligt niveau og en transdisciplinær og problemorienteret tilgang. Dette betyder bl.a. en satsning på gode rammevilkår for forskning, markante forskningsmiljøer og internationale fyrtårne, profilering og publicering.

Fakultetet har i forlængelse heraf og i samarbejde med AAU Innovation arbejdet på at styrke den strategiske indsats i forhold til ekstern funding samt at styrke forskningssupporten indenfor det humanistiske område. For at understøtte dette fokus, er der blevet ansat en TAP-medarbejder i København, som finansieres direkte af HUM, og som har forskningssupport og ekstern funding som arbejdsområde. Fakultetet har for nyligt hjemtaget to højprofilerede og prestigegivende projekter: henholdsvis en Sapere Aude-bevilling fra Det Frie Forskningsråd til projektet *Diagnosekulturen* og en stor bevilling til etablering af et Niels Bohr professorat i Kulturpsykologi fra Danmarks Grundforskningsfond. I den følgende periode vil fakultet arbejde aktivt for at optimere processerne vedr. ekstern funding med henblik på at øge bevillingerne.

Der er i forgående periode rekrutteret nye forskningsgrupper i Sydhavnen og etableret et nyt *Center for IT og Lærings Design (ILD)*. Endvidere er der etableret et tværfakultært *Center for Arktisk forskning (CIRCLA)*. Fakultetet har haft fokus på, at integrere de nye forskningsgrupper fagligt og socialt.

Endelig har fakultetet haft fokus på at øge publiceringsomfanget. Indsatsen har båret frugt, da antallet af BFI-point er steget fra 262 point i 2010 til 389 point i 2011, en stigning på 48 %.

INNOVATION OG KOMMUNIKATION

Fakultetet ønsker at styrke humanioras synlighed og profil gennem et fokus på de humanistiske ideer og værdier og deres almene nytte. Fakultetet ønsker herunder at udvikle en platform for humanioras bidrag til samfundsmæssig innovation, styrke humanioras offentlige profil herunder samarbejdet med eksterne parter.

I juni afholdt fakultetet i samarbejde med de humanistiske fakulteter på KU og SDU og Uddannelsesministeriet en succesrig konference over temaet *Humanistisk Innovation og Kreativitet*. Konferencen blev afholdt i forlængelse af Danmarks formandskab for EU og som optakt til formuleringen af regeringens innovationsstrategi og

Fakultetet har indgået et partnerskab med tænketanken DEA, og vil bl.a. i dette regi arbejde aktivt på at formulere proaktive dagsordener indenfor forsknings- og uddannelsespolitik, herunder bl.a. innovationsdagsordenen og dagsordenen vedr. kvalitet i uddannelserne.

For at styrke arbejdet med profilering af humaniora og udviklingen af platforme for humanioras bidrag til væsentlige samfundsmæssige dagsordener - herunder innovation - har fakultetskontoret fået overført et ekstra TAP-årsværk fra dekanens strategiske pulje. I den følgende periode vil fakultetet udarbejde en strategisk ramme og handlingsplan for arbejdet med public affairs, kommunikation og vidensspredning for bedre at kunne understøtte målsætningerne indenfor dette område.

FORSKERUDDANNELSEN

På forskeruddannelsesområdet er måltallet for indskrivninger i 2012 40 nyindskrevne ph.d.-studerende. På nuværende tidspunkt er der 30 nyindskrivninger og flere er i pipeline, og måltallet forventes nået. Ph.d.-skolen oplever en stigning i andelen af samfinansierede stipendier, hvilket ligger i tråd med ph.d.-skolens strategi om at øge det eksterne samarbejde med private og offentlige aktører. I næste periode vil der være særligt fokus på kvalitetssikring af forskeruddannelserne, og der vil i denne sammenhæng blive planlagt en international evaluering af ph.d.-skolen.

ARBEJDSMILJØ

I forbindelse med fakultetets store vækst, er der fokus på den store belastning det påfører organisationen at håndtere både udvidelsen af lokalefaciliteter og de mange nye ansættelser, som finder sted. Fakultetsledelsen har fokus på disse problemstillinger, og i den følgende periode vil fakultetet arbejde på at opstille en strategisk ramme for omfanget, hastigheden og retningen på væksten (Bevidst Vækst). Denne ramme skal øge mulighederne for strategisk vækst, planlægning og ressourcestyring, og dermed afhjælpe overbelastning af organisationen, samt sørge for, at væksten er hensigtsmæssig.

DET SAMFUNDSVIDENSKABELIGE FAKULTET

Det Samfundsvidenskabelige Fakultet har i forbindelse med 2. periodeopfølgning for budget 2012 fulgt op på de strategiske fokusområder, som blev fastlagt ved budgetårets begyndelse:

UDVIDELSE OG RENOVERING AF DE FYSISKE RAMMER, HERUNDER FORBEDRING AF STUDIEMILJØET.

Det Samfundsvidenskabelige Fakultet har udarbejdet en sammenhængende renoveringsplan for hele området i Fibigerstræde og Kroghstræde. Renoveringen af Fibigerstræde og Kroghstræde er i gang og forventes gennemført i foråret 2017.

Ombygningen af Fibigerstræde 2 er påbegyndt, og det er planen, at bygningen står færdig primo 2013, mens detailplanlægningen af renoveringen af Fibigerstræde 4 netop er gået i gang. SAMF har udvidet de fysiske rammer og overtaget Fibigerstræde 11 og halvdelen af Fibigerstræde 13 i august 2012 (SAMF overtager hele Fibigerstræde 13 i 2013).

Ved studiestart i september kunne Universitetet endvidere tilbyde de studerende et nyt auditorium på Niels Jernes Vej, som bl.a. jurauddannelserne gør brug af. Et forbedret studiemiljø er tænkt ind i renoveringsplanen (for Fibigerstræde og Kroghstræde), og de studerende kan se frem til nye studiecaféer, opholdsrum mv.

STRATEGI FOR ØGET HJEMTAGNING AF EKSTERNE MIDLER OG STYRKELSE AF FORSKNINGSOMRÅDER.

Fakultetet har i marts 2012 holdt en intern forskningslederkonference. Omdrejningspunktet på konferencen var udfordringer for forskningsledelsen samt hvordan forskningsledelsen bedre kan understøttes. Der arbejdes i 2012 fortsat på en strategi for styrkelse af forskningsområdet.

Fakultetet genererede 15 mio. kr. i eksterne midler i 2010. Dette tal var i 2011 på 48 mio. kr. Fakultetet har til og med juli 2012 indgået kontrakter svarende til ca. 24 mio. kr. i 2012. Sammenlignes der med samme periode (jan-juli) i 2011, som lå på 37 mio. kr., kan det konstateres, at det bliver vanskeligt at nå samme niveau som 2011.

UDDANNELSER

Målet i 2012 var at få 1.000 nye bachelorstuderende på Det Samfundsvidenskabelige Fakultet. Med et bacheloroptag på 1187 er målet nået. Fakultetet har endvidere optaget 855 nye kandidatstuderende, fordelt på 522 eksterne ansøgere og 333 interne ansøgere. Særligt den Sociale Kandidatuddannelse og Kandidatuddannelsen i Internationale Forhold har et stort eksternt optag. Til sammenligning havde fakultetet et optag på 739 i 2011, og der er altså tale om en vækst på 15,7 %.

Der er pr. 1.april 2012 ansøgt akkreditering af en række nye uddannelser. Det drejer sig bl.a. om en kandidatuddannelse i kriminologi, en kandidatuddannelse i velfærdsinnovation, en

bacheloruddannelse i politik og internationale forhold, en master i politivirksomhed samt en master i videns baseret socialt arbejde. Fakultetet afventer fortsat en endelig akkrediteringsrapport for flere af uddannelserne.

LIGESTILLING

Fakultetet har fokus på ligestilling ved besættelse af i VIP-stillinger. I 2012 har fakultetet ansat i alt 50 VIP'ere, hvoraf 16 (32 %) af disse er kvinder.

Ses der alene på ny-ansatte professorer i 2012 er fordelingen 4 kvinder (24 %) og 13 mænd (76 %). Denne fordeling ligger stort set på linje med den eksisterende kønsfordeling for professorer ved budgetårets begyndelse (77 % mænd og 23 % kvinder). Der er altså behov for fortsat fokus på dette område.

Fakultetet fokuserer særligt på karrieremulighederne for kvindelige PMSO, der har potentiale til at søge et ordinært professorat. Der er i indeværende år en kvindelig forsker, som er overgået fra en stilling som PMSO til et ordinært professorat.

INTERNATIONALISERING

Det Samfundsvidenskabelige Fakultet har udarbejdet en internationaliseringsstrategi, og implementeringsfasen påbegyndes i efteråret 2012 og løber frem mod 2015. Internationaliseringsstrategien har særlig fokus på international mobilitet af såvel viden, forskere og studerende.

PH.D.ER

Fakultetet har et mål om øget "egen produktion" af undervisere via 12 ordinære ph.d.-stillinger og 26 samfinansierede ph.d.-stillinger i 2012. Status efter 2. periode er, at der er indskrevet i alt 29 ph.d.er. Fakultetet har allerede realiseret de ønskede stillinger i forhold til ordinære ph.d.er, mens der fortsat arbejdes aktivt for at realisere målet omkring 26 samfinansierede ph.d.-stillinger.

ANSÆTTELSE

I forbindelse med turn-around-strategien har fakultetet haft fokus på at øge antallet af VIP-medarbejdere med henblik på at øge fastlærerdækningen. I 2012 er det målet at rekruttere 30 adjunkter, 19 lektorer samt 16 professorer. Der er ved 2. periodeopfølgning ansat 14 adjunkter, 15 lektorer og 17 professorer (heraf 3 "20 % - professorer"). Fakultetet har dermed nået målet i forhold til rekruttering af professorer, mens fakultetet for så vidt angår adjunkter fortsat er et stykke fra målet. Det synes realistisk at nå målet for rekruttering af lektorer. Samlet forventer fakultetet færre personaleomkostninger for året som helhed end budgetteret.

BFI-UDVIKLING

Derudover kan det nævnes, at fakultet har oplevet en stigning i antallet af BFI-point. I 2010 havde SAMF 389,14 point, mens fakultetet i 2011 har opnået 470,49 point. Dette er en stigning på 21 %.

DET SUNDHEDSVIDENSKABELIGE FAKULTET

Det Sundhedsvidenskabelige Fakultet har på bacheloruddannelserne haft et optag på niveau med 2011-optaget, hvilket er tilfredsstillende. Det forventes ikke, at det med den nuværende portefølje af bacheloruddannelser er muligt at udvide optaget og dermed bestanden på bacheloruddannelserne væsentligt. AAU har fra ministeriet modtaget afslag på ansøgning om at udvide optaget med 50 studerende på den lægevidenskabelige bacheloruddannelse.

Det er ikke realistisk at få nye uddannelser inden for "klassiske" sundhedsmæssige områder (tandlæge, dyrlæge). En øget bestand på Det Sundhedsvidenskabelige Fakultets uddannelser vil primært skulle realiseres gennem udvikling af optaget på kandidat- og masteruddannelser og gennem samarbejde med de øvrige tre fakulteter om tværfaglige sundhedsuddannelser (bachelor-, kandidat- og masteruddannelser).

Det Sundhedsvidenskabelige Fakultet øger fokus på at fastholde studerende (både via et mindre frafald og ved at øge overgangsfrekvenserne fra bachelor- til kandidatuddannelser). Endvidere øges fokus på overgang fra studier til job.

For så vidt angår ph.d. forventes det, at der i 2012 indskrives mindst 40 nye ph.d.-studerende på Det Sundhedsvidenskabelige Fakultets ph.d.-skole, og at ca. 15 erhverver deres ph.d.-grad. Der er i øvrigt udgivet en ph.d.-pjece, som retter sig mod rekruttering af ph.d.-studerende og ph.d.-vejledere primært fra det kliniske område.

Det er ikke i denne budgetperiode lykkedes at rekruttere internationale top-forskere. Parallelt med at der fortsat arbejdes på at tiltrække internationale kapaciteter, bliver nye og eksisterende forsknings- og uddannelsesområder udviklet ved ansættelse af nationale VIP'ere. Det er erfaringen, at forskere på højeste internationale niveau har så store fordringer, at det for et lille og nyt fakultet er ganske vanskeligt at rekruttere disse, og at det under alle omstændigheder medfører omkostninger, der vil udhule fakultetets egenkapital.

Det er på kort tid lykkedes at opbygge et meget stærkt grundlag for synergi mellem klinisk sexologi, sexologisk forskning og sexologisk undervisnings- og uddannelsesvirksomhed. Der er etableret et forskningscenter med tre nyansættelser, en adjungeret professor samt med deltagelse af forskere fra Institut for Medicin og Sundhesteknologi samt Institut for Kommunikation, Det Humanistiske Fakultet. Ansøgning om masteruddannelse i sexologi er til behandling i den nationale uddannelsesakkrediterings-institution. Region Nordjylland har etableret en sexologisk klinisk.

Etableringen af Klinisk Institut og samarbejdet om Aalborg Universitetshospital med ikrafttræden pr. 1. januar 2013 forberedes i en række delprojekter i samarbejde med Region Nordjylland og Aalborg Sygehus / Forskningens Hus. Delprojekterne er bl.a. ansættelse af kliniske professorer og lektorer, opbygning af institutadministration, budget, it, bibliotekssamarbejde, forskningsregistrering og udvikling af den lægevidenskabelige kandidatuddannelse.

Der er på Det Sundhedsvidenskabelige Fakultet udviklet et post-doc training-programme, som er klar til start 1. januar 2013. Programmet med dets indhold af kurser (pædagogik, funding, forskningsledelse, innovation og kommercialisering) samt mentor-ordning skal bidrage til at sikre videre karrieremuligheder for ansatte i post-doc stillinger på Det Sundhedsvidenskabelige Fakultet. Post-doc programmet udbydes også til fakultets-eksterne deltagere. Der er udarbejdet trykt informations-pjece og post-doc programmet omtales på fakultetets hjemmeside.

For så vidt angår laboratorieudstyr er en såkaldt cellesorter (3 mio. kr.) i udbud.

DET TEKNISK-NATURVIDENSKABELIGE FAKULTET

STIGENDE AKTIVITETSNIVEAU

Aktivitetsniveauet på TEKNAT er som forventet steget i 2012. Opstarten af flere nye uddannelser, strategiske satsninger inden for forskning og den fortsatte indsats for at skabe et godt studie- og forskningsmiljø for AAU CPH i Sydhavnen kræver en stor løbende indsats af alle medarbejdere og ledelsen.

STRATEGISKE FORSKNINGSINITIATIVER

Blandt de særlige strategiske forskningsinitiativer, som TEKNAT har prioriteret ledelsesmæssigt og økonomisk, er flere begyndt at tage form. Inden for produktionsforskning investerer fakultetet i at sikre AAU en central position inden for det ambitiøse produktionsforskningsprojekt MADE. MADE er tænkt som et koordineret og forpligtende samarbejde mellem dansk produktionsforskning, GTS systemet og danske virksomheder. Det samlede budget for projektet forventes at blive på ca. 100 mio. kr. om året med finansiering fra industri, stat og universiteter.

Samtidig er der kommet gang i IEPE platformen (Intelligent Efficient Power Electronics), hvor projektet til en samlet værdi af 108 mio. kr. er lykkedes med at tiltrække og ansætte 3 lovende internationale professorer. Det ambitiøse projekt har bl.a. deltagelse af Vestas, Grundfos, Danfoss og KK-electronic.

Med oprettelsen af flere "20% professorater" er det TEKNATs ambition fortsat at styrke samarbejdet med virksomheder og omgivelser. Samarbejdet med bl.a. B&O, Vestas og NokiaSiemens Networks om disse samfinansierede ordninger, hvor forskning og vidensoverførsel går hånd i hånd har vist gode resultater, så ordningen udvides med flere lignende professorater allerede i 2012.

FOKUS PÅ PBL

Med ansøgningen om få opgraderet AAUs nuværende status som UNESCO Chair in Problem Based Learning in Engineering Education til et UNESCO Center har TEKNAT afsat ressourcer til at sikre konsolideringen af AAUs brand som et førende internationalt universitet inden for brugen af PBL. Afgørelsen af om centret bevilges forventes først afgjort i 2013. Men med besøg i foråret 2012 fra både Princeton og Harvard University's tekniske dekaner er det allerede nu tydeligt at PBL-modellen inden for Science and Engineering er kendt og anerkendt uden for landets grænser.

UDDANNELSE

Med en samlet stigning i optaget på 20 % på de teknisk- naturvidenskabelige uddannelser fortsætter TEKNAT udviklingstendensen fra de seneste år.

I 2010 takkede 980 'ja' til at starte på en uddannelse på TEKNAT. I 2011 var tallet 1.359, og i år er dette steget til 1.682. Stigningerne er fordelt nogenlunde jævnt på alle 3 campusser – dog med størst vækst i Købehavn, så der er fra starten godt fyldt op i de nye lokaler i Sydhavnen (CPH).

TEKNAT har ligesom i 2011 indsendt ca. 10 akkrediteringsansøgninger om nye uddannelser i 2012. For 2013 forventes der et svagt fald i antallet af akkrediteringsansøgninger.

Med det øgede optag og de mange nye uddannelser, har TEKNAT skærpet sit fokus på employability som et strategisk indsatsområde.

Som en del af udmøntningen af TEKNATs 2015 strategi har prodekanen og skolelederne i fællesskab sat initiativer i gang, der skal sikre at der er sammenhæng mellem den markante vækst i antallet af uddannelser/studerende og de omgivelser, som kandidaterne uddannes til.

AAU FÆLLES

AAU Fælles har iværksat følgende initiativer i 2. periode iht. strategien i budget 2012:

ADMINISTRATIONEN

Administrationen har valgt at satse på følgende tiltag i 2012.

Udvikling af:

Internationalisering og Innovation: Administrationen har sammen med fakultetsadministrationerne udarbejdet en handlingsplan for universitetets internationale arbejde. Handlingsplanen fokuserer på det internationale aspekt vedr. bl.a. uddannelse, forskning og AAU som international arbejdsarbejdsplads. Handlingsplanen er i øjeblikket ved at blive udmøntet. F.eks. er HR-afdelingen nået langt med at opbygge et nyt "International Staff Office". AAU Innovation er i gang med at styrke særlig fundingdelen. Administrationen vil ved årets udgang evaluere de forskellige initiativer.

Campusudvikling: Administrationen har stor fokus på netværksuniversitetet i øjeblikket, da udviklingen på universitetets campusser går rigtig stærk. For at understøtte denne positive udvikling har Administrationen sammen med campuslederne i København og Esbjerg etableret campusadministrationer, som bl.a. varetager den løbende kontakt til afdelingerne i Aalborg. Administrationen samarbejder løbende med campusledere og –administrationer i København og Esbjerg om administrative drifts- og udviklingsopgaver. For at sikre et effektivt samarbejde inddrages campuslederne i Administrationens strategiske planlægningsprocesser og budgetarbejde. Seneste har Administrationen finansieret ansættelsen af en ny vicecampusleder i CPH. og har ligeledes ansat en campuskoordinator for en 2 årig periode.

God Administrativ Praksis: Projekt God Administrativ Praksis fortsætter i 2012 og status er, at der, efter gennemgang af ca. 160 forbedringsforslag indsendt af administrative medarbejdere på tværs af universitet, er udvalgt 5 indsatsområder, som der skal ydes en særlig indsats for at skabe effektiviseringer; ansættelses-procedure, implementering af RES, QlikView som DataWarehouse, digitalisering af blanketter, samt bedre mailkultur. Næste skridt i denne proces er udarbejdelse af analyser over effektiviseringsgevinsten og besparelspotentialet på de udvalgte tiltag – disse er ved at være tilvejebragt.

Økonomi- og ledelsesinformation: Det nye budgetsystem "Prophix" bliver implementeret efter planen, og Prophix er ved at blive brugt til budget 2013. Der arbejdes meget intenst på integration til RES. Endvidere er Studiedataintegrationen til QV under løbende videreudvikling.

AAU - en god arbejdsplads: Der er indgået en aftale med "Arbejdspsykolog.dk" omkring det psykiske beredskab, og de foreløbige erfaringer er gode. Økonomisk forventes den afsatte ramme på 600 t.kr. at kunne dække behovet i 2012. Udover samarbejdet om det "psykiske beredskab" er der indledt samarbejde med to psykologer for at håndtere de særlige arbejdsmiljøspørgsmål knyttet til de organisatoriske ændringer på IT-området. Endvidere har Administrationen modtaget ekstern støtte fra "Fonden til Udvikling af Statens Arbejdspladser" til dette formål.

BIBLIOTEKET

I forhold til særlige indsatsområder beskrevet i budget 2012 er der bl.a. sket følgende:

I samarbejde med Studieforvaltningen har VBN medvirket ved udvikling af en procedure som modvirker plagiering. Opgaven ventes afsluttet og implementeret ultimo 2012. I efteråret pågår desuden systemudvikling af DDPB med henblik på at kunne levere data om studenterprojekter udarbejdet i samarbejde med eksterne partnere.

I AAU-portalen forventes et nyt AAU-webdesign introduceret i løbet af efteråret - arbejdet pågår. Op mod sommerferien er en ny stillingsportal: "stillinger.aau.dk" udarbejdet i samarbejde med HR-afdelingen. Den henter information om stillinger fra PeopleXs.

Masterakademiet har i foråret og primo efteråret annonceret bredt i de store medier (Politiken, Ingeniøren mv.). Endvidere annonceres on line på ingeniørens kursusguide og i Future Match

(kursusguide). Planlægning af nyt fælles katalog for masterakademiet og efter- og videreuddannelsen er begyndt.

Vedr. det fysiske bibliotek arbejdes der ultimo 2012 med indretning af AUBs filialer i A.C. Meyers Vænge, Cph. samt i Nordkraft, hvor fokus er at indrette studievenlige rammer for de studerende.

ØKONOMIOPFØLGNING FOR HOVEDOMRÅDERNE

På de følgende sider er økonomiopfølgningen for de enkelte hovedområder vist. De enkelte afsnit har særlig fokus på personaleomkostninger, øvrige afvigelser og årsestimat.

DET HUMANISTISKE FAKULTET

TABEL 4 – HUM ØKONOMIOPFØLGNING 2. PERIODE

i 1.000 kr.	2. periode 2012		
	Budget	Realiseret	Afvigelse
ORDINÆRE DRIFTSINDTÆGTER			
Statstilskud	180.953	193.406	12.453
Salg af varer og tj.ydelser	8.410	8.339	-71
Tilskudsfin. områder	13.335	5.537	-7.798
Ordinære driftsindtægter i alt	202.698	207.282	4.584
ORDINÆRE DRIFTSOMKOSTNINGER			
Forbrugsomkostninger	-19.722	-16.338	3.384
Personaleomkostninger	-132.944	-127.539	5.405
Andre driftsomkostninger	0	-123	-123
Ordinære driftsomkostninger i alt	-152.666	-144.000	8.666
Af- og nedskrivninger	-989	-1.071	-82
INTERNE OVERFØRSLER, NETTO			
Interne indtægter	9.023	9.228	205
Interne bidrag	-58.320	-58.328	-8
Interne omkostninger	-9.646	-10.509	-863
Interne overførsler, netto	-58.943	-59.609	-666
Resultat ordinær drift	-9.900	2.602	12.502
ØVRIGE POSTER			
Finansielle poster	0	-2	-2
Øvrige poster i alt	0	-2	-2
Resultat	-9.900	2.600	12.500

For perioden 1. januar – 31. august var der for Det Humanistiske Fakultet budgetteret med et samlet underskud på 9,9 mio. kr. Periodens resultat blev et overskud på 2,6 mio. kr.

PERSONALE

Der er budgetteret med 132,9 mio. kr. og realiseret 127,5 mio. kr. efter 2. periode, hvilket udgør en afvigelse på 5,4 mio. kr. Afvigelsen på 5,4 mio. kr. er fordelt på institutter, Hum IKT og Hum fælles, der alle har et mindre forbrug end budgetteret mens studienævn er meget tæt på budgetforventningen.

For året som helhed forventes lønomkostningerne at blive 20,1 mio. kr. lavere end budgetteret. Dels som følge af væsentlig lavere aktivitet på ekstern virksomhed og dels som følge af udskudte/ubesatte stillinger.

Det afspejler sig i lønforbruget, at en række projektansættelser ikke er blevet til noget eller er blevet forsinket.

De samlede indtægter blev 4,6 mio. kr. højere end budgetteret (statsindtægterne blev 12,5 mio. kr. højere end budgettet, indtægterne på salg af varer og tjenesteydelser blev 0,1 mio. kr. lavere end budgetteret mens lavere aktivitet på ekstern virksomhed medførte 7,8 mio. kr. mindre i indtægt på de tilskudsfinansierede aktiviteter).

De samlede omkostninger blev 8,7 mio. kr. mindre end budgetteret (lønomkostningerne blev 5,4 mio. kr. lavere end budgetteret, forbrugsomkostningerne blev 3,4 mio. kr. lavere end budgetteret mens de øvrige driftsomkostninger blev 0,2 mio. kr. højere end budgetteret).

De interne poster i form af bidrag og intern handel medførte samlet set en nettoomkostning, der var 0,7 mio. kr. højere end budgetteret.

FORVENTNING TIL ÅRSRESULTATET

Det oprindelige budget for 2012 viser et underskud på 20,1 mio. kr. På baggrund af 2. periodeopfølgning og nedenstående indikatorer forventer fakultetet et årsresultat på mellem - 18 til - 21,4 mio. kr.

Statstilskud forventes reguleret med -1,2 mio. kr. Dels på baggrund af STÅ-tællingen pr. 1.10. 2012, hvor der er ca. 5 % færre STÅ end budgetteret, hvilket betyder at taxameterindtægten bliver ca. 7,2 mio. kr. lavere end budgetteret i IB2012. Dels er der registreret en indtægt fra IT-Vest på 6 mio. kr. som ikke var budgetteret.

Tilskudsfinansierede aktiviteter var oprindeligt budgetteret med en indtægt på i alt 21,5 mio. kr., men på nuværende tidspunkt forventer institutterne en indtægt på 13,1 mio. kr., hvilket er 8,4 mio. kr. lavere end oprindeligt budgetteret. Hovedforklaringen fra institutterne er, at en række budgetterede projekter ikke er blevet til noget, og at der er forsinkelser i igangsættelsen af en række projekter i forhold til det oprindelige.

Overhead indtægterne nedjusteres med 1,5 mio. kr. pga. lavere aktivitet på ekstern virksomhed.

De interne bidrag opjusteres i alt med 9,6 mio. kr. Nye beregninger fra Teknisk Forvaltning medfører en ekstra lokaleudgift i 3. periode på 11,2 mio. kr. Det er husleje vedrørende Sydhavnen (CpH), samt regulering ved fraflytning af Lautrupvang (Ballerup). Der er en vis usikkerhed omkring tallene, da fordelingen af huslejen mellem fakulteterne kan ændre sig. Nedgangen i STÅ og i indtægter på tilskudsfinansierede aktiviteter medfører en besparelse på ca. 1,6 mio. kr. i administrationsbidrag.

Overhead omkostningerne nedjusteres med 1,5 mio. kr. pga. lavere aktivitet på ekstern virksomhed.

TABEL 5 – HUM OVERBLIK OVER VÆSENTLIGE ÆNDRINGER

Mio. kr.	Budget 2012	Forventet resultat	Ændring
Indtægter			
Statsindtægter	280,4	279,2	-1,2
Tilskudsfin. aktiviteter	21,4	13,1	-8,4
Overhead indtægter	3,6	2,1	-1,5
Omkostninger			
Personaleomkostninger	213,1	193,0	-20,1
Interne bidrag	87,5	97,1	9,6
Overhead omkostninger	4,1	2,6	-1,5

DET SAMFUNDSVIDENSKABELIGE FAKULTET

TABEL 6 – SAMF ØKONOMIOPFØLGNING 2. PERIODE

i 1.000 kr.	2.periode 2012		
	Budget	Realiseret	Afvigelse
ORDINÆRE DRIFTSINDTÆGTER			
Statstilskud	192.585	184.588	-7.997
Salg af varer og tj.ydelser	18.933	20.300	1.367
Tilskudsfin. områder	24.410	13.834	-10.576
Ordinære driftsindtægter i alt	235.928	218.722	-17.206
ORDINÆRE DRIFTSOMKOSTNINGER			
Forbrugsomkostninger	-24.163	-17.963	6.200
Personaleomkostninger	-157.904	-147.120	10.784
Andre driftsomkostninger	0	-65	-65
Ordinære driftsomkostninger i alt	-182.067	-165.148	16.919
Af- og nedskrivninger	-867	-570	297
INTERNE OVERFØRSLER, NETTO			
Interne indtægter	6.906	5.907	-999
Interne bidrag	-60.777	-60.139	638
Interne omkostninger	-12.031	-10.535	1.498
Interne overførsler, netto	-65.902	-64.767	1.135
Resultat ordinær drift	-12.908	-11.763	1.145
ØVRIGE POSTER			
Finansielle poster	0	-15	-15
Øvrige poster i alt	0	-15	-15
Resultat	-12.908	-11.778	1.130

For perioden 1. januar – 31. august var der for Det Samfundsvidenskabelige Fakultet budgetteret med et samlet underskud på 12,9 mio. kr. Periodens resultat blev et underskud på 11,8 mio. kr.

PERSONALE

Personaleomkostningerne er for 2. periode budgetteret med 157,9 mio. kr. og der er realiseret 147,1 mio. kr. Mindre forbruget på 10,8 mio. kr. skyldes, at der er stillinger, der ikke er blevet besat, stillinger der er omlagt til andre kategorier, og stillinger som er udskudt på grund af manglende kvalificerede ansøgere.

FORVENTNING TIL ÅRSRESULTATET

Efter 2. periode opfølgning forventer Det Samfundsvidenskabelige Fakultet at reducere det budgetterede underskud fra 18,3 mio. kr. til 5,1 mio. kr. på årsresultatet. Det skyldes følgende ændringer i indtægter og omkostninger.

INDTÆGTER

Overordnet er indtægterne i sær påvirket af flere indtægter end budgetteret vedrørende STÅ, færdiggørelsesbonus og salg af varer og tjenesteydelser, mens der har været færre forsknings- og overheadindtægter end forventet. Dette giver en samlet mindre indtægt til fakultetet på 4,9 mio. kr.

OMKOSTNINGER

Fakultetet har i budgettet lagt en forventning på en 3 % lønstigning ind, der viser sig at blive på 1,5-2,0 %. Dette svarer til et mindre forbrug på ca. 2,0 mio. kr. på årsbasis. Fakultetet forventer et mindre forbrug på løn til faste VIP'ere og Ph.d.er på 18,2 mio. kr., samt et merforbrug på eksterne lektorer på 6,0 mio. kr. på grund af de manglende ansættelser. Mindre forbruget på løn skyldes også en stigning på frikøb på 2,4 mio. kr. Som nævnt i 1. periode har der været en fejlkontering på løn på 2,7 mio. kr. i forbindelse med ekstern virksomhed – den er fortsat fratrukket. For de samlede lønomkostninger forventer fakultetet et mindre forbrug på 19,3 mio. kr.

Der er et mindre forbrug på 3,2 mio. kr. på andre forbrugsomkostninger. Dette skyldes bl.a. etableringsomkostninger, der ikke er afholdt samt et mindre forbrug generelt. Der er et mindre forbrug på intern handel på 0,5 mio. kr. Der er et merforbrug på husleje. Stigningen skyldes, at fakultetet overtog FIB 11. pr. 1. august. Dette medfører en stigning i huslejen på 2,5 mio. kr. Desuden er der en meromkostning på huslejen i Sydhavnen på 2,3 mio. kr.

I forhold til budgettet forventes der således et mindre forbrug på omkostningssiden på 18,2 mio. kr.

TABEL 7 – SAMF OVERSIGT OVER BUDGETPOSTER HVOR DER FORVENTES ÆNDRINGER FOR 2012

Mio. kr.	Budget 2012	Forventet resultat	Ændring
Indtægter			
Statsindtægter	289,0	284,0	-5,0
Salg af varer og tjenesteydl.	27,8	29,8	2,0
Overhead indtægter	8,3	6,4	-1,9
Omkostninger			
Personaleomkostninger	217,6	198,3	19,3
Andre forbrugsomkostninger	35,8	32,6	3,2
Husleje	49,8	54,6	-4,8
Intern handel	8,5	8,0	0,5
I alt			13,3

Kilde: SAMF sekretariatet

I forhold til indtægtsdækket virksomhed (UK 90) forventer fakultetet, at årsresultatet stiger med 0,5 mio. kr. Den forventede indtægt bliver således på 1,1 mio. kr. På den eksterne virksomhed (UK 97) forventer fakultetet en opjustering i forhold til budgettet på 0,5 mio. kr. på grund af stigende aktivitet. Således at indtægterne bliver 1,8 mio. kr.

På tilskudsfinansieret forskningsvirksomhed (UK 95) forventer fakultetet en nedjustering på 10,5 mio. kr. således at indtægten forventes at blive på 26,4 mio. kr. På baggrund af grundige tilbagemeldinger fra institutterne skyldes afvigelsen bl.a., at der er flere projekter som er blevet aflyst eller udskudt. Nedjusteringen betyder også færre indtægter for overhead. Dog har frikøbet vist sig at være større end budgetteret til trods for nedjusteringen. Deraf medvirker det større frikøb til, at personaleomkostningerne er blevet mindre.

DET SUNDHEDSVIDENSKABELIGE FAKULTET

TABEL 8 – SUND ØKONOMIOPFØLGNING 2. PERIODE

i 1.000 kr.	2. periode 2012		
	Budget	Realiseret	Afvigelse
ORDINÆRE DRIFTSINDTÆGTER			
Statstilskud	98.243	94.657	-3.586
Salg af varer og tj.ydelser	787	1.570	783
Tilskudsfin. områder	23.672	13.637	-10.035
Ordinære driftsindtægter i alt	122.702	109.864	-12.838
ORDINÆRE DRIFTSOMKOSTNINGER			
Forbrugsomkostninger	-17.136	-11.057	6.079
Personaleomkostninger	-63.136	-57.252	5.884
Andre driftsomkostninger	0	928	928
Ordinære driftsomkostninger i alt	-80.272	-67.381	12.891
Af- og nedskrivninger	-1.169	-1.118	51
INTERNE OVERFØRSLER, NETTO			
Interne indtægter	27.164	19.259	-7.905
Interne bidrag	-30.273	-30.039	234
Interne omkostninger	-34.900	-27.182	7.718
Interne overførsler, netto	-38.009	-37.962	47
Resultat ordinær drift	3.252	3.403	151
ØVRIGE POSTER			
Finansielle poster	0	0	0
Øvrige poster i alt	0	0	0
Resultat	3.252	3.403	151

For perioden 1. januar – 31. august var der for Det Sundhedsvidenskabelige Fakultet budgetteret med et samlet overskud på 3,3 mio. kr. Periodens resultat blev et overskud på 3,4 mio. kr.

PERSONALE

Samlet set er der en afvigelse på 5,8 mio. kr. i mindre forbrug i forhold til personaleomkostningerne. Afvigelsen skyldes at en række planlagte ansættelser ikke er blevet realiseret. Der var budgetteret med en del stjerneprofessorater, som det ikke er lykket at få ansat.

Der er også en del lektorstillinger, der er kommet senere i gang end budgetteret, mens der på adjunktsiden er ansat flere end budgetteret.

Opstarten af klinisk institut er påbegyndt i 2. periode. De kliniske professorer ansættes med omkostningssted på klinisk institut pr. 1/1-2013. Der er ansat to TAP'er til varetagelse af opstarten.

Der forventes et mindre forbrug på personaleomkostningerne for året. Samlet set er estimatet nedjusteret med 7,9 mio. kr. fra 97,3 mio. kr. til 89,5 mio. kr.

AFVIGELSER VED 2. PERIODEOPFØLGNING

Afvigelsen er påvirket med 6,1 mio. kr. af et væsentligt lavere frikøb og en lavere overhead indtægt, som følge af den væsentlig lavere aktivitet på tilskudsfinansierede aktiviteter.

Herudover er afvigelsen væsentligt påvirket af en større nedjustering af den forventede indtægtsramme med 4,2 mio. kr. som blev reguleret ultimo 2. periode. De 3,6 mio. kr. af reguleringen vedrører SUND's andel af en forskningspulje på i alt 38,6 mio. kr., som blev medtaget i budget, da universitetsmiljøerne forventede, at pengene blev fundet på finansloven under den nye regering, hvilket ikke blev en realitet.

Salg af varer og tjenesteydelser har generet en merindtægt på 0,8 mio. kr. som følge af en IV-aktivitet, der ikke var budgetteret.

På forbrugsomkostninger har der været et mindre forbrug på 2,8 mio. kr. på den ordinære drift primært som følge af periodeforskydning af opkrævning fra Aalborg Sygehus samt udstyrsinvesteringer.

For personaleomkostninger bemærkes, at de samlede omkostninger viser et mindre forbrug på 5,9 mio. kr. Afvigelsen skyldes især professorater, som ikke er igangsat, samt senere ansættelse af budgetterede lektorstillinger.

FORVENTNING TIL ÅRETS RESULTAT

Nedenfor følger hovedområdet prognose for årets resultat 2012.

Alle enheder er blevet bedt om at lave årsestimat på alle hovedposter. Indmeldingerne fra enhederne er konsolideret sammen til hovedområdets estimat.

Der er budgetteret med et underskud på 0,2 mio. kr. for 2012 som helhed, og hovedområdet estimerer et overskud på 1,8 mio. kr. (overskuddet var 0,3 mio. kr. i 1. periode). Når der tages højde for usikkerhederne i estimaterne vurderes det, at årets resultat vil blive et overskud på 0,7 til 3,8 mio. kr. (mellem -1,5 mio. og +3,0 mio. kr. i 1. periode). Intervallet i estimat dækker primært over usikkerhed omkring fordeling af personaleomkostninger mellem ordinær drift og tilskudsfinansierede aktiviteter.

Reguleringen af estimatet i forhold til 1. periode er primært påvirket af en væsentlig regulering af forskningsmidlerne med 3,6 mio. kr. som følge af, at der ikke blev fundet midler på finansloven til en budgetteret pulje. Dette opvejes dog af, at STÅ produktionen ikke ser ud til at blive så pessimistisk som prognosen ved 1. periode forudså. STÅ produktionen ser således ultimo september ud til at blive 34 STÅ lavere end budget svarende til ca. 4,7 mio. kr. mod 6,8 mio. kr. ved 1. periode. Herudover er reguleringen af estimatet påvirket af et forventet lavere bidrag til Teknisk Forvaltning og et lavere administrationsbidrag som følge af lavere statsindtægter.

I forhold til budgettet for 2012 er forventningerne til årets resultat hovedsagligt påvirket af følgende forhold:

TABEL 9 – SUND PRIMÆRE RESULTATPÅVIRKNINGER TIL ÅRETS RESULTAT

Mio. kr.	Ændring	Kommentar
Regulering af forskningsmidler	-3,6	Lavere indtægt
STÅ-produktion	-4,7	Lavere indtægt
Salg af varer og tjenesteydelser	1,4	Merindtægt
Forbrugsomkostninger	1,6	Lavere omkostning
Personaleomkostninger, ordinær drift	2,9	Lavere omkostning
Administrations- og lokalebidrag	1,6	Lavere omkostning

På personaleomkostninger forventes der at blive realiseret et mindre forbrug på 2,9 mio. kr. på den ordinære drift. Det skyldes, at der er afsat en for stor buffer i budgettet til opstart af klinisk institut og heraf følgende for høj feriepengeforpligtelse. I budgettet var medtaget professorater, som ikke er iværksat, og lektorstillinger, der besættes senere end forventet. På tilskudsfinansierede aktiviteter forventes der en mindre aktivitet i form af frikøb med 5,0 mio. kr.

Indtægterne fra tilskudsfinansierede aktiviteter forventes at falde med 9,6 mio. kr. i forhold til budget, som følge af det lavere frikøb samt lavere forbrugsomkostninger.

DET TEKNISK-NATURVIDENSKABELIGE FAKULTET

TABEL 10 - ØKONOMIOPFØLGNING 2. PERIODE

i 1.000 kr.	2. periode 2012		
	Budget	Realiseret	Afvigelse
ORDINÆRE DRIFTSINDTÆGTER			
Statstilskud	646.374	618.865	-27.509
Salg af varer og tj.ydelser	15.933	28.884	12.951
Tilskudsfin. områder	263.437	231.268	-32.169
Ordinære driftsindtægter i alt	925.744	879.017	-46.727
ORDINÆRE DRIFTSOMKOSTNINGER			
Forbrugsomkostninger	-124.263	-120.088	4.175
Personaleomkostninger	-533.823	-544.711	-10.888
Andre driftsomkostninger	-991	-541	450
Ordinære driftsomkostninger i alt	-659.077	-665.340	-6.263
Af- og nedskrivninger	-13.376	-11.764	1.612
INTERNE OVERFØRSLER, NETTO			
Interne indtægter	285.890	296.386	10.496
Interne bidrag	-256.580	-254.611	1.969
Interne omkostninger	-266.276	-282.346	-16.070
Interne overførsler, netto i alt	-236.966	-240.571	-3.605
Resultat ordinær drift	16.325	-38.658	-54.983
ØVRIGE POSTER			
Finansielle poster	0	-3	-3
Øvrige poster i alt	0	-3	-3
Resultat	16.325	-38.661	-54.986

For perioden 1. januar – 31. august var der for Det Teknisk-Naturvidenskabelige Fakultet budgetteret med et samlet overskud på 16,3 mio. kr. Periodens resultat blev et underskud på 38,7 mio. kr.

PERSONALE

Generelt set virker det til, at institutterne er godt med i stillingsplanerne. Der er ansat yderligere personale til varetagelse af den stigende aktivitet, som følge af rekordoptaget af studerende og et ønske om stigende vækst på forskning og tilskudsfinansierede aktiviteter.

Størst er afvigelsen på plan som har haft tilgang af en forskergruppe på PLAN fra DTU som ikke var budgetterede. De har derimod afgivet medarbejdere fra gruppen CMI til ICT. Dermed har der været en forskydning mellem lønomkostninger institutterne i mellem.

Det medfører at den samlede afvigelse på personaleomkostninger er på 10,9 mio. kr. Der er dog væsentlige afvigelser på de enkelte underkontoer. Særligt UK 10 og UK 90.

På UK 10 er der budgetterede 369,8 mio. kr. og realiseret 398,8 mio. kr. Det giver en afvigelse på 29,0 mio. kr. i merforbrug. Afvigelsen skyldes især at der har været problemer med at få realiseret frikøb, men også den stigende personaleansættelse ligger til grund for stigningen.

Afvigelsen på UK 95 på 17,3 mio. kr. i mindre forbrug skyldes primært de manglende frikøb.

Samlet set er estimatet for personaleomkostninger for året 834,0 mio. kr. mod et budget på 800,2 mio. kr. Der er primært på UK 10 at estimatet opjusteres. For året forventes det at det budgetterede frikøb nås, mens budgettet for UK 10 opjusteres med 32,9 mio. kr. Risikoen for afvigelse, vurderes ikke at være på de totale omkostninger, men alene på fordelingen mellem ordinær drift og tilskudsfinansierede aktiviteter.

PERIODENS RESULTAT OG AFVIGELSER

Periodens resultat viser et underskud på 38,7 mio. kr. mod et budgetteret overskud på 16,3 mio. kr. Afvigelsen på 55 mio. kr. er påvirket af 29,9 mio. kr. fra et væsentligt lavere frikøb, og en lavere overhead indtægt, som følge af den væsentlig lavere aktivitet på tilskudsfinansierede aktiviteter. Overhead indtægten er påvirket af en omkostning på 6,3 mio. kr. vedrørende projekter, der afventer endelig underskrift. Beløbet forventes overført til tilskudsfinansierede aktiviteter inden årsskiftet.

Herudover er afvigelsen væsentligt påvirket af en større regulering af den forventede indtægtsramme med 27,9 mio. kr. ultimo 2. periode. De 26,0 mio. kr. af reguleringen vedrører TEKNAT's andel af en forskningspulje på i alt 38,6 mio. kr. som blev medtaget i budget på baggrund af universitetsmiljøerne forventning om, at pengene blev fundet på finansloven under den nye regering, hvilket ikke blev en realitet.

Salg af varer og tjenesteydelser har genereret en merindtægt på 13,0 mio. kr. som følge af en for konservativ budgettering af conferenceindtægter og ekstern deltagelse på Ph.d. kurser, samt en periodeforskydning på 2,6 mio. kr. vedrørende tidligere afregning af deltagerbetalinger fra efter- og videreuddannelse samt udenlandske selvbetalere. Herudover er der faktureret ca. 1,0 mio. kr. vedrørende patent aktiviteter, som ikke var budgetteret. Faktureringen udløser en konsulentonorarforpligtelse, når indbetaling modtages. Denne omkostning er ved en fejl ikke blevet periodiseret og periodens resultat er dermed positivt påvirket af en for høj nettoindtægt med ca. 1,0 mio. kr.

For personaleomkostninger bemærkes endvidere, at de samlede omkostninger overstiger budgettet med 11,0 mio. kr., hvilket indikerer at stillingsplanerne for 2. periode er overholdt. Yderligere er der ansat personale til varetagelse af den stigende aktivitet, som følge af endnu et rekordoptag af studerende og en stigende vækst og ønske om vækst på forskning og tilskudsfinansierede aktiviteter.

FORVENTNING TIL ÅRSRESULTATET

Der er budgetteret med et overskud på 9,5 mio. kr., og hovedområdet estimerer et underskud på 63,0 mio. kr. (52,0 mio. kr. i 1. periode). Taget højde for usikkerheder i estimaterne vurderes det, at årets resultat vil blive et underskud på 43-68 mio. kr. (37-52 mio. kr. i 1. periode). Intervallet i estimatet dækker over

usikkerhed omkring fordeling af personaleomkostninger mellem ordinær drift og tilskudsfinansierede aktiviteter, samt usikkerhed i estimat vedrørende Bygningsområdet - husleje. Hovedområdet mener at der mangler endelig afklaring af håndtering af tomgangsleje, afskrivninger og brug af allerede opkrævet beløb angående Sydhavnen og hvorledes fordeling mellem 2012, 2013 og 2014 skal ske. Der er derfor forudsat i interval at omkostning kan blive 15 mio. kr. lavere idet omkostning i 2012 ser meget høj ud. Så snart der er modtaget endelig afklaring heraf, vil der kunne gives et mere præcist estimat.

Med det forventede resultat kan hovedområdet komme til at forbruge mere end den frie disponible egenkapital på 54,4 mio. kr., og kan dermed få behov for at trække på den bundne egenkapital på 120,0 mio. kr., som kræver godkendelse fra Rektor.

Reguleringen af estimatet i forhold til 1. periode er primært påvirket af en væsentlig regulering af forskningsmidlerne med 26,0 mio. kr. som følge af, at der ikke blev fundet midler på finansloven til en budgetteret pulje. Dette opvejes dog af at STÅ produktionen ikke ser ud til at blive så pessimistisk som prognosen ved 1. periode forudså. STÅ produktionen ser således ultimo september ud til at blive 151 STÅ lavere inklusiv Adgangskursus end budget svarende til ca. 15,3 mio. kr. mod 32,2 mio. kr. ved 1. periode.

Herudover er reguleringen af estimatet påvirket i henhold til estimat fra TF, hvor der forventes en større stigning i lokalebidraget på netto 23,3 mio. kr. samtidig med, at der forventes en indtægt fra andel af overskud på 5,7 mio. kr. Stigningen i lokalebidraget skyldes primært de nye lejemål i Sydhavnen.

I forhold til budgettet for 2012 er forventningerne til årets resultat hovedsageligt påvirket af følgende forhold:

TABEL 11 – TEKNAT PRIMÆRE RESULTATPÅVIRKNINGER TIL ÅRETS RESULTAT

Mio. kr.	Ændring	Kommentar
Regulering af forskningsmidler	-26,0	Lavere indtægt
STÅ-produktion	-15,3	Lavere indtægt
Salg af varer og tjenesteydelser	22,5	Merindtægt
Forbrugsomkostninger	-15,5	Meromkostning
Personaleomkostninger, ordinær drift	-30,2	Meromkostning
Administrations- og lokalebidrag	-13,7	Meromkostning

På personaleomkostninger forventes der, som følge af underbudgettering og yderligere tilgang af personale og heraf følgende øget feriepengeforpligtelse, at blive realiseret et merforbrug på 30,2 mio. kr. på den ordinære drift. På tilskudsfinansierede aktiviteter forventes der en større aktivitet i form af frikøb med 2,5 mio. kr.

Indtægterne fra tilskudsfinansierede aktiviteter forventes at stige med 3,8 mio. kr. i forhold til budget.

Forbrugsomkostningerne er påvirket af stigende optag af studerende, stigning i antal ansatte og de mange flytninger som institutterne har været underlagt i 2012.

Estimatet er udarbejdet ud fra indmeldinger fra alle enheder. Økonomiecenteret har efterfølgende lavet et større analysearbejde for at validere estimat ud fra historiske erfaringer samt viden om fremtidige usikkerheder på især statstilskud, salg af varer og tjenesteydelser samt frikøb til tilskudsfinansierede

aktiviteter. Det er økonomicenterets opfattelse, at risikoen for et afvigende resultat er et mindre underskud i form af færre personaleomkostninger som følge af at ansættelser tager lidt længere tid end forudsat i estimat eller større indtægter på tilskudsfinansierede aktiviteter, herunder større frikøb. Disse usikkerheder er lagt til grund i estimat intervallet.

AAU FÆLLES

TABEL 12 – AAU FÆLLES ØKONOMIOPFØLGNING 2. PERIODE

<i>i 1.000 kr.</i>	2. periode 2012		
	Budget	Realiseret	Afvigelse
ORDINÆRE DRIFTSINDTÆGTER			
Statstilskud	42.931	43.320	389
Salg af varer og tj.ydelser	35.104	31.021	-4.083
Tilskudsfin. områder	3.550	3.793	243
Ordinære driftsindtægter i alt	81.585	78.134	-3.451
ORDINÆRE DRIFTSOMKOSTNINGER			
Forbrugsomkostninger	-346.100	-365.331	-19.231
Personaleomkostninger	-125.068	-127.704	-2.636
Andre driftsomkostninger	-17.009	-15.574	1.435
Ordinære driftsomkostninger i alt	-488.177	-508.609	-20.432
Af- og nedskrivninger	-9.890	-10.931	-1.041
INTERNE OVERFØRSLER, NETTO			
<i>Interne indtægter</i>	<i>14.940</i>	<i>21.679</i>	<i>6.739</i>
<i>Interne bidrag</i>	<i>405.950</i>	<i>401.062</i>	<i>-4.888</i>
<i>Interne omkostninger</i>	<i>-22.591</i>	<i>-23.065</i>	<i>-474</i>
Interne overførsler, netto i alt	398.299	399.676	1.377
Resultat ordinær drift	-18.183	-41.730	-23.547
ØVRIGE POSTER			
Finansielle poster	0	-43	-43
Øvrige poster i alt	0	-43	-43
Resultat	-18.183	-41.773	-23.590

For perioden 1. januar – 31. august var der for AAU FÆLLES budgetteret med et samlet underskud på 18,2 mio. kr. Periodens resultat blev et underskud på 41,8 mio. kr.

PERSONALE

Efter 2. periode har AAU Fælles et merforbrug på personaleomkostninger på 2,6 mio. kr.

TABEL 13 – AAU FÆLLES PERSONALEOMKOSTNINGER 2. PERIODE SAMMENLIGNET MED BUDGET

<i>Mio. kr.</i>	AUB	BYG	ADM	I ALT
Budget	24,5	30,5	70,1	125,1
Forbrug	25,0	33,0	69,7	127,8
Forskel	-0,5	-2,5	0,4	-2,7

Merforbruget på BYG er der flere grunde til. For det første er der konteringsmæssigt flyttet rengøringspersonale fra Esbjerg til BYG for ca. 1,0 mio. kr. Dette var ikke kendt ved budgetudarbejdelsen. Endvidere har den ekstraordinære høje aktivitet på lokalesiden krævet flere ressourcer.

For hele 2012 forventes der et merforbrug på løn på ca. 4-5 mio. kr., hvilket hovedsagelig skyldes den høje aktivitet på BYG, samt at en del af Administrationens udviklingsprojekter kræver mere personale end forventet. Endvidere udbygges Administrationen på AAU-CPH i 2012. Dog kan dette merforbrug reduceres kraftigt, da der pt. pågår forhandling om tilbagebetaling af for meget indbetalt AER-bidrag på ca. 2 mio. kr.

RESULTATAFVIGELSE

AAU Fælles har i 2. periode af 2012 budgetteret med et underskud på 18,2 mio. kr., og har realiseret et underskud på 41,8 mio. kr.

TABEL 14 – AAU FÆLLES BUDGET OG RESULTAT 2. PERIODE

Mio. kr.	AUB	BYG	ADM	I ALT
Budget	-2,4	-19,8	4,0	-18,2
Resultat	-0,5	-44,6	3,3	-41,8
Forskel	1,9	-24,8	-0,7	-23,6

På BYG skyldes underskuddet den generelt højere aktivitet som medfører større udgifter, der først bliver dækket i 3. periode. Hertil kommer en periodeforskydning af omkostninger samt færre indtægter. I 3. periode overføres der godt 42 mio. kr. i ekstra lokalebidrag til BYG fra de øvrige hovedområder, som modsvarende er medtaget i de berørte hovedområders estimater.

FORVENTNING TIL ÅRSRESULTATET

AAU Fælles har for hele 2012 budgetteret med et underskud på 3,6 mio. kr. Det er kun AUB, som har budgetteret med et underskud, idet anskaffelsen af Utzon-arkivet først bliver bogført i 2012, mod at indtægten kom i 2011 (Indtægten var et særligt tilskud fra ministeriet modtaget i 2011).

Efter 2. periode forventer AAU Fælles et samlet underskud for 2012 på ca. 8 mio. kr. Underskuddet er sammensat af et underskud på 3,6 mio. kr. på AUB og et underskud på ca. 4 mio. kr. i Administrationen.

TABEL 15 – AAU FÆLLES ÅRSESTIMAT 2012

Mio. kr.	AUB	BYG	ADM	I ALT
Budget	-3,6	0	0	-3,6
Estimat	-3,6	0	-4,0	-7,6
Forskel	0	0	-4,0	-4,0

REKTORS RÅDIGHEDSSUM

TABEL 16 – REKTORS RÅDIGHEDSSUM ØKONOMIOPFØLGNING 2. PERIODE

<i>i 1.000 kr.</i>	2. periode 2012		
	Budget	Realiseret	Afvigelse
ORDINÆRE DRIFTSINDTÆGTER			
Statstilskud	0	-442	-442
Salg af varer og tj.ydelser	638	956	318
Tilskudsfin. områder	0	84	84
Ordinære driftsindtægter i alt	638	598	-40
ORDINÆRE DRIFTSOMKOSTNINGER			
Forbrugsomkostninger	-5.950	-7.467	-1.517
Personaleomkostninger	-5.956	-5.978	-22
Andre driftsomkostninger	0	0	0
Ordinære driftsomkostninger i alt	-11.906	-13.445	-1.539
Af- og nedskrivninger	0	-220	-220
INTERNE OVERFØRSLER, NETTO			
Interne indtægter	7.734	3.503	-4.231
Interne bidrag	0	0	0
Interne omkostninger	-3.133	-609	2.524
Interne overførsler, netto i alt	4.601	2.894	-1.707
Resultat ordinær drift	-6.667	-10.173	-3.506
ØVRIGE POSTER			
Finansielle poster	6.667	15.654	8.987
Øvrige poster i alt	6.667	15.654	8.987
Resultat	0	5.481	5.481

For perioden 1. januar – 31. august var der for Rektor Rådighedssum budgetteret med balance mellem indtægter og omkostninger. Periodens resultat blev et overskud på 5,5 mio. kr.

PERSONALEOMKOSTNINGER

Efter 2. periode er der kun marginale afvigelser på Rektors område vedr. personaleomkostninger.

TABEL 17 – REKTORS RÅDIGHEDSSUM PERSONALEOMKOSTNINGER 2. PERIODE SAMMENLIGNET MED BUDGET

<i>Mio. kr.</i>	Rektor	AAU CpH	I alt
Budget	1,0	5,0	6,0
Forbrug	1,0	5,0	6,0
Forskel	0,0	0,0	0,0

For hele 2012 forventes et mindre forbrug på ca. 0,5 mio. kr. Dette skyldes, at en stilling på AAU CPH ikke er besat endnu.

RESULTATAFVIGELSE

Rektor og AAU CPH har både for 2. periode i 2012 samt hele 2012 budgetteret med et resultat i balance. Efter 2. periode er der et overskud på 5,5 mio. kr. Dette skyldes, at renteindtægterne er 9 mio. kr. højere end budgetteret.

TABEL 18 – REKTORS RÅDIGHEDSSUM BUDGET OG RESULTAT 2. PERIODE

Mio. kr.	Rektor	AAU CpH	I alt
Budget	0,0	0,0	0,0
Resultat	7,7	-2,2	5,5
Forskel	7,7	-2,2	5,5

FORVENTNING TIL ÅRSRESULTATET

Resultat for 2012 forventes at blive et overskud på 4 til 5 mio. kr., som skyldes de højere finansielle indtægter.

Der er budgetteret med 10 mio. kr. i finansielle indtægter for hele året, men der forventes nu ca. 17-18 mio. kr. På AAU CPH forventes et resultat i balance, selvom der kan forekomme uforudsete flytteudgifter.

TABEL 19 – REKTORS RÅDIGHEDSSUM ÅRSESTIMAT 2012

Mio. kr.	Rektor	AAU CpH	I ALT
Budget	0,0	0,0	0,0
Estimat	5,0	0,0	5,0
Forskel	5,0	0,0	5,0

TRANSIT

TABEL 20 – TRANSIT ØKONOMIOPFØLGNING 2. PERIODE

i 1.000 kr.	2. periode 2012		
	Budget	Realiseret	Afvigelse
ORDINÆRE DRIFTSINDTÆGTER			
Statstilskud	0	13.886	13.886
Salg af varer og tj.ydelser	0	-3.508	-3.508
Ordinære driftsindtægter i alt	0	10.378	10.378
ORDINÆRE DRIFTSOMKOSTNINGER			
Forbrugsomkostninger	0	575	575
Personaleomkostninger	0	-33	-33
Ordinære driftsomkostninger i alt	0	542	542
Af- og nedskrivninger	0	-187	-187
INTERNE OVERFØRSLER, NETTO			
Interne indtægter	0	351	351
Interne bidrag	0	-6	-6
Interne omkostninger	0	-6	-6
Interne overførsler, netto i alt	0	339	339
Resultat ordinær drift	0	11.072	11.072
ØVRIGE POSTER			
Andre driftsposter	0	-94	-94
Øvrige poster i alt	0	-94	-94
Resultat	0	10.978	10.978

Økonomiafdelingen har i 2. periode reguleret forskningsbevillingen med 38,6 mio. kr. som er det fulde beløb der var medtaget ekstra i forskningsmidler i forhold til finansloven. Desværre blev puljen ikke tilført universitetet som forventet. Dette bevirker at 1/3 af dette beløb reelt først skulle have været reguleret på hovedområderne i 3. periode dette udligner sig derfor.

For såvel heltidsuddannelserne som deltidsuddannelser har universitetet budgetteret med en større indtægtsramme end angivet på finansloven for 2012, hvorfor der også i ØSS er overført flere midlerne til hovedområderne end indgået til universitetet fra ministerierne.

De endelige indtægtsrammer for året er p.t. ved at blive opgjort, og indtægterne vil derfor blive justeret i 3. trimester - såvel af ministerierne som af universitetet.

De øvrige poster, er posteringer som skal omkonteres til en enhed i 3. periode.

PERSONALE

TIL- OG AFGANG

I de første otte måneder af 2012 har personaleomsætningen været på 7,5 %. I samme periode sidste år var personaleomsætningen på 8,9 %. Samlet set var personaleomsætningen for 2011 på 11,0 %. Forløber 2012 på samme måde som 2011, forventes der en personaleomsætning ved årets slutning på 10 %, hvilket betragtes som gennemsnitligt for stillinger i staten.

Personaleomsætningen viser andelen af personer, der har forladt universitetet sat i forhold til det samlede antal ansatte. Men tallet siger ikke noget om væksten på universitetet. Væksten ses der på i den nedenstående tabel 3, hvor antal ansatte af er opgjort for henholdsvis udgangen af januar og august i år. I tabellen ses tillige afgang og tilgang af personale opgjort i henholdsvis interne og eksterne bevægelser.

Personalebevægelserne er **interne**, hvis personen fortsætter i en ny stilling på universitetet, eller **eksterne**, hvis der er tale om personer "ude fra", eller personer der ikke skifter til en anden stilling på universitetet.¹

Der har i perioden samlet set været en nettotilgang på 265 personer, svarende til en vækst på 8,5 %. I samme periode sidste år var væksten på 146 personer, svarende til en vækst på 5,9 %.

TABEL 21 - PERSONALE TIL- OG AFGANG 1. JANUAR - 31. AUGUST

	I. januar	Afgang		Tilgang		Ændring		31. august
	I alt	intern	ekstern	intern	ekstern	Antal	Pct.	I alt
Professor	198	5	5	16	18	24	10,8%	222
Lektor	510	22	14	36	46	46	8,3%	556
Adjunkt-niveau	282	35	38	44	67	38	11,9%	320
Ph.d/kandidatstipendiat	476	56	39	42	90	37	7,2%	513
VIP i øvrigt	261	68	63	38	115	22	7,8%	283
Chefer	41	2	2	1	2	-1	-2,5%	40
AC-TAP	383	12	24	22	77	63	14,1%	446
TAP, øvrige	701	17	39	18	74	36	4,9%	737
I alt	2.852	217	224	217	489	265	8,5%	3.117

I årets første otte måneder udgør de interne flytninger 217 personer. Disse personer er med udgangen af august 2012 ansat i andre stillingskategorier – eller i samme stillingskategori ved et andet hovedområde – end det var tilfældet i december 2011.

¹ Alle månedslønnede med lønudbetalinger i henholdsvis december 2011 og august 2012 er medtaget. Desuden indgår timelønnede undervisningsassistenter og eksterne lektorer i kategorien VIP i øvrigt.

KØNSFORDELING

Kønsmæssigt fordeler universitetets personale sig ved udgangen af august 2012 på 45 % kvinder og 55 % mænd. På samme tidspunkt sidste år var fordelingen 44 % kvinder og 56 % mænd.

Fordelingen har dermed rykket sig et procentpoint fra august 2011 til august 2012.

Udviklingen er næsten udelukkende sket i VIP-kategorierne, hvor fordelingen i august 2011 var 30 % kvinder og 70 % mænd. I samme periode i 2012 er 31 % af det videnskabelige personale kvinder og 69 % er mænd.

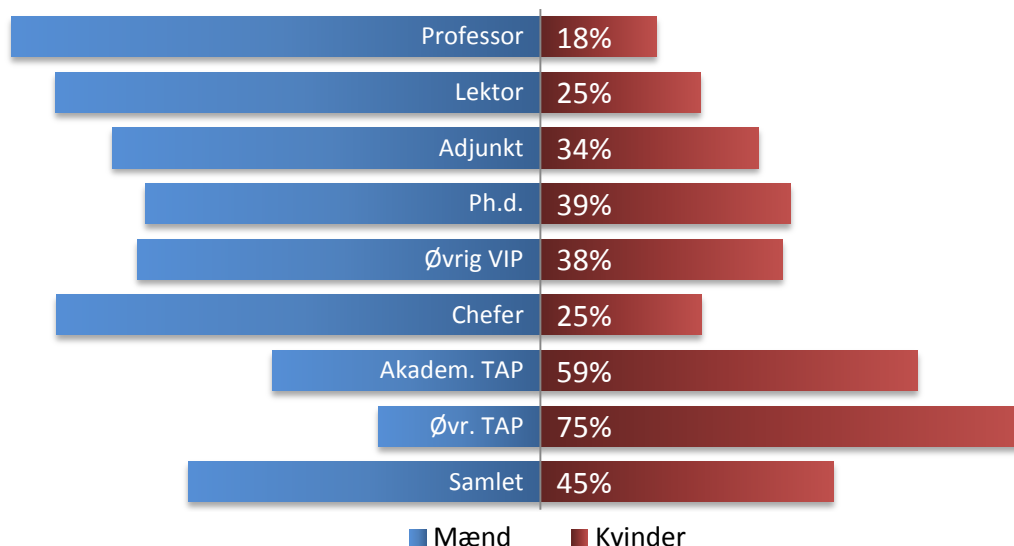
For TAP-kategorierne har der i ovennævnte den periode ikke været nogen nævneværdig udvikling, hvad angår kønsfordelingen. Fordelingen er fortsat 67 % kvinder og 33 % mænd for det teknisk-administrative personale.

I Figur 2 ses kønsfordelingen inden for de enkelte personalegrupper, og det absolutte antal kvinder og mænd kan ses i Tabel 4.

TABEL 22 – KØNSFORDELING

	Kvinder	Mænd	I alt
Professor	37	173	210
Lektor	135	403	538
Adjunkt-niveau	99	204	303
Ph.d/kandidatstipendiat	202	310	512
VIP i øvrigt	92	153	245
Chefer	10	30	40
AC-TAP	234	171	405
TAP, øvrige	534	183	717
I alt	1.343	1.627	2.970

FIGUR 2 - ANDEL AF KVINDER INDEN FOR PERSONALEKATEGORIER



UDENLANDSKE VIDENSKABELIGT ANSATTE

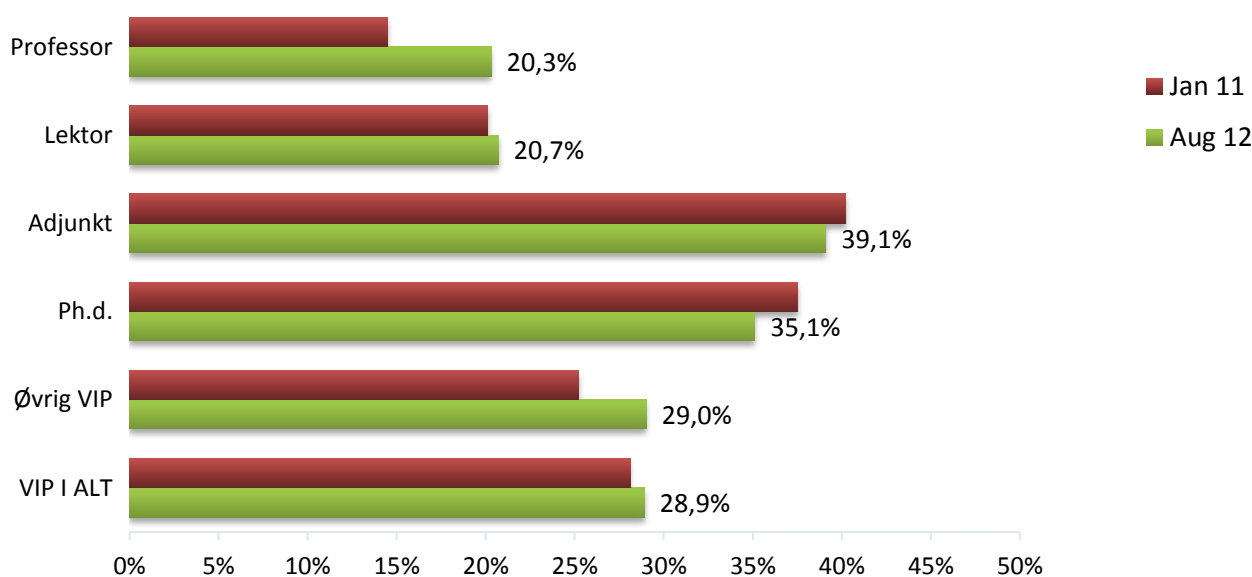
Antallet af videnskabeligt personale med udenlandsk statsborgerskab har i de seneste år været stadigt stigende. I august 2012 havde 547 af universitetets videnskabelige personale udenlandsk statsborgerskab. Udviklingen fordelt på VIP-kategorier kan ses i Tabel 23. Der er for alle VIP-kategorier tale om vækst i antallet af ansatte med udenlandsk statsborgerskab i løbet af det seneste knap halvandet år.

TABEL 23 - ANTAL VIP UDENLANDSK STATSBOGERSKAB

Antal personer	Jan 2011	Jan 2012	Aug 2012
Professor	24	35	45
Lektor	97	106	115
Adjunkt-niveau	97	113	125
Ph.d/kandidatstipendiat	154	174	180
VIP i øvrigt	55	65	82
I alt	427	493	547

VIP-personale med udenlandsk statsborgerskab udgør per august i år en andel på 28,9 % af det samlede VIP-personale. I januar 2011 var andelen 28,3 %. Andelen for de enkelte VIP-kategorier vises i Figur 3.

FIGUR 3 - ANDEL AF VIP MED IKKE-DANSK STATSBOGERSKAB



Som det fremgår af figuren er andelen af udlændinge er vokset for kategorierne Professor, Lektor og Øvrig VIP. Faldet for kategorierne Ph.d.- og Adjunkt-niveau er sket selv om *antallet* af udlændinge i kategorierne er vokset. Dette skyldes, at der i perioden januar 2011 til august 2012 har været en udvikling for disse to stillingskategorier, hvor forholdsmæssigt flere danske statsborgere end udenlandske statsborgere har besat stillingerne i kategorierne – omvendt er den modsatte udvikling tilfældet for de øvrige VIP-kategorier.

UDDANNELSESINDTÆGTER

Uddannelsesindtægterne opgøres for størstedelen af taxameter-midlerne på baggrund af de eksaminer universitetets studerende består. Disse opgøres i studenterårsværk (STÅ). Hver STÅ udløser et taxameter mellem 46.000 og 98.000 kr. Fordi STÅ-produktionen er så væsentlig for universitetets økonomi følges den nøje. Pr. 1. oktober 2012 er alle STÅ for det seneste år opgjort.

I resultatbudget 2012 indgik en STÅ-prognose udarbejdet i august 2011. I tabellen herunder ses forventningen i resultatbudgettet sammenlignet med sluttællingen.

TABEL 24 – RESULTAT AF ENDELIG STÅ-TÆLLING 2012

<i>Antal STÅ</i>	Budget 2012	August-prognose 2012	Slut 2012	Forskel til budget
HUM	2.884	2.824	2.748	-136
SAMF	3.231	3.244	3.243	12
SUND	823	800	788	-35
TEKNAT	4.265	4.000	4.082	-183
TEKNAT adgangskursus	240		235	-6
Aalborg Universitet i alt	11.443	10.868	11.096	-347

I forhold til den forventede STÅ-produktion i resultatbudget 2012 på 11.443 STÅ ligger den endelige produktion 347 STÅ under forventningen, svarende til 3,0 %. De mest markante udsving gør sig gældende på HUM og TEKNAT. Det skyldes en blanding af enkelte hovedområder, der ikke nedskrev forventningerne til de endelige STÅ-tal med de seneste prognoseforventninger og at en faldende andel af de studerende end de forudgående år, har bestået deres eksamensaktiviteter.

ØKONOMISKE KONSEKVENSER

TABEL 25 – ØKONOMISKE KONSEKVENSER AF STÅ-TÆLLING 2012

Herunder ses det økonomiske resultat for ordinære studenterårsværk.

<i>Mio. kr.</i>	Budget 2012	August-prognose 2012	Slut 2012	Forskel til budget
HUM	159,2	157,5	152,6	-6,6
SAMF	150,6	149,9	152,8	2,2
SUND	70,9	68,1	67,1	-3,8
TEKNAT	410,9	385,0	393,2	-17,7
TEKNAT adgangskursus	19,9		19,4	-0,5
Aalborg Universitet i alt	811,5	760,5	785,1	-26,4

I alt resulterer STÅ-produktionen i færre indtægter på 26,4 mio. kr. i forhold til resultatbudget 2012, svarende til en forskel på 3,2 %. Færdiggørelsesbonus for dimittender bliver 1,8 mio. kr. bedre end budgetteret.

Indtægterne fra taxametrene er universitetets største enkeltstående indtægtspost. Derfor er usikkerheden omkring netop denne post et vigtigt parameter i økonomistyringen. I budget 2012 har risiko-vurderingen for STÅ-indtægterne været gul/mellem, da netop et lille procentmæssig udsving betyder en ændring på flere millioner, hvilket har været tilfældet i 2012. Forskellen til budgettet er dog 18 mio. kr. bedre end prognoserne forudsagde efter vintereksamen, hvilket var de tal der blev anvendt ved årets første periodeopfølgning, da de var de seneste kendte tal på dette tidspunkt.

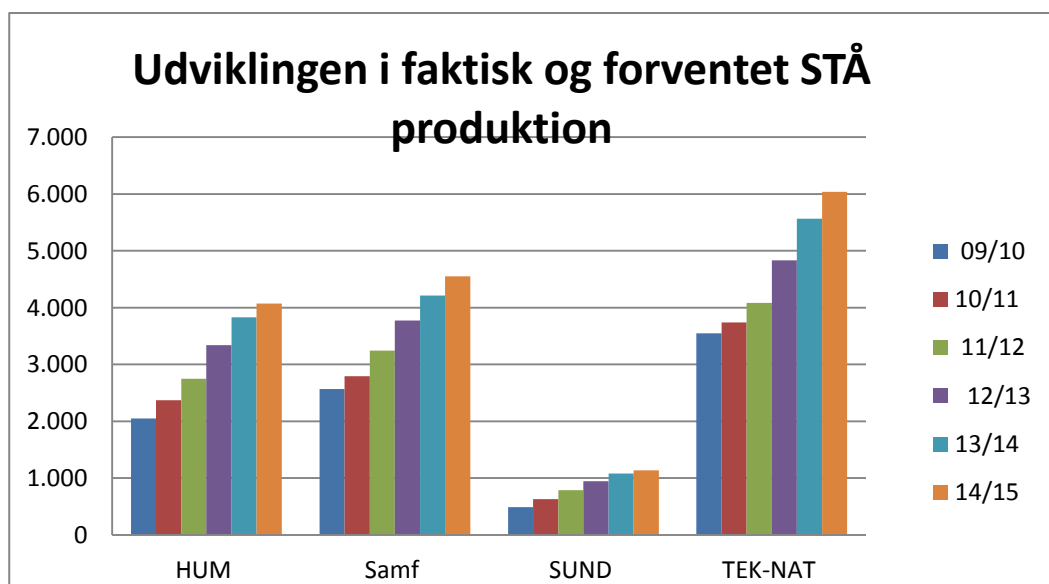
Både ved de løbende prognoser og ved den endelige STÅ-opgørelse arbejdes der med den antagelse, at de studerende fra de senere års store optag har nye eksamensmønstre. Og økonomien udløses netop på baggrund af beståede eksaminer. Derfor styrkes prognosegrundlaget også løbende ved at tage højde for de største udsving. Det skal bl.a. ske ved at afdække geografiske forskelle i forhold til AAU Cph og campus i Aalborg. Derudover vurderes også studieeffektivitet og frafald - hvor det antages at der sker et lidt større frafald end tidligere - således at fremtidige prognoser tager højde herfor. Trods udsvingene forventes målet i udviklingskontrakten om kort studietid stadig at kunne opfyldes.

Endelig viser kandidatoptaget, at andelen af kandidater der kommer udefra nu udgør en større andel end dem der kommer internt fra. Disse studerendes mønster forventes at være anderledes – eksempelvis i København – og det skal prognoserne tage højde for.

UDVIKLINGEN I STÅ PRODUKTIONEN

Universitetet har i de sidste år haft en kraftig vækst i STÅ produktionen, og der er udsigt til at væksten vil fortsætte i de kommende år som det fremgår af nedenstående graf med den faktiske STÅ-produktion 2010 til 2012 og den forventede produktion 2013 til 2015.

FIGUR 4 – FAKTISK STÅ-PRODUKTION 2010-2012 SAMMENLIGNET MED FORVENTET PRODUKTION 2013 - 2015



Der har været vækst på alle hovedområderne, og de forudsætninger der ligger bag prognosen for 2013 – 2015 bygger på forsigtige antagelser om optaget i 2013 og 2014. Forudsætningerne omfatter en vækst i optaget via den koordinere tilmelding på 5 % i 2013, en vækst på yderligere 1 % i 2014, beskeden vækst i tilgangen til kandidatuddannelserne (som er under det halve af hvad det har været i de sidste år). Selv med disse forudsætninger tegner der sig en fortsat kraftig vækst.

